

在WAP351和WAP371接入点上配置强制网络门户

目标

强制网络门户允许您要求用户在访问网络资源或互联网之前使用其Web浏览器登录您的无线网络。如果您希望用户同意使用条款，或者您希望为无线网络创建用户帐户，则此功能会非常有用。

本文档旨在向您展示如何在WAP351和WAP371上配置强制网络门户。

Note:本文档假设您之前已配置VAP。有关配置VAP的其他信息，请[参阅在WAP351、WAP371和WAP371上配置VAP](#)。

适用设备

·WAP351

·WAP371

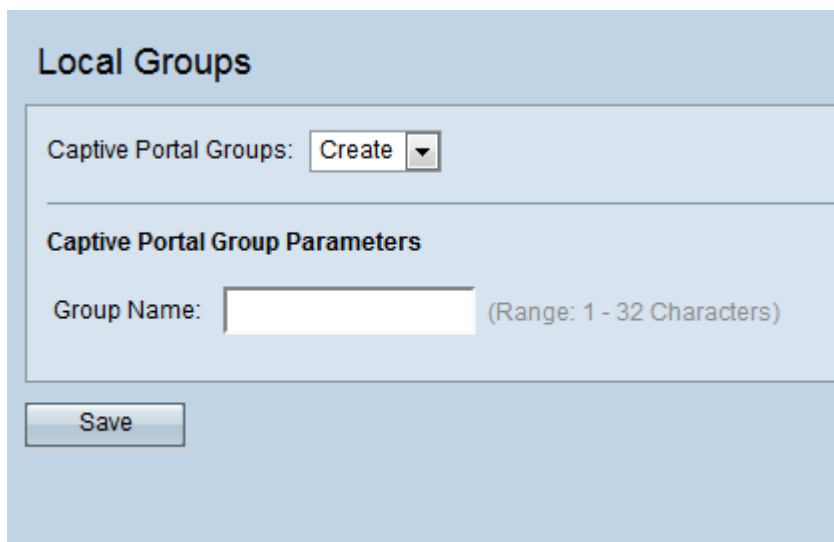
创建强制网络门户

创建新本地组

为了允许通过强制网络门户进行身份验证，必须在WAP351/WAP371上创建本地用户帐户。然后，必须将每个本地用户分配给用户组，然后将其分配给强制网络门户实例。如果您不想创建用户帐户，请跳过此部分并继续[创建强制网络门户实例](#)。

Note:或者，您可以选择使用默认组。默认组是内置的，无法删除。如果希望使用默认组，请跳过此部分，然后继续[创建新本地用户](#)。

步骤1.登录Web配置实用程序，然后选择强制网络门户>本地组。系统将显示“本地组”页：



步骤2.要创建新组，请从强制网络门户组下拉框中选择创建。

Local Groups

Captive Portal Groups: Create ▾

Captive Portal Group Parameters

Group Name: (Range: 1 - 32 Characters)

Save

步骤3.在Group Name字段中输入所需的组名。

Local Groups

Captive Portal Groups: Create ▾

Captive Portal Group Parameters

Group Name: (Range: 1 - 32 Characters)

Save

步骤4.单击“保存”。

创建新本地用户

必须创建用户，以便通过身份验证并分配到强制网络门户内的组。在本地数据库中最多可创建128个授权用户。如果需要超过128个用户，则必须使用RADIUS服务器。

步骤1.导航至强制网络门户>本地用户。系统将显示“本地用户”页。

Local Users

Captive Portal Users: Create ▾

Captive Portal User Parameters

User Name: (Range: 1 - 32 Characters)

Save

步骤2.在“用户名”字段中输入所需的用户帐户名。

Local Users

Captive Portal Users: ▼

Captive Portal User Parameters

User Name: (Range: 1 - 32 Characters)

步骤3.单击“保存”。系统将显示强制网络门户用户参数附加字段：

Local Users

Captive Portal Users: ▼

Captive Portal User Parameters

User Password: (Range: 8 - 64 Alphanumeric & Special Characters)
 Show Password as Clear Text

Away Timeout: (Range: 0 - 1440 Min, Default: 60)

Group Name:

Maximum Bandwidth Upstream: (Range: 0 - 300 Mbps, Default: 0)

Maximum Bandwidth Downstream: (Range: 0 - 300 Mbps, Default: 0)

Delete User:

步骤4.在User Password字段中输入密码。

Captive Portal User Parameters

User Password: (Range: 8 - 64 Alphanumeric & Special Characters)
 Show Password as Clear Text

Away Timeout: (Range: 0 - 1440 Min, Default: 60)

Group Name:

Maximum Bandwidth Upstream: (Range: 0 - 300 Mbps, Default: 0)

Maximum Bandwidth Downstream: (Range: 0 - 300 Mbps, Default: 0)

Delete User:

步骤5.在“离开超时”字段中，输入用户在断开设备连接后保持记录的时间（以分钟为单位）。如果用户尝试在此时间段内连接到设备，则不会提示他们输入密码。此字段的默认值为60，最大值为1440。

Captive Portal User Parameters

User Password: (Range: 8 - 64 Alphanumeric & Special Characters)
 Show Password as Clear Text

Away Timeout: (Range: 0 - 1440 Min, Default: 60)

Group Name:

Maximum Bandwidth Upstream: (Range: 0 - 300 Mbps, Default: 0)

Maximum Bandwidth Downstream: (Range: 0 - 300 Mbps, Default: 0)

Delete User:

Note:此框中的值0将使设备使用强制网络门户实例配置中设置的值（本指南后面部分配置）。如果希望将所有用户设置为相同的值，则设置此选项可能很有用。

步骤6.在“组名称”字段中，选择用户所属的组。

Captive Portal User Parameters

User Password: (Range: 8 - 64 Alphanumeric & Special Characters)
 Show Password as Clear Text

Away Timeout: (Range: 0 - 1440 Min, Default: 60)

Group Name:

Maximum Bandwidth Upstream: (Range: 0 - 300 Mbps, Default: 0)

Maximum Bandwidth Downstream: (Range: 0 - 300 Mbps, Default: 0)

Delete User:

步骤7.在Maximum Bandwidth Upstream字段中，输入允许客户端上传的最大上传速度（以兆位为单位）。默认值为0，最大值为300。

Captive Portal User Parameters

User Password: (Range: 8 - 64 Alphanumeric & Special Characters)
 Show Password as Clear Text

Away Timeout: (Range: 0 - 1440 Min, Default: 60)

Group Name:

Maximum Bandwidth Upstream: (Range: 0 - 300 Mbps, Default: 0)

Maximum Bandwidth Downstream: (Range: 0 - 300 Mbps, Default: 0)

Delete User:

Note:此框中的值0将使设备使用强制网络门户实例配置中设置的值（本指南后面部分配置）。如果希望将所有用户设置为相同的值，则设置此选项可能很有用。

步骤8.在Maximum Bandwidth Downstream字段中，输入客户端应允许上传的最大上传速度（以兆位为单位）。默认值为0，最大值为300。

Captive Portal User Parameters

User Password: (Range: 8 - 64 Alphanumeric & Special Characters)
 Show Password as Clear Text

Away Timeout: (Range: 0 - 1440 Min, Default: 60)

Group Name:

Maximum Bandwidth Upstream: (Range: 0 - 300 Mbps, Default: 0)

Maximum Bandwidth Downstream: (Range: 0 - 300 Mbps, Default: 0)

Delete User:

Note:此框中的值0将使设备使用强制网络门户实例配置中设置的值（本指南后面部分配置）。如果希望将所有用户设置为相同的值，则设置此选项可能很有用。

步骤9.单击“保存”。

创建新强制网络门户实例

强制网络门户实例允许您指定与用户如何连接到强制网络门户相关的各种配置选项。

步骤1.导航至强制网络门户>实例配置。系统将显示“实例配置”屏幕：

Instance Configuration

Captive Portal Instances: ▼

Captive Portal Instance Parameters

Instance Name: (Range: 1 - 32 Characters)

步骤2.在“实例名称”字段中输入新强制网络门户实例的所需名称。

Instance Configuration

Captive Portal Instances: ▼

Captive Portal Instance Parameters

Instance Name: (Range: 1 - 32 Characters)

步骤3.单击“保存”。系统将显示“强制网络门户实例参数”(Captive Portal Instance Parameters)附加字段：

Instance Configuration

Captive Portal Instances: ▼

Captive Portal Instance Parameters

Instance ID: 1

Administrative Mode: Enable

Protocol: ▼

Verification: ▼

Redirect: Enable

Redirect URL: (Range: 0 - 256 Characters)

Away Timeout: (Range: 0 - 1440 Min, Default: 60)

Session Timeout: (Range: 0 - 1440 Min, Default: 0)

Maximum Bandwidth Upstream: (Range: 0 - 300 Mbps, Default: 0)

Maximum Bandwidth Downstream: (Range: 0 - 300 Mbps, Default: 0)

User Group Name: ▼

RADIUS IP Network: ▼

Global RADIUS: Enable

RADIUS Accounting: Enable

Server IP Address-1: (xxx.xxx.xxx.xxx)

Server IP Address-2: (xxx.xxx.xxx.xxx)

步骤4.确保选中 *Administrative Mode* 复选框以启用强制网络门户实例。

Instance Configuration

Captive Portal Instances: CiscoNet ▼

Captive Portal Instance Parameters

Instance ID: 1

Administrative Mode: Enable

Protocol: HTTP ▼

Verification: Guest ▼

Redirect: Enable

Redirect URL: (Range: 0 - 256 Characters)

Away Timeout: 60 (Range: 0 - 1440 Min, Default: 60)

Session Timeout: 0 (Range: 0 - 1440 Min, Default: 0)

Maximum Bandwidth Upstream: 0 (Range: 0 - 300 Mbps, Default: 0)

Maximum Bandwidth Downstream: 0 (Range: 0 - 300 Mbps, Default: 0)

User Group Name: Default ▼

RADIUS IP Network: IPv4 ▼

Global RADIUS: Enable

RADIUS Accounting: Enable

Server IP Address-1: (xxx.xxx.xxx.xxx)

Server IP Address-2: (xxx.xxx.xxx.xxx)

步骤5.在*Protocol*下拉列表中，选择要在验证过程中使用的协议。HTTP以明文传输信息，而HTTPS加密传输的数据。建议使用HTTPS。

Instance Configuration

Captive Portal Instances: CiscoNet ▼

Captive Portal Instance Parameters

Instance ID:	1
Administrative Mode:	<input checked="" type="checkbox"/> Enable
Protocol:	<div style="border: 2px solid red; padding: 2px;"><input type="radio"/> HTTP <input checked="" type="radio"/> HTTPS</div>
Verification:	Guest ▼
Redirect:	<input type="checkbox"/> Enable
Redirect URL:	<input type="text"/> (Range: 0 - 256 Characters)
Away Timeout:	<input type="text" value="60"/> (Range: 0 - 1440 Min, Default: 60)
Session Timeout:	<input type="text" value="0"/> (Range: 0 - 1440 Min, Default: 0)
Maximum Bandwidth Upstream:	<input type="text" value="0"/> (Range: 0 - 300 Mbps, Default: 0)
Maximum Bandwidth Downstream:	<input type="text" value="0"/> (Range: 0 - 300 Mbps, Default: 0)
User Group Name:	Default ▼
RADIUS IP Network:	IPv4 ▼
Global RADIUS:	<input checked="" type="checkbox"/> Enable
RADIUS Accounting:	<input type="checkbox"/> Enable
Server IP Address-1:	<input type="text"/> (XXX.XXX.XXX.XXX)
Server IP Address-2:	<input type="text"/> (XXX.XXX.XXX.XXX)

[步骤6](#). 在“验证”下拉列表中，选择强制网络门户将使用的身份验证方法。

Instance Configuration

Captive Portal Instances: CiscoNet ▼

Captive Portal Instance Parameters

Instance ID:	1
Administrative Mode:	<input checked="" type="checkbox"/> Enable
Protocol:	HTTPS ▼
Verification:	Guest Local RADIUS
Redirect:	<input type="checkbox"/> Enable
Redirect URL:	<input type="text"/> (Range: 0 - 256 Characters)
Away Timeout:	<input type="text" value="60"/> (Range: 0 - 1440 Min, Default: 60)
Session Timeout:	<input type="text" value="0"/> (Range: 0 - 1440 Min, Default: 0)
Maximum Bandwidth Upstream:	<input type="text" value="0"/> (Range: 0 - 300 Mbps, Default: 0)
Maximum Bandwidth Downstream:	<input type="text" value="0"/> (Range: 0 - 300 Mbps, Default: 0)
User Group Name:	Default ▼
RADIUS IP Network:	IPv4 ▼
Global RADIUS:	<input checked="" type="checkbox"/> Enable
RADIUS Accounting:	<input type="checkbox"/> Enable
Server IP Address-1:	<input type="text"/> (xxx.xxx.xxx.xxx)
Server IP Address-2:	<input type="text"/> (xxx.xxx.xxx.xxx)

可用选项定义如下：

- 访客 — 无需数据库身份验证。连接时，用户无需指定帐户。
- 本地 — 用户需要提供用户名和密码。用户将使用本地数据库进行身份验证。
- RADIUS — 用户需要提供用户名和密码。用户将在远程RADIUS服务器上进行身份验证。

步骤7.如果要在客户端通过身份验证后将其重定向到另一个URL，请选中 *Redirect* 复选框。如果不想启用重定向，请跳至步骤9。

Instance Configuration

Captive Portal Instances: CiscoNet ▼

Captive Portal Instance Parameters

Instance ID:	1
Administrative Mode:	<input checked="" type="checkbox"/> Enable
Protocol:	HTTPS ▼
Verification:	Local ▼
Redirect:	<input checked="" type="checkbox"/> Enable
Redirect URL:	<input type="text"/> (Range: 0 - 256 Characters)
Away Timeout:	<input type="text" value="60"/> (Range: 0 - 1440 Min, Default: 60)
Session Timeout:	<input type="text" value="0"/> (Range: 0 - 1440 Min, Default: 0)
Maximum Bandwidth Upstream:	<input type="text" value="0"/> (Range: 0 - 300 Mbps, Default: 0)
Maximum Bandwidth Downstream:	<input type="text" value="0"/> (Range: 0 - 300 Mbps, Default: 0)
User Group Name:	Default ▼
RADIUS IP Network:	IPv4 ▼
Global RADIUS:	<input checked="" type="checkbox"/> Enable
RADIUS Accounting:	<input type="checkbox"/> Enable
Server IP Address-1:	<input type="text"/> (xxx.xxx.xxx.xxx)
Server IP Address-2:	<input type="text"/> (xxx.xxx.xxx.xxx)

步骤8.在“重定向URL”字段中，输入客户端经过身份验证后要发送到的URL。

Instance Configuration

Captive Portal Instances: CiscoNet ▼

Captive Portal Instance Parameters

Instance ID:	1
Administrative Mode:	<input checked="" type="checkbox"/> Enable
Protocol:	HTTPS ▼
Verification:	Local ▼
Redirect:	<input checked="" type="checkbox"/> Enable
Redirect URL:	<input type="text" value="http://www.cisco.com"/> (Range: 0 - 256 Characters)
Away Timeout:	<input type="text" value="60"/> (Range: 0 - 1440 Min, Default: 60)
Session Timeout:	<input type="text" value="0"/> (Range: 0 - 1440 Min, Default: 0)
Maximum Bandwidth Upstream:	<input type="text" value="0"/> (Range: 0 - 300 Mbps, Default: 0)
Maximum Bandwidth Downstream:	<input type="text" value="0"/> (Range: 0 - 300 Mbps, Default: 0)
User Group Name:	Default ▼
RADIUS IP Network:	IPv4 ▼
Global RADIUS:	<input checked="" type="checkbox"/> Enable
RADIUS Accounting:	<input type="checkbox"/> Enable
Server IP Address-1:	<input type="text"/> (xxx.xxx.xxx.xxx)
Server IP Address-2:	<input type="text"/> (xxx.xxx.xxx.xxx)

第9步。 在“离开超时”字段中，输入用户在断开连接后仍将通过WAP身份验证的时间（以分钟为单位）。如果用户在此时间到期前重新连接，则他们无需输入身份验证信息。

Note: 在此字段中输入值0将禁用超时。

Instance Configuration

Captive Portal Instances: CiscoNet ▼

Captive Portal Instance Parameters

Instance ID:	1
Administrative Mode:	<input checked="" type="checkbox"/> Enable
Protocol:	HTTPS ▼
Verification:	Local ▼
Redirect:	<input checked="" type="checkbox"/> Enable
Redirect URL:	<input type="text" value="http://www.cisco.com"/> (Range: 0 - 256 Characters)
Away Timeout:	<input type="text" value="60"/> (Range: 0 - 1440 Min, Default: 60)
Session Timeout:	<input type="text" value="0"/> (Range: 0 - 1440 Min, Default: 0)
Maximum Bandwidth Upstream:	<input type="text" value="0"/> (Range: 0 - 300 Mbps, Default: 0)
Maximum Bandwidth Downstream:	<input type="text" value="0"/> (Range: 0 - 300 Mbps, Default: 0)
User Group Name:	Default ▼
RADIUS IP Network:	IPv4 ▼
Global RADIUS:	<input checked="" type="checkbox"/> Enable
RADIUS Accounting:	<input type="checkbox"/> Enable
Server IP Address-1:	<input type="text"/> (xxx.xxx.xxx.xxx)
Server IP Address-2:	<input type="text"/> (xxx.xxx.xxx.xxx)

Note:如果已输入本地用户的超时，则为本地用户设置的超时将优先于为强制网络门户实例设置的超时。

步骤10.在 *Session Timeout* 字段中，输入时间（以分钟为单位），直到WAP强制用户注销，即使用户仍连接。默认值为 0。

Note:在此字段中输入值0将禁用超时。

Instance Configuration

Captive Portal Instances: CiscoNet ▼

Captive Portal Instance Parameters

Instance ID: 1

Administrative Mode: Enable

Protocol: HTTPS ▼

Verification: Local ▼

Redirect: Enable

Redirect URL: (Range: 0 - 256 Characters)

Away Timeout: (Range: 0 - 1440 Min, Default: 60)

Session Timeout: (Range: 0 - 1440 Min, Default: 0)

Maximum Bandwidth Upstream: (Range: 0 - 300 Mbps, Default: 0)

Maximum Bandwidth Downstream: (Range: 0 - 300 Mbps, Default: 0)

User Group Name: Default ▼

RADIUS IP Network: IPv4 ▼

Global RADIUS: Enable

RADIUS Accounting: Enable

Server IP Address-1: (xxx.xxx.xxx.xxx)

Server IP Address-2: (xxx.xxx.xxx.xxx)

步骤11.在Maximum Bandwidth Upstream和Maximum Bandwidth Downstream字段中，输入允许用户在无线网络上传输数据的最大带宽（以Mbps为单位）。默认值为0。

Note:在此字段中输入值0可指定不应限制带宽。

Note:如果已为本地用户输入最大带宽值，则为本地用户设置的最大带宽值将优先于为强制网络门户实例设置的最大带宽值。

Instance Configuration

Captive Portal Instances: CiscoNet ▼

Captive Portal Instance Parameters

Instance ID:	1
Administrative Mode:	<input checked="" type="checkbox"/> Enable
Protocol:	HTTPS ▼
Verification:	Local ▼
Redirect:	<input checked="" type="checkbox"/> Enable
Redirect URL:	<input type="text" value="http://www.cisco.com"/> (Range: 0 - 256 Characters)
Away Timeout:	<input type="text" value="60"/> (Range: 0 - 1440 Min, Default: 60)
Session Timeout:	<input type="text" value="0"/> (Range: 0 - 1440 Min, Default: 0)
Maximum Bandwidth Upstream:	<input type="text" value="300"/> (Range: 0 - 300 Mbps, Default: 0)
Maximum Bandwidth Downstream:	<input type="text" value="300"/> (Range: 0 - 300 Mbps, Default: 0)
User Group Name:	Default ▼
RADIUS IP Network:	IPv4 ▼
Global RADIUS:	<input checked="" type="checkbox"/> Enable
RADIUS Accounting:	<input type="checkbox"/> Enable
Server IP Address-1:	<input type="text"/> (xxx.xxx.xxx.xxx)
Server IP Address-2:	<input type="text"/> (xxx.xxx.xxx.xxx)

步骤12.在 *User Group Name* 下拉列表中，选择要与强制网络门户实例关联的用户组。如果已在步骤6中选择了访客验证，则可以跳过此步骤。

verification: Local

Redirect: Enable

Redirect URL: (Range: 0 - 256 Characters)

Away Timeout: (Range: 0 - 1440 Min, Default: 60)

Session Timeout: (Range: 0 - 1440 Min, Default: 0)

Maximum Bandwidth Upstream: (Range: 0 - 300 Mbps, Default: 0)

Maximum Bandwidth Downstream: (Range: 0 - 300 Mbps, Default: 0)

User Group Name:

RADIUS IP Network: IPv4

Global RADIUS: Enable

RADIUS Accounting: Enable

Server IP Address-1: (xxx.xxx.xxx.xxx)

Server IP Address-2: (xxx.xxx.xxx.xxx)

Server IP Address-3: (xxx.xxx.xxx.xxx)

Server IP Address-4: (xxx.xxx.xxx.xxx)

Key-1: (Range: 1 - 63 Characters)

Key-2: (Range: 1 - 63 Characters)

Key-3: (Range: 1 - 63 Characters)

步骤13.从RADIUS IP网络下拉框中选择RADIUS服务器使用的IP版本。如果不使用RADIUS服务器进行身份验证，请跳至[步骤17](#)。

Verification:	Local	▼
Redirect:	<input checked="" type="checkbox"/>	Enable
Redirect URL:	<input type="text" value="http://www.cisco.com"/>	(Range: 0 - 256 Characters)
Away Timeout:	<input type="text" value="60"/>	(Range: 0 - 1440 Min, Default: 60)
Session Timeout:	<input type="text" value="0"/>	(Range: 0 - 1440 Min, Default: 0)
Maximum Bandwidth Upstream:	<input type="text" value="300"/>	(Range: 0 - 300 Mbps, Default: 0)
Maximum Bandwidth Downstream:	<input type="text" value="300"/>	(Range: 0 - 300 Mbps, Default: 0)
User Group Name:	cisco	▼
RADIUS IP Network:	<input type="text" value="IPv4"/>	▼
Global RADIUS:	<input checked="" type="checkbox"/>	Enable
RADIUS Accounting:	<input type="checkbox"/>	Enable
Server IP Address-1:	<input type="text"/>	(xxx.xxx.xxx.xxx)
Server IP Address-2:	<input type="text"/>	(xxx.xxx.xxx.xxx)
Server IP Address-3:	<input type="text"/>	(xxx.xxx.xxx.xxx)
Server IP Address-4:	<input type="text"/>	(xxx.xxx.xxx.xxx)
Key-1:	<input type="text"/>	(Range: 1 - 63 Characters)
Key-2:	<input type="text"/>	(Range: 1 - 63 Characters)
Key-3:	<input type="text"/>	(Range: 1 - 63 Characters)

步骤14.如果已在设备上配置了全局RADIUS，则可以选中Global RADIUS复选框以使用全局定义的RADIUS服务器进行身份验证。有关详细信息，[请参阅在WAP131和WAP351上配置全局定义的RADIUS服务器](#)和[在WAP371上配置RADIUS服务器设置](#)。

Away Timeout:	<input type="text" value="00"/>	(Range: 0 - 1440 min, Default: 00)
Session Timeout:	<input type="text" value="0"/>	(Range: 0 - 1440 Min, Default: 0)
Maximum Bandwidth Upstream:	<input type="text" value="300"/>	(Range: 0 - 300 Mbps, Default: 0)
Maximum Bandwidth Downstream:	<input type="text" value="300"/>	(Range: 0 - 300 Mbps, Default: 0)
User Group Name:	<input type="text" value="cisco"/>	▼
RADIUS IP Network:	<input type="text" value="IPv4"/>	▼
Global RADIUS:	<input checked="" type="checkbox"/> Enable	
RADIUS Accounting:	<input type="checkbox"/> Enable	
Server IP Address-1:	<input type="text"/>	(xxx.xxx.xxx.xxx)
Server IP Address-2:	<input type="text"/>	(xxx.xxx.xxx.xxx)
Server IP Address-3:	<input type="text"/>	(xxx.xxx.xxx.xxx)
Server IP Address-4:	<input type="text"/>	(xxx.xxx.xxx.xxx)
Key-1:	<input type="text"/>	(Range: 1 - 63 Characters)
Key-2:	<input type="text"/>	(Range: 1 - 63 Characters)
Key-3:	<input type="text"/>	(Range: 1 - 63 Characters)
Key-4:	<input type="text"/>	(Range: 1 - 63 Characters)
Locale Count:	<input type="text" value="0"/>	
Delete Instance:	<input type="checkbox"/>	

步骤15.如果希望RADIUS服务器收集有关用户网络使用情况的数据，请选中RADIUS记帐复选框。

Away Timeout:	<input type="text" value="00"/>	(Range: 0 - 1440 Min, Default: 00)
Session Timeout:	<input type="text" value="0"/>	(Range: 0 - 1440 Min, Default: 0)
Maximum Bandwidth Upstream:	<input type="text" value="300"/>	(Range: 0 - 300 Mbps, Default: 0)
Maximum Bandwidth Downstream:	<input type="text" value="300"/>	(Range: 0 - 300 Mbps, Default: 0)
User Group Name:	<input type="text" value="cisco"/>	
RADIUS IP Network:	<input type="text" value="IPv4"/>	
Global RADIUS:	<input checked="" type="checkbox"/> Enable	
RADIUS Accounting:	<input checked="" type="checkbox"/> Enable	
Server IP Address-1:	<input type="text"/>	(xxx.xxx.xxx.xxx)
Server IP Address-2:	<input type="text"/>	(xxx.xxx.xxx.xxx)
Server IP Address-3:	<input type="text"/>	(xxx.xxx.xxx.xxx)
Server IP Address-4:	<input type="text"/>	(xxx.xxx.xxx.xxx)
Key-1:	<input type="text"/>	(Range: 1 - 63 Characters)
Key-2:	<input type="text"/>	(Range: 1 - 63 Characters)
Key-3:	<input type="text"/>	(Range: 1 - 63 Characters)
Key-4:	<input type="text"/>	(Range: 1 - 63 Characters)
Locale Count:	<input type="text" value="0"/>	
Delete Instance:	<input type="checkbox"/>	

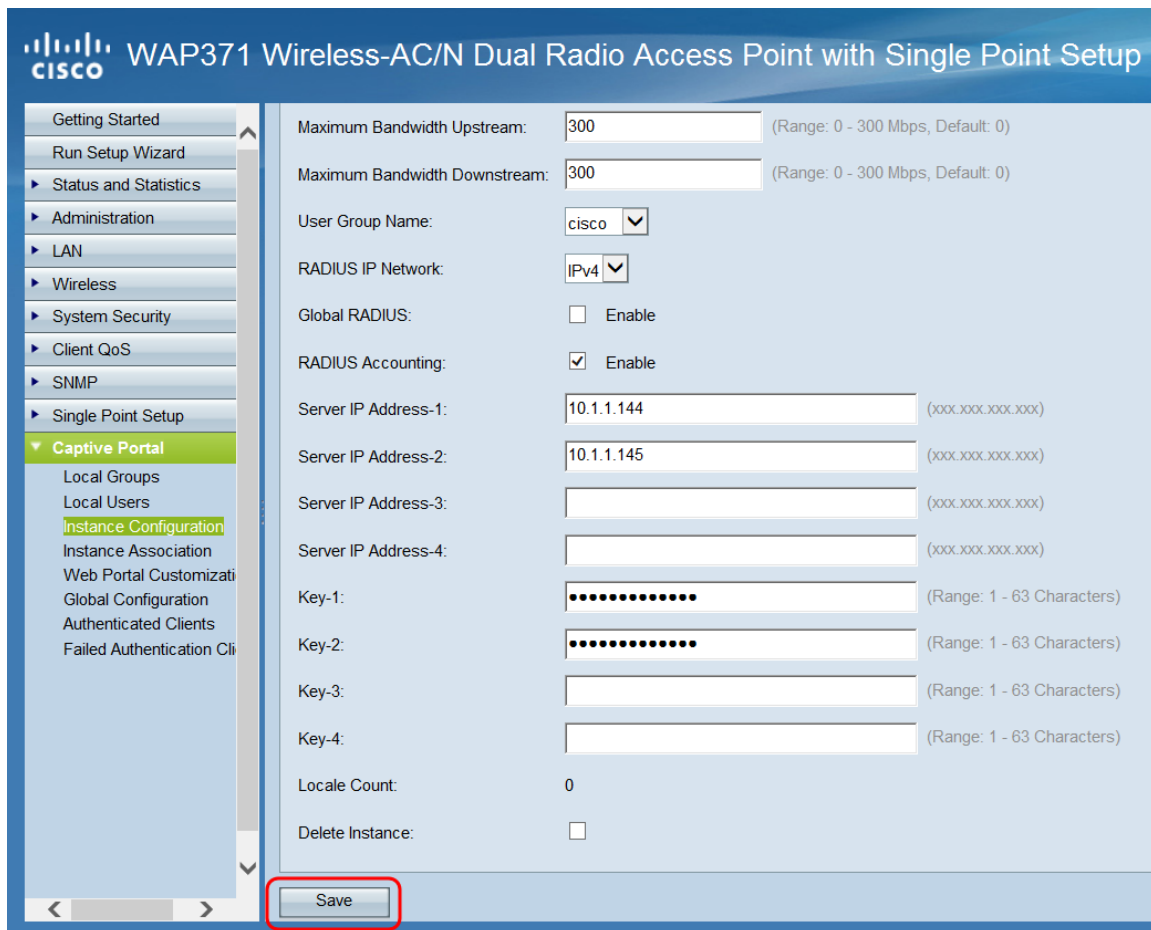
步骤16.如果您未在步骤14中启用全局RADIUS，请输入要与此特定强制网络门户实例关联的RADIUS服务器的IP和密钥。Key-1与服务器IP地址-1关联，Key-2与服务器IP地址-2关联，等等。

Away Timeout:	<input type="text" value="00"/>	(Range: 0 - 1440 Min, Default: 00)
Session Timeout:	<input type="text" value="0"/>	(Range: 0 - 1440 Min, Default: 0)
Maximum Bandwidth Upstream:	<input type="text" value="300"/>	(Range: 0 - 300 Mbps, Default: 0)
Maximum Bandwidth Downstream:	<input type="text" value="300"/>	(Range: 0 - 300 Mbps, Default: 0)
User Group Name:	<input type="text" value="cisco"/>	
RADIUS IP Network:	<input type="text" value="IPv4"/>	
Global RADIUS:	<input type="checkbox"/>	Enable
RADIUS Accounting:	<input checked="" type="checkbox"/>	Enable
Server IP Address-1:	<input type="text" value="10.1.1.144"/>	(xxx.xxx.xxx.xxx)
Server IP Address-2:	<input type="text" value="10.1.1.145"/>	(xxx.xxx.xxx.xxx)
Server IP Address-3:	<input type="text"/>	(xxx.xxx.xxx.xxx)
Server IP Address-4:	<input type="text"/>	(xxx.xxx.xxx.xxx)
Key-1:	<input type="text" value="....."/>	(Range: 1 - 63 Characters)
Key-2:	<input type="text" value="....."/>	(Range: 1 - 63 Characters)
Key-3:	<input type="text"/>	(Range: 1 - 63 Characters)
Key-4:	<input type="text"/>	(Range: 1 - 63 Characters)
Locale Count:	<input type="text" value="0"/>	
Delete Instance:	<input type="checkbox"/>	

Note: *Locale Count* 字段显示为此强制网络门户实例配置的区域设置数量。本文稍后将配置默认区域设置。有关配置区域设置的更多高级信息，请[参阅在WAP351和WAP371接入点上配置区域设置](#)。

Away Timeout:	<input type="text" value="00"/>	(Range: 0 - 1440 min, Default: 00)
Session Timeout:	<input type="text" value="0"/>	(Range: 0 - 1440 Min, Default: 0)
Maximum Bandwidth Upstream:	<input type="text" value="300"/>	(Range: 0 - 300 Mbps, Default: 0)
Maximum Bandwidth Downstream:	<input type="text" value="300"/>	(Range: 0 - 300 Mbps, Default: 0)
User Group Name:	<input type="text" value="cisco"/>	
RADIUS IP Network:	<input type="text" value="IPv4"/>	
Global RADIUS:	<input type="checkbox"/> Enable	
RADIUS Accounting:	<input checked="" type="checkbox"/> Enable	
Server IP Address-1:	<input type="text" value="10.1.1.144"/>	(xxx.xxx.xxx.xxx)
Server IP Address-2:	<input type="text" value="10.1.1.145"/>	(xxx.xxx.xxx.xxx)
Server IP Address-3:	<input type="text"/>	(xxx.xxx.xxx.xxx)
Server IP Address-4:	<input type="text"/>	(xxx.xxx.xxx.xxx)
Key-1:	<input type="text" value="....."/>	(Range: 1 - 63 Characters)
Key-2:	<input type="text" value="....."/>	(Range: 1 - 63 Characters)
Key-3:	<input type="text"/>	(Range: 1 - 63 Characters)
Key-4:	<input type="text"/>	(Range: 1 - 63 Characters)
Locale Count:	<input type="text" value="0"/>	
Delete Instance:	<input type="checkbox"/>	

[步骤17](#). 单击“保存”。



将强制网络门户实例与SSID关联

创建后，必须为强制网络门户实例分配VAP，以允许客户端连接到该实例。

步骤1. 导航至强制网络门户>实例关联。系统将显示“实例关联”屏幕：

Instance Association

Radio: Radio 1 (5 GHz)
 Radio 2 (2.4 GHz)

Network Interface	Instance Name
VAP 0 (ciscosb)	<input type="text"/> ▼
VAP 1 (Virtual Access Point 2)	<input type="text"/> ▼
VAP 2 (Virtual Access Point 3)	<input type="text"/> ▼
VAP 3 (Virtual Access Point 4)	<input type="text"/> ▼
VAP 4 (Virtual Access Point 5)	<input type="text"/> ▼
VAP 5 (Virtual Access Point 6)	<input type="text"/> ▼
VAP 6 (Virtual Access Point 7)	<input type="text"/> ▼
VAP 7 (Virtual Access Point 8)	<input type="text"/> ▼

步骤2.在“单选按钮”字段中，选择与要使用的单选按钮对应的单选按钮。5GHz在较短的范围内提供更高的带宽，并且可能与较旧的无线客户端不兼容。2.4 GHz提供较低的带宽，但范围和兼容性更大。

Radio: Radio 1 (5 GHz)
 Radio 2 (2.4 GHz)

步骤3.在“实例名称”列下，选择与要在上使用强制网络门户的VAP对应的下拉框。

Radio: Radio 1 (5 GHz)
 Radio 2 (2.4 GHz)

Instance Association	
Network Interface	Instance Name
VAP 0 (ciscosb)	CiscoNet
VAP 1 (Virtual Access Point 2)	<input type="text"/> ▼
VAP 2 (Virtual Access Point 3)	<input type="text"/> ▼
VAP 3 (Virtual Access Point 4)	<input type="text"/> ▼
VAP 4 (Virtual Access Point 5)	<input type="text"/> ▼
VAP 5 (Virtual Access Point 6)	<input type="text"/> ▼
VAP 6 (Virtual Access Point 7)	<input type="text"/> ▼
VAP 7 (Virtual Access Point 8)	<input type="text"/> ▼

步骤4.单击“保存”。

创建新的强制网络门户区域设置

区域设置允许您修改提示用户登录时显示给用户的内容。每个强制网络门户实例最多可以配置3个区域设置。

步骤1.导航至强制网络门户> Web门户自定义。系统将显示Web门户自定义页面：

Web Portal Customization

Captive Portal Web Locale: ▼

Captive Portal Web Locale Parameters

Web Locale Name: (Range: 1 - 32 Characters)

Captive Portal Instances ▼

步骤2.在Web区域设置名称字段中输入区域设置的名称。

Web Portal Customization

Captive Portal Web Locale: ▼

Captive Portal Web Locale Parameters

Web Locale Name: (Range: 1 - 32 Characters)

Captive Portal Instances ▼

步骤3.从强制网络门户实例下拉框中，选择要将区域设置与其关联的相应强制网络门户实例。

Web Portal Customization

Captive Portal Web Locale: ▼

Captive Portal Web Locale Parameters

Web Locale Name: (Range: 1 - 32 Characters)

Captive Portal Instances ▼

步骤4.单击“保存”。系统将显示允许修改登录页的其他参数。有关修改区域设置的其他信息，[请参阅在WAP351和WAP371接入点上配置区域设置。](#)

Web Portal Customization

Captive Portal Web Locale: CiscoLocale ▼

Captive Portal Web Locale Parameters

Locale ID: 1

Instance Name: CiscoNet

Background Image Name: cisco_bkg.jpg ▼ Upload/Delete Custom Image

Logo Image Name: cisco_logo.png ▼ Upload/Delete Custom Image

Foreground Color: #999999 (Range: 1 - 32 Characters, Default: #999999)

Background Color: #BFBFBF (Range: 1 - 32 Characters, Default: #BFBFBF)

Separator: #BFBFBF (Range: 1 - 32 Characters, Default: #BFBFBF)

Locale Label: English (Range: 1 - 32 Characters, Default: English)

Locale: en (Range: 1 - 32 Characters, Default: en)

Account Image: login_key.jpg ▼ Upload/Delete Custom Image

Account Label: Enter your Username (Range: 1 - 32 Characters)

User Label: Username: (Range: 1 - 32 Characters)

Password Label: Password: (Range: 1 - 64 Characters)

步骤5.修改完区域设置后，按**Save**。

启用强制网络门户

配置后，必须启用强制网络门户模式。

步骤1.导航至强制网络门户>全局配置。系统将显示*Global Configuration*屏幕：

Global Configuration

Captive Portal Mode: Enable

Authentication Timeout: 300 Sec (Range: 60 - 600, Default: 300)

Additional HTTP Port: 0 (Range: 1025-65535 or 80, 0 = Disable, Default: 0)

Additional HTTPS Port: 0 (Range: 1025-65535 or 443, 0 = Disable, Default: 0)

Captive Portal Configuration Counters

Instance Count: 1

Group Count: 2

User Count: 1

步骤2.在强制网络门户模式字段中，选中**启用**复选框以激活强制网络门户。

Global Configuration

Captive Portal Mode: Enable

Authentication Timeout: Sec (Range: 60 - 600, Default: 300)

Additional HTTP Port: (Range:1025-65535 or 80, 0 = Disable, Default: 0)

Additional HTTPS Port: (Range:1025-65535 or 443, 0 = Disable, Default: 0)

Captive Portal Configuration Counters

Instance Count:	1
Group Count:	2
User Count:	1

步骤3.单击“保存”完成更改。

查看与本文相关的视频.....

[单击此处查看思科提供的其他技术讲座](#)