

了解网状扩展器141ACM、142ACM、143ACM、

目标

本文的目的是让您更加熟悉思科企业无线(CBW)141ACM网状扩展器。CBW网状网扩展器与CBW网状网中的主接入点(AP)配合使用。如果您不熟悉所使用的术语，请查看[思科业务：新术语表](#)。

如果您想了解CBW网状网络的基本知识，请查看：

- [Cisco Business：欢迎使用无线网状网络](#)

适用设备 | 软件版本

- 141ACM([产品手册](#)) | 10.0.1.0 ([下载最新版本](#))

简介

最新的CBW AP基于802.11 a/b/g/n/ac(Wave 2)，带有内置天线。它们支持最新的802.11ac Wave 2标准，以实现更高的性能、更大的访问能力和更高的网络密度。

CBW网状网络必须包括一个正常工作的CBW主AP (140AC、145AC或240AC) 和至少一个CBW网状扩展器。本文专门介绍在网状网络中使用的141ACM网状网扩展器。

其他可用于CBW网络的网状网扩展器包括142ACM和143ACM ([链接文章](#)) 单击此链接可了解有关142ACM和143ACM网状网扩展器的详细信息。只要配置了主AP并且工作正常，您就可以使用CBW接入点的任意组合。

添加网状扩展器前的必备条件

- 有效的 Internet 连接
- 思科业务应用、QR码读取器或访问<https://ciscobusiness.cisco>
- 路由器 (充当DHCP服务器)
- 启用网状网络的CBW主接入点(140AC/145AC/240AC)

常规CBW网状扩展器详细信息

以下规范适用于所有CBW网状扩展器：

多用户(MU)多输入多输出(MU-MIMO) — 允许同时向多个支持802.11ac Wave 2的客户端传输数据，以改善客户端体验。

管理网络 — 您可以使用移动应用或通过标准Web浏览器配置和管理网络。

身份验证和安全 — Wi-Fi保护访问2和3(WPA2)、802.1X、RADIUS身份验证、授权和记帐(AAA)、802.11r和802.11i

关联无线客户端的最大数量 — 每个Wi-Fi无线电200个，每个接入点总计有400个客户端

802.11ac - 2x2 MU-MIMO，支持双空间流，高达867 Mbps、20 MHz、40 MHz和80 MHz信道以及动态频率选择

支持的数据速率

- 802.11a:6、9、12、18、24、36、48和54 Mbps
- 802.11b/g:1、2、5.5、6、9、11、12、18、24、36、48、5和4 Mbps
- 2.4 GHz上的802.11n数据速率：6.5至144 Mbps(MCS0-MCS15)
- 5 GHz的802.11ac数据速率：6.5至867 Mbps(MCS0-MCS9)

可用发射功率设置

- 2.4 GHz，最高20 dBm
- 5 GHz，最高20 dBm

集成天线

- 2.4 GHz，增益2 dBi
- 5 GHz，增益3 dBi

指示器 — 状态LED指示引导加载程序状态、关联状态、操作状态、引导加载程序警告和引导加载程序错误

环境状况

- 运行
 - 温度：32°至104°F(0°至50°C)
 - 湿度：10%至90% (非冷凝)
 - 最大海拔：40°C时9843英尺 (3000米)
- 非工作 (存储和运输)
 - 温度：-22°至158°F(-30°至70°C)
 - 湿度：10%至90% (非冷凝)
 - 最大海拔：25°C时15,000英尺 (4500米)

system

- 512 MB DRAM、128 MB闪存
- 710 MHz四核处理器

环境考虑 — 为确保接入点的最佳射频覆盖，请将接入点放在尽可能靠近无线客户端的区域，这样做

非常实用。

要避免出现或可能导致范围或性能降低的位置如下。

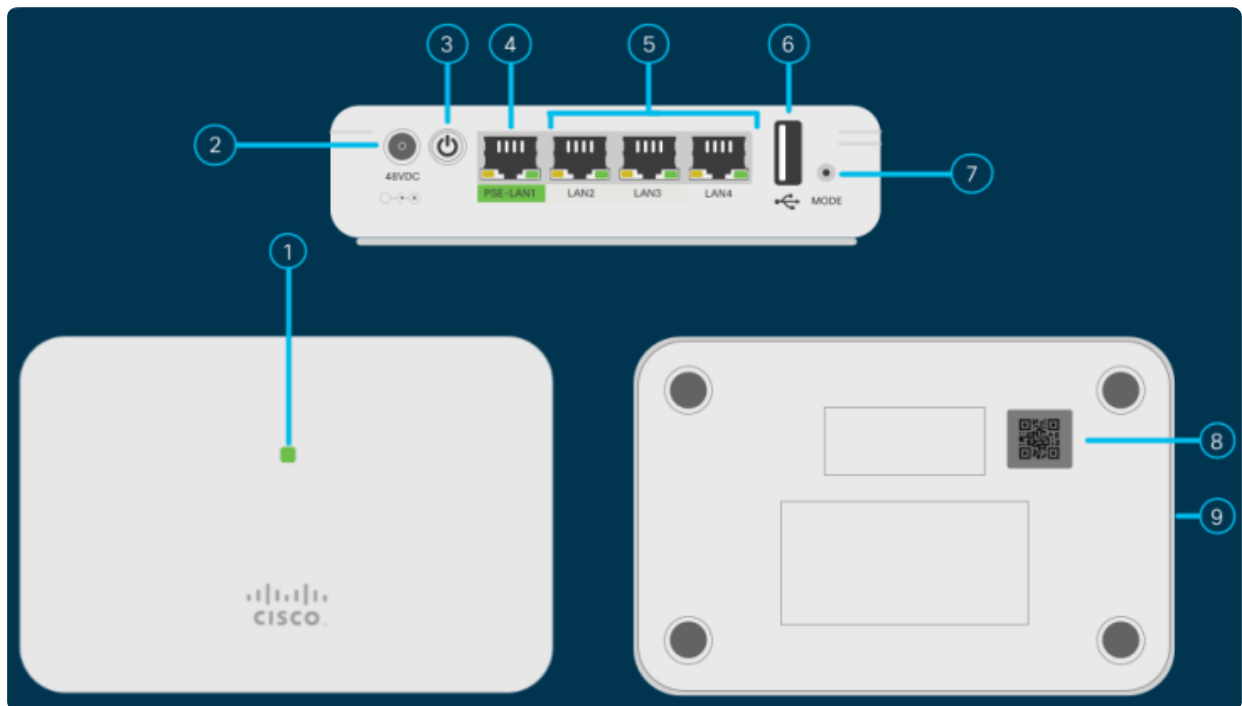
- 在多层住宅或办公室的地下室里。信号必须穿透许多墙壁。
- 接近大型障碍物，可以阻挡无线电信号。避免使用金属柜或冰箱等区域。
- 在地板上的金属桌面或其它密集或导电的物体下。

141ACM盒中的内容



- 思科Business 141AC网状扩展器
- 电源适配器
- 电源电缆
- 快速入门指南
- 技术支持联系人列表
- 指针卡中国RoHS
- 合规性信息 (仅适用于欧盟SKU)

产品功能



- 1 状态LED
- 2 48V DC端口
- 3 电源开/关按钮
- 4 PSE-LAN1端口
- 5 LAN2/LAN3/LAN4端口
- 6 USB端口 (供将来使用)
- 7 模式按钮
- 8 QR码
- 9 Kensington锁插槽 (侧面)

141ACM的独特功能

141ACM网状扩展器可放在任何平面上（如桌面），并可与电源线一起将扩展器插入电源插座。它不附带任何安装支架。

此网状扩展器带有四个本地千兆以太网端口。这允许各种连接。

141ACM上的四个端口之一提供以太网供电(PoE)，可为某些Cisco MPP电话供电。这是唯一一个包含PoE端口的网状扩展器。

结论

现在，您对141ACM网状扩展器的规格有了更好的了解。想要了解更多信息？查看以下文章：

目标

本文的目的是让您更加熟悉思科企业无线(CBW)141ACM网状扩展器。CBW网状网扩展器与CBW网状网中的主接入点(AP)配合使用。

如果您想了解CBW网状网络的基本知识，请查看：

- [Cisco Business：欢迎使用无线网状网络](#)

适用设备 | 软件版本

- 142ACM([产品手册](#)) | 10.0.1.0 (下载最新版本)
- 143ACM([产品手册](#)) | 10.0.1.0 (下载最新版本)

简介

最新的CBW AP基于802.11 a/b/g/n/ac(Wave 2)，带有内置天线。它们支持最新的802.11ac Wave 2标准，以实现更高的性能、更大的访问能力和更高的网络密度。

CBW网状网络必须包括一个正常工作的主AP (140AC、145AC或240AC) 和至少一个CBW网状扩展器。本文专用于CBW网状网络中的142ACM和143ACM网状扩展器。

适用于CBW网络的另一个网状扩展器是141ACM ([链接文章](#))。使用文章顶部的内容切换按钮可了解有关141ACM网状扩展器的更多信息。只要配置了主AP并且工作正常，您就可以使用CBW AP的任意组合。

添加网状扩展器前的必备条件

- 活动的互联网连接 (电缆或DSL)
- 下载Cisco Business App或访问<https://ciscobusiness.cisco>
- 思科S系列PoE交换机或PoE馈电器 (802.3af PoE馈电器)
- PoE供电的已安装的接入点
- 思科S系列路由器 (用作DHCP服务器)
- 已配置且功能正常的CBW主接入点

常规CBW网状扩展器详细信息

以下规范适用于所有CBW网状扩展器：

多用户(MU)多输入多输出(MU-MIMO) — 允许同时向多个支持802.11ac Wave 2的客户端传输数据，以改善客户端体验。

管理网络 — 您可以使用移动应用或通过标准Web浏览器配置和管理网络。

身份验证和安全 — Wi-Fi保护访问2和3(WPA2)、802.1X、RADIUS身份验证、授权和记帐(AAA)、802.11r和802.11i

关联无线客户端的最大数量 — 每个Wi-Fi无线电200个，每个接入点总计有400个客户端

802.11ac - 2x2 MU-MIMO，支持双空间流，高达867 Mbps、20 MHz、40 MHz和80 MHz信道以及动态频率选择

支持的数据速率

- 802.11a:6、9、12、18、24、36、48和54 Mbps
- 802.11b/g:1、2、5.5、6、9、11、12、18、24、36、48、5和4 Mbps
- 2.4 GHz上的802.11n数据速率：6.5至144 Mbps(MCS0-MCS15)
- 5 GHz的802.11ac数据速率：6.5至867 Mbps(MCS0-MCS9)

可用发射功率设置

- 2.4 GHz，最高20 dBm
- 5 GHz，最高20 dBm

集成天线

- 2.4 GHz，增益2 dBi
- 5 GHz，增益3 dBi

指示器 — 状态LED指示引导加载程序状态、关联状态、操作状态、引导加载程序警告和引导加载程序错误

环境状况

- 运行

◦温度：32°至104°F(0°至50°C)

◦湿度：10%至90% (非冷凝)

◦最大海拔：40°C时9843英尺(3000米)

- 非工作(存储和运输)

- 温度：-22°至158°F(-30°至70°C)
- 湿度：10%至90% (非冷凝)
- 最大海拔：25°C时15,000英尺(4500米)

system

- 512 MB DRAM、128 MB闪存
- 710 MHz四核处理器

环境考虑 — 为确保接入点的最佳射频覆盖，请将接入点放在尽可能靠近无线客户端的区域，这样做非常实用。

要避免出现或可能导致范围或性能降低的位置如下。

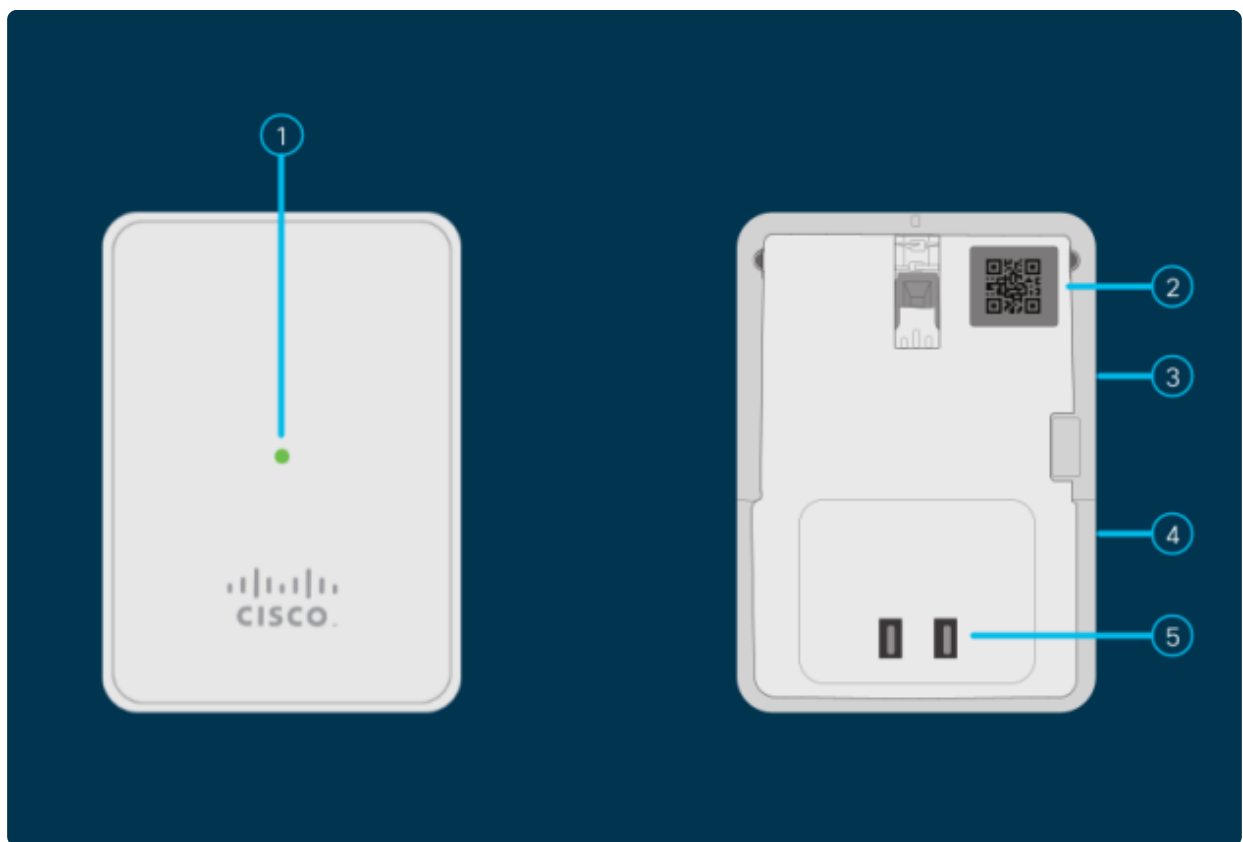
- 由于信号必须穿过许多墙壁，因此位于多层住宅或办公室的地下室内。
- 接近大型障碍物，可以阻挡无线电信号。避免使用金属柜或冰箱等区域。
- 在地板上的金属桌面或其它密集或导电的物体下。

142ACM盒中的内容：



- 思科企业无线网状142AC网状扩展器
- 快速入门指南
- 技术支持联系人列表
- 指针卡中国RoHS
- 合规性信息 (仅适用于欧盟SKU)

142ACM产品功能



- ① 状态LED
- ② QR码
- ③ 模式按钮 (侧面)
- ④ Kensington锁 (侧面)
- ⑤ 交流插头 (因国家/地区而异)

142ACM的独特功能

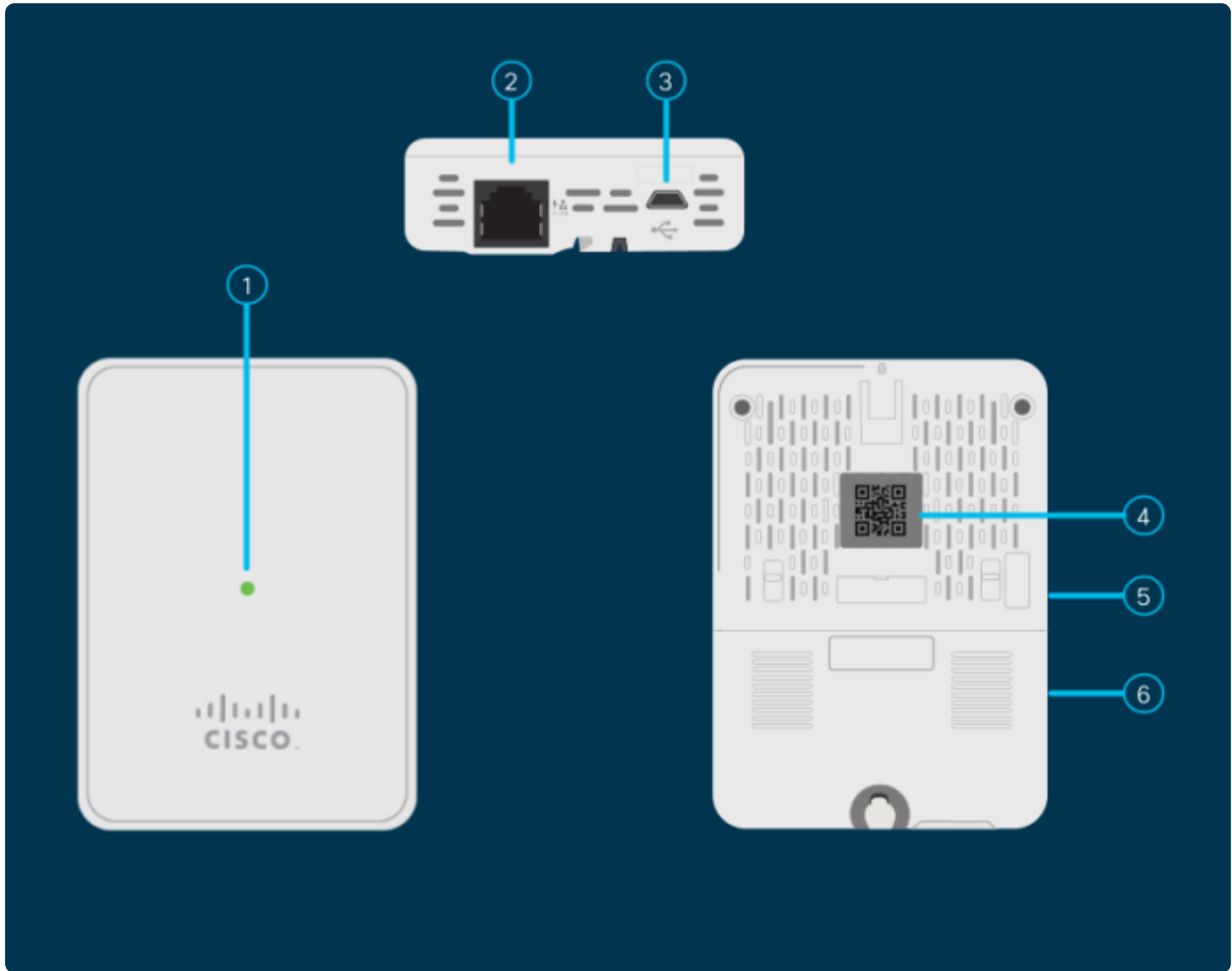
142ACM是插入交流电源插座的唯一网状扩展器。它没有额外的以太网端口。

143ACM盒中的内容



- 思科企业无线网状143AC网状扩展器
- 快速入门指南
- 电源适配器
- 安装套件
- 技术支持联系人列表
- 指针卡中国RoHS
- 合规性信息 (仅适用于欧盟SKU)

143ACM产品功能



- 1 状态LED
- 2 PoE输入端口
- 3 B型USB端口 (电源)
- 4 QR码
- 5 模式按钮 (侧面)
- 6 Kensington安全锁插槽

143ACM的独特功能

143ACM是唯一带有壁式安装的网状扩展器。它还包含一个额外的以太网端口。该端口不提供以太网供电(PoE)。

Mesh简介常见问题 [Cisco Business Wireless Model Decoder Reboot Tips](#) [重置为出厂默认第0天](#)
[通过App/Web Mobile App vs Web UI配置Cisco Business Wireless Mesh Network Allow Lists](#)
[Update Software](#) [熟悉CBW App](#) [Troubleshooting Time Settings](#) [排除红色LED](#) [网桥组名称故障](#)

关于此翻译

思科采用人工翻译与机器翻译相结合的方式将此文档翻译成不同语言，希望全球的用户都能通过各自的语言得到支持性的内容。

请注意：即使是最好的机器翻译，其准确度也不及专业翻译人员的水平。

Cisco Systems, Inc. 对于翻译的准确性不承担任何责任，并建议您总是参考英文原始文档（已提供链接）。