

# 如何登录Cisco企业交换机的图形用户界面(GUI)

## 目标

本文目标将显示您如何访问在不在现有的网络的Cisco企业交换机的图形用户界面(GUI)。

## 简介

其中一个最简单的方法配置设置和做变动在交换机是通过访问其GUI。GUI也指基于Web的接口、基于Web的指导、基于Web的工具、Web配置页或者Web配置工具。

如下所示的每交换机是一被管理的交换机并且附有GUI。此种接口，什么您在您的屏幕看到，显示选择的选项。您不需要认识任何命令通过这些屏幕导航。GUI给管理员包含所有可能的功能可以更改修改交换机的性能的工具。另外，GUI能提供对允许用户的访客帐户的访问查看设置没有允许任何更改。

当设置一新的交换机，Cisco事务推荐时您在连接它前执行交换机的配置对您的网络。这可帮助避免潜在问题和冲突。

如果要访问[使用在300和500系列托管型交换机的一个控制台连接](#)已经在网络交换机的CLI，请[通过PuTTY](#)检查[访问CLI](#)。

当执行这些配置时，您不应该连接到虚拟专用网络(VPN)或互联网。

## 可适用的交换机

- SF300
- SG300
- SF350
- SG350
- SG350X
- SG350XG
- SF500
- SG500
- SG500X
- SG500XG
- SF550
- SF550X
- SG550X
- SG550XG

## 对交换机的连接

因为交换机不在网络，您能连接以太网电缆到交换机的一个编号端口和另一端的一端到您的计算机。确保交换机有电源。适配器也许是需要为计算机，根据型号。

## 确定IP地址

要访问GUI，您需要认识交换机的IP地址。要保持它简单化，请继续进行任一个下列的选项：

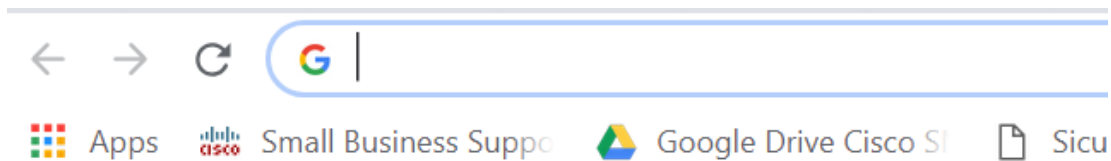
- 如果您的Cisco企业交换机新建，默认IP地址是192.168.1.254。
- 如果不能记住IP地址或没有特别配置，请使用一根开放回形针按reset按钮在您的交换机至少10秒，当启动时。这将重置交换机对默认设置和192.168.1.254默认IP地址。
- 如果设置交换机的静态IP地址，您可能输入该IP地址而不是默认。没有推荐这，当可能有可能创建在您的现有的网络的问题的相冲突的配置。

## 访问交换机的GUI

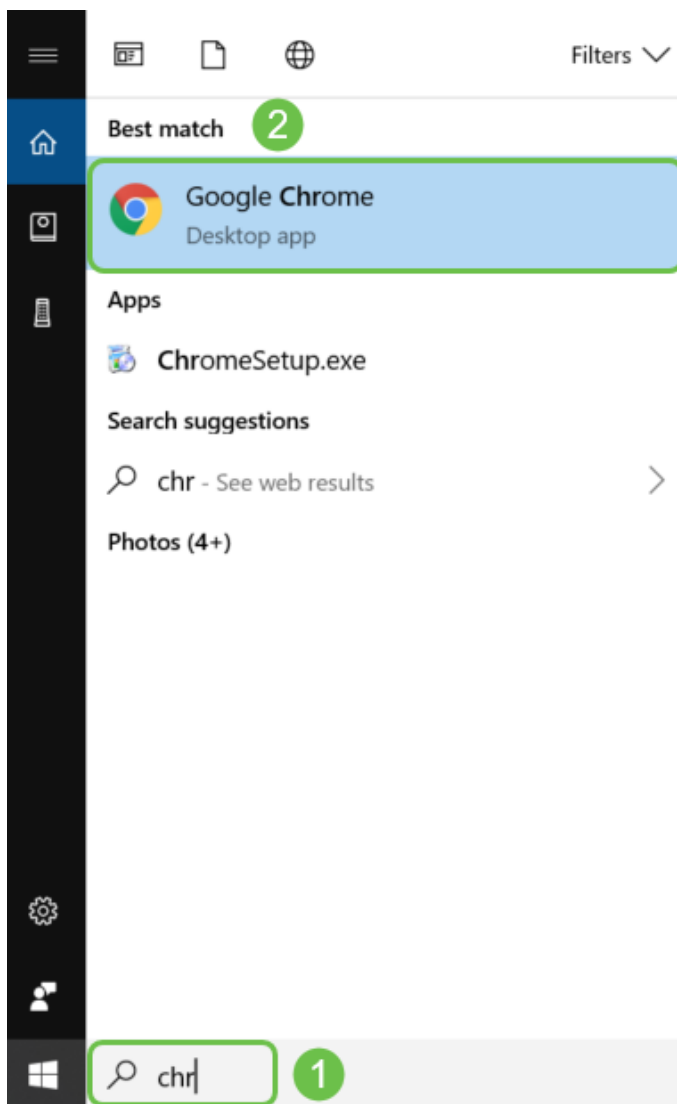
既然您认识交换机的IP地址，您能访问GUI。

### 第 1 步

打开Web浏览器。



如果看不到您希望使用的Web浏览器，您能访问它在Windows计算机的左下搜索柱状图。以应用程序的名义开始键入并且选择它，当列出作为选项。



### 第 2 步

若被设定输入192.168.1.254或者静态IP地址，并且按回车在您的键盘。这应该打开GUI，首先显示登录画面。

当访问交换机，此默认IP地址在情况时只应用，当交换机没有连接到路由器和您的计算机时连接直接地到交换机。如果交换机连接到路由器，默认情况下，动态主机配置协议(DHCP)将分配IP地址，并且可能不同的。



### 第 3 步

如果看到登录画面，请跳到[步骤8](#)。

如果收到警告不安全。这是因为您没有为交换机注册的一证书。您能选择继续，添加例外或者提前。这将由Web浏览器变化。

如果有上推阻碍您将需要单击允许上推，在您能继续前。通知通常出现在屏幕的右上。

在本例中，镀铬物使用了Web浏览器。此消息出现，点击**先进**。



#### Your connection is not private

Attackers might be trying to steal your information from [redacted].net (for example, passwords, messages, or credit cards). [Learn more](#)  
NET::ERR\_CERT\_AUTHORITY\_INVALID

Help improve Safe Browsing by sending some [system information and page content](#) to Google. [Privacy policy](#)

ADVANCED

BACK TO SAFETY

### 第 4 步

一新的屏幕将打开，并且您需要点击**Proceed对(用于的IP地址访问(不安全)的交换机)**。

This server could not prove that it is [redacted].net; its security certificate is not trusted by your computer's operating system. This may be caused by a misconfiguration or an attacker intercepting your connection.

Proceed to [redacted].net (unsafe)

如果使用Firefox作为Web浏览器，您会点击**先进**。

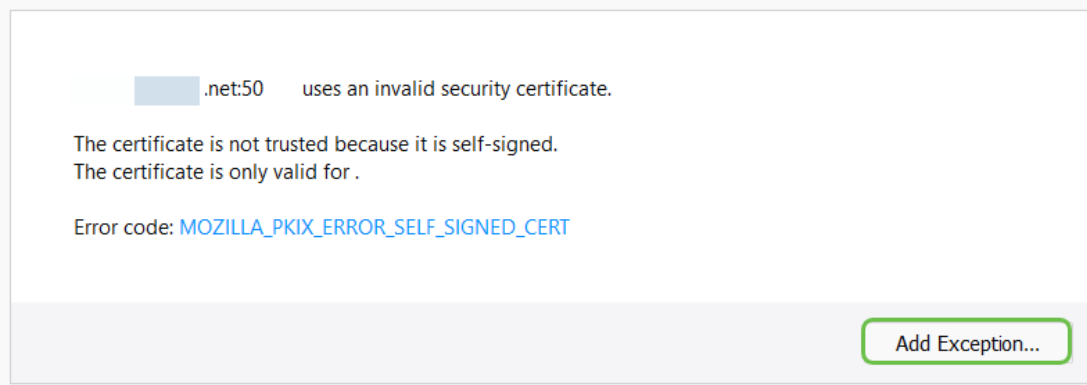


#### Your connection is not secure

The owner of [redacted].net has configured their website improperly. To protect your information from being

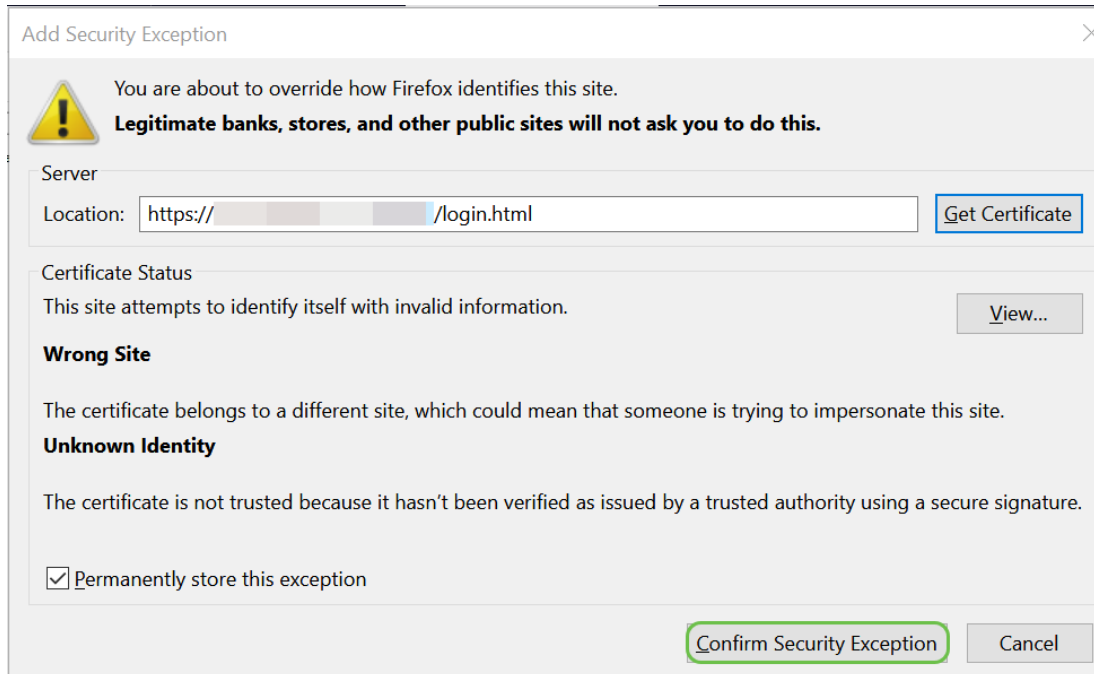
## 第 6 步

单击添加例外。



## 第 7 步

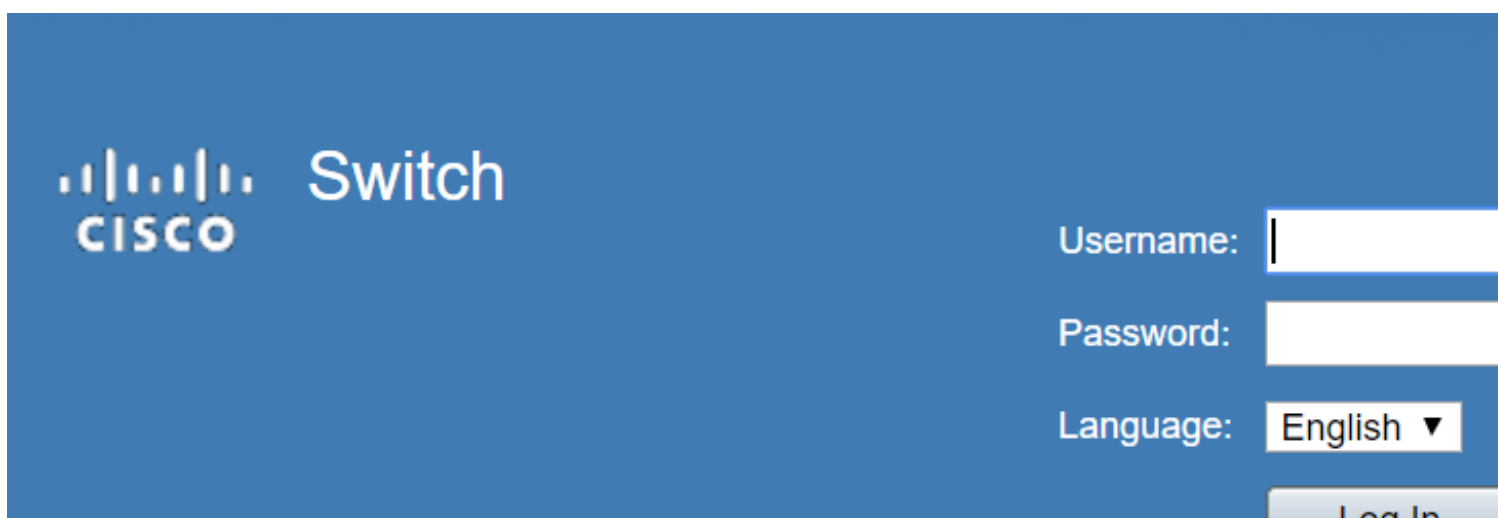
点击确认安全例外。



## 步骤8

您然后需要输入用户名和密码。默认凭证第一次是两个的 *cisco* 用户名和密码。更旧的交换机可能使用 *admin* 作为默认用户名和密码。我们极力推荐您用于安全性目的更改密码是更多复杂。

如果看不到登录画面，请检查下面[故障排除提示](#)部分。



# 遇到问题？尝试这些故障排除提示!

如果遵从步骤，但是没得到对GUI的访问，您比交换机可以是在一不同的局域网子网。

什么是LAN？

LAN也许是一样大象几楼宇或一样小作为主页。大家连接对LAN在同一个物理位置。

典型地在LAN，路由器使用DHCP分配每个设备其自己的唯一内部IP地址。他们仿效这些形式之一：

- 10.0.0.0 /8 (10.x.x.x)
- 172.16.0.0 /12 (172.16.x.x - 172.31.x.x)
- 192.168.0.0 /16 (192.168.x.x)

这些地址只是可视在一个局域网里面，在设备之间和被认为私有从外部网络。

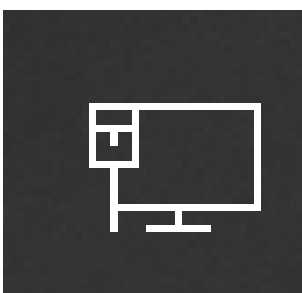
许多网络使用一192.168.1.x LAN子网，但是不是所有执行。如果没有对交换机的一连接，您将看不到GUI和您很可能接收错误代码。如果这发生，您需要确保，您的网络在相同子网作为您的交换机，当您是DID配置时。

因为交换机IP地址为192.168.1.254默认设置，您将必须进入是在该相同子网为了连接的您的计算机和设置静态IP地址。最后一个八位位组，代表与在192.168.1.x的x可以是任何第2-253。在不太可能方案中您有静态IP地址在您的交换机配置，您将需要在相同子网作为静态IP。关于此的更多信息通过[IP寻址和子网划分](#)分支子网，读[新用户的](#)。

请切记再遵从这些步骤更改您的计算机的IP地址回到使用DHCP，一旦用在交换机的配置完成，在您连接回到现有的网络前。

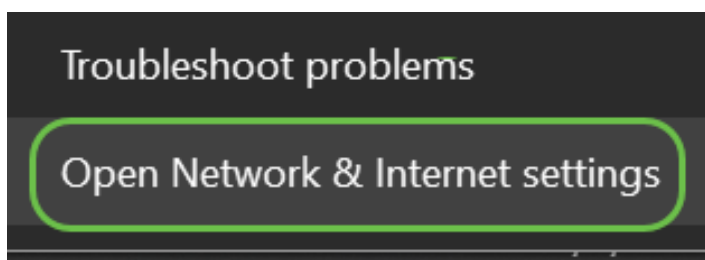
## 第 1 步

您能手工分配本地IP地址到您的计算机，因此在网络和交换机一样。在Windows，在**计算机图标**的右键单击在右边您的屏幕右下。



## 第 2 步

选择开放式网络&互联网设置。



## 步骤2 (可选择的方案)

点击窗口图标然后齿轮图标在左边您的屏幕左下。



然后请选择网络&互联网。



## Network & Internet

Wi-Fi, airplane mode, VPN

### 第 3 步

一旦跟随这些选项之一您将看到屏幕类似于此。选择更改适配器选项。

Settings

Home

Find a setting

Network & Internet

- Status
- Wi-Fi
- Ethernet
- Dial-up
- VPN
- Airplane mode
- Mobile hotspot
- Data usage
- Proxy

### Status

#### Network status

Diagram: Laptop — Ethernet 2 (cisco.com) — Internet

You're connected to the Internet  
If you have a limited data plan, you can make this network a metered connection or change other properties.

[Change connection properties](#)

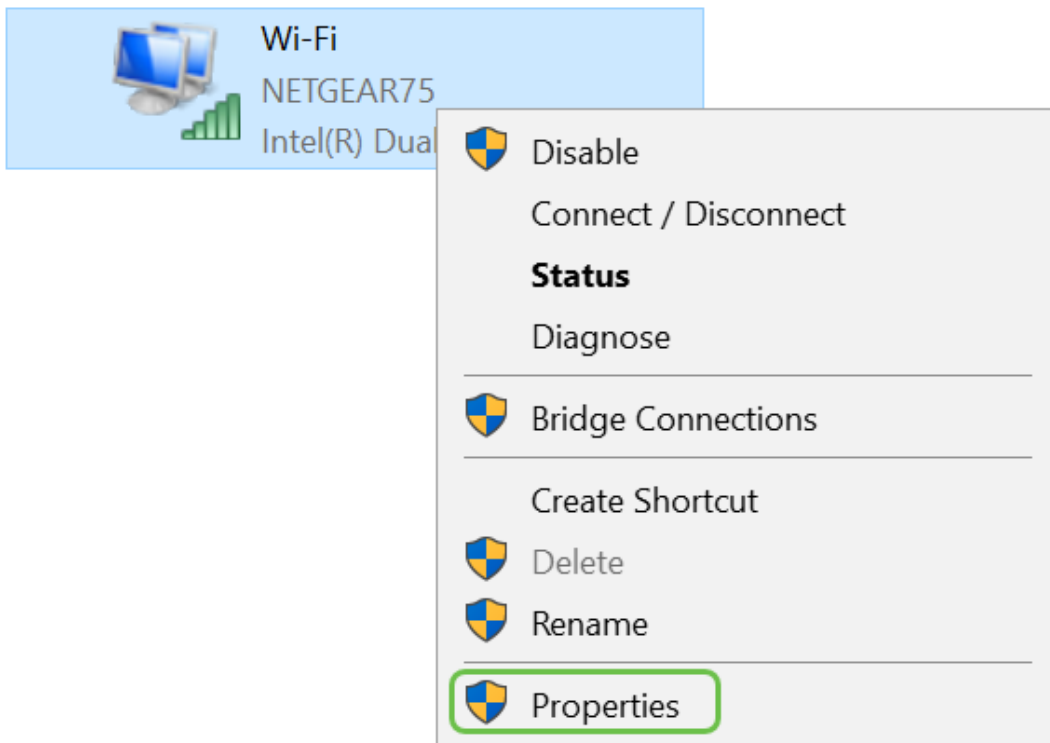
[Show available networks](#)

#### Change your network settings

- Change adapter options**  
View network adapters and change connection settings.
- Sharing options  
For the networks you connect to, decide what you want to share.

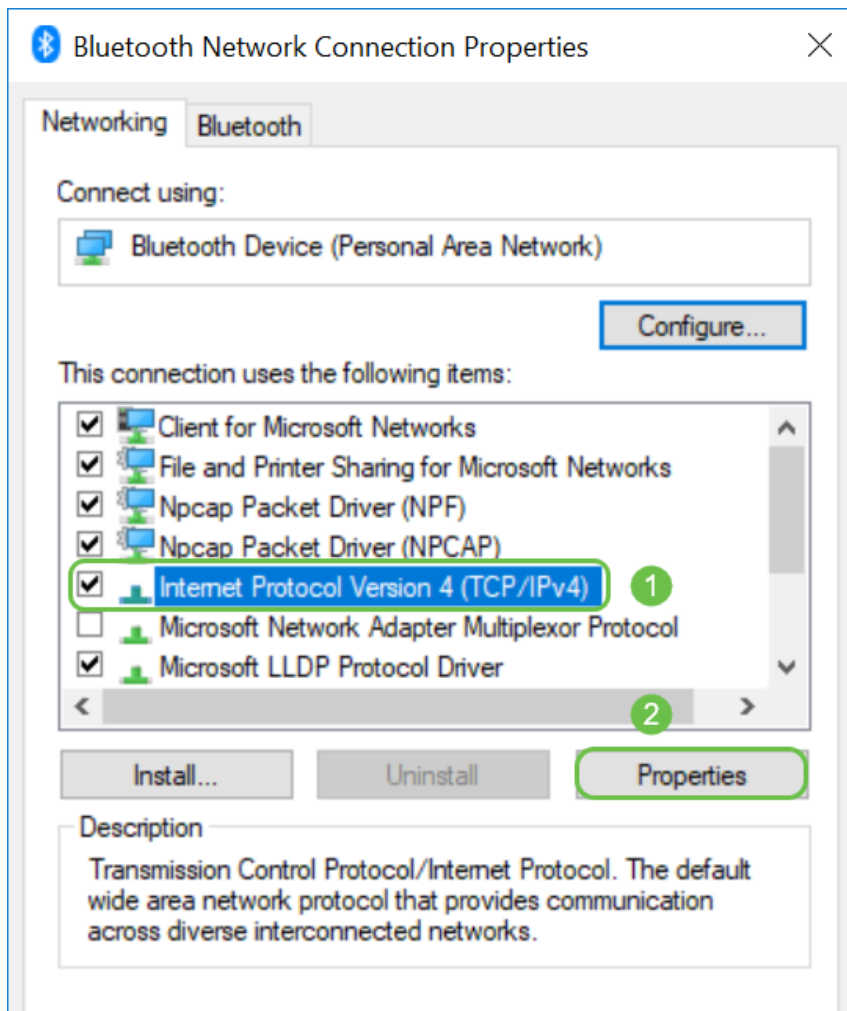
## 第 4 步

用鼠标右键单击在您使用的网络并且从下拉菜单选择**属性**。这让您发现什么IP分配并且允许您更改配置。



## 步骤 5

选择**互联网协议版本4 (TCP/IPv4)**。单击 **Properties**。



## 第 6 步

输入在交换机的相同子网的本地IP地址。在本例中，192.168.1.33被输入了。点击空间在子网掩码方框，并且他们将自动地填充。单击 **Ok**。

General

You can get IP settings assigned automatically if your network supports this capability. Otherwise, you need to ask your network administrator for the appropriate IP settings.

Obtain an IP address automatically

Use the following IP address:

IP address: 1 192 . 168 . 1 . 33

Subnet mask: 2 255 . 255 . 255 . 0

Default gateway: . . .

Obtain DNS server address automatically

Use the following DNS server addresses:

Preferred DNS server: . . .

Alternate DNS server: . . .

Validate settings upon exit

Advanced...

3 OK Cancel

## 第 7 步

现在您的笔记本电脑应该能用您的交换机通信。去上一步[访问](#)此条款的[Switch Section的GUI](#)并且遵从步骤。

## 进一步故障排除

尝试的其他事，如果它仍然不连接：

- 使用一不同的Web浏览器，输入交换机的IP地址，因此而不是镀铬物，您能使用Firefox。如果没有第二Web浏览器，您能执行搜索和下载一，以便app是可用尝试。
- 设法在IP地址前输入与http://的IP地址。
- 设法在IP地址前输入与https://的IP地址。
- 执行笔记本电脑和交换机的一辆重新启动
- 万一那第一次，没有运作请使用回形针执行在交换机的出厂重置。

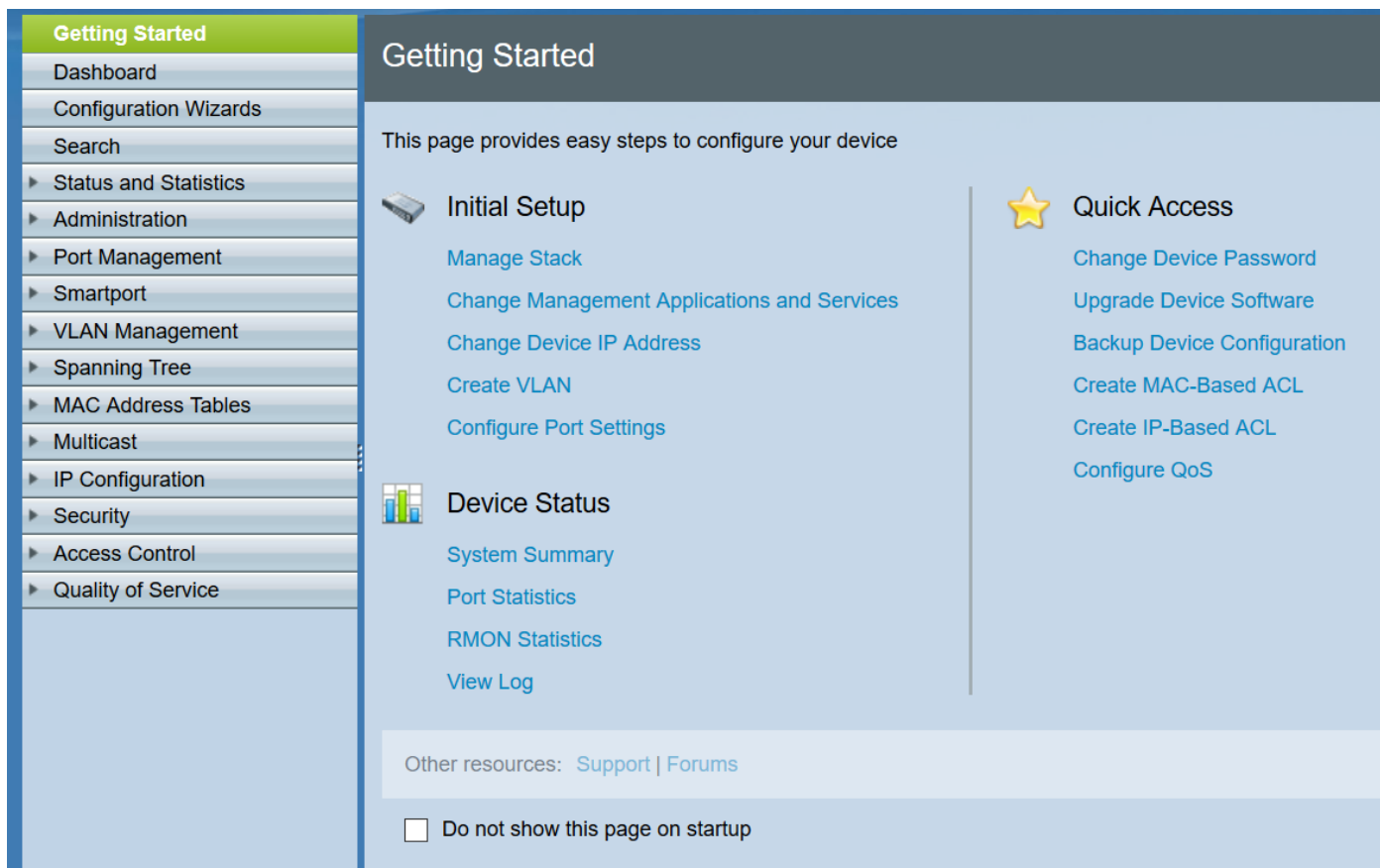
## 结论



您应该当前访问包括一个导航窗格在左侧下交换机的GUI。它包含交换机的顶层功能的列表。

此页颜色可能根据设备和固件版本变化，以及顶层功能。类别和选项变化在交换机之间。

这是导航窗格的示例在SG550交换机的。



点击以下链路查看每台系列交换机的一产品网页。每一个显示数十条链路对在该设备的其他条款：

- [300系列托管型交换机](#)
- [350系列托管型交换机](#)
- [350X 系列堆叠式管理型交换机](#)
- [500系列可堆叠的托管型交换机](#)
- [550X系列可堆叠的托管型交换机](#)

更多信息可以在以下链路找到：

- [设置的静态IP地址最佳实践在Cisco企业硬件](#)
- [访问Cisco VPN路由器基于Web的设置页。](#)
- [访问WAP的基于Web的工具](#)
- [访问Cisco IP电话的基于Web的工具](#)

在VoIP电话上，您在GUI需要登陆作为 *admin* 和 *提前* 能更改许多配置。