

使用思科业务控制面板管理平面图和设备

目标

思科业务控制面板探测功能上的“平面图”视图允许您跟踪网络设备的物理位置。您可以上传建筑或建筑中每层的规划，并将每台网络设备放置在规划中。这有助于在需要维护时轻松定位设备。

建筑平面图的运行与拓扑图类似，而放置在建筑平面图上的设备的运行方式与拓扑图中的设备相同。

本文提供有关如何在您的思科业务控制面板网络探测功能上管理平面图并根据网络设备的位置放置网络设备的说明。

适用软件版本

- CBD ([数据表](#)) | 2.2 ([下载最新](#))

使用思科业务控制面板探测功能管理楼层规划

创建新建筑平面图

步骤1. 登录思科业务控制面板管理用户界面。

English ▼



Cisco Business Dashboard

User Name*

This field is required

Password*

Login

步骤2.从导航窗格中选择网络。

Cisco Business Dashboard



Dashboard



Network



Inventory

步骤3.单击GUI左上方的“映射”选项。



Cisco Business Dashboard

Map

List

Add Network

步骤4.如果您有多个网络，请选择要配置的网络，然后单击“管理”按钮。



Branch 1

Manage

Settings

步骤5.选择“建筑平面图”标签。

☰ Cisco Business Dashboard

Organization: All Organizations ▾ Network: Branch 1 ▾

Topology **Floor Plan**

+ Add New Building

步骤6. 单击Add New Building按钮。

☰ Cisco Business Dashboard

Organization: All Organizations ▾ Network: Branch 1 ▾

Topology **Floor Plan**

+ Add New Building

步骤7. 在New Building字段中输入楼层所在的建筑名。

Topology

Floor Plan



Office



注意：在本例中，Office用作建筑名称。

步骤8.单击“保存”。

Topology

Floor Plan



Office



步骤9.将包含楼层规划图的图像文件拖放到新楼层的目标区域。支持的图像格式为.png、.gif和.jpg。最大映像大小为500 KB。



注意：或者，您可以点击目标区域，从计算机上传图像。

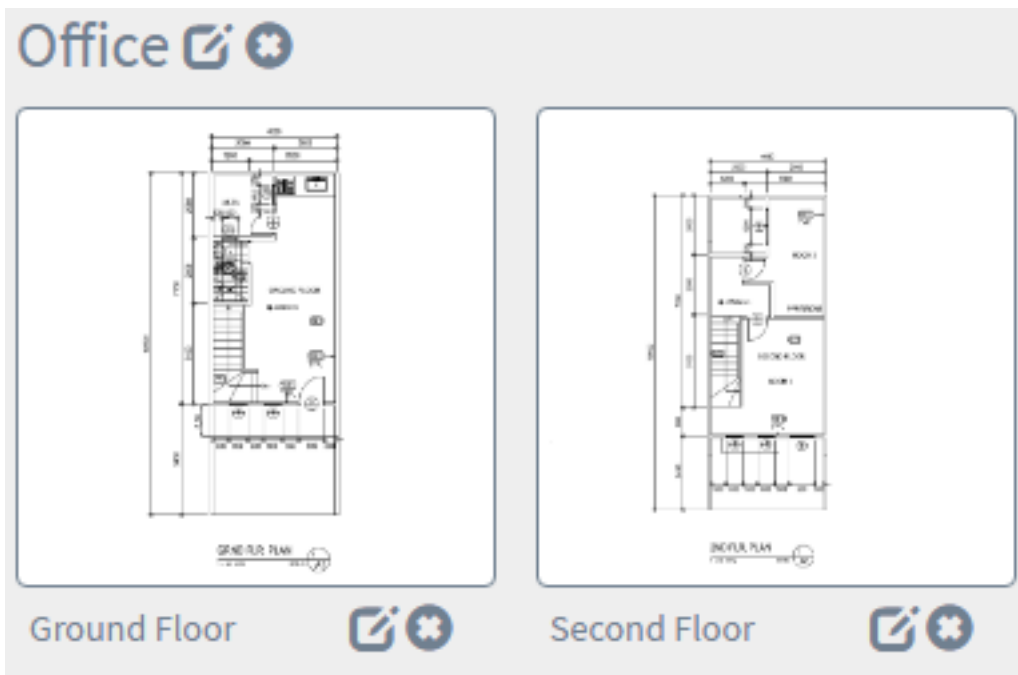
步骤10.在“新建楼层”字段中输入楼层名称。



注意：在本例中，Ground Floor用作楼层名称。

步骤11.单击“保存”。

步骤12.对每层使用网络设备的楼层重复步骤6至7。

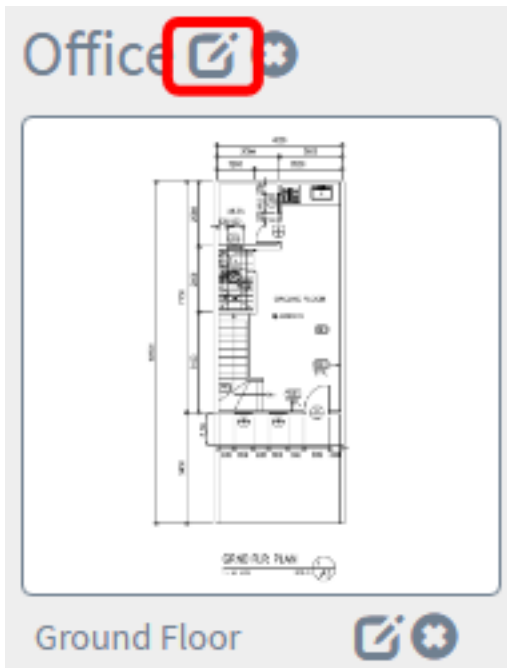


步骤13.对每栋建筑重复步骤3至8。

现在，您应该已创建新的建筑和楼层规划。

编辑建筑平面图

步骤1.单击建筑名称旁边的“编辑”按钮编辑名称。

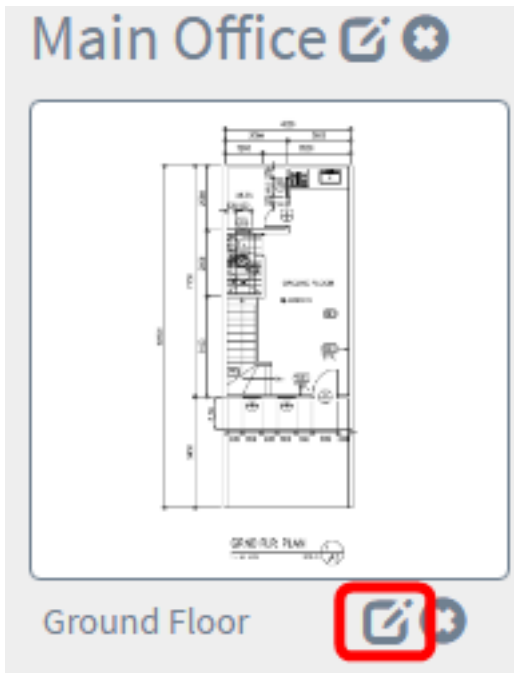


步骤2.在“建筑名称”字段中输入新建筑名称。



步骤3.单击“保存”按钮。

步骤4.单击楼层名称旁的“编辑”按钮编辑名称。

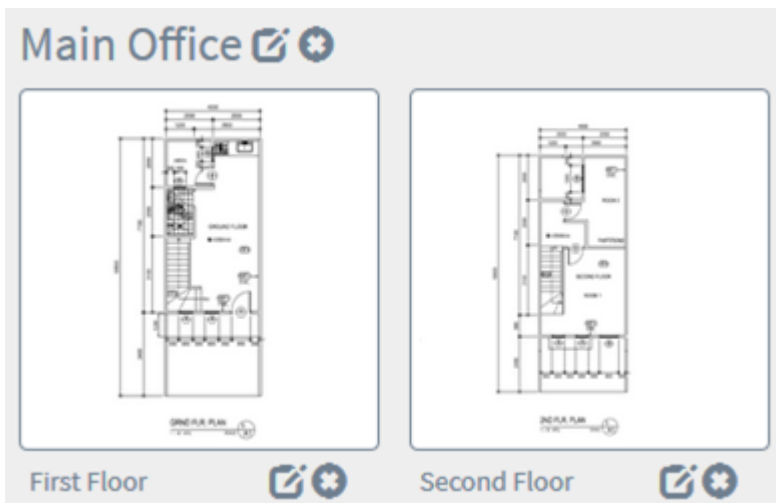


步骤5.在“楼层名称”字段中输入新的楼层名称。



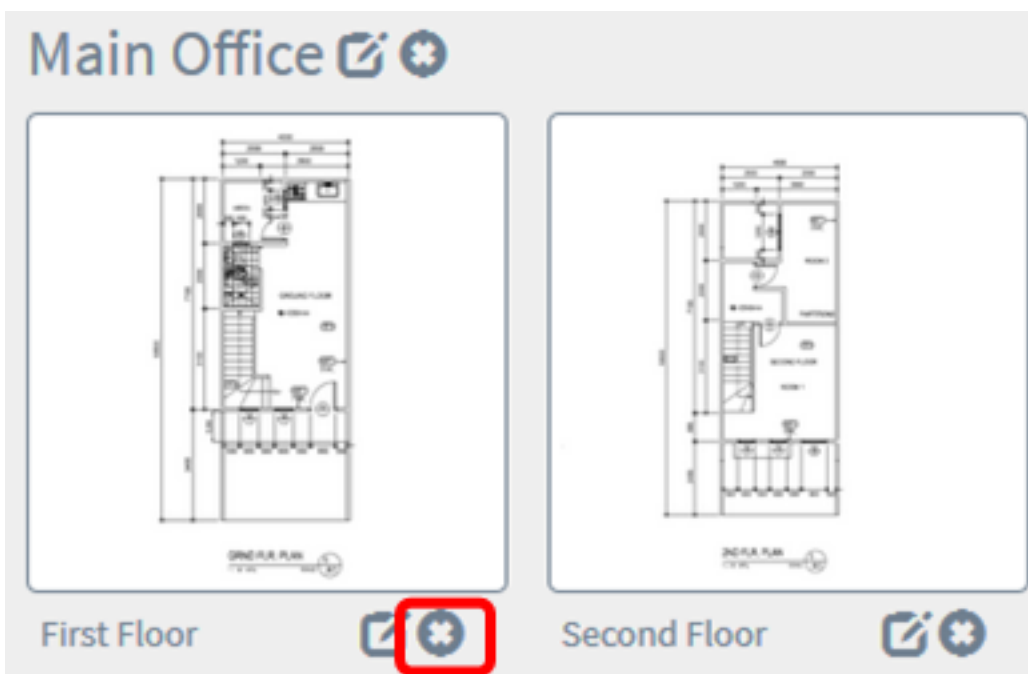
步骤6.单击“保存”按钮。

现在，您应该已保存楼层规划图中的更改。



删除建筑平面图

步骤1.要删除建筑平面图，请点击要删除的建筑平面图名称旁边的“删除”图标。



步骤2.单击“确定”继续。

Delete Building

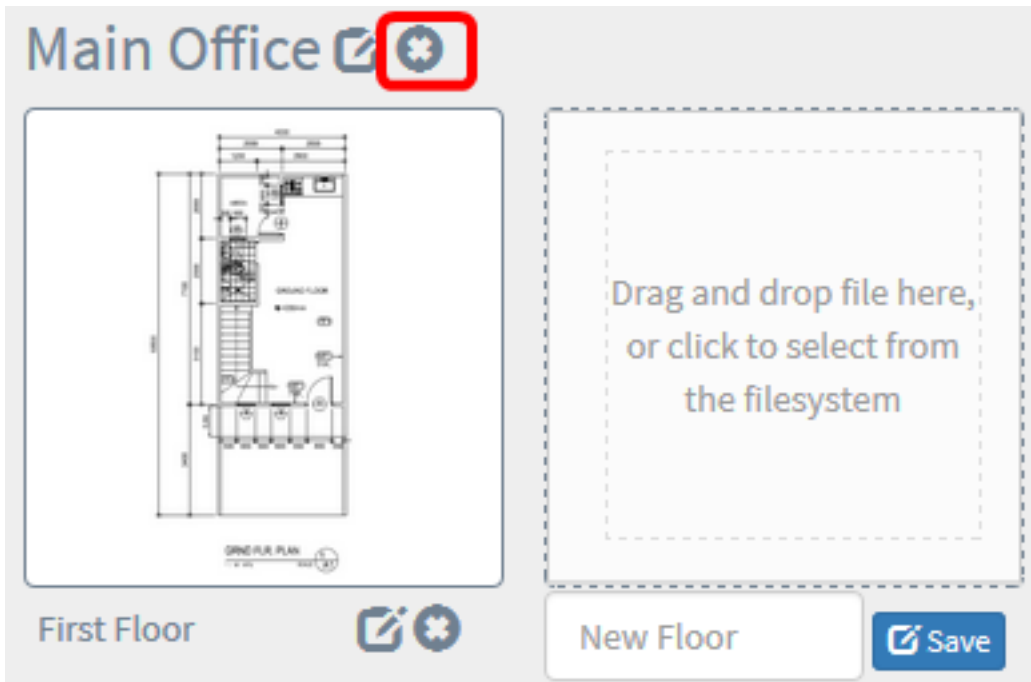


Do you really want to delete this floor?

Ok

Cancel

步骤3.要删除建筑，请点击要删除的建筑名称旁边的删除图标。



步骤4. 单击“确定”继续。

Delete Building



Do you really want to delete the entire building?

Ok

Cancel

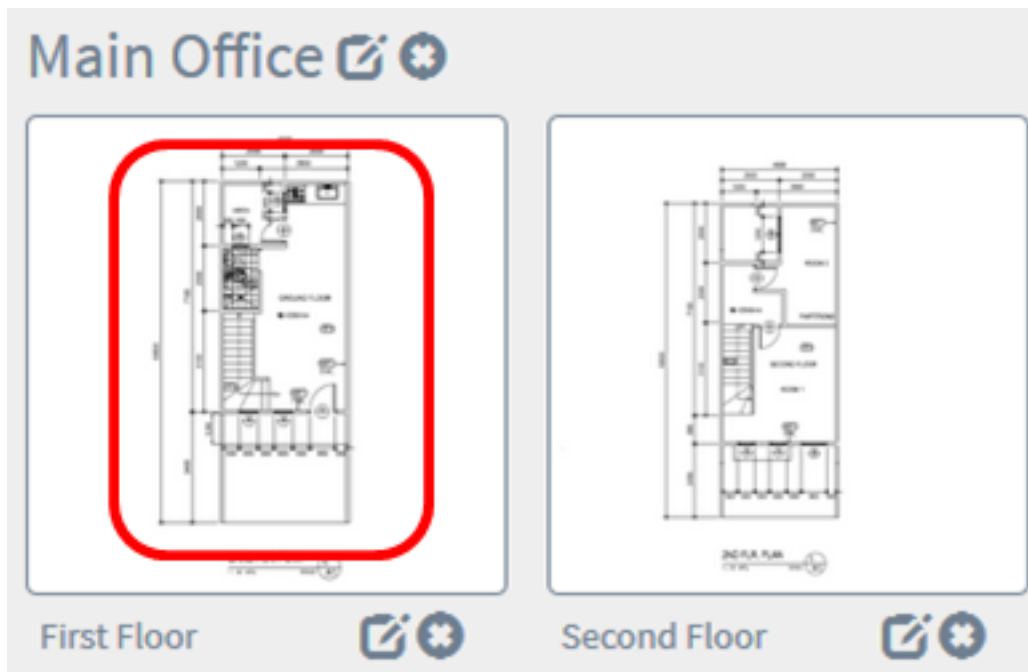
您现在应该已删除楼层规划图。

在建筑平面图中管理设备

您可以管理站点的楼层规划并放置网络设备，以记录设备的位置。以下步骤将指导您完成此过程。

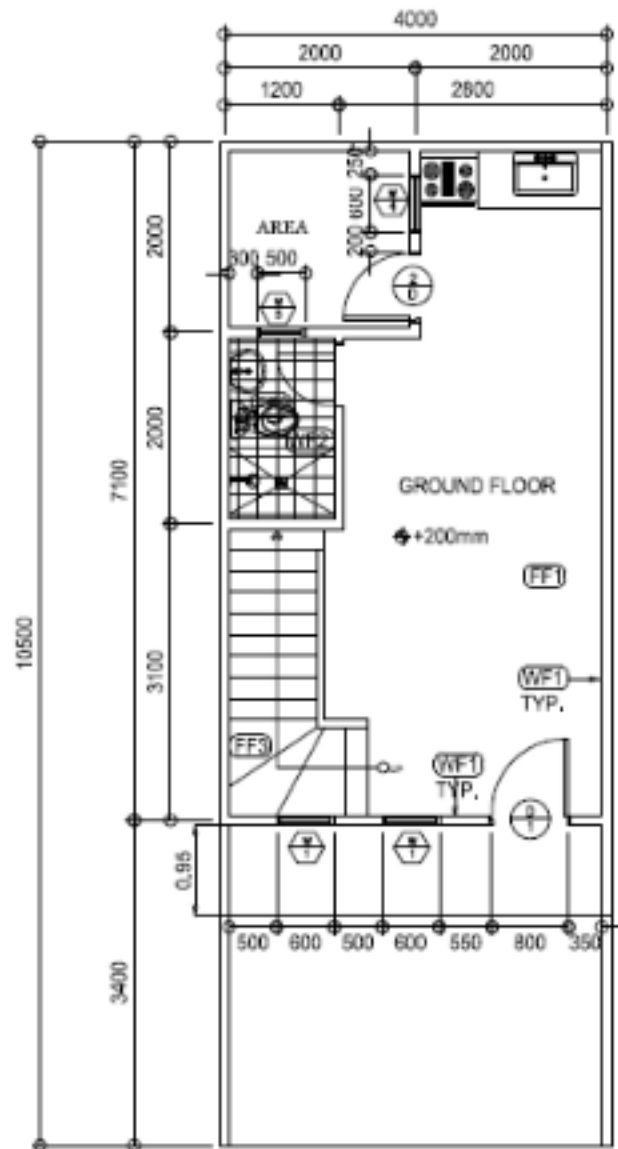
在建筑平面图中添加网络设备

步骤1. 单击建筑平面图。



注意：在本例中，选择了主办公室的First Floor。

步骤2.要将设备放在建筑平面图中，请在屏幕底部的搜索框中输入设备名称或IP地址。键入时，将显示匹配的设备。灰显的设备图标表示已放置在楼层规划图上的设备。



GRND FLR. PLAN

1: 80 MTS.

SCALE



switch|



[switch1f47a8](#)
192.168.1.130



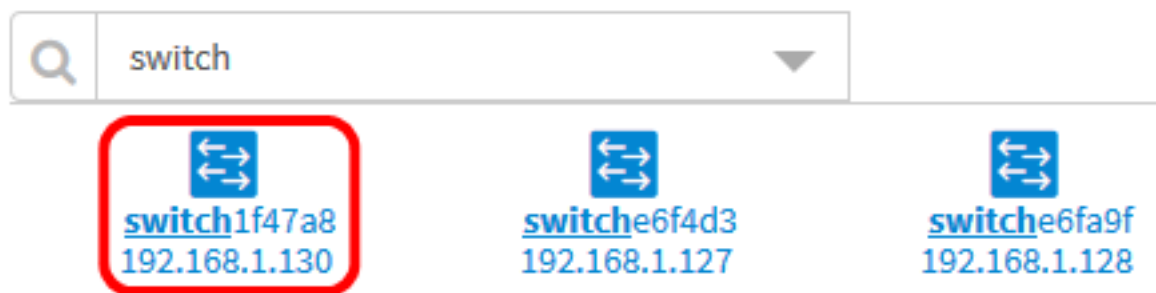
[switche6f4d3](#)
192.168.1.127



[switche6fa9f](#)
192.168.1.128

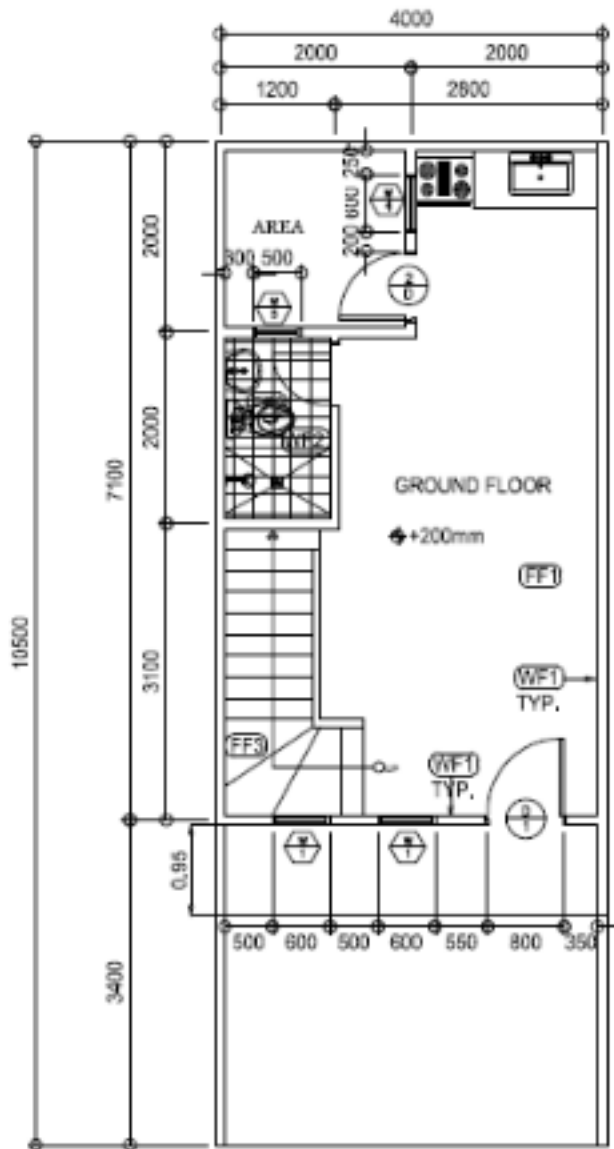
注意：在本例中，使用交换机进行搜索。

步骤3.单击设备将其添加到建筑平面图。



注意：在本示例中，选择switch1f47a8。

所选设备将显示在建筑平面图中。



GRND FLR. PLAN
1 : 80 MTS. SCALE: 1/A1

switch



现在，您应该已在建筑平面图中添加网络设备。

将网络设备置于平面图中

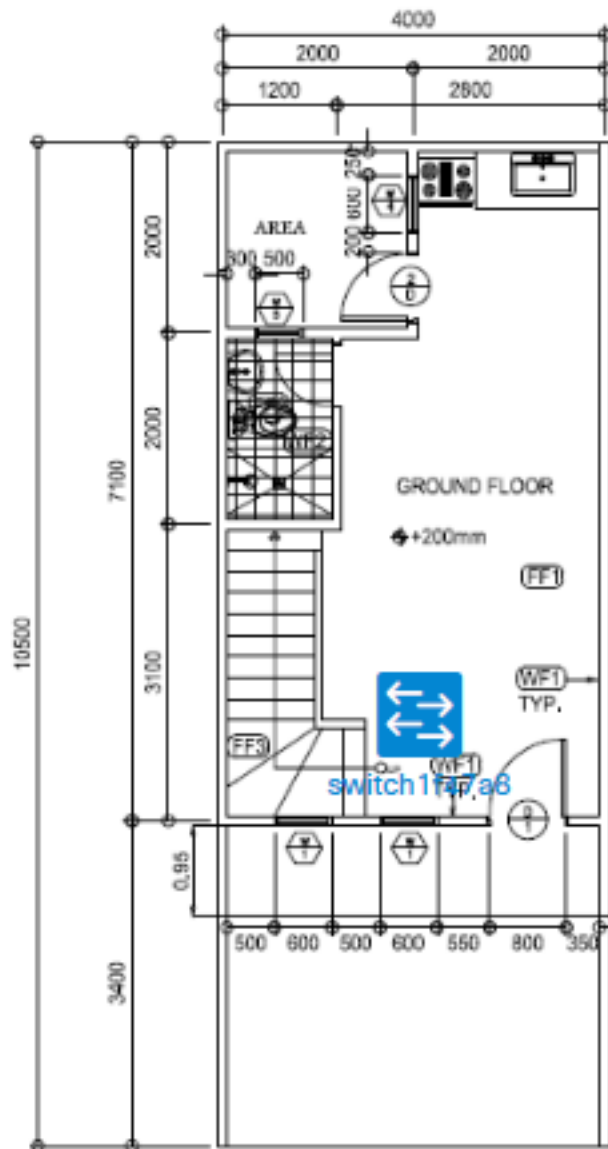
步骤1.单击设备将其添加到建筑平面图。

重要信息：如果您选择的设备已放在另一个建筑平面图上，则会将其删除并添加到此平面图中。

Floor Plan / Main Office - First Floor




wap0a519e



GRND FLR. PLAN
1 : 80 MTS. SCALE: 1/A1

wap

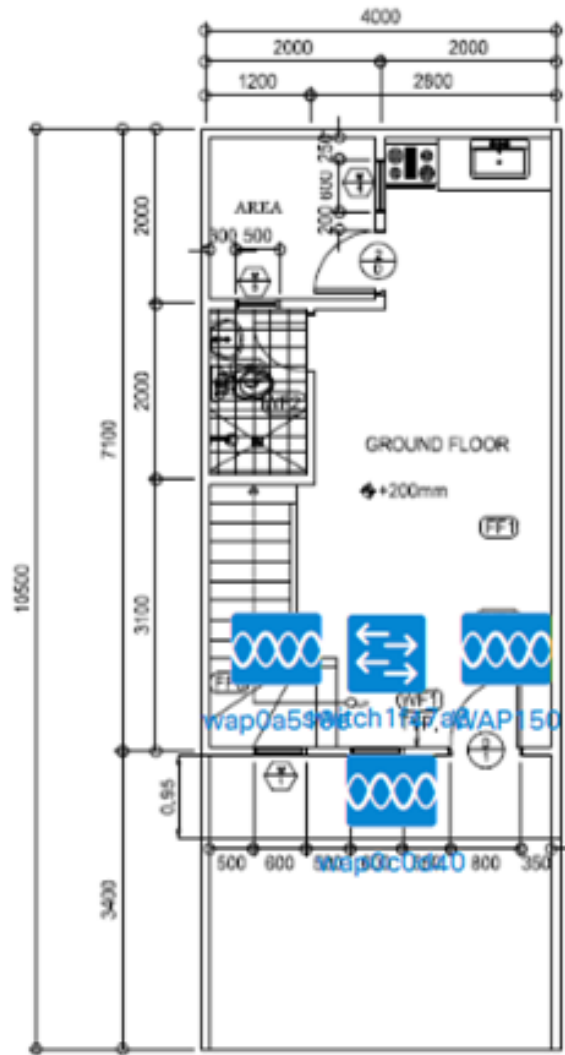

wap0a519e
192.168.1.157


wap150
192.168.1.123


wap0c0d40
192.168.1.126

步骤2.单击并拖动设备以移动到楼层规划图中的所需位置。

步骤3.重复步骤2和步骤3，直到所有设备都添加到建筑平面图。



GRND FLR. PLAN

1:80 MTL

SCALE




wap0a519e
192.168.1.157


wap150
192.168.1.123

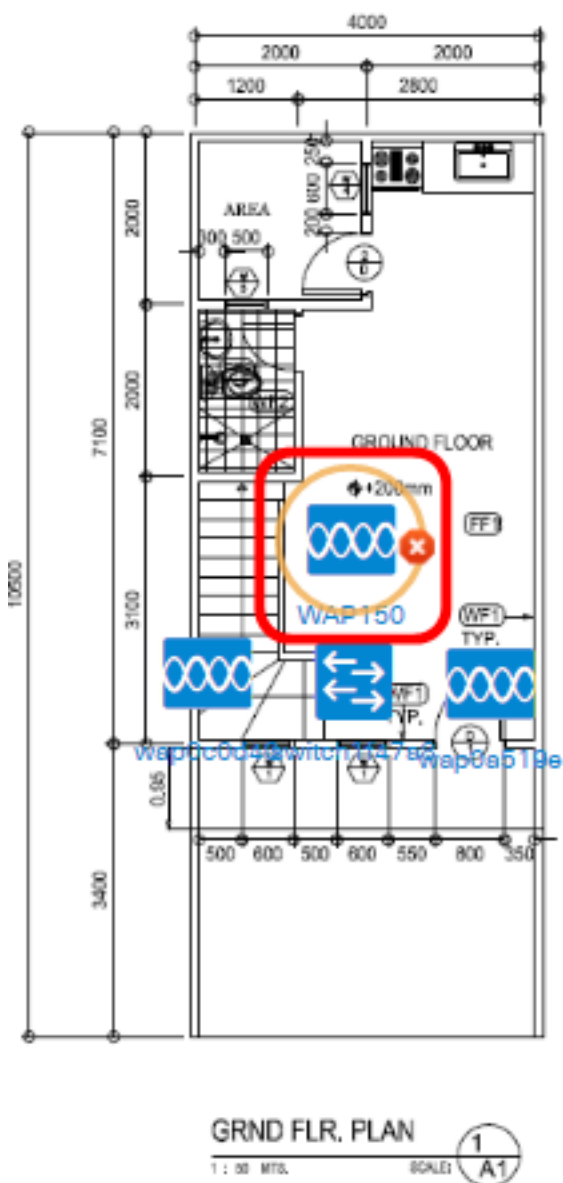

wap0c0d40
192.168.1.126


wap0c0dd0
192.168.1.124

现在，您应该已经将网络设备定位到了平面图上。

从建筑平面图中删除设备

步骤1.点击要删除的设备。



WAP150

IP address:192.168.1.123

Basic Information:

Model : WAP150

Description : WAP150 Wireless-AC/N Dual Radio Access Point with PoE

Firmware Version : 1.0.1.7

PID VID : WAP150-E-K9-EU V01

MAC Address : 80:E8:6F:0A:5D:EE

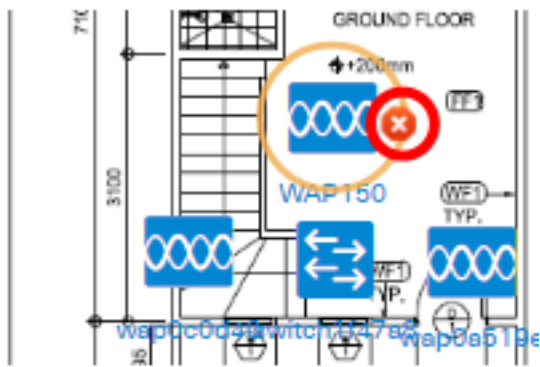
Serial Number : DNI1951A2K3

Status : Online

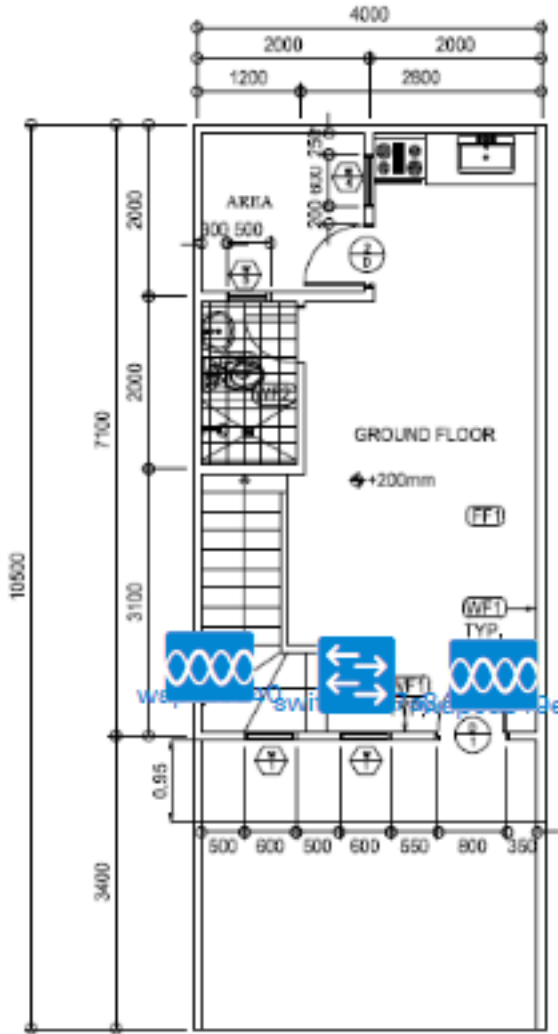
Notifications:

注意：在本例中，选择WAP150。

步骤2.单击显示的**Delete**按钮，将设备从建筑平面图中删除。



您现在应该已从平面图中移除设备。



GRND FLR. PLAN
1 : 80 MTL. SCALE: 1/A1

wap



wap0a519e
192.168.1.157



wap0c0d40
192.168.1.126



wap150
192.168.1.123