

# 统一计算系统虚拟机Live迁移用虚拟光纤信道适配器失效

## 目录

- [简介](#)
- [背景信息](#)
- [问题](#)
- [解决方案](#)
- [步骤](#)
- [结果](#)
- [相关信息](#)

## 简介

本文描述如何防止虚拟机生活迁移失败由于不正确逻辑单元编号(LUN)列举，当用思科虚拟接口界面卡(VIC)时融合网络适配器使用超V虚拟光纤信道。

## 背景信息

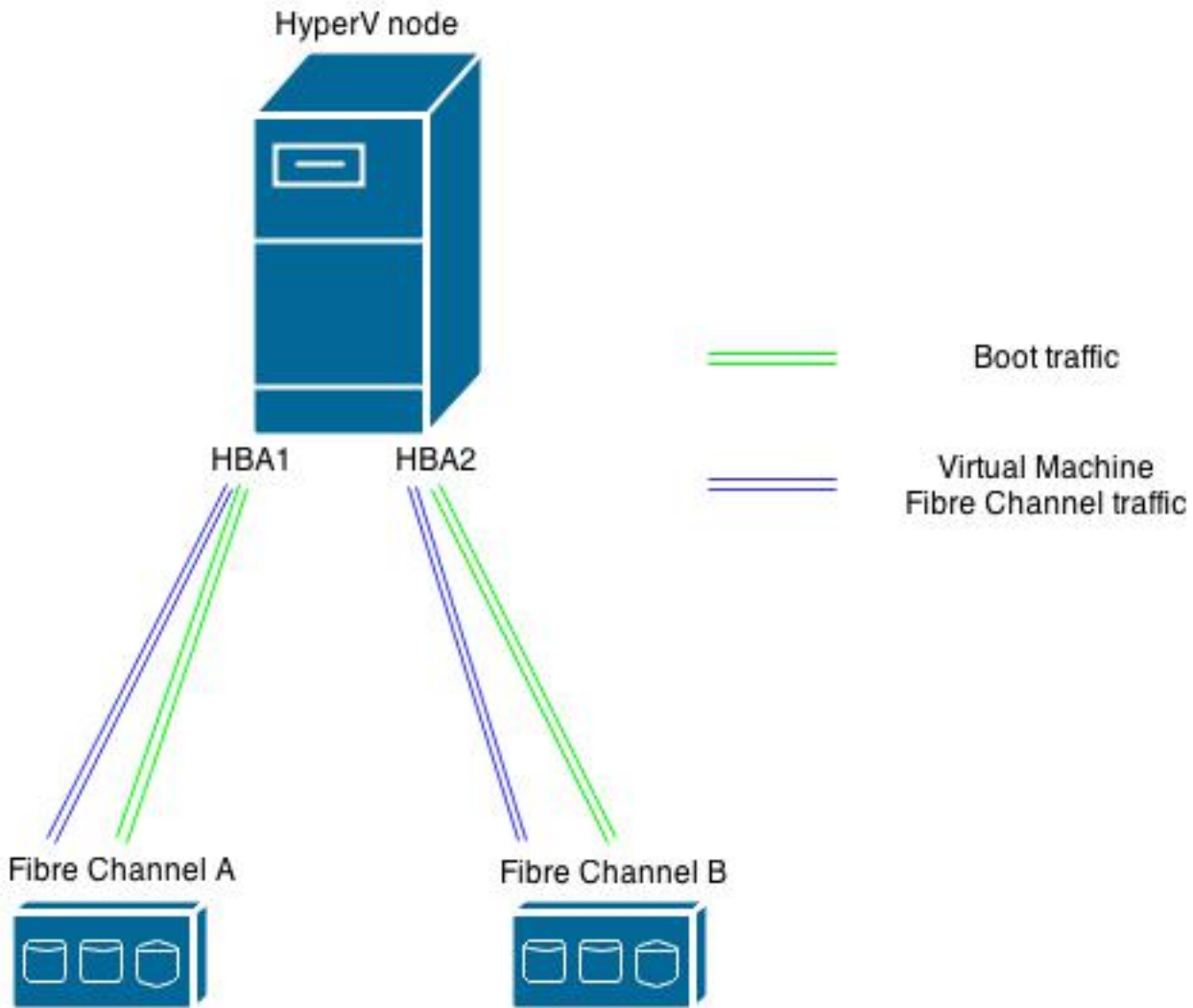
超V虚拟光纤信道允许VMs连接直接地到光纤附加频道的存储设备。N\_Port启用使用超V虚拟光纤信道的ID虚拟化的(NPIV)统一计算系统(UCS)版本2.1(2a)介绍的支持。超V虚拟光纤信道要求您创建并且绑定虚拟光纤信道交换机到主机总线适配器(HBAs)在主机(parent分区)。虚拟光纤信道适配器在VMs然后创建并且连接到虚拟光纤信道交换机。

## 问题

当超V虚拟光纤信道与VIC融合网络适配器一起使用时，Live迁移可以发生故障。问题发生，当在超V主机的同一个HBA对用于从存储区域网络(SAN)时和访问团星共享的音量(CSV) LUN启动，当区域到虚拟光纤信道交换机时。在这些情况下，当VM的实际迁移与虚拟光纤信道HBAs的尝试时，不正确LUN列举发生，并且实际迁移不能完成。

当失败发生时，磁盘管理管理单元显示LUN被映射对在parent分区的VM在脱机状态。关于此问题的更多信息，参考Cisco Bug ID [CSCup40056](#)。

此镜像提供配置问题的一个逻辑拓扑视图从一个操作系统的方面。



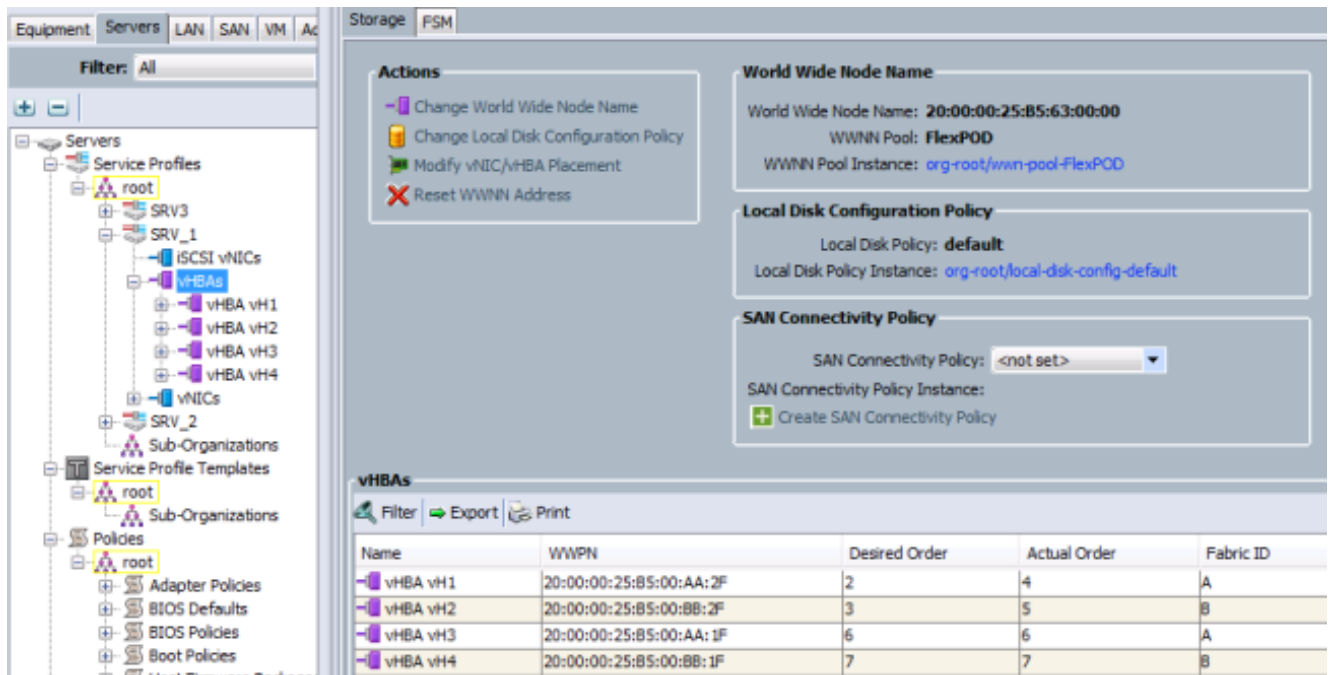
## 解决方案

思科建议您配置两个HBA对(每个结构两HBAs)在超V主机，如果计划启动从SAN的超V主机和实现超V虚拟光纤信道。第一个对HBAs用于超V主机流量例如从SAN和集群的共享音量(CSV)启动。第二个对HBAs使用虚拟光纤信道。此配置片断超V主机I/O流量和VM I/O流量和是思科最佳实践部署超V虚拟光纤信道。

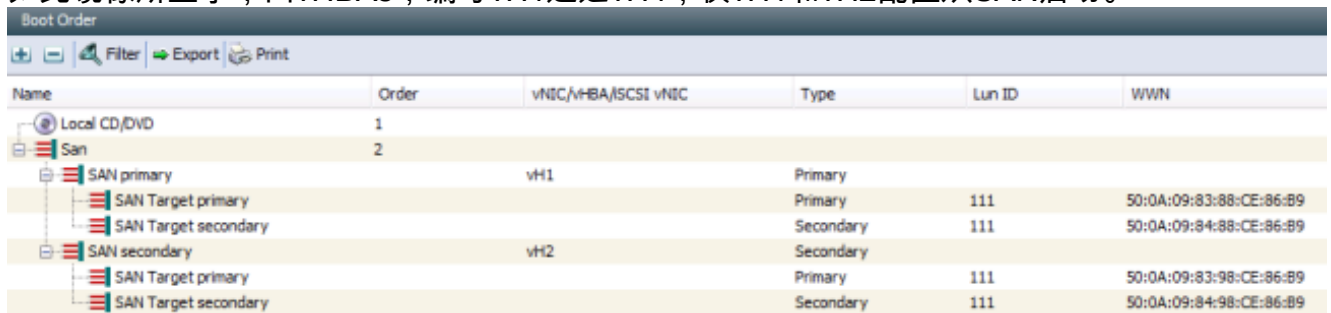
## 步骤

使用此步骤为了运用与有限的影响的配置到在VMs当前运行的所有负载。

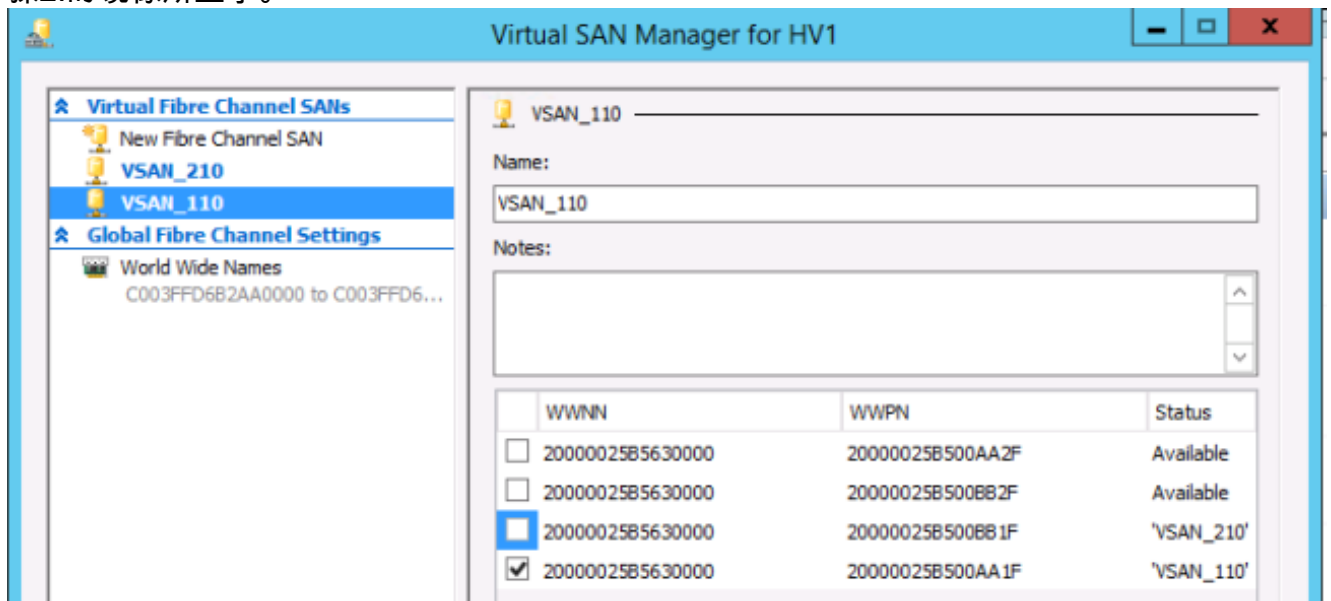
1. 选择HyperV节点并且移植所有在该节点的VMs到一个不同的节点。
2. 请使用Cisco UCS Manager (UCSM)为了添加两台新的虚拟主机总线适配器(vHBAs)到原始HyperV主机。**注意**：您必须重新启动刀片为了应用更改。此镜像显示vHBA分配如何应该照看您做此变动(四vHBAs，两每个结构的)。



如此镜像所显示，四vHBAs，编号vH1通过vH4，仅vH1和vH2配置从SAN启动。



- 从Microsoft Windows，请去HyperV管理器并且选择虚拟SAN管理器。
- 更改合成纤维绑定到两新的vHBAs (一用于虚拟光纤信道的每个结构的)。注意：您能使用全世界名称(WWPNs)为了识别新加的vHBAs。确保两虚拟光纤信道SAN的接口附加对正确vHBAs。例如，此镜像显示VSAN\_110一定协调与“WWPN 20:00:00:25:b5:00:aa:1f”哪些是vH3如在步骤2.的镜像所显示。

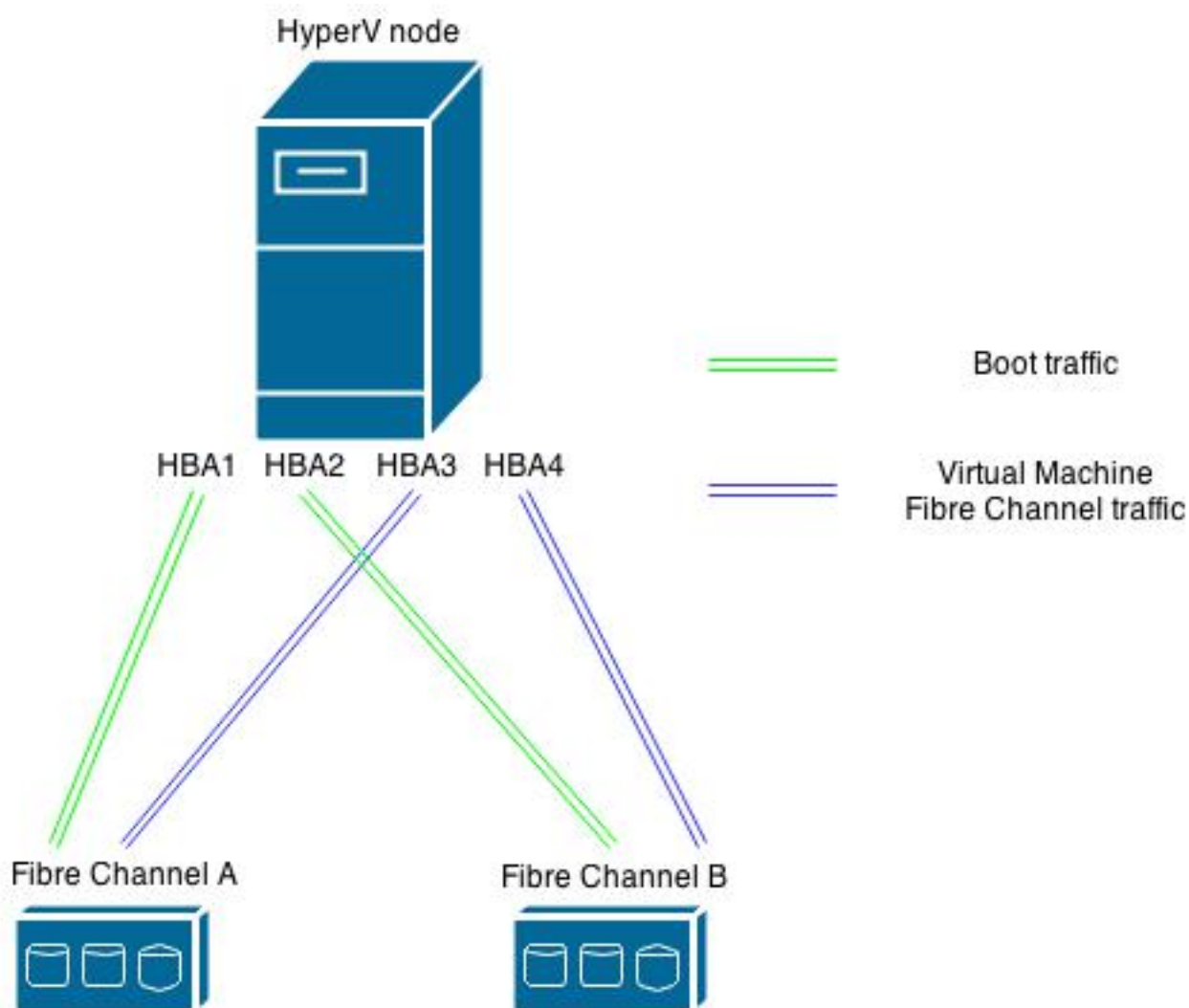


## 结果

在您完成在此条款后描述的配置修改，您可执行VMs的一成功的实际migration到此主机，不用一

不正确LUN列举失败。

镜像下面的提供新的配置的逻辑拓扑视图在此条款描述的步骤以后的完成。



## 相关信息

- [Windows在UCS配置示例的2012个NPV](#)
- [技术支持和文档 - Cisco Systems](#)