

UCS C系列服务器的CIMC设置

目录

[简介](#)

[先决条件](#)

[要求](#)

[使用的组件](#)

[网络图](#)

[规则](#)

[背景信息](#)

[CIMC 入门](#)

[初始设置](#)

[KVM 功能](#)

[接线](#)

[启动 KVM](#)

[启动 KVM 视图](#)

[按 F8 配置/查看 CIMC IP](#)

[访问 CIMC](#)

[验证](#)

[故障排除](#)

[相关信息](#)

简介

本支持文档概述了为 UCS C 系列服务器设置 CIMC 网络连接所需的步骤。

先决条件

要求

Cisco 推荐您：

- 了解 Cisco UCS C 系列服务器刀片硬件和软件管理的工作知识。
- 熟悉 UCS C 系列服务器 Cisco 集成管理控制器
- 了解在本文描述的不同的指令的影响和涵义。
- 熟悉 UCS C 系列组件和拓扑。

使用的组件

本文档中的信息基于 Cisco UCS C 系列服务器。

本文档中的信息都是基于特定实验室环境中的设备编写的。用于本文的所有设备都始于默认配置。如果您使用的是真实网络，请确保您已经了解所有命令的潜在影响。

[网络图](#)

当前没有可用的特定网络图。

[规则](#)

有关文档规则的详细信息，请参阅 [Cisco 技术提示规则](#)。

[背景信息](#)

当前没有可用的特定背景信息。

[CIMC 入门](#)

[初始设置](#)

此处概述了为 UCS C 系列服务器设置 CIMC 网络连接的方法。

[KVM 功能](#)

KVM 功能概述：

1. Cisco C 系列机架服务器提供一个物理本地视频和两个 USB 连接，可通过机架服务器的前面板（使用 Cisco 提供的加密狗连接器）连接到 USB 键盘、视频监控器和 USB 鼠标。
2. 除前面板或后面板上的本地连接以外，所有机架服务器最多具有 4 个活动的 KVM over IP 会话。所有活动会话均可对控制台进行完全控制
3. KVM over IP 支持文本和图形模式的图形控制器，无需通过手动设置查看数据
4. 所支持的图形模式可达到视频芯片的最高性能（1600 x 1200，16 位色）。
5. Linux 上的 KVM 会话可能需要鼠标配置，具体取决于 Linux 分配
6. 如果 KVM 的响应似乎很慢；许多因素（例如网络带宽延迟）对它都有影响。降低颜色深度和分辨率可提高响应性。
7. 远程 KVM 可精确显示视频。这不是“串行终端”视图，而是逐像素显示
8. 如果需要记录对话，您可使用本地客户端的实用程序，例如 webex 或其他屏幕截图应用程序。
9. 如果需要记录击键文本，请使用 SOL (Serial Over Lan) 功能和终端程序捕获文本。

[接线](#)

C 系列服务器的电缆连接：

1. C200 前面板
：



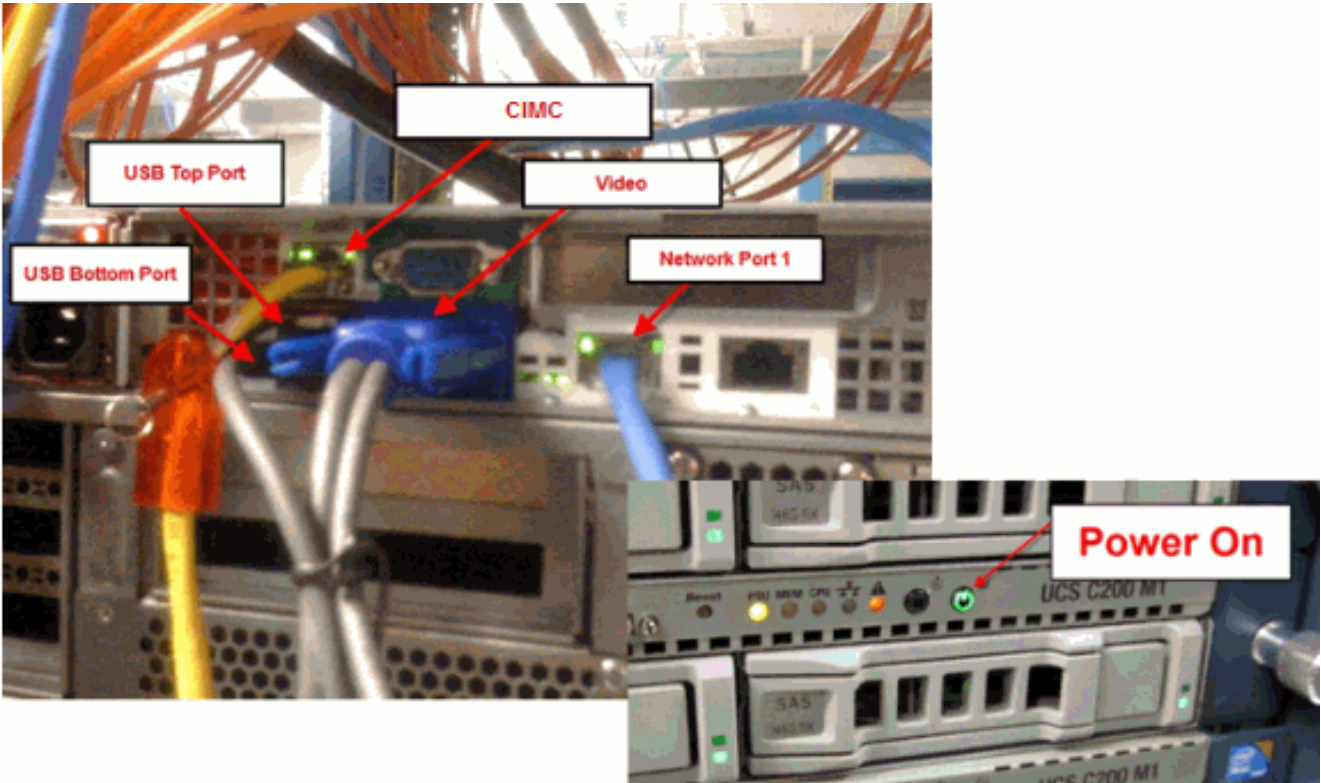
C200 后面板

:



C200 服务器的连接

:



2. C210 前面板

:



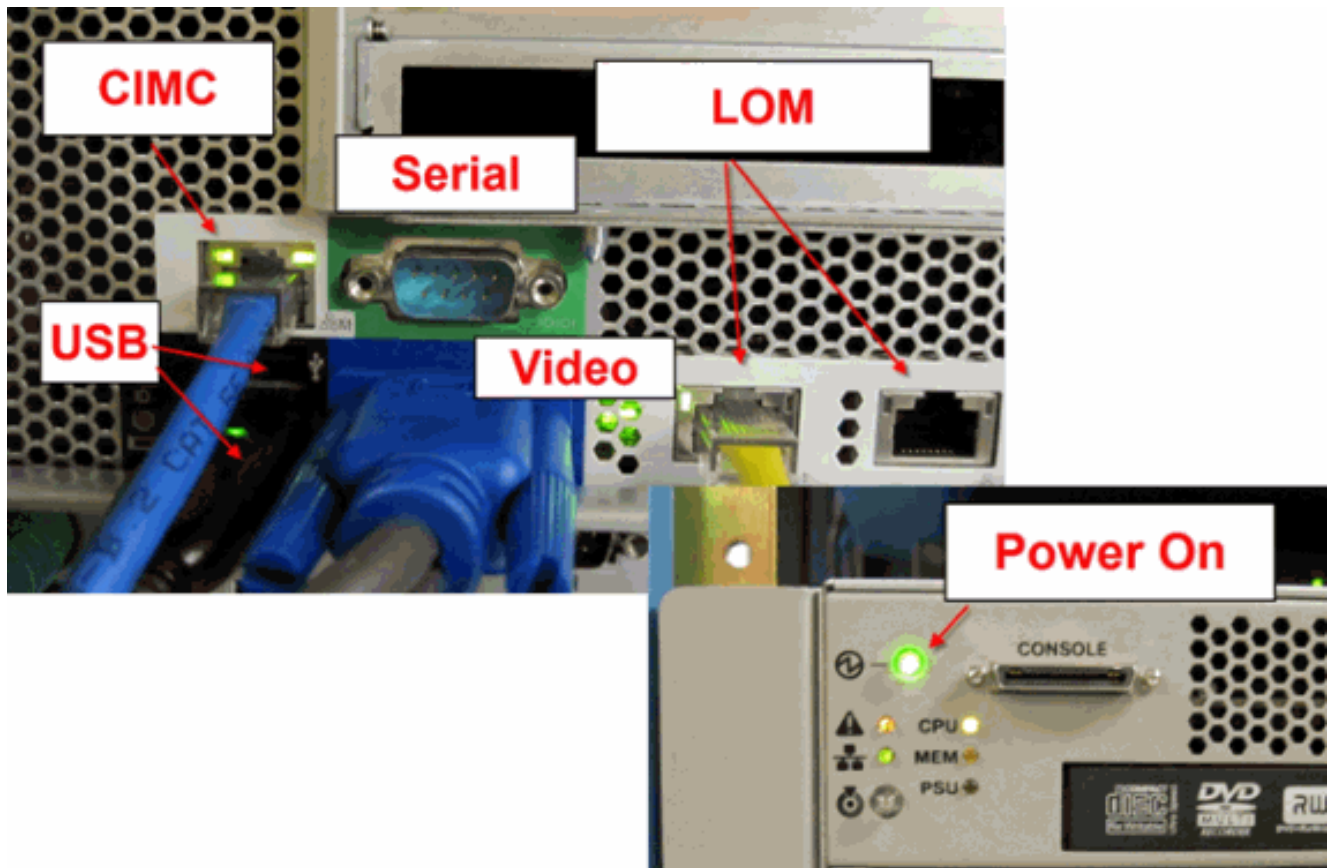
C210 后面板

:



C210 服务器的连接

:



3. C250 前面板

:



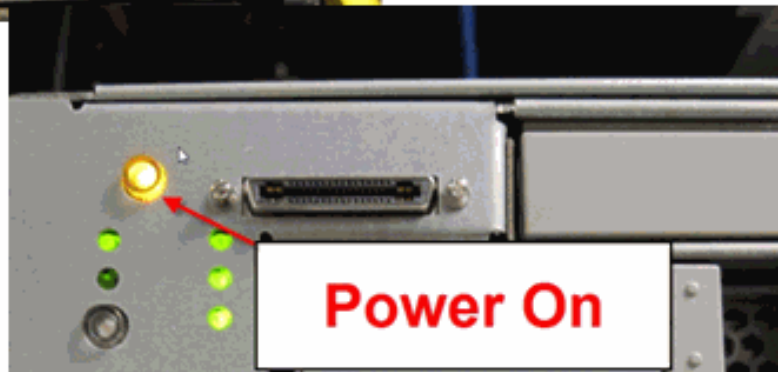
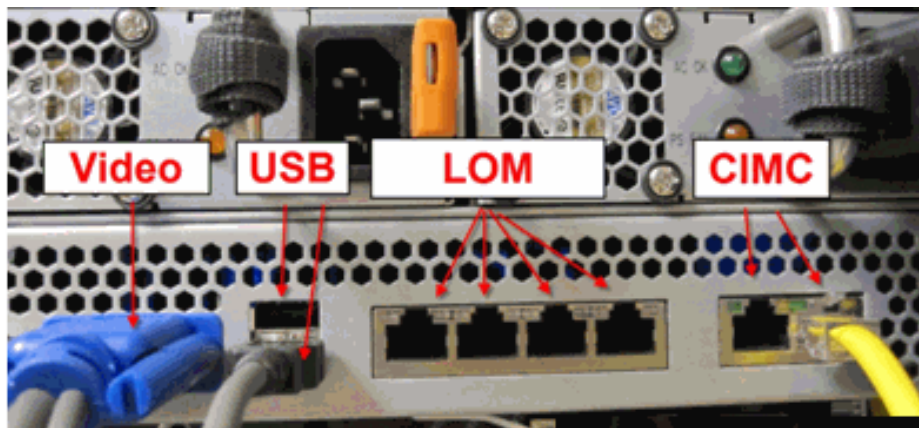
C250 后面板

:



C250 服务器的连接

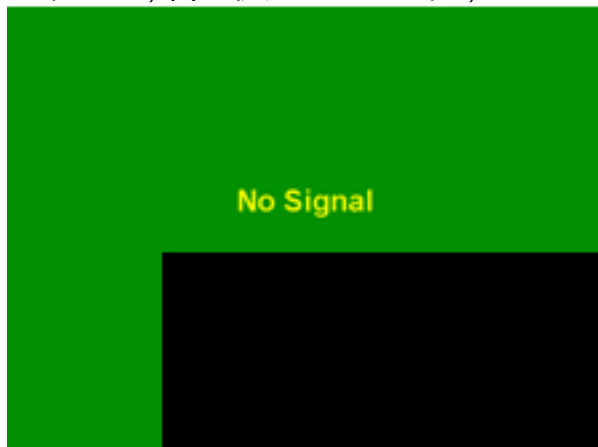
:



启动 KVM

执行以下步骤启动服务器：

1. 将电源线插入机箱。**注意：** CIMC 初始化系统备用（断电模式）。CIMC 处于活动状态，如果您知道 IP 地址，可通过 GUI 或 CLI 对其进行控制。
2. 按下前面板电源：风扇开始转动。然后 POST 序列开始。此时，您可以启动或开始安装过程。请注意，由于使用了大量内存，该型号可能会显示数秒钟的空白屏幕。



对于 C-250 - 如果立即按下电源开关，CIMC 初始化将中断。风扇可能会停止转动，指示灯将会变为黄色。如果出现这种情况，请稍等片刻后再次按下电源按钮。

启动 KVM 视图

启动服务器时，您可以在静默模式下访问 BIOS、Cisco Splash Screen。

- 按 **ESC** 可查看 POST。
- 系统开始启动之后，请立即按下 **F2** 以访问 BIOS 配置屏幕。这些步骤需要物理 KVM，无论是直接连接到显示器和键盘还是本地/远程的 KVM。机箱启动之后，立即按下 **F2** 以进入此屏幕。
- 按 **F6** 可手动选择引导设备。
- 按 **F12** 可进行网络引导。

按 F8 配置/查看 CIMC IP

在 BIOS 中，您可按 **F8** 进行 CIMC IP 地址配置和密码重置。

1. 选择 DHCP 或 Static config。
2. 根据需要输入 VLAN 标记。
3. 输入 CIMC 口令。
4. 更改 IP 或启用 DHCP 之后，您可按 **F5** 显示设置的 IP。

```
CIMC Configuration Utility
Cisco Systems, Inc          Version 1.1
*****

IPV4 (Basic)
DHCP enabled:      [X]
CIMC IP:           172.25.183.20
Subnetmask:        255.255.255.0
Gateway:           172.25.183.1

ULAN (Advanced)
ULAN enabled:      [ ]
ULAN ID:           1
Priority:           0

Default User (Basic)
Default password:
Reenter password:

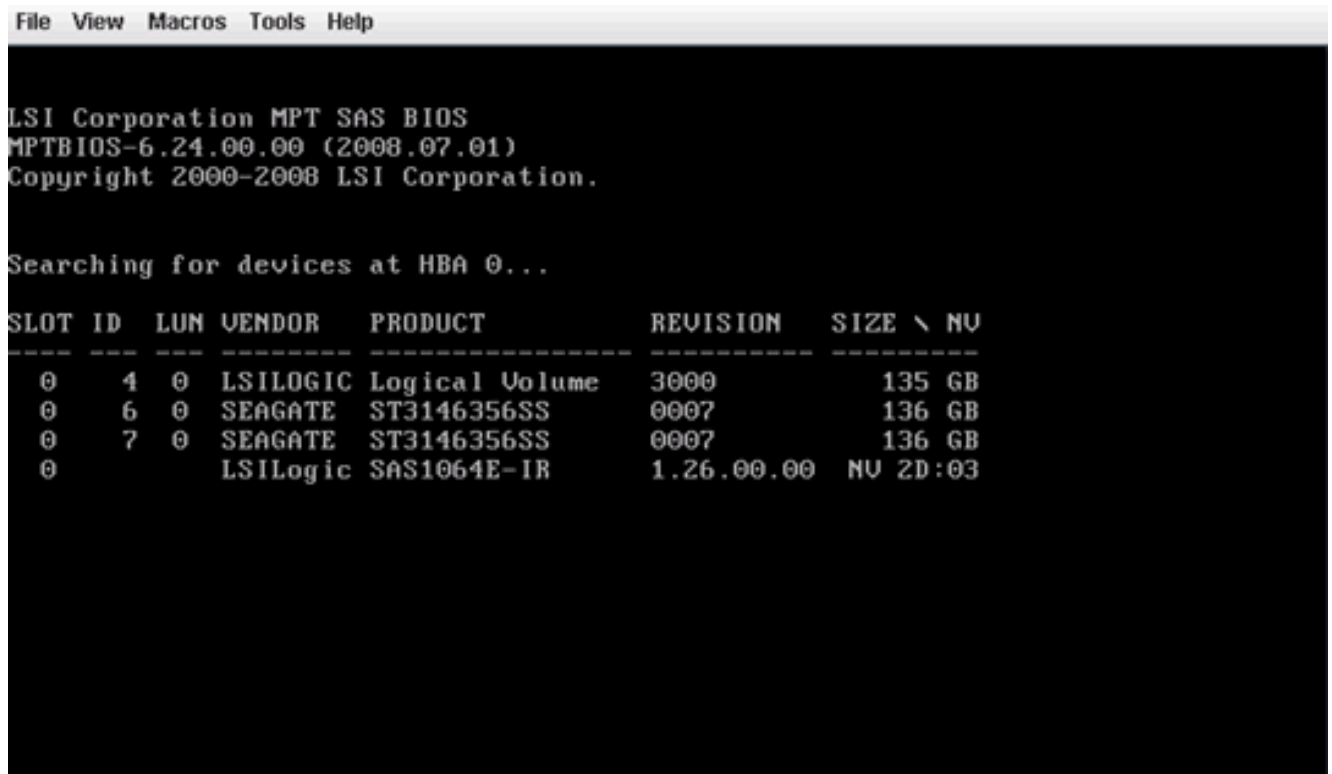
*****
<Up/Down arrow> Select items      <F10> Save      <Space bar> Enable/Disable
<F5> Refresh                       <ESC> Exit
```

5. 按 **F10** 保存配置。

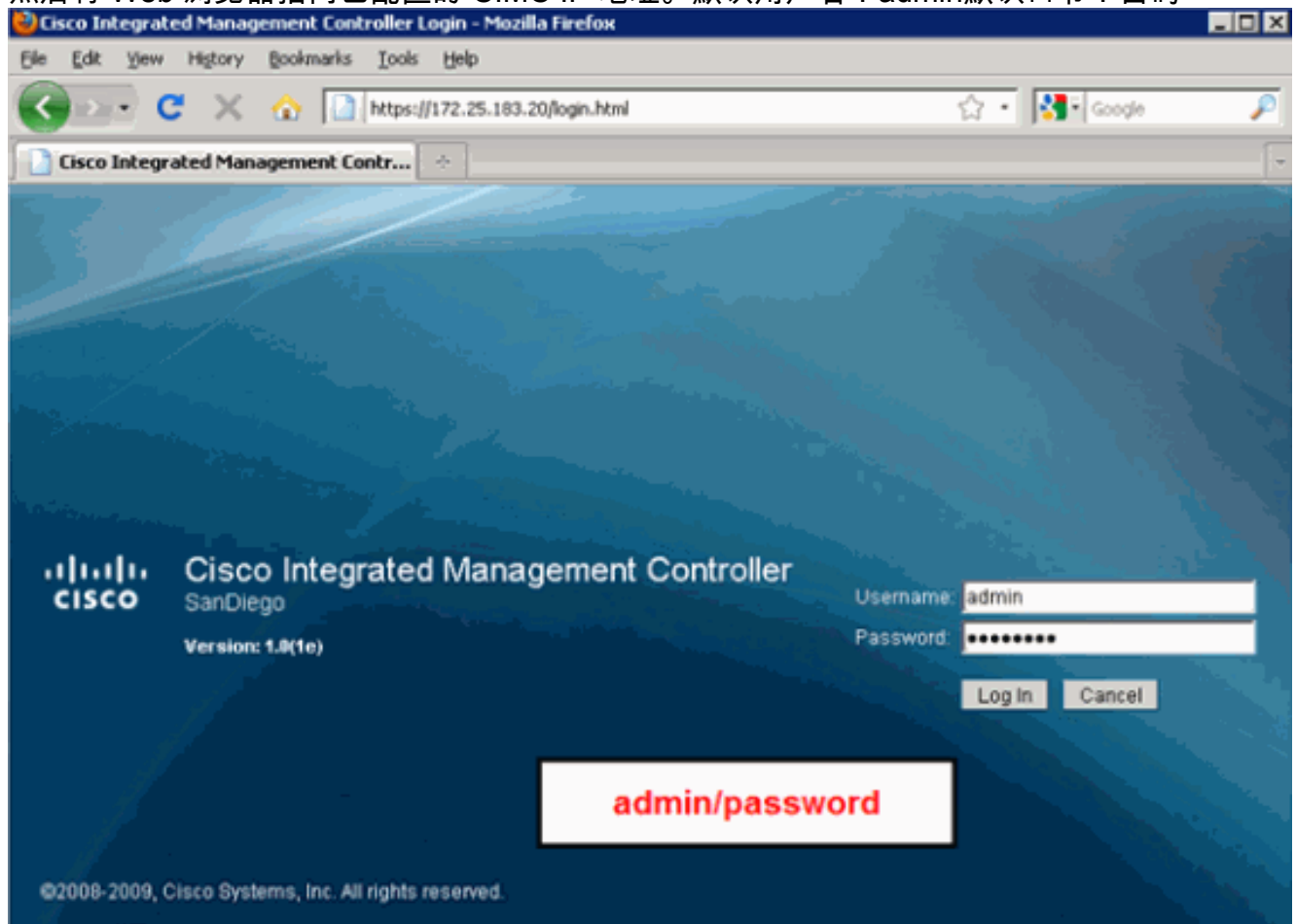
访问 CIMC

完成这些步骤：

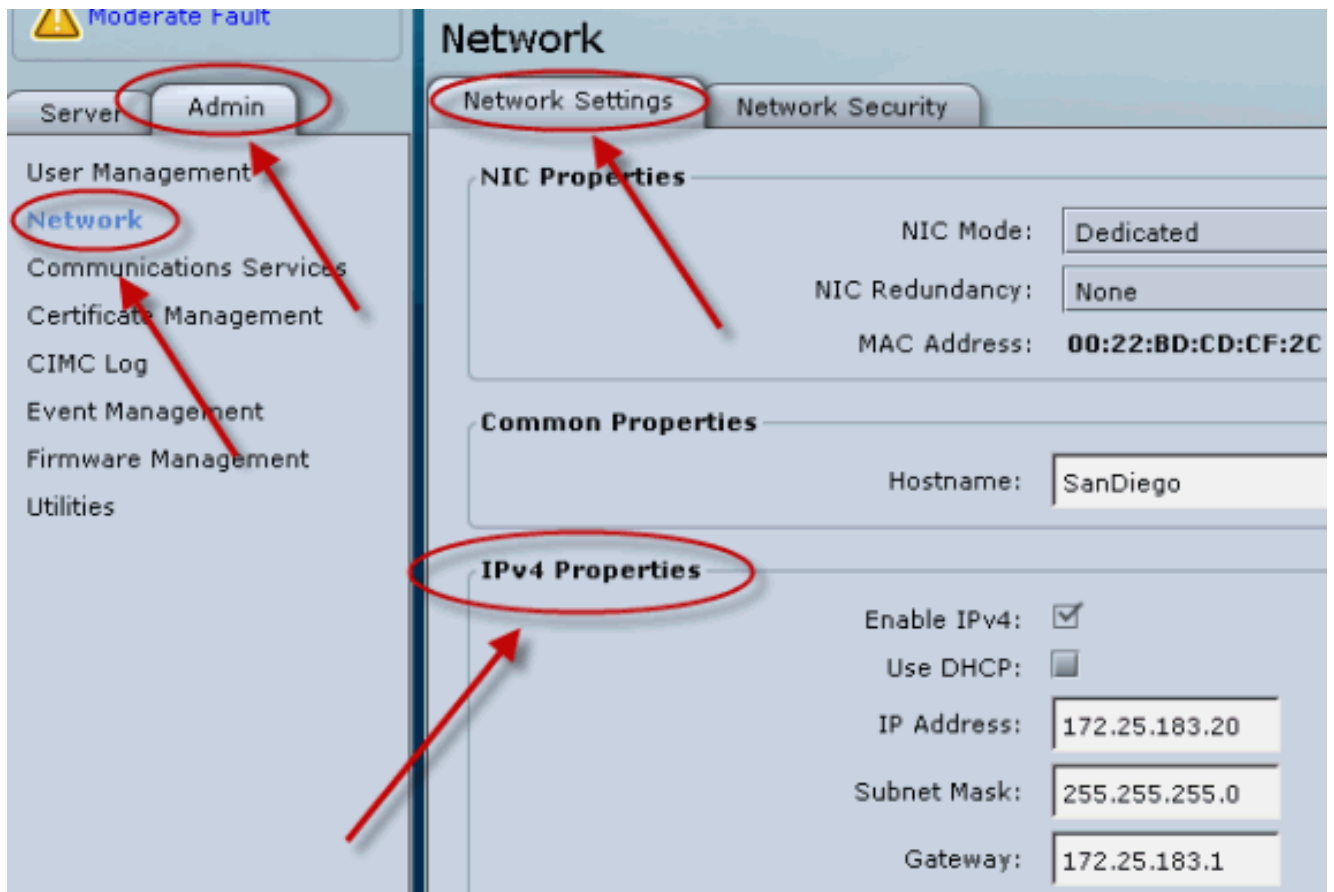
1. 在启动过程期间，POST和选项ROM设置显示。
2. 此处显示的是 Option ROM 配置屏幕：LSIHBA/CNA（如已安装）其他 NICLOM



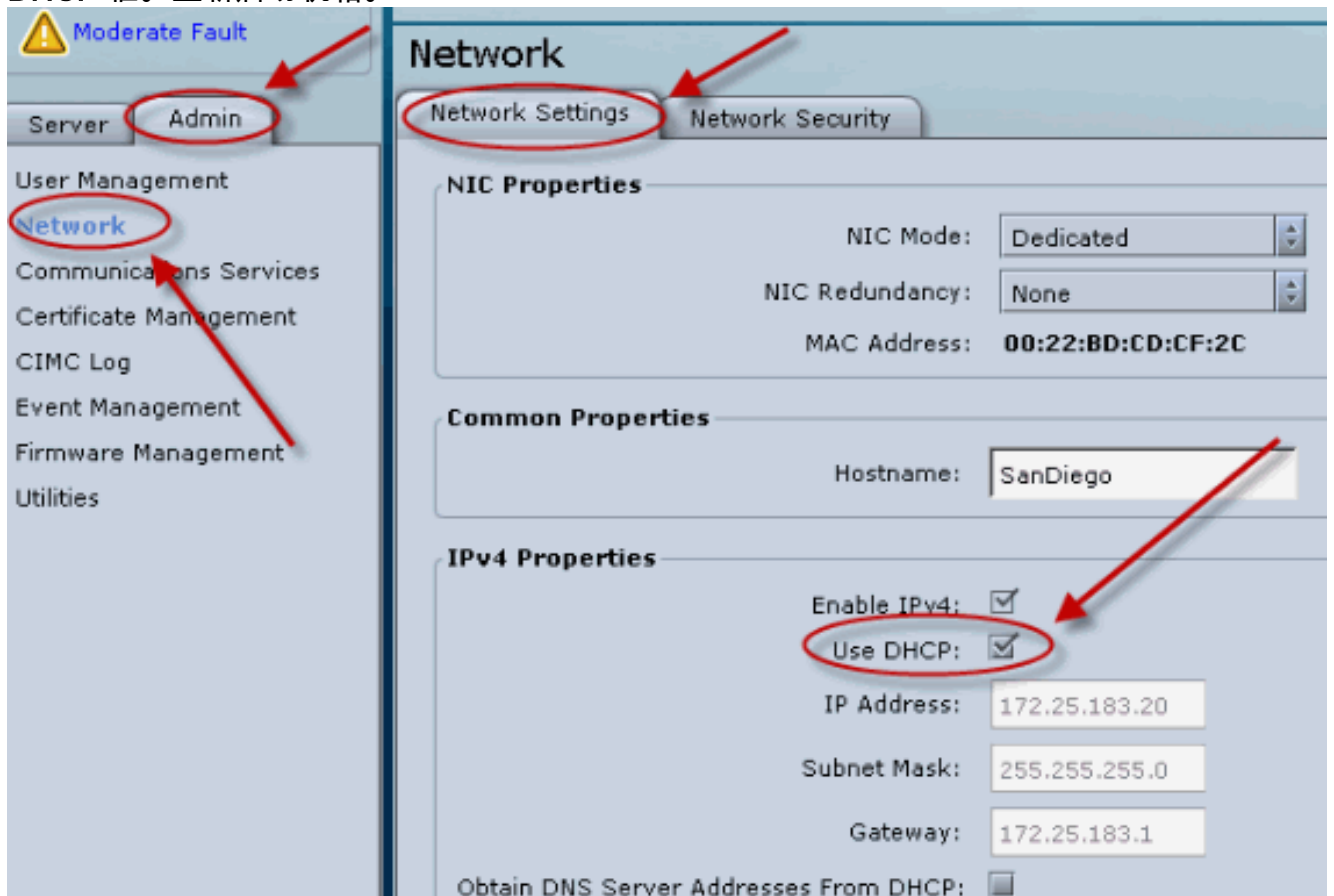
3. 然后将 Web 浏览器指向已配置的 CIMC IP 地址。默认用户名：admin默认口令：密码

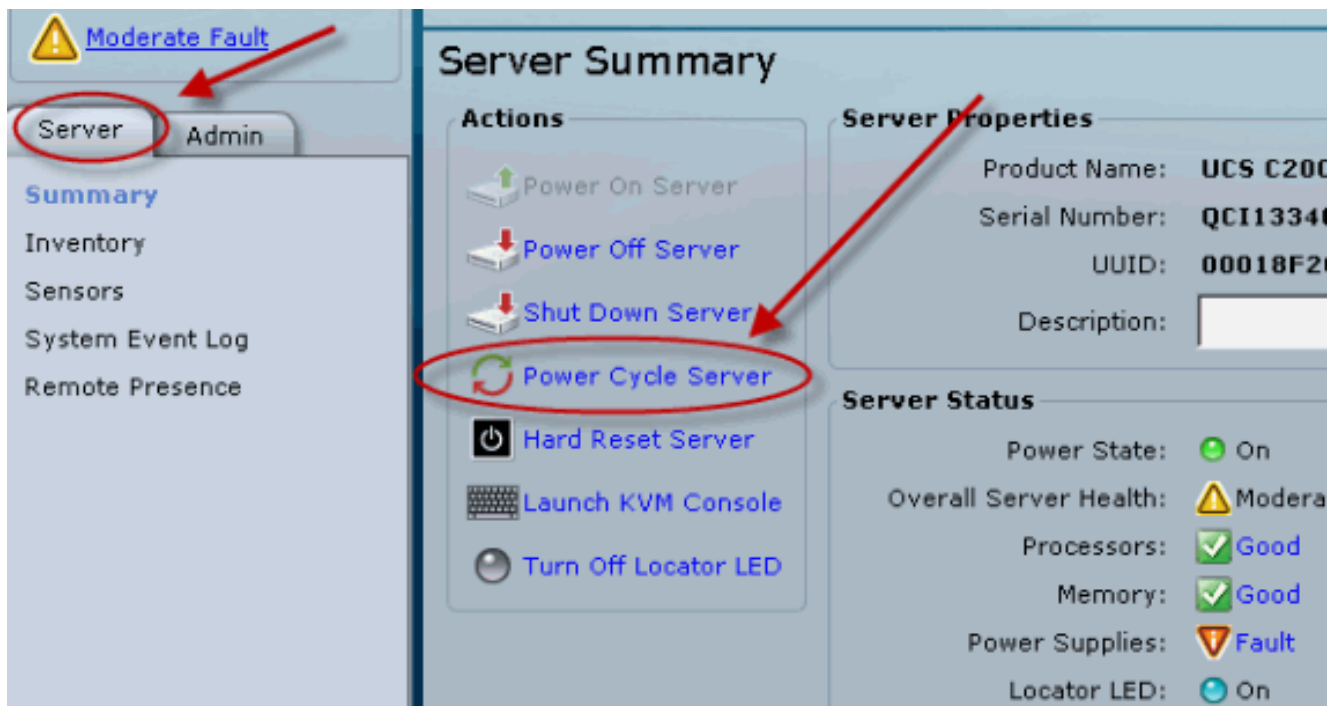


4. 选择 Admin > Network Settings , 并选中 Settings。

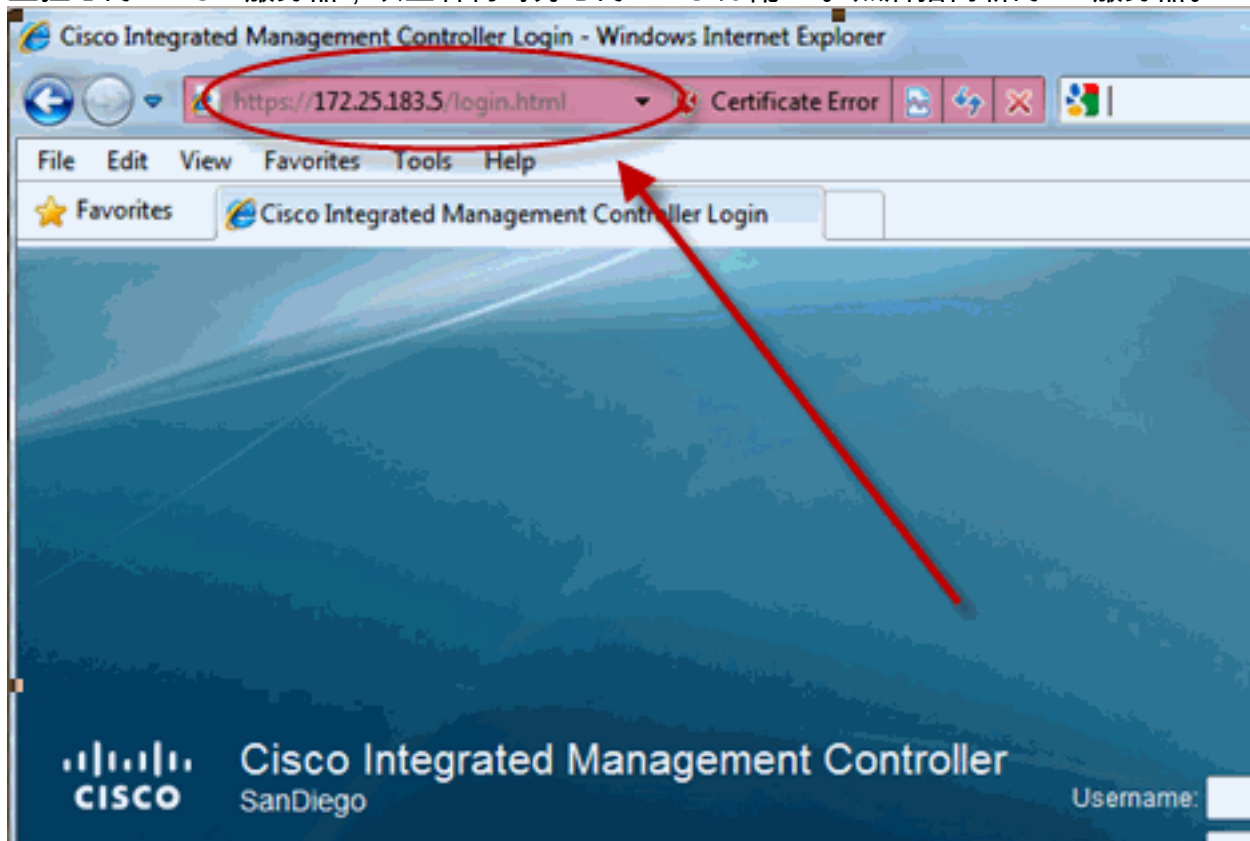


5. 要恢复到 DHCP，请在 GUI 的 Admin 选项卡上选择 Network，并在 IPv4 属性中选中 Use DHCP 框。重新启动机箱。



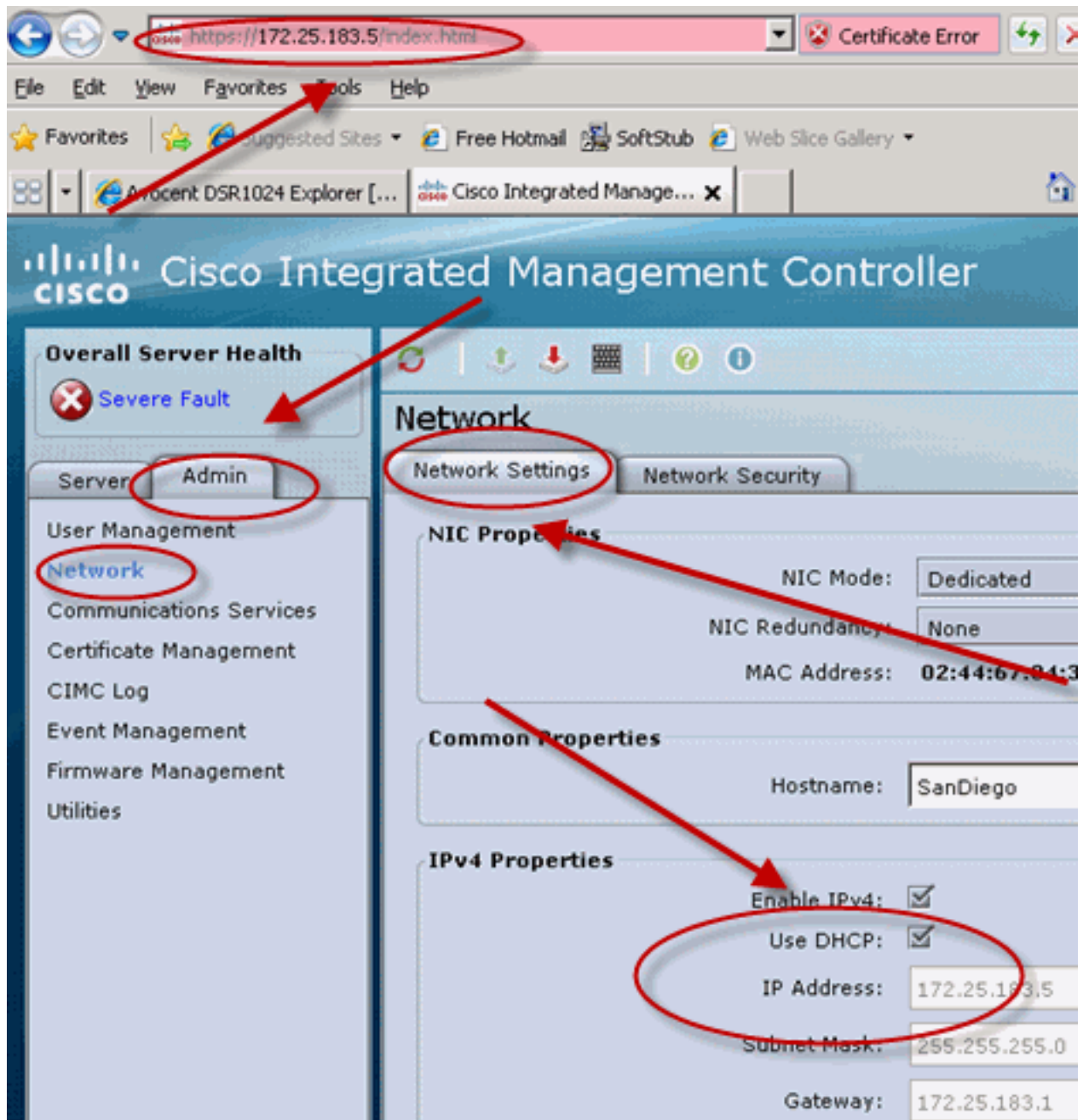


6. 监控您的 DHCP 服务器，以查看何时为您的 MAC 分配 IP。然后指向新的 IP 服务器。



登录

CIMC 之后，即可检查网络设置



验证

有关验证的信息，请参阅前面的子部分。

故障排除

目前没有针对此配置故障排除信息。

相关信息

- [技术支持和文档 - Cisco Systems](#)