

如何使用反向路由注入填充动态路由

目录

[简介](#)

[先决条件](#)

[要求](#)

[使用的组件](#)

[规则](#)

[背景信息](#)

[配置](#)

[网络图](#)

[配置](#)

[使用 RIPv2 时的 VPN 3000 集中器配置](#)

[客户端反向路由注入](#)

[网络扩展 RRI \(仅限使用 NEM 的 VPN 3002 客户端 \)](#)

[LAN 到 LAN 网络自动发现](#)

[LAN 到 LAN 网络 RRI](#)

[抑制路由](#)

[使用具有 RRI 的 OSPF](#)

[验证](#)

[验证/测试 RIPv2](#)

[验证/测试 LAN 到 LAN 网络自动发现](#)

[验证/测试 LAN 到 LAN 网络 RRI](#)

[验证/测试抑制路由](#)

[验证/测试使用 RRI 的 OSPF](#)

[验证 VPN 集中器中的路由表信息](#)

[故障排除](#)

[相关信息](#)

简介

“反向路由接入”(RRI) 用于填充内部路由器的路由表，该路由器为远程 VPN 客户机或局域网到局域网会话运行“开放最短路径优先”(OSPF) 协议或“路由信息协议”(RIP)。VPN 3000 集中器系列 (3005 - 3080) 版本 3.5 和更高版本中引入了 RRI。由于 VPN 3002 硬件客户端被视为 VPN 客户端而不是 VPN 集中器，因此 RRI 不包含在其中。只有 VPN 集中器能够通告 RRI 路由。要将网络扩展路由注入回主 VPN 集中器，VPN 3002 硬件客户端必须运行版本 3.5 或更高版本的代码。

先决条件

要求

本文档没有任何特定的要求。

使用的组件

本文档中的信息基于以下软件和硬件版本：

- 软件版本为 3.5 的 Cisco VPN 3000 集中器
- 运行 Cisco IOS® 软件版本 12.2.3 的 Cisco 2514 路由器
- 软件版本为 3.5 或更高版本的 Cisco VPN 3002 硬件客户端

本文档中的信息都是基于特定实验室环境中的设备编写的。本文档中使用的所有设备最初均采用原始（默认）配置。如果您使用的是真实网络，请确保您已经了解所有命令的潜在影响。

规则

有关文档规则的详细信息，请参阅 [Cisco 技术提示规则](#)。

背景信息

有四种可以使用 RRI 的方式：

- VPN 软件客户端将其分配的 IP 地址作为主机路由注入。
- VPN 3002 硬件客户端使用网络扩展模式 (NEM) 进行连接，并注入其受保护的地址。(注意：采用端口地址转换(PAT)模式的VPN 3002硬件客户端用作VPN客户端。)
- LAN 到 LAN 远程网络定义是注入的路由。(这可以是单个网络，也可以是网络列表。)
- RRI 为 VPN 客户端池提供了抑制路由。

使用 RRI 时，RIP 或 OSPF 都可用于通告这些路由。使用早期版本的 VPN 集中器代码时，LAN 到 LAN 会话可使用网络自动发现功能。但是，此过程只能使用 RIP 作为其通告路由协议。

注意： RRI 不能与 Virtual 路由器 Redundancy Protocol (VRRP) 一起使用，因为主服务器和备份服务器都会通告 RRI 路由。这会导致路由问题。注册用户可在 Cisco bug ID [CSCdw30156](#) 中获取有关此问题的详情 ([仅限注册用户](#))。

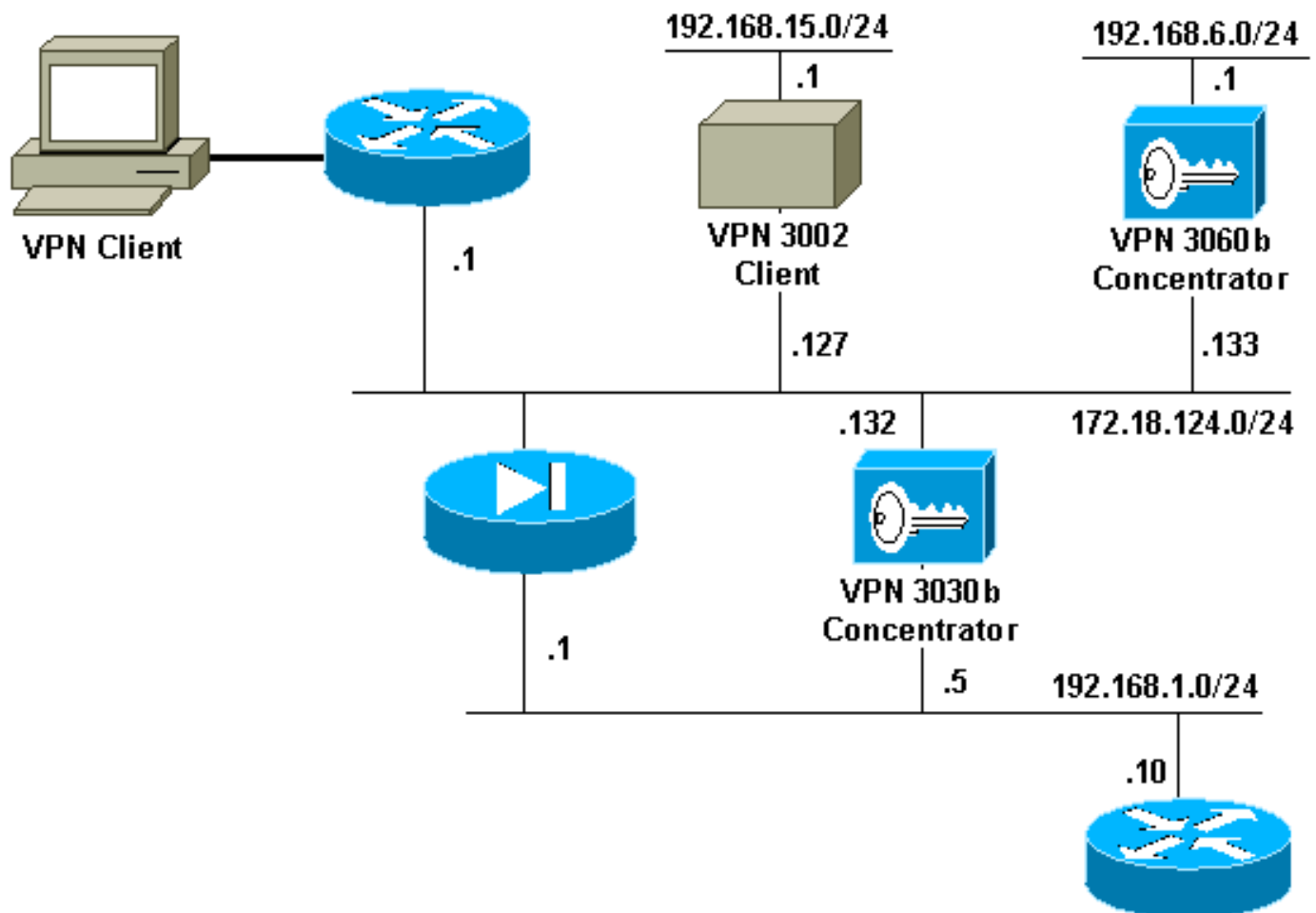
配置

本部分提供有关如何配置本文档所述功能的信息。

注意： 使用 [命令查找工具](#) ([仅限注册用户](#)) 可获取有关本部分所使用命令的详细信息。

网络图

本文档使用以下网络设置：



配置

本文档使用以下配置：

路由器配置

```
2514-b#show version Cisco Internetwork Operating System
Software IOS (tm) 2500 Software (C2500-IK8OS-L), Version
12.2(3), RELEASE SOFTWARE (fc1) Copyright (c) 1986-2001
by cisco Systems, Inc. Compiled Wed 18-Jul-01 20:14 by
pwade Image text-base: 0x0306B450, data-base: 0x00001000
2514-b#write terminal Building configuration... Current
configuration : 561 bytes ! version 12.2 service
timestamps debug uptime service timestamps log uptime no
service password-encryption ! hostname 2514-b ! ip
subnet-zero ! ip ssh time-out 120 ip ssh authentication-
retries 3 ! interface Ethernet0 ip address 192.168.1.10
255.255.255.0 ! interface Ethernet1 no ip address
shutdown ! router rip version 2 network 192.168.1.0 ! ip
classless ip route 0.0.0.0 0.0.0.0 192.168.1.1 ip http
server ! line con 0 line aux 0 line vty 0 4 ! end
```

使用 RIPv2 时的 VPN 3000 集中器配置

要通告 RRI 获知的路由，您必须（至少）在本地 VPN 集中器的专用接口上启用出站 RIP（在[网络图](#)中由 VPN 3030b 表示）。网络自动发现要求同时启用入站和出站 RIP。客户端 RRI 可在所有连接到 VPN 集中器（如 VPN、第二层隧道协议 (L2TP)、点对点隧道协议 (PPTP) 等）的 VPN 客户端上使用。

Configuration | Interfaces | Ethernet 1

Configuring Ethernet Interface 1 (Private).

General RIP OSPF

RIP Parameters		
Attribute	Value	Description
Inbound RIP	Disabled	Select the method of inbound RIP processing for this interface.
Outbound RIP	RIPv2 Only	Select the method of outbound RIP processing for this interface.

Apply Cancel

客户端反向路由注入

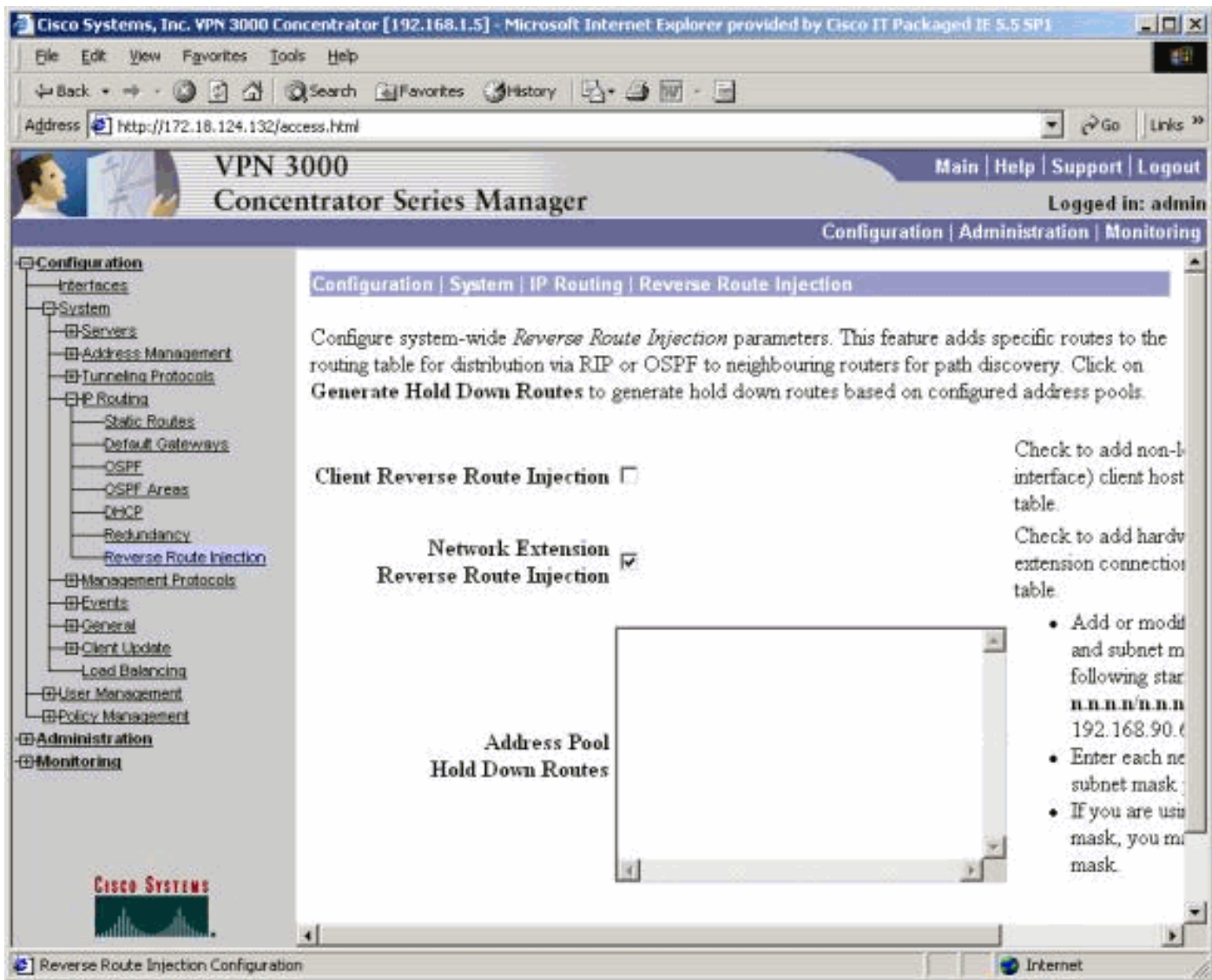
客户端 RRI 可在所有连接到 VPN 集中器的 VPN 客户端上使用。要配置客户端 RRI，请转到 **Configuration > System > IP Routing > Reverse Route Injection**，然后选择 **Client Reverse Route Injection** 的选项。

注意：VPN 集中器定义了一个组和用户，以及 192.168.3.1 - 192.168.3.254 的客户端池。有关路由表的详情，请参阅[验证/测试 RIPv2](#)。

网络扩展 RRI (仅限使用 NEM 的 VPN 3002 客户端)

要为 VPN 3002 客户端配置网络扩展 RRI，请转到 **Configuration > System > IP Routing > Reverse Route Injection**，然后选择 **Network Extension Reverse Route Injection** 的选项。

注意：VPN 3002 客户端必须运行版本 3.5 或更高版本的代码，网络扩展 RRI 才能正常工作。有关路由表信息，请参阅[验证/测试 NEM RRI](#)。



LAN 到 LAN 网络自动发现

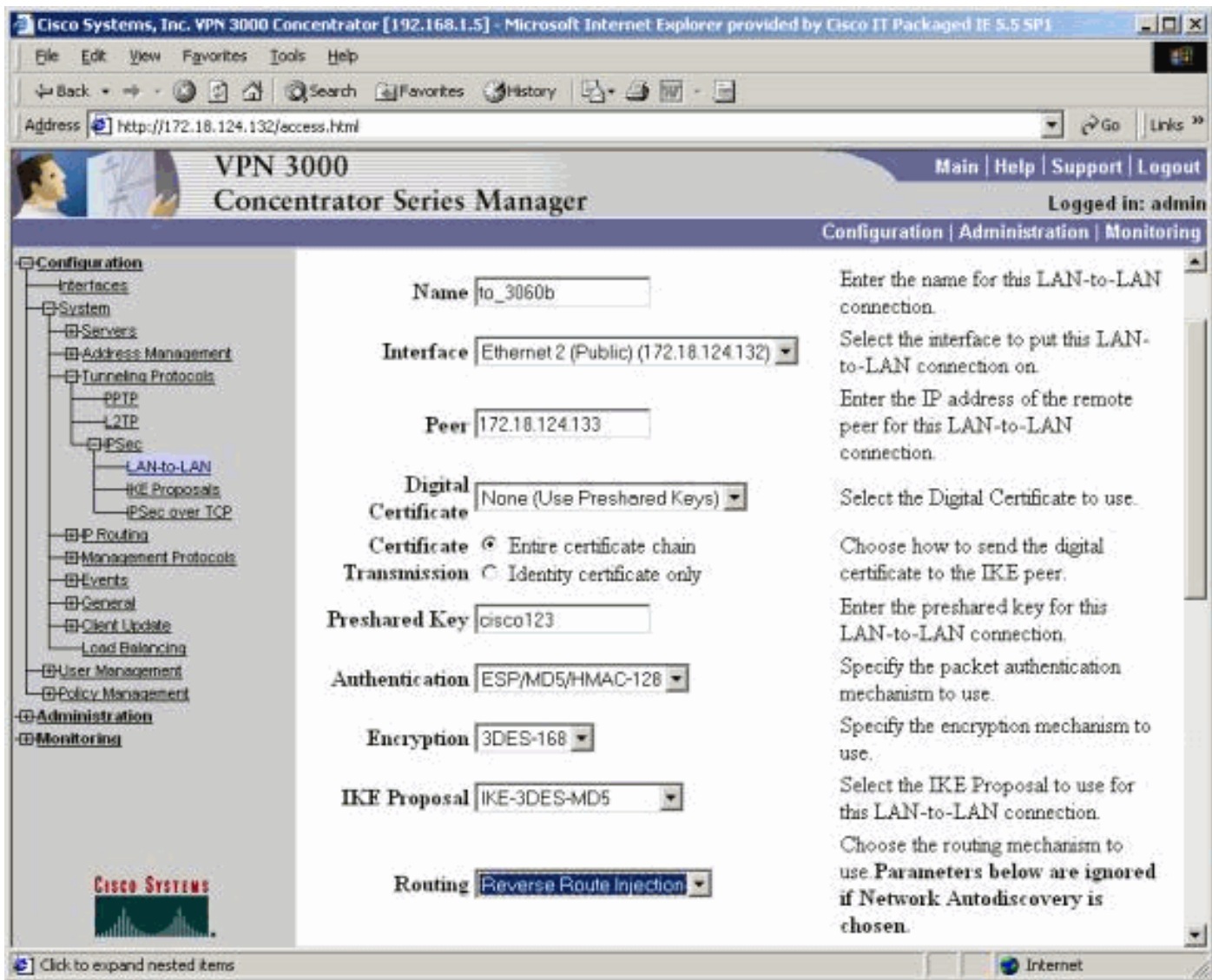
这是一个使用 172.18.124.133 远程对等体的 LAN 到 LAN 会话，涵盖本地 LAN 上的网络 192.168.6.0/24。在 LAN 到 LAN 定义 (选择 **Configuration > System > Tunneling Protocols > IPSec > LAN-to-LAN > Routing**) 中，系统使用网络自动发现代替网络列表。

注意： 切记只有使用网络自动发现时，RIP 才能用于通告远程网络地址。在这种情况下，系统会使用正常的自动发现而非 RRI。有关路由表信息，请参阅[验证/测试 LAN 到 LAN 网络自动发现](#)。

LAN 到 LAN 网络 RRI

要配置 RRI，请转到 **Configuration > System > Tunneling Protocols > IPSec**。在 LAN 到 LAN 定义中，使用下拉菜单将“Routing”字段设置为 **Reverse Route Injection**，以便将 LAN 到 LAN 会话中定义的路由传递到 RIP 或 OSPF 进程。单击 **Apply** 保存设置。

注意： 当 LAN 到 LAN 定义设置为使用 RRI 时，VPN 3000 集中器会通告远程网络 (单个网络或网络列表)，使内部路由器远离远程网络。有关路由表信息，请参阅[验证/测试 LAN 到 LAN 网络 RRI](#)。



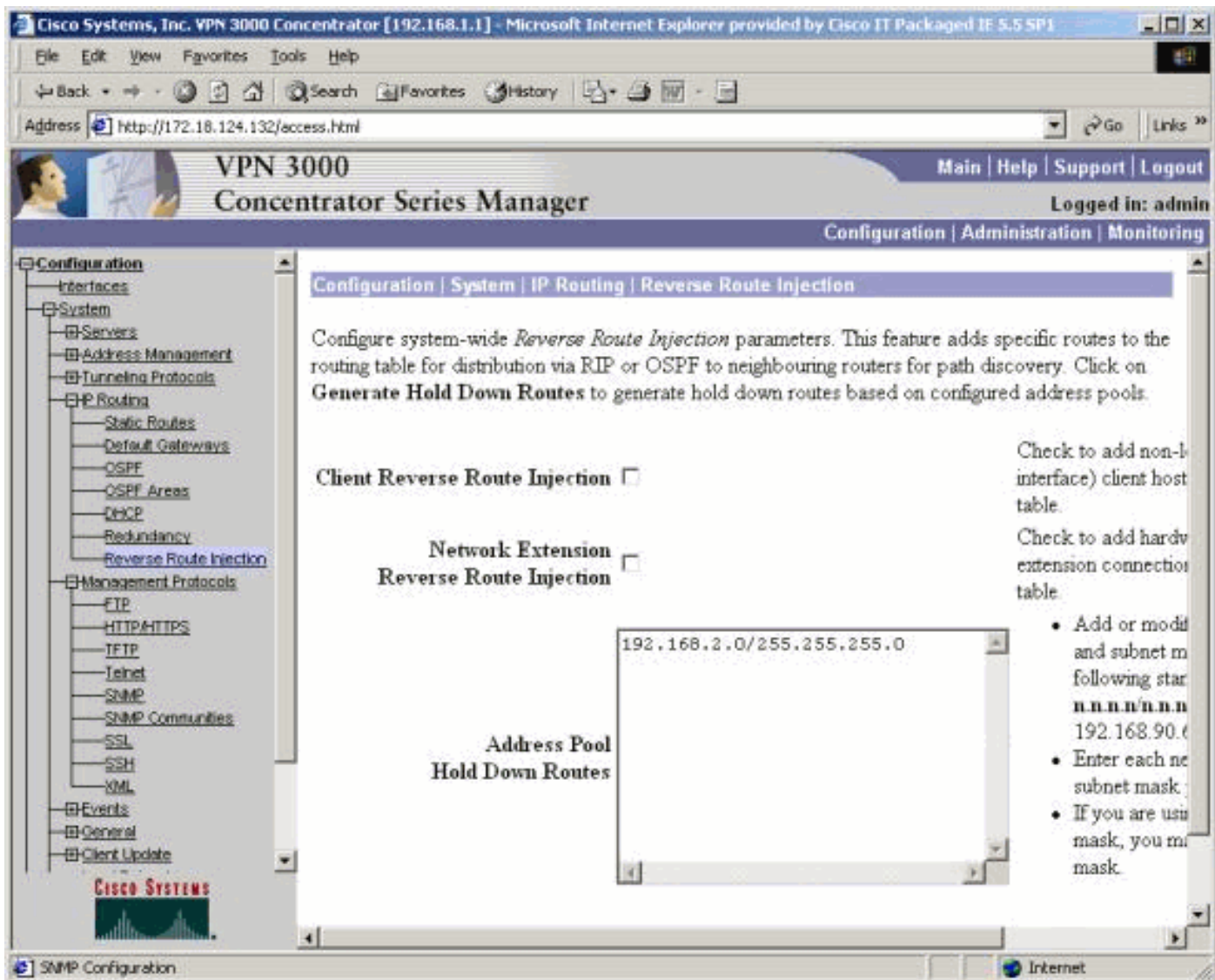
要在 CLI 模式中进行配置，请参阅[验证路由是否正确](#)获取将远程 LAN 到 LAN VPN 网络的信息注入运行 OSPF 的网络的相关信息。

抑制路由

抑制路由被用作到远程网络或VPN客户端软件池的地方持有人路由。例如，如果远程 VPN 对等体位于 192.168.2.0/24 网络之前，则只有采用几种方法，本地 LAN 才能看到该网络：

- 内部路由器（如[示例路由器配置](#)中的 2514-b）具有指向 VPN 集中器专用地址的 192.168.2.0/24 静态路由。如果您不想运行RRI或者如果VPN集中器不支持此功能，这便是一种可以接受的解决方案。
- 您可以使用网络自动发现。但是，只有 VPN 隧道开启时，此功能才会将 192.168.2.0/24 网络推入本地网络。简而言之，由于它没有远程网络路由知识，所以本地网络不能启动隧道。一旦 192.168.2.0 远程网络建立隧道，它将借助自动发现功能通过网络，然后把它注入路由进程。请注意，这仅适用于 RIP；在这种情况下不能使用 OSPF。
- 地址池持续路由使用总是通告定义的网络，以便本地和远程网络都能够建立隧道（如果隧道不存在）。

要配置地址池抑制路由，请转到 **Configuration > System > IP Routing > Reverse Route Injection**，然后输入地址池，如下所示。有关路由表信息，请参阅[验证/测试抑制路由](#)。



使用具有 RRI 的 OSPF

要使用 OSPF，请转到 **Configuration > System > IP Routing > OSPF**，然后输入 **Router ID**（IP 地址）。选择 **Autonomous System** 的选项和 **Enabled**。注意，将 RRI 路由推进 OSPF 表，您需要在 VPN 3000 集中器上执行自控系统的 OSPF 进程。

有关路由表信息，请参阅 [验证/测试使用 RRI 的 OSPF](#)。

Cisco Systems, Inc. VPN 3000 Concentrator [192.168.1.5] - Microsoft Internet Explorer provided by Cisco IT Packaged IE 5.5 SP1

File Edit View Favorites Tools Help

Back Forward Stop Refresh Home Search Favorites History Print

Address http://172.18.124.132/access.html Go Links

VPN 3000 Concentrator Series Manager

Main | Help | Support | Logout
Logged in: admin
Configuration | Administration | Monitoring

- Configuration
 - Interfaces
 - System
 - Servers
 - Address Management
 - Tunneling Protocols
 - IP Routing
 - Static Routes
 - Default Gateways
 - OSPF**
 - OSPF Areas
 - DHCP
 - Redundancy
 - Reverse Route Injection
 - Management Protocols
 - Events
 - General
 - Client Update
 - Load Balancing
 - User Management
 - Policy Management
- Administration
- Monitoring

Configuration | System | IP Routing | OSPF


Configure system-wide parameters for OSPF (Open Shortest Path First) IP routing protocol.

Enabled Check to enable OSPF.

Router ID Enter the Router ID.

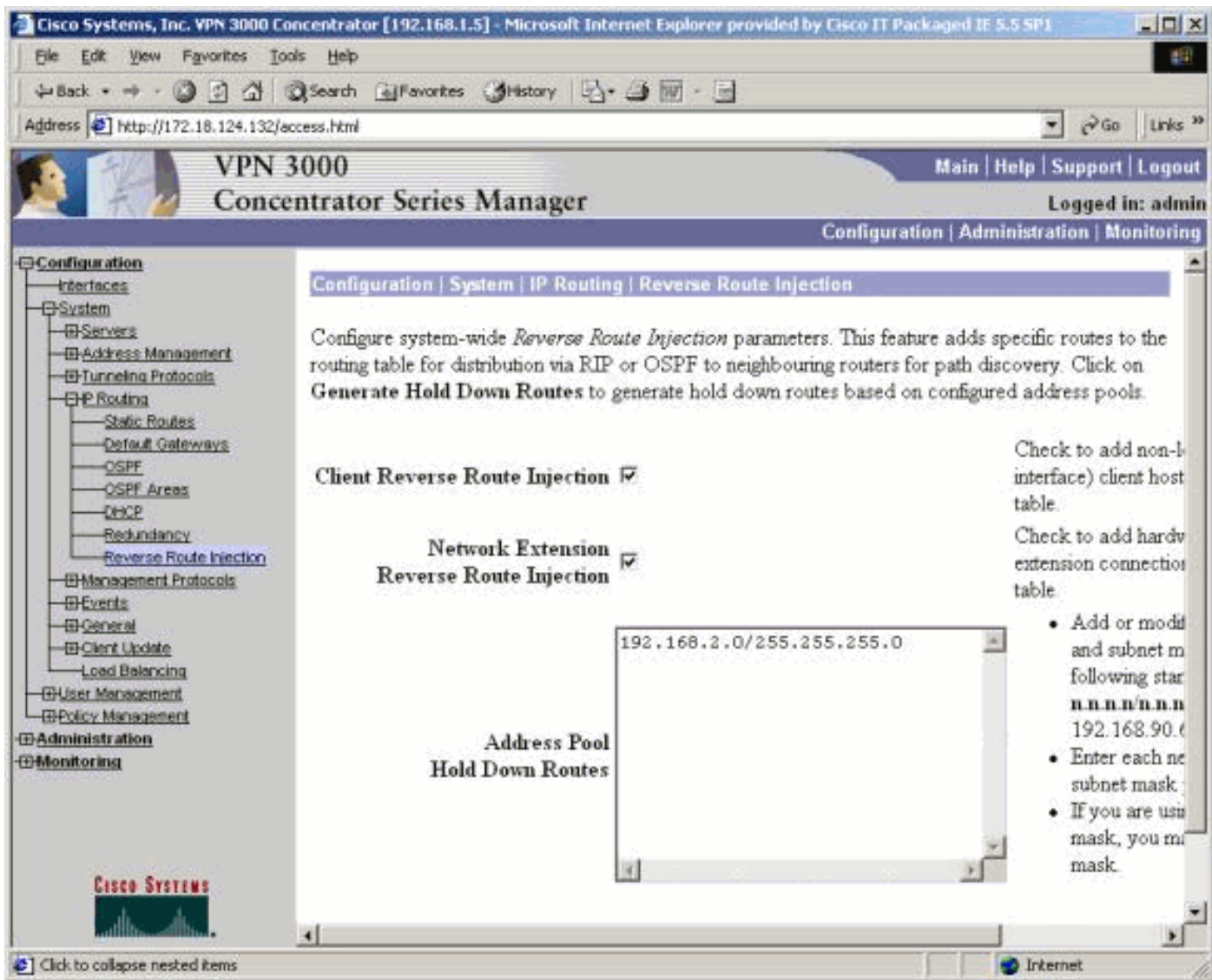
Autonomous System Check to indicate that this is an Autonomous System boundary router.

Apply Cancel



Click to expand nested items

Internet



验证

本部分所提供的信息可用于确认您的配置是否正常工作。

[命令输出解释程序 \(仅限注册用户 \)](#) (OIT) 支持某些 **show** 命令。使用 OIT 可查看对 **show** 命令输出的分析。

验证/测试 RIPv2

VPN 客户端连接前的路由表

VPN 集中器定义了一个组和用户，以及 192.168.3.1 - 192.168.3.254 的客户端池。

```
2514-b#show ip route Codes: C - connected, S - static, I - IGRP, R - RIP, M - mobile, B - BGP D
- EIGRP, EX - EIGRP external, O - OSPF, IA - OSPF inter area N1 - OSPF NSSA external type 1, N2
- OSPF NSSA external type 2 E1 - OSPF external type 1, E2 - OSPF external type 2, E - EGP i
- IS-IS, L1 - IS-IS level-1, L2 - IS-IS level-2, ia - IS-IS inter area * - candidate default, U -
per-user static route, o - ODR P - periodic downloaded static route Gateway of last resort is
192.168.1.1 to network 0.0.0.0 C 192.168.1.0/24 is directly connected, Ethernet0 S* 0.0.0.0/0
[1/0] via 192.168.1.1
```

VPN 客户端连接期间的路由表

```
2514-b#show ip route Codes: C - connected, S - static, I - IGRP, R - RIP, M - mobile, B - BGP D
- EIGRP, EX - EIGRP external, O - OSPF, IA - OSPF inter area N1 - OSPF NSSA external type 1, N2
- OSPF NSSA external type 2 E1 - OSPF external type 1, E2 - OSPF external type 2, E - EGP i -
IS-IS, L1 - IS-IS level-1, L2 - IS-IS level-2, ia - IS-IS inter area * - candidate default, U -
per-user static route, o - ODR P - periodic downloaded static route Gateway of last resort is
192.168.1.1 to network 0.0.0.0 172.18.0.0/24 is subnetted, 1 subnets R 172.18.124.0 [120/1] via
192.168.1.5, 00:00:21, Ethernet0 C 192.168.1.0/24 is directly connected, Ethernet0
192.168.3.0/32 is subnetted, 1 subnets R 192.168.3.1 [120/1] via 192.168.1.5, 00:00:21,
Ethernet0 !--- 192.168.3.1 is the client-assigned IP address !--- for the newly connected VPN
Client. S* 0.0.0.0/0 [1/0] via 192.168.1.1
```

两个客户端连接后的路由表

```
2514-b#show ip route Codes: C - connected, S - static, I - IGRP, R - RIP, M - mobile, B - BGP D
- EIGRP, EX - EIGRP external, O - OSPF, IA - OSPF inter area N1 - OSPF NSSA external type 1, N2
- OSPF NSSA external type 2 E1 - OSPF external type 1, E2 - OSPF external type 2, E - EGP i -
IS-IS, L1 - IS-IS level-1, L2 - IS-IS level-2, ia - IS-IS inter area * - candidate default, U -
per-user static route, o - ODR P - periodic downloaded static route Gateway of last resort is
192.168.1.1 to network 0.0.0.0 172.18.0.0/24 is subnetted, 1 subnets R 172.18.124.0 [120/1] via
192.168.1.5, 00:00:05, Ethernet0 C 192.168.1.0/24 is directly connected, Ethernet0
192.168.3.0/32 is subnetted, 2 subnets R 192.168.3.2 [120/1] via 192.168.1.5, 00:00:05,
Ethernet0 R 192.168.3.1 [120/1] via 192.168.1.5, 00:00:05, Ethernet0 S* 0.0.0.0/0 [1/0] via
192.168.1.1
```

为每个 VPN 客户端添加主机路由后，可以在路由表上轻松使用 192.168.3.0/24 的[抑制路由](#)。也就是说，可以选择使用客户端 RRI 的 250 主机路由，也可以选择网络抑制路由。

下面是使用抑制路由的示例：

```
Gateway of last resort is 192.168.1.1 to network 0.0.0.0

    172.18.0.0/24 is subnetted, 1 subnets
R       172.18.124.0 [120/1] via 192.168.1.5, 00:00:13, Ethernet0
C       192.168.1.0/24 is directly connected, Ethernet0
    192.168.3.0/24 is subnetted, 1 subnets
R 192.168.3.0 [120/1] via 192.168.1.5, 00:00:14, Ethernet0 !--- There is one entry for the
192.168.3.x network, !--- rather than 1 for each host for the VPN pool. S* 0.0.0.0/0 [1/0] via
192.168.1.1
```

验证/测试 NEM RRI

下面是路由器的路由表：

```
2514-b#show ip route Codes: C - connected, S - static, I - IGRP, R - RIP, M - mobile, B - BGP D
- EIGRP, EX - EIGRP external, O - OSPF, IA - OSPF inter area N1 - OSPF NSSA external type 1, N2
- OSPF NSSA external type 2 E1 - OSPF external type 1, E2 - OSPF external type 2, E - EGP i -
IS-IS, L1 - IS-IS level-1, L2 - IS-IS level-2, ia - IS-IS inter area * - candidate default, U -
per-user static route, o - ODR P - periodic downloaded static route Gateway of last resort is
192.168.1.1 to network 0.0.0.0 R 192.168.15.0/24 [120/1] via 192.168.1.5, 00:00:05, Ethernet0 !-
-- This is the network behind the VPN 3002 Client. 172.18.0.0/24 is subnetted, 1 subnets R
172.18.124.0 [120/1] via 192.168.1.5, 00:00:05, Ethernet0 C 192.168.1.0/24 is directly
connected, Ethernet0 S* 0.0.0.0/0 [1/0] via 192.168.1.1
```

验证/测试 LAN 到 LAN 网络自动发现

LAN 到 LAN 连接前的路由表 (网络自动发现)

```
2514-b#show ip route Codes: C - connected, S - static, I - IGRP, R - RIP, M - mobile, B - BGP D
- EIGRP, EX - EIGRP external, O - OSPF, IA - OSPF inter area N1 - OSPF NSSA external type 1, N2
- OSPF NSSA external type 2 E1 - OSPF external type 1, E2 - OSPF external type 2, E - EGP i -
IS-IS, L1 - IS-IS level-1, L2 - IS-IS level-2, ia - IS-IS inter area * - candidate default, U -
per-user static route, o - ODR P - periodic downloaded static route Gateway of last resort is
```

192.168.1.1 to network 0.0.0.0 172.18.0.0/24 is subnetted, 1 subnets R 172.18.124.0 [120/1] via 192.168.1.5, 00:00:07, Ethernet0 C 192.168.1.0/24 is directly connected, Ethernet0 S* 0.0.0.0/0 [1/0] via 192.168.1.1

LAN 到 LAN 期间的路由表 (内部路由器) (网络自动发现)

```
2514-b#show ip route Codes: C - connected, S - static, I - IGRP, R - RIP, M - mobile, B - BGP D
- EIGRP, EX - EIGRP external, O - OSPF, IA - OSPF inter area N1 - OSPF NSSA external type 1, N2
- OSPF NSSA external type 2 E1 - OSPF external type 1, E2 - OSPF external type 2, E - EGP i -
IS-IS, L1 - IS-IS level-1, L2 - IS-IS level-2, ia - IS-IS inter area * - candidate default, U -
per-user static route, o - ODR P - periodic downloaded static route Gateway of last resort is
192.168.1.1 to network 0.0.0.0 172.18.0.0/24 is subnetted, 1 subnets R 172.18.124.0 [120/1] via
192.168.1.5, 00:00:04, Ethernet0 R 192.168.6.0/24 [120/2] via 192.168.1.5, 00:00:04, Ethernet0 C
192.168.1.0/24 is directly connected, Ethernet0 S* 0.0.0.0/0 [1/0] via 192.168.1.1
```

注意：RIP 有一个三分种的抑制计时器。即使 LAN 到 LAN 会话被丢弃，路由也需要大约三分钟时间才会实际超时。

验证/测试 LAN 到 LAN 网络 RRI

下面是路由器的路由表：

```
Gateway of last resort is 192.168.1.1 to network 0.0.0.0
```

```
172.18.0.0/24 is subnetted, 1 subnets
R 172.18.124.0 [120/1] via 192.168.1.5, 00:00:11, Ethernet0
R 192.168.6.0/24 [120/1] via 192.168.1.5, 00:00:11, Ethernet0
C 192.168.1.0/24 is directly connected, Ethernet0
S* 0.0.0.0/0 [1/0] via 192.168.1.1
```

由于 LAN 到 LAN 远程网络列表中使用 192.168.6.0/24，因此会将该信息传送到路由进程。如果存在网络列表 192.168.6.x、.7.x、和 .8.x (全部/24)，那么路由器的路由表将如下所示：

```
R 192.168.8.0/24 [120/1] via 192.168.1.5, 00:00:02, Ethernet0
172.18.0.0/24 is subnetted, 1 subnets
R 172.18.124.0 [120/1] via 192.168.1.5, 00:00:02, Ethernet0
R 192.168.6.0/24 [120/1] via 192.168.1.5, 00:00:02, Ethernet0
R 192.168.7.0/24 [120/1] via 192.168.1.5, 00:00:02, Ethernet0
C 192.168.1.0/24 is directly connected, Ethernet0
S* 0.0.0.0/0 [1/0] via 192.168.1.1
...
```

验证/测试抑制路由

在本例中，192.168.2.0是您想要用作位置持有人的远程网络。默认情况下，内部路由器的路由表在启用抑制池后的显示如下：

```
2514-b#show ip route Codes: C - connected, S - static, I - IGRP, R - RIP, M - mobile, B - BGP D
- EIGRP, EX - EIGRP external, O - OSPF, IA - OSPF inter area N1 - OSPF NSSA external type 1, N2
- OSPF NSSA external type 2 E1 - OSPF external type 1, E2 - OSPF external type 2, E - EGP i -
IS-IS, L1 - IS-IS level-1, L2 - IS-IS level-2, ia - IS-IS inter area * - candidate default, U -
per-user static route, o - ODR P - periodic downloaded static route Gateway of last resort is
192.168.1.1 to network 0.0.0.0 172.18.0.0/24 is subnetted, 1 subnets R 172.18.124.0 [120/1] via
192.168.1.5, 00:00:05, Ethernet0 C 192.168.1.0/24 is directly connected, Ethernet0 R
192.168.2.0/24 [120/1] via 192.168.1.5, 00:00:06, Ethernet0 S* 0.0.0.0/0 [1/0] via 192.168.1.1
```

请注意，172.18.124.0 路由实际上是 VPN 3000 集中器的外部公共接口网络。如果您不希望通过 VPN 集中器的专用接口获知此路由，则可以添加静态路由或路由过滤器，以便重写/阻止此获知的路由。

使用指向公司防火墙 192.168.1.1 的静态路由，目前显示为路由表使用 IP 路由 172.18.124.0 255.255.255.0 192.168.1.1，如下所示：

```
2514-b#show ip route Codes: C - connected, S - static, I - IGRP, R - RIP, M - mobile, B - BGP D
- EIGRP, EX - EIGRP external, O - OSPF, IA - OSPF inter area N1 - OSPF NSSA external type 1, N2
- OSPF NSSA external type 2 E1 - OSPF external type 1, E2 - OSPF external type 2, E - EGP i -
IS-IS, L1 - IS-IS level-1, L2 - IS-IS level-2, ia - IS-IS inter area * - candidate default, U -
per-user static route, o - ODR P - periodic downloaded static route Gateway of last resort is
192.168.1.1 to network 0.0.0.0 172.18.0.0/24 is subnetted, 1 subnets S 172.18.124.0 [1/0] via
192.168.1.1 C 192.168.1.0/24 is directly connected, Ethernet0 R 192.168.2.0/24 [120/1] via
192.168.1.5, 00:00:28, Ethernet0 S* 0.0.0.0/0 [1/0] via 192.168.1.1
```

[验证/测试使用 RRI 的 OSPF](#)

```
2514-b#show ip route Codes: C - connected, S - static, I - IGRP, R - RIP, M - mobile, B - BGP D
- EIGRP, EX - EIGRP external, O - OSPF, IA - OSPF inter area N1 - OSPF NSSA external type 1, N2
- OSPF NSSA external type 2 E1 - OSPF external type 1, E2 - OSPF external type 2, E - EGP i -
IS-IS, L1 - IS-IS level-1, L2 - IS-IS level-2, ia - IS-IS inter area * - candidate default, U -
per-user static route, o - ODR P - periodic downloaded static route Gateway of last resort is
192.168.1.1 to network 0.0.0.0 O E2 192.168.15.0/24 [110/20] via 192.168.1.5, 00:07:33,
Ethernet0 O E2 192.168.6.0/24 [110/20] via 192.168.1.5, 00:07:33, Ethernet0 C 192.168.1.0/24 is
directly connected, Ethernet0 O E2 192.168.2.0/24 [110/20] via 192.168.1.5, 00:07:33, Ethernet0
192.168.3.0/32 is subnetted, 1 subnets O E2 192.168.3.1 [110/20] via 192.168.1.5, 00:00:08,
Ethernet0 S* 0.0.0.0/0 [1/0] via 192.168.1.1
```

下面是此示例的值：

- 192.168.15.0 是 VPN 3002 集中器的网络扩展模式。
- 192.168.6.0 LAN 到 LAN 会话的网络。
- 192.168.2.0 是抑制路由。
- 192.168.3.1 客户端注入路由。

[验证 VPN 集中器中的路由表信息](#)

确保路由显示在本地 VPN 集中器的路由表中。要对此进行检查，请转到 **Monitoring > Routing Table**。

您可以将通过 RRI 获知的路由视为远离公共接口（接口 #2）的静态路由。在此示例中，路由是：

- 抑制路由 192.168.2.0 显示下一跳是公共接口的 IP 地址，172.18.124.132。
- 分配有 192.168.3.1 地址的 VPN 客户端，到默认网关的下一跳是在公共网络(172.18.124.1)中的 VPN 集中器。
- 192.168.6.0 处的 LAN 到 LAN 连接显示其 172.18.124.133 对等体地址，网络扩展模式中 VPN 3002 集中器也存在这种情况。

Cisco Systems, Inc. VPN 3000 Concentrator [192.168.1.5] - Microsoft Internet Explorer provided by Cisco IT Packaged IE 5.5 SP1

File Edit View Favorites Tools Help

Back Forward Stop Search Favorites History Print

Address http://172.18.124.132/access.html Go Links

VPN 3000 Concentrator Series Manager Main | Help | Support | Logout

Configuration | Administration | Monitoring

Configuration Administration Monitoring

Monitoring | Routing Table Thursday, 20 December 2001 08:50:55 Refresh

Clear Routes

Valid Routes: 7

Address	Mask	Next Hop	Interface	Protocol	Age	Metric
0.0.0.0	0.0.0.0	172.18.124.1	2	Default	0	1
172.18.124.0	255.255.255.0	0.0.0.0	2	Local	0	1
192.168.1.0	255.255.255.0	0.0.0.0	1	Local	0	1
192.168.2.0	255.255.255.0	172.18.124.132	2	Static	0	1
192.168.3.1	255.255.255.255	172.18.124.1	2	Static	0	1
192.168.6.0	255.255.255.0	172.18.124.133	2	Static	0	1
192.168.15.0	255.255.255.0	172.18.124.127	2	Static	0	1

CISCO SYSTEMS

System Monitoring Internet

故障排除

目前没有针对此配置的故障排除信息。

相关信息

- [最常用的 L2L 和远程访问 IPsec VPN 故障排除解决方案](#)
- [Cisco VPN 3000 系列集中器支持](#)
- [Cisco VPN 3000 系列客户端支持](#)
- [IPsec 协商/IKE 协议技术支持](#)
- [OSPF 支持](#)
- [RIP 支持](#)
- [技术支持 - Cisco Systems](#)