

升级在Windows操作系统的一台FireAMP连接器

目录

[简介](#)

[先决条件](#)

[配置](#)

[手工的升级](#)

[更新连接器版本](#)

[Line命令交换机](#)

[部署通过策略](#)

[部署使用第三方工具](#)

[验证](#)

[排除故障](#)

[相关文档](#)

简介

FireAMP连接器新版本时常发布为了改进性能，修理Bug和添加新特性。本文提供一说明关于怎样升级在组织间部署的FireAMP连接器。

先决条件

思科建议您有在下列的产品的知识：

- FireAMP公共Cloud
- Windows的FireAMP连接器

Note:管理员访问是必要安装在Windows的一台连接器。

配置

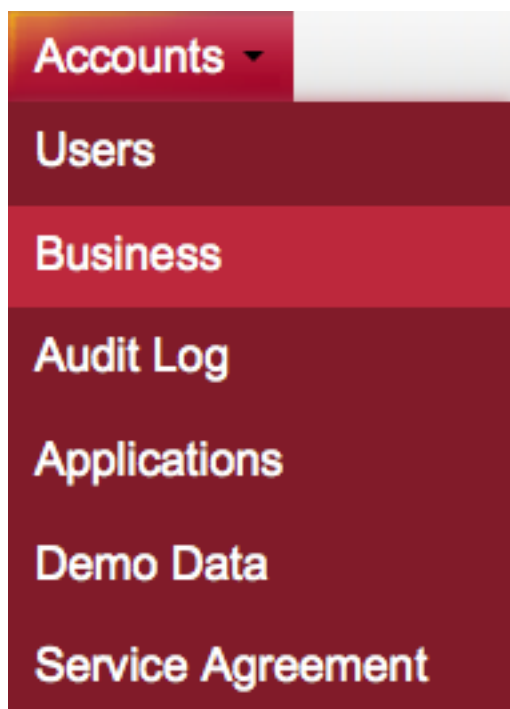
手工的升级

您能由下载手工升级FireAMP连接器一个新版本和运行它在计算机作为管理员。

更新连接器版本

为了确保，您下载新版本，请遵从下面步骤：

1. 导航对**帐户>事务**。




2. 验证**默认产品版本**设置如**新**。否则，您能单击**编辑**更改企业设置。

3. 在**编辑企业**页，请选择**默认连接器版本**如**新**，并且单击**更新按钮**更新设置。


Edit Business

Business Name:

 FireAMP Windows


Default Policy:

Default Connector Version:

 FireAMP Android

Default Policy:

Default Connector Version:

 FireAMP Mac

Default Policy:

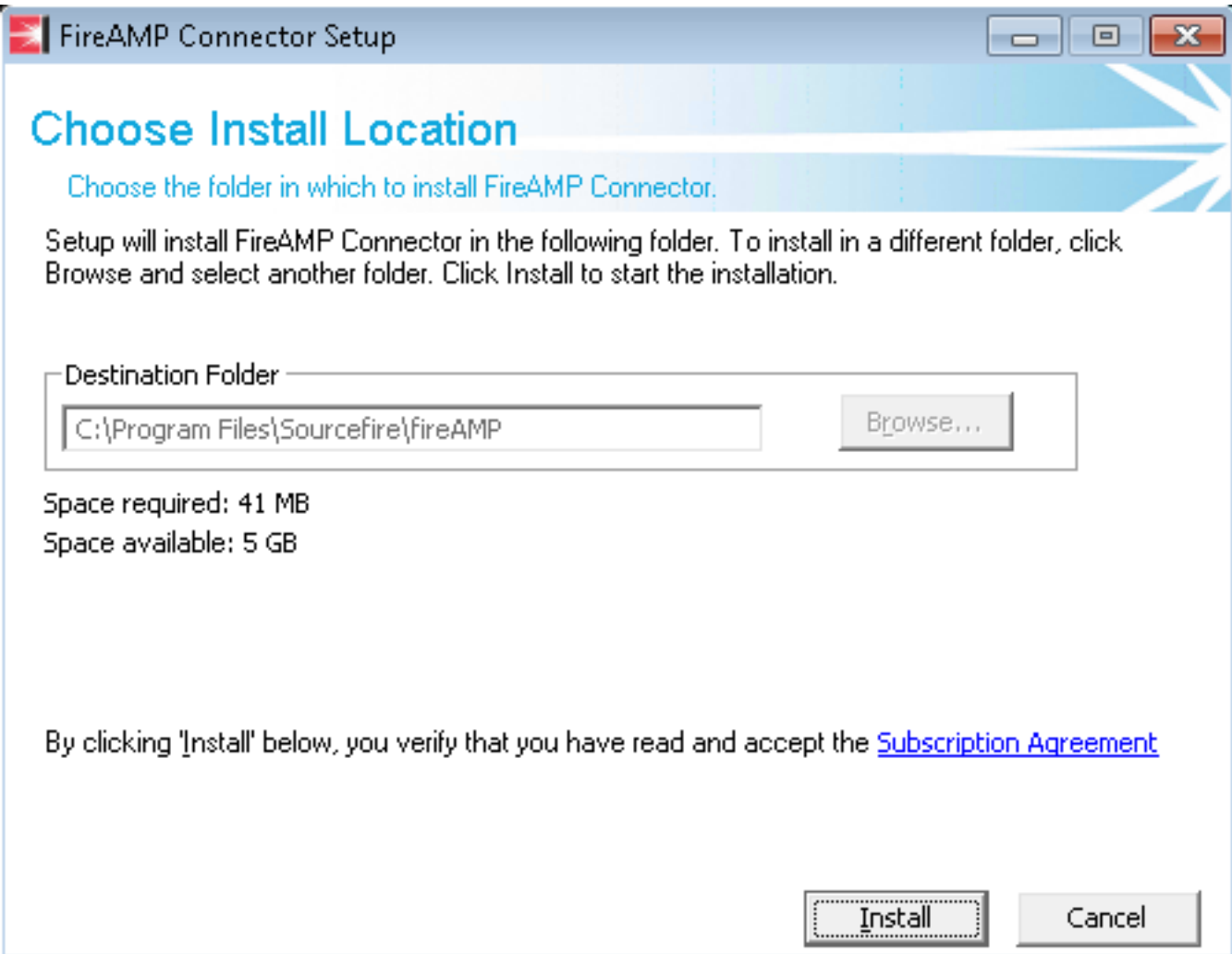
Default Connector Version:

Line命令交换机

如果要运行line命令交换机，您必须开始从命令行提示符的安装。使用交换机，如果从line命令运行安装程序，您将看到用户界面，除非提供/s交换机静静地完成安装。重新启动仍然要求，然而不会提示您。

如果不希望包括任何交换机，您能从Windows Explorer运行安装程序，并且启动用户界面。

Note:重新启动要求保证服务、驱动程序和文件是所有新版本。



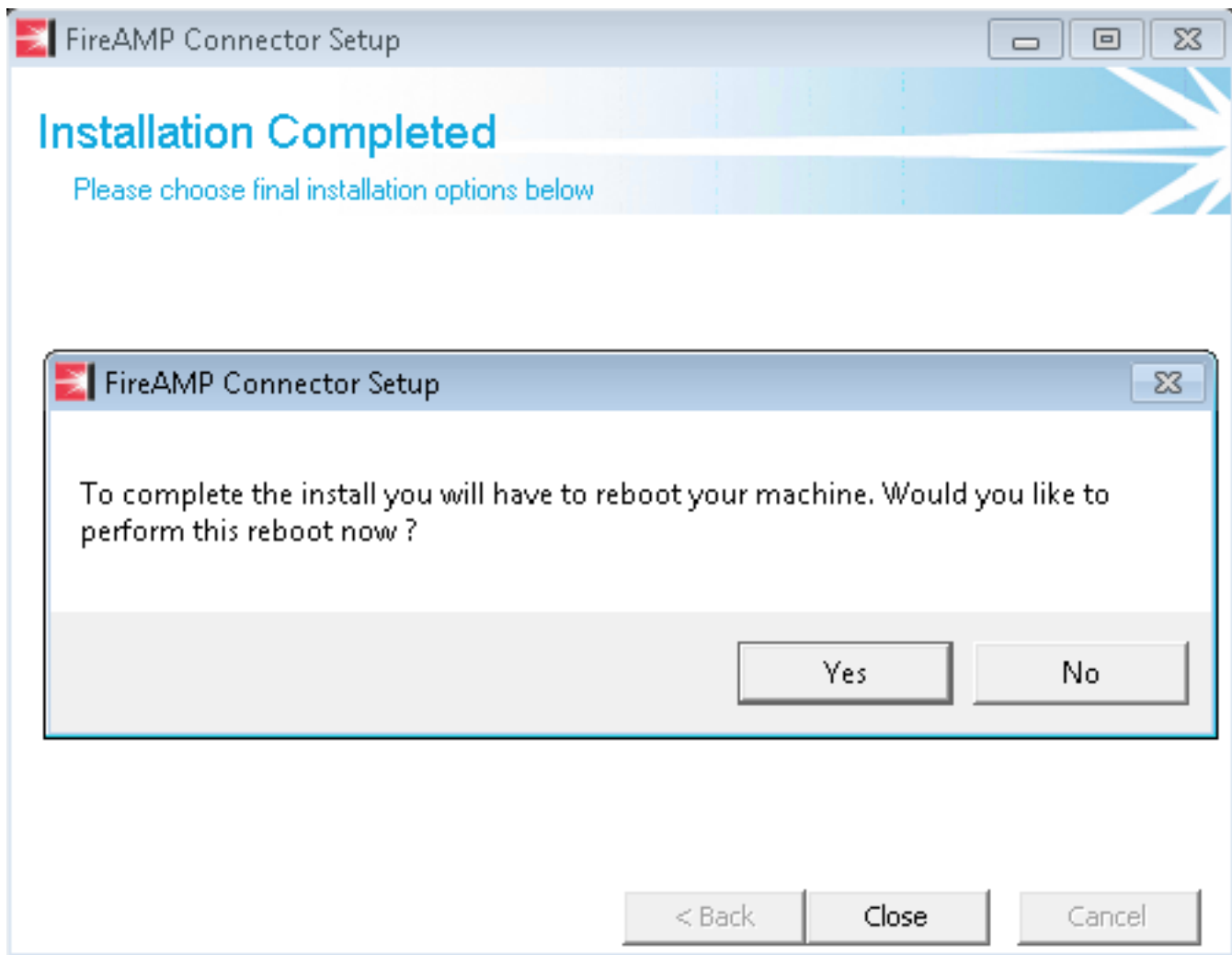
Installation Complete

Setup was completed successfully.

FireAMP Connector has Completed



Show details



部署通过策略

Caution: 当升级通过策略时，默认交换机使用安装，并且不使用使用以前版本的交换机。

您能由对您的策略的进行的更改升级FireAMP版本计算机的一指定组的。这些选项可以被找到在常规>产品更新下。

下面产品更新的选项在您需要配置的FireAMP策略：

Product Updates

Product Version	<input type="text"/>
Update Server	<input type="text"/>
Start Update Window	<input type="text" value="Not Set"/>
End Update Window	<input type="text" value="Not Set"/>
Reboot	<input type="text" value="Do not reboot"/>
Update Interval	<input type="text" value="1 hour"/>

产品版本：这是您希望升级的版本。

更新服务器：此选项自动地设置。

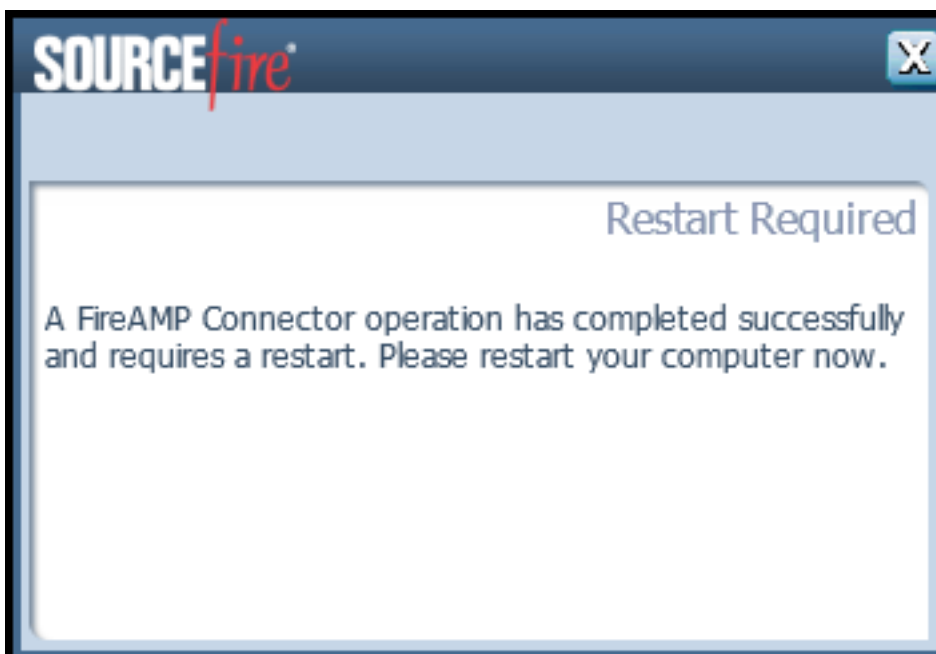
启动Update窗口：这是此刻连接器将分派任务与执行升级。

Update窗口的末端：这是此刻连接器不再将分派任务与执行升级。

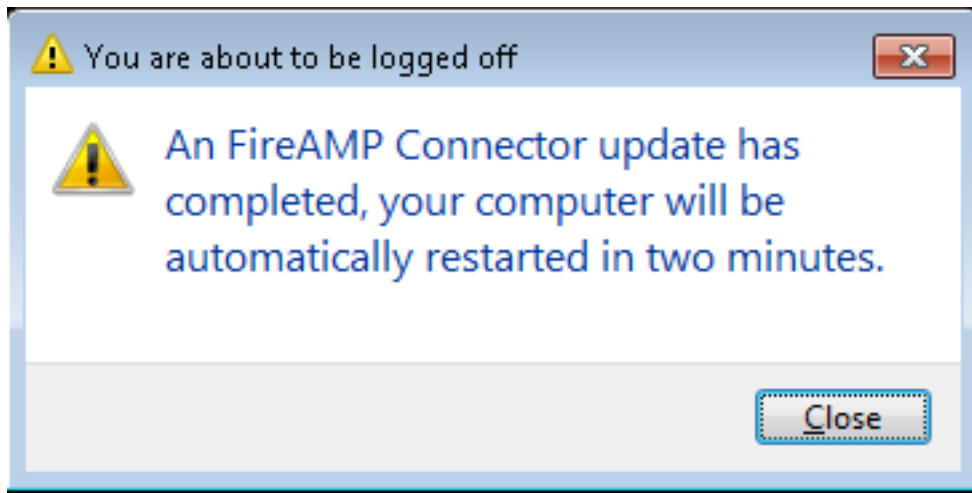
重新启动：重新启动要求完成FireAMP升级。

- 如果选择请勿**重新启动**，则软件不恢复在系统的运行在重新启动之后。
- 如果选择请**要求重新启动**，则收到在盘的一个消息请求重新启动的用户完成FireAMP升级。

Note:如果用户界面在您的策略，启用消息只出现。



- 如果在2分钟之后选择**强制重新启动**，则用户收到表明的系统消息一辆待定重新启动设置。



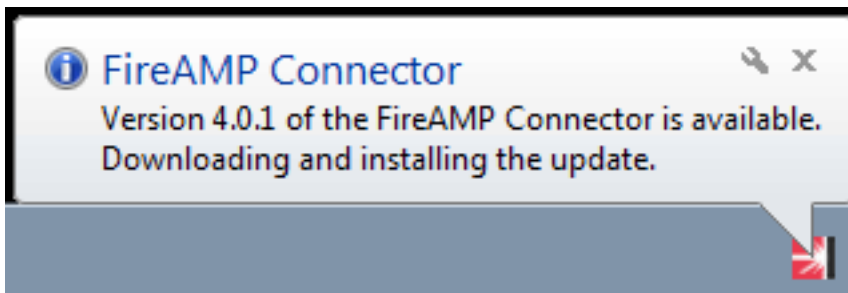
更新间隔：这适用于四定义更新和与FireAMP连接器版本升级没有涉及。

部署使用第三方工具

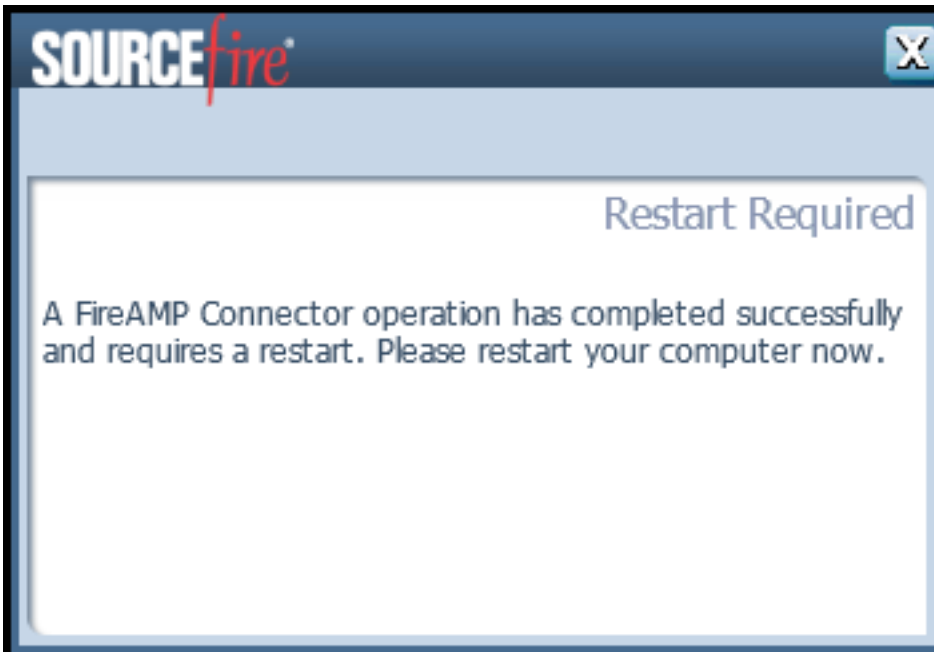
思科不支持第三方工具的使用情况部署FireAMP连接器。

验证

根据心跳间隔，连接器能识别升级在背景启用，并且静静地执行升级。如果用户界面在策略启用，您接收的唯一的确认是在表明的盘的泡影消息升级进展中。



另外，如果启用重新启动选项，**重新启动要求**的提示符出现。否则您注意服务不运作。



排除故障

虽然它不是普通有与安装的一个问题，您可以执行以下，如果问题出现：

如果安装发生故障，请查找在本地系统生成在安装过程中的immpro_install.log文件。文件在多种地方也许查找。此文件的最普通的位置是：

%TEMP%

%WINDIR%\Temp

如果文件在没有查找目录，请搜索硬盘驱动器文件名。如果无法查找文件，请确保您尝试安装有管理员凭证的FireAMP连接器，并且没有防止日志或临时文件文字的软件。

一旦查找immpro_install.log文件，请与进一步协助的思科技术支持联系。

相关文档

- [FireAMP连接器安装程序的Line命令交换机](#)