

解决机箱配置导入故障，错误为"；存档文件不包含所选设备的配置。使用有效的存档文件导入配置(&Q);

简介

本文档介绍如何排除安全防火墙管理中心(FMC)上的多实例机箱配置导入故障。

先决条件

要求

基本的产品知识。

使用的组件

本文档中的信息都是基于特定实验室环境中的设备编写的。本文档中使用的所有设备最初均采用原始（默认）配置。如果您的网络处于活动状态，请确保您了解所有命令的潜在影响。

本文档中的信息基于以下软件和硬件版本：

- 多实例模式下的安全防火墙3100、4200
- 思科安全防火墙威胁防御(FTD)7.4.x、7.6.x、7.7.x和10.0.x
- FMC 7.4.x、7.6.x、7.7.x和10.0.x

背景信息

本文中“相同机箱导入”和“跨机箱导入”定义。

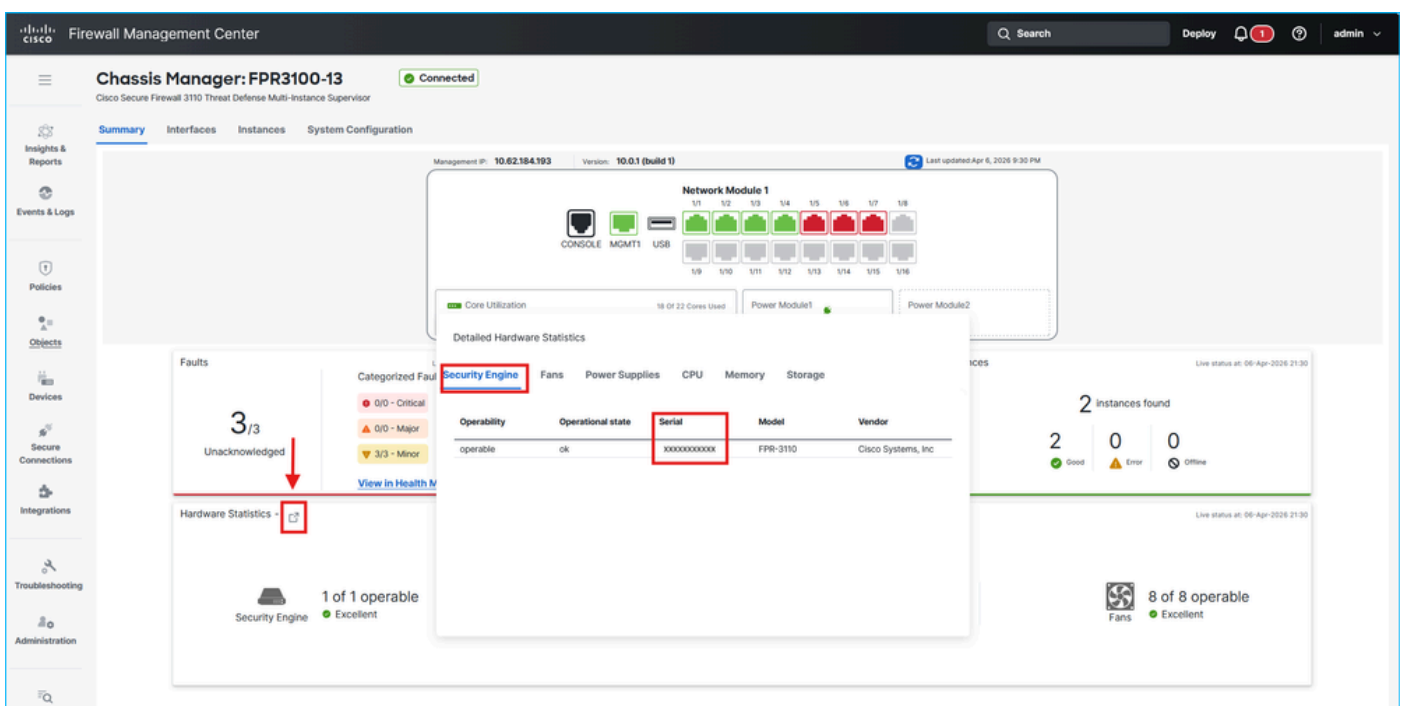
- 相同机箱导入 — 从chassis1导出的配置会导入回chassis1。源和目标机箱具有相同的硬件型号（例如，CSF 4225），且两个机箱序列号(SN)匹配。FMC本地支持通过Chassis列中的 Devices > Device Management > Manage或单击Edit（编辑图标）> System Configuration 选项卡> Import/Export导入相同机箱导入。只要满足配置指南的导入或导出机箱配置部分中记录的要求，[即会](#)如此。
- 跨机箱导入 — 从chassis1导出的配置会导入到chassis2。源机箱和目标机箱具有相同的硬件型号，但序列号不同(SN)。硬件更换(RMA)是跨机箱导入的一个使用案例。

如何验证机箱序列号？

使用以下选项之一验证机箱序列号：

- FMC用户界面：

1.在Chassis列中的Devices > Device Management > Manage中，或单击Edit（编辑图标）> Summary选项卡，打开Hardware Statistics选项卡，并参阅Serial列：



机箱序列号验证

- FirePOWER可扩展操作系统命令行界面(CLI):

1.使用控制台或Secure Shell连接登录到机箱。

2.请参阅show chassis inventory命令输出中的Serial(SN)列：

```
<#root>
```

```
firepower-3110#
```

```
show chassis inventory
```

```
Chassis    PID          Vendor
Serial (SN)
HW Revision
-----
          1 FPR-3110      Cisco Systems, In
XXXXXXXXXXXX
1.0
```

问题

默认情况下，在运行软件版本10.0.x的FMC中，跨机箱导入失败，并显示错误消息“存档文件不包含所选设备的配置”。使用有效的存档文件导入配置”。此外，在expert模式下的FMC pigtail命令的输出中显示了类似于以下几行的错误：

```
<#root>
```

```
>
```

```
expert
```

```
$
```

```
sudo pigtail all
```

```
ACTQ: 10-25 15:19:41 pid=22600 [DEV_CONF_IMP] $VAR1 = {
ACTQ: 10-25 15:19:41 pid=22600      'devices' => {
ACTQ: 10-25 15:19:41 pid=22600      '1f117d75-7236-4efa-b633-688065cc0311' => undef
ACTQ: 10-25 15:19:41 pid=22600      },
ACTQ: 10-25 15:19:41 pid=22600      'currentState' => 'FAILED',
ACTQ: 10-25 15:19:41 pid=22600      'file' => {
```

```
ACTQ: 10-25 15:19:41 pid=22600 'state' => 'SFO_UNPACKED'
ACTQ: 10-25 15:19:41 pid=22600 },
ACTQ: 10-25 15:19:41 pid=22600 'domain' => 'e276abec-e0f2-11e3-8169-6d9ed49b625f',
ACTQ: 10-25 15:19:41 pid=22600 'type' => 'DEVICE_IMPORT',
ACTQ: 10-25 15:19:41 pid=22600 'securityZones' => {},

ACTQ: 10-25 15:19:41 pid=22600 'errorMsg' => 'The archive file does not contain configurations

ACTQ: 10-25 15:19:41 pid=22600 };
ACTQ: 10-25 15:19:41 pid=22600 Task failure (8d7e3e98-92e4-11ef-a4e3-030a6e8b1f98) Device Configuration
```

通过可用的变通方法，在两个缺陷中跟踪此问题：

1. Cisco Bug ID [CSCwn79846](#)
2. Cisco Bug ID [CSCwn13091](#)

解决方案

未来版本计划对跨机箱导入提供本地支持。对此的解决方法是，使用以下选项之一：

1. 如果运行的软件版本具有Cisco Bug ID [CSCwn79846](#)的修补程序，则需要在FMC上使用特殊标志来支持跨机箱配置导入。
2. 如果运行的软件版本没有Cisco Bug ID [CSCwn79846](#)的修补程序，则需要使用Cisco Bug ID [CSCwn13091](#)的解决方法来支持跨机箱配置导入。请参阅Cisco Bug ID [CSCwn13091](#)。

在这两种情况下，请联系TAC以应用解决措施。

相关信息

- [Cisco Secure Firewall Management Center Device Configuration Guide, 10.x](#)中的“Import or Export the Chassis Configuration”部分
- Cisco Bug ID [CSCwn79846](#)
- Cisco Bug ID [CSCwn13091](#)

关于此翻译

思科采用人工翻译与机器翻译相结合的方式将此文档翻译成不同语言，希望全球的用户都能通过各自的语言得到支持性的内容。

请注意：即使是最好的机器翻译，其准确度也不及专业翻译人员的水平。

Cisco Systems, Inc. 对于翻译的准确性不承担任何责任，并建议您总是参考英文原始文档（已提供链接）。