

目录

简介

[思科电子邮件安全插件安装使用自定义配置文件](#)

[安装思科电子邮件安全Plug-in](#)

[修建自定义配置配置目录](#)

[编辑CommonComponentsConfig.xml](#)

[部署自定义配置文件](#)

[排除故障](#)

简介

本文描述进程为使用自定义配置文件为了安装思科电子邮件安全Plug-in。

思科电子邮件安全插件安装使用自定义配置文件

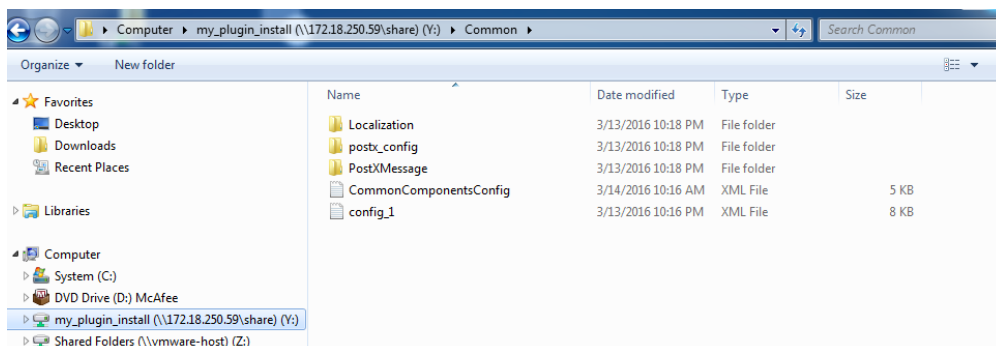
安装思科电子邮件安全Plug-in

1. 下载并且安装plug-in的新版本。([下载](#)文件从产品页是可得。)
2. 通过标准的安装安装plug-in。(请参阅[管理员指南关于思科电子邮件安全Plug-in](#)关于详细信息。)
3. 装载企业级电子邮件(BCE)签字的XML配置文件。
4. 确认plug-in为加密运作正如所料。(这将保证自定义配置对解密/标志的BCE XML/也加密，然后CommonComponentsConfiguration的XML另外的自定义配置。)

修建自定义配置配置目录

1. 在Windows主机或网络服务器上，请创建客户化安装目录。(此示例，使用网络共享：`\\172.18.250.59\share\my_plugin_install`)
2. 在Windows主机上，请导航对标准的安装目录：
3. 复制‘普通的’目录从标准的安装目录到客户化安装目录。
4. 在Windows主机上，从标准的安装目录，请打开`user_id`目录：
5. 复制现有`config_1.xml`和`CommonComponentsConfig.xml`文件对客户化安装目录，到‘普通的’目录。
6. 若有`used_configs.bin`和`cachedFolders.xmlfiles`。

这时，客户化安装目录结构应该类似于以下：

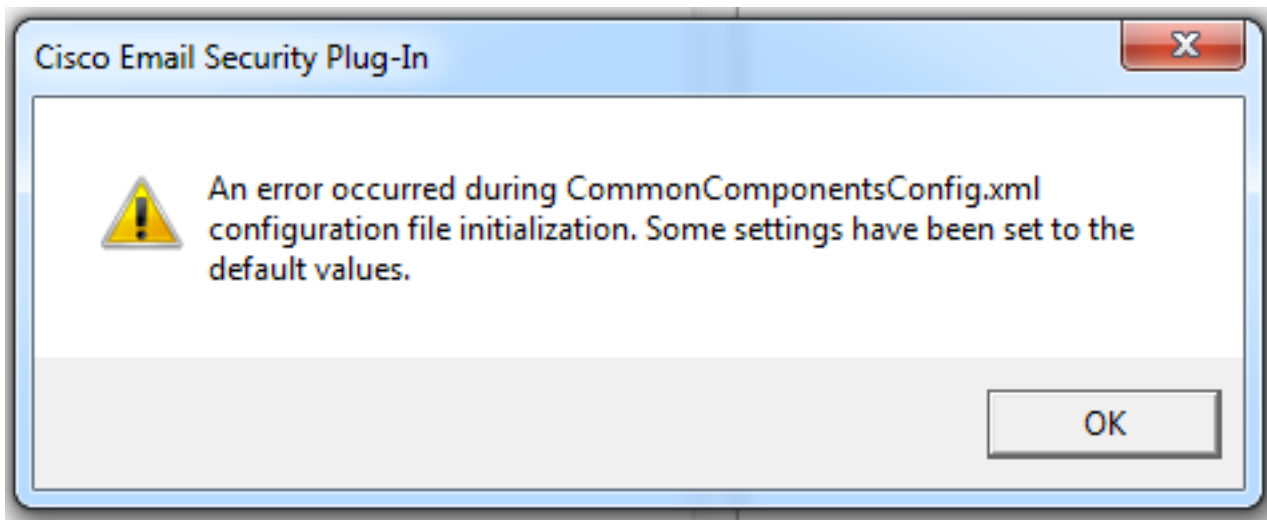


编辑CommonComponentsConfig.xml

编辑CommonComponentsConfig.xml文件对是不可知论的用户，允许所有用户装载配置到他们的Outlook配置文件。

1. 使用文本编辑，从
2. 查找accountFileNames标记：
3. 编辑accountFileNames部分，删除PREexisting emailAddress和配置文件名称条目：

注意：保证accountFileName语法适当地被格式化。如果accountFileName配置行不正确，Outlook将设置plug-in为默认值，并且也请标记plug-in如非激活为Outlook添加INS：



部署自定义配置文件

卸载控制面板>Programs和功能>思科电子邮件安全Plug-in和选择卸载/崔凡吉莱。完成步骤如被提示。

这时自定义配置文件准备安装。从Windows CLI，请运行以下语法安装：

那里在以后的目录“=”指定目录到定制配置文件。

在.exe安装时使用的其他交换机参数：

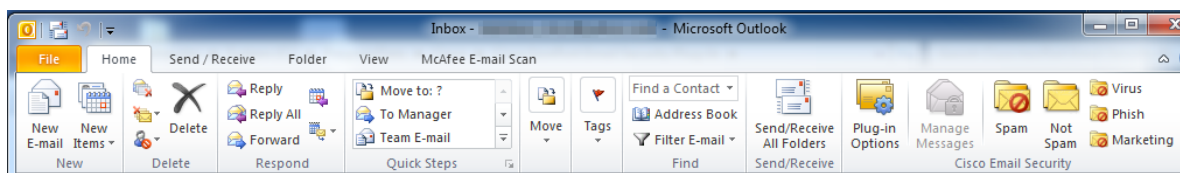
交换机 说明

/exenoui 启动EXE设置，不用UI

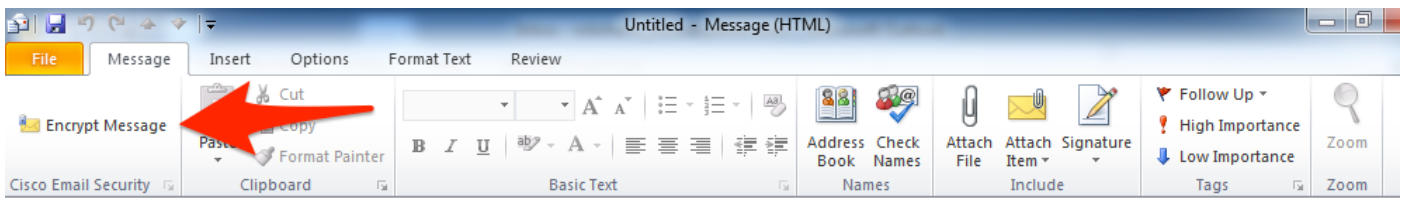
/qn q, qn -没有UI

继续与使用以下被修建的以上，示例：

安装通常用~30秒完成。一旦安装在打开Outlook以后在Outlook丝带柱状图完成，最终产品安装类似于：



从新的电子邮件，应该突出显示Encryption选项和准备好待用：



Encryption选项将设置根据原始BCE XML配置：

排除故障

- *UseCustomConfig*必须在适当的案件并且不重复。*UseCustomConfigs*不会工作并且造成Outlook不适当地读配置。
- 请勿结束是指与“\”的自定义配置安装命令自定义配置文件目录。
- 自定义配置目录和文件必须有作为这样设置的权限允许运行Outlook的最终用户将允许对读/写文件。否则，这可能也造成Outlook不适当地读配置，在Outlook启动期间，并且最终用户将被提交错误。
- 查看在最终用户的目录的*CiscoEmailSecurity.log*文件在生成的错误的更多详细信息的并且联合对插件操作：