

ASA 9.x : 使用ASDM或CLI升级软件镜像配置示例

Contents

[Introduction](#)

[Prerequisites](#)

[Requirements](#)

[Components Used](#)

[Conventions](#)

[下载软件](#)

[在ASA和ASDM之间的兼容性](#)

[ASA升级路径](#)

[使用ASDM 7.x , 升级ASA软件镜像](#)

[使用ASDM 7.x , 升级ASDM镜像。](#)

[升级ASA和ASDM通过下载镜像直接地从CCO](#)

[使用 CLI 升级软件映像和 ASDM 映像](#)

[Verify](#)

[Troubleshoot](#)

[Related Information](#)

Introduction

本文档介绍如何使用 Cisco 自适应安全设备管理器 (ASDM) 升级 Cisco ASA 5500 系列自适应安全设备上的软件映像。

Prerequisites

Requirements

There are no specific requirements for this document.

Components Used

本文档中的信息基于以下软件和硬件版本：

- Cisco ASA 5500和ASA5500-X 9.1(2)及以后
- Cisco ASDM 7.1及以后

The information in this document was created from the devices in a specific lab environment. All of the devices used in this document started with a cleared (default) configuration. If your network is live, make sure that you understand the potential impact of any command.

相关产品

此配置可能也与Cisco ASA 5500-X系列安全工具软件版本9.x一起使用。

[Conventions](#)

有关文档规则的详细信息，请参阅 [Cisco 技术提示规则](#)。

下载软件

使用这些链路，您能下载您ASA软件镜像和ASDM软件镜像的必需的发布的版本：

- [Cisco ASA Software Release下载\(仅限注册用户\)](#)
- [Cisco ASDM Software Release下载\(仅限注册用户\)](#)

Note: 您需要有有效Cisco用户凭证为了从Cisco.com下载此软件。

在ASA和ASDM之间的兼容性

参考用兼容性和cisco建议使用的ASDM版本更新ASA的每个版本的下面的链路。

[ASA和ASDM兼容性](#)

ASA升级路径

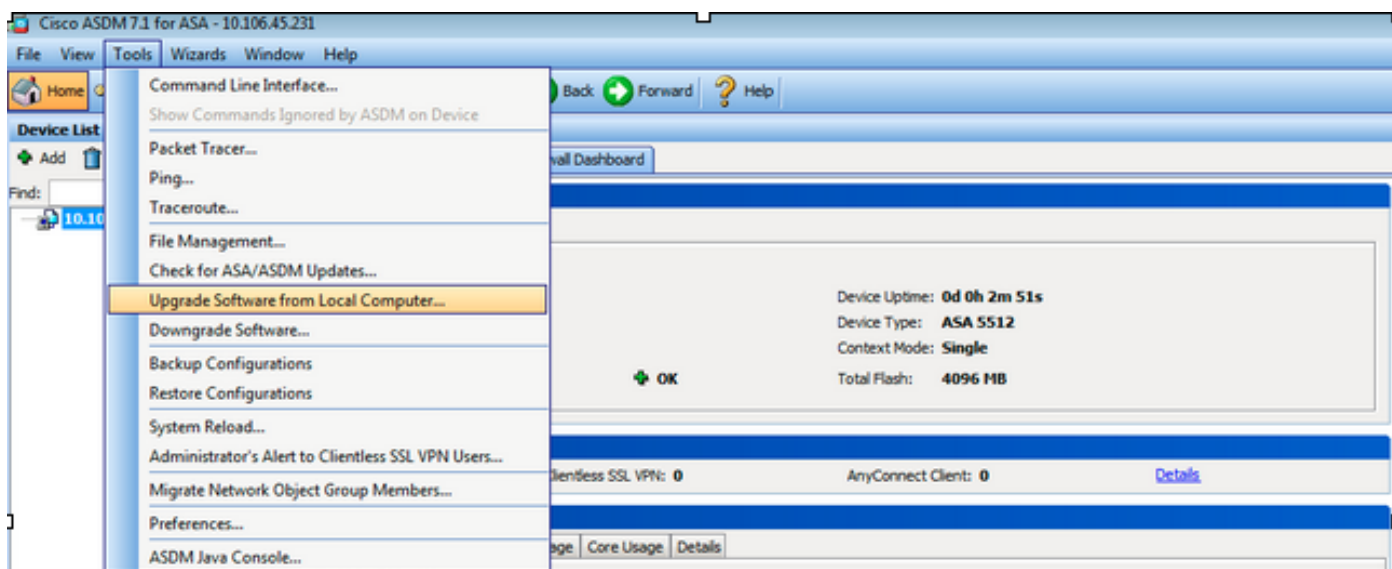
参考为ASA提供升级路径的下面的链路。在您能升级到新版本前，一些版本要求临时升级。

[ASA升级路径](#)

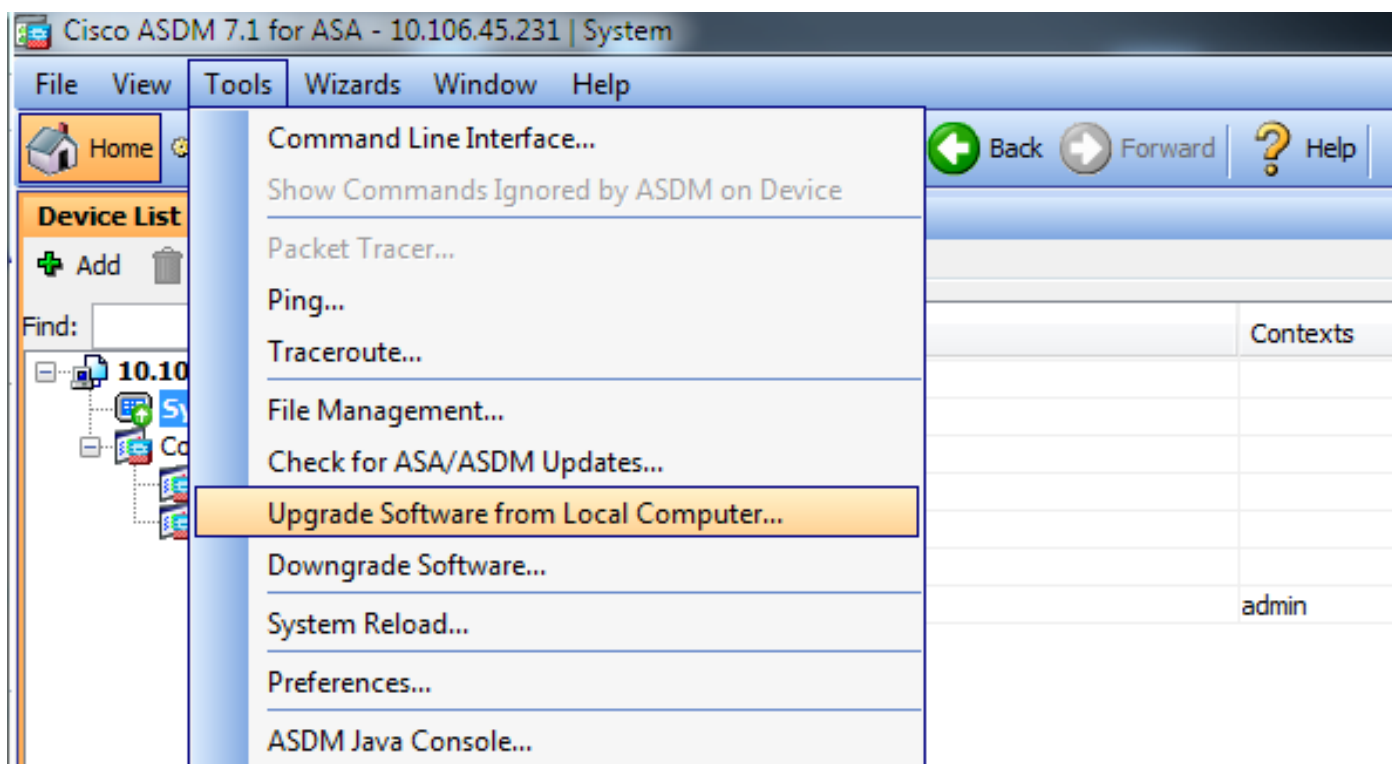
使用ASDM 7.x，升级ASA软件镜像

完成以下这些步骤，以使用 ASDM 升级 ASA 5500 上的软件映像。

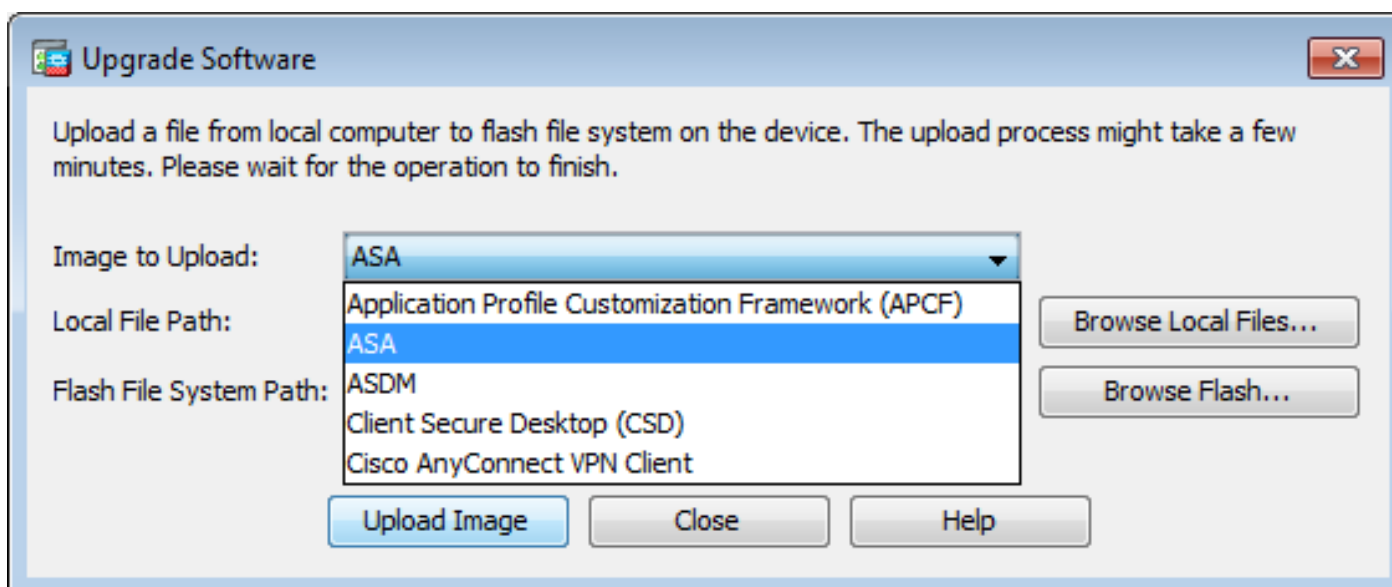
1. 如果ASA在单个上下文模式下。从本地计算机选择Tools>升级软件...从ASDM的家庭窗口。



如果ASA运行多个上下文模式，从本地计算机选项的升级软件在工具下从系统上下文是仅可得到。



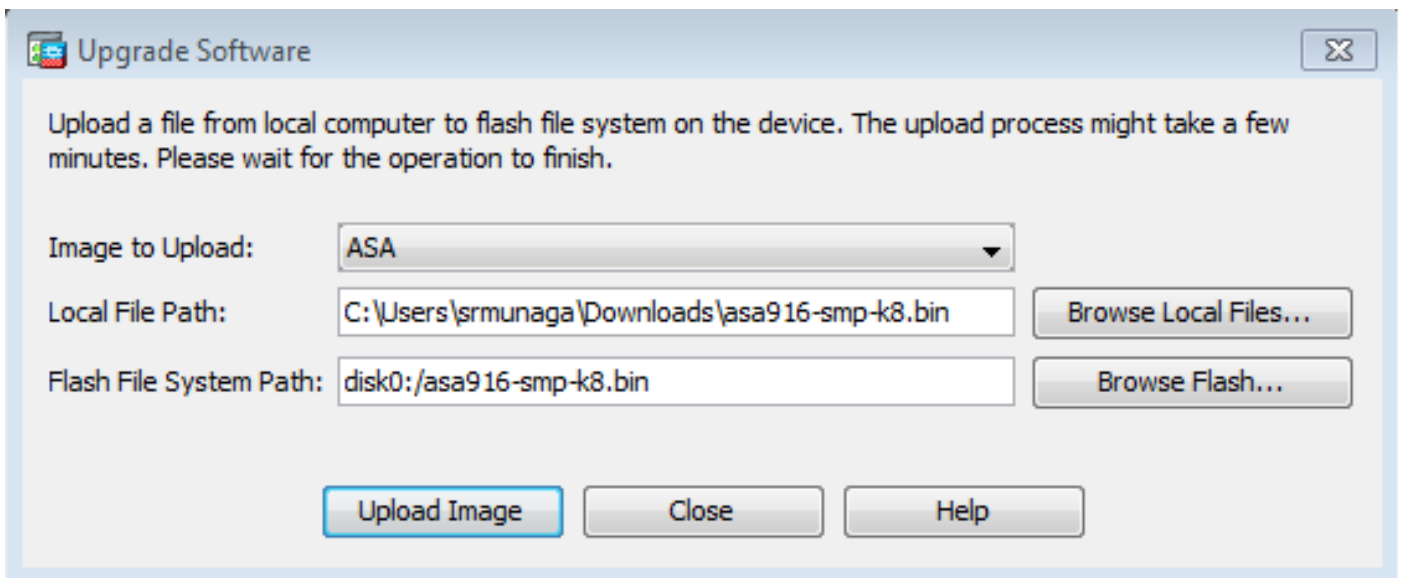
2. 选择ASA作为镜像类型从下拉菜单加载。



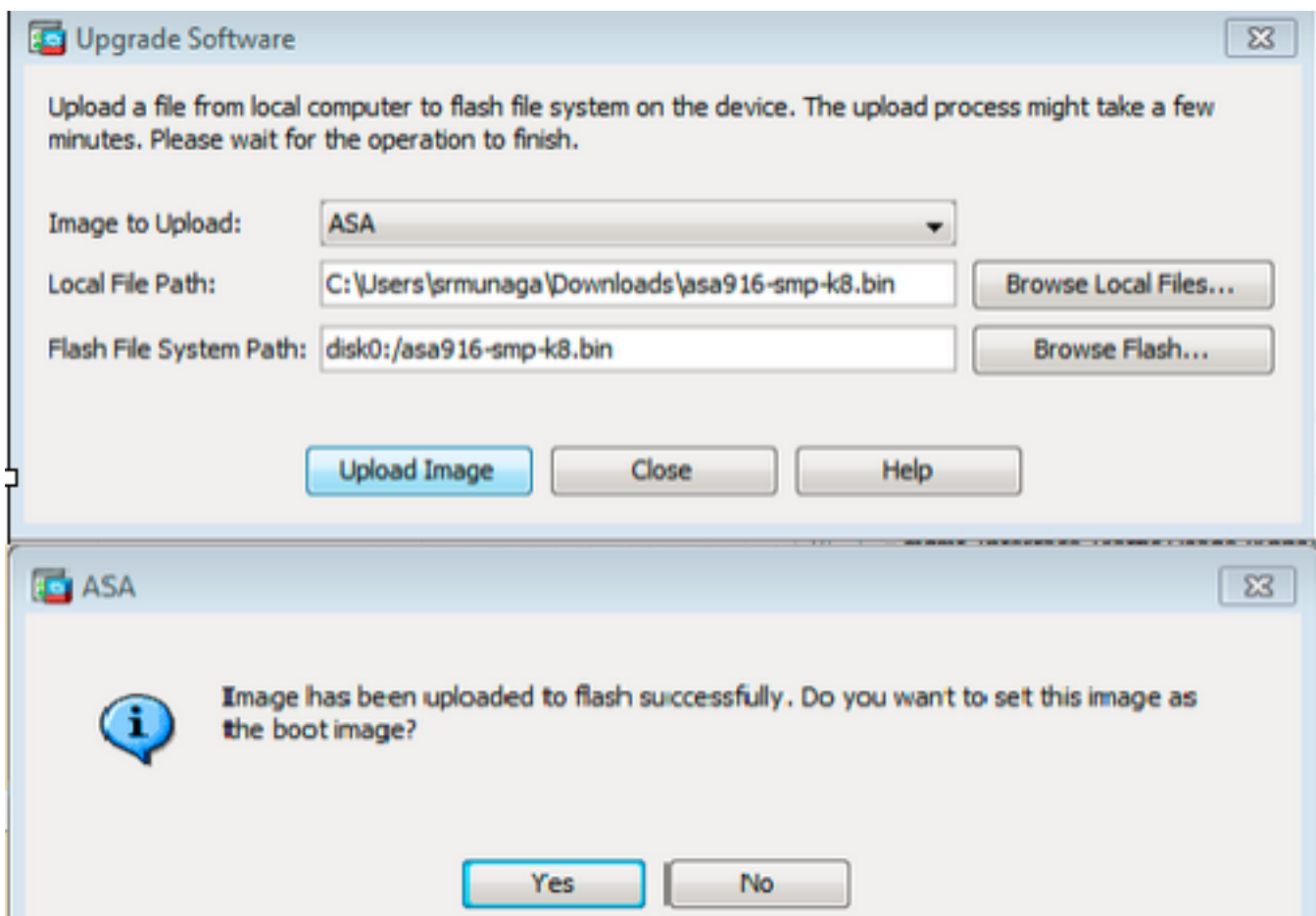
3. 单击 **Browse Local Files...** 或在 Local File Path 字段中键入路径，以指定该软件映像计算机上的位置。

4. 单击 **Browse Flash...**。

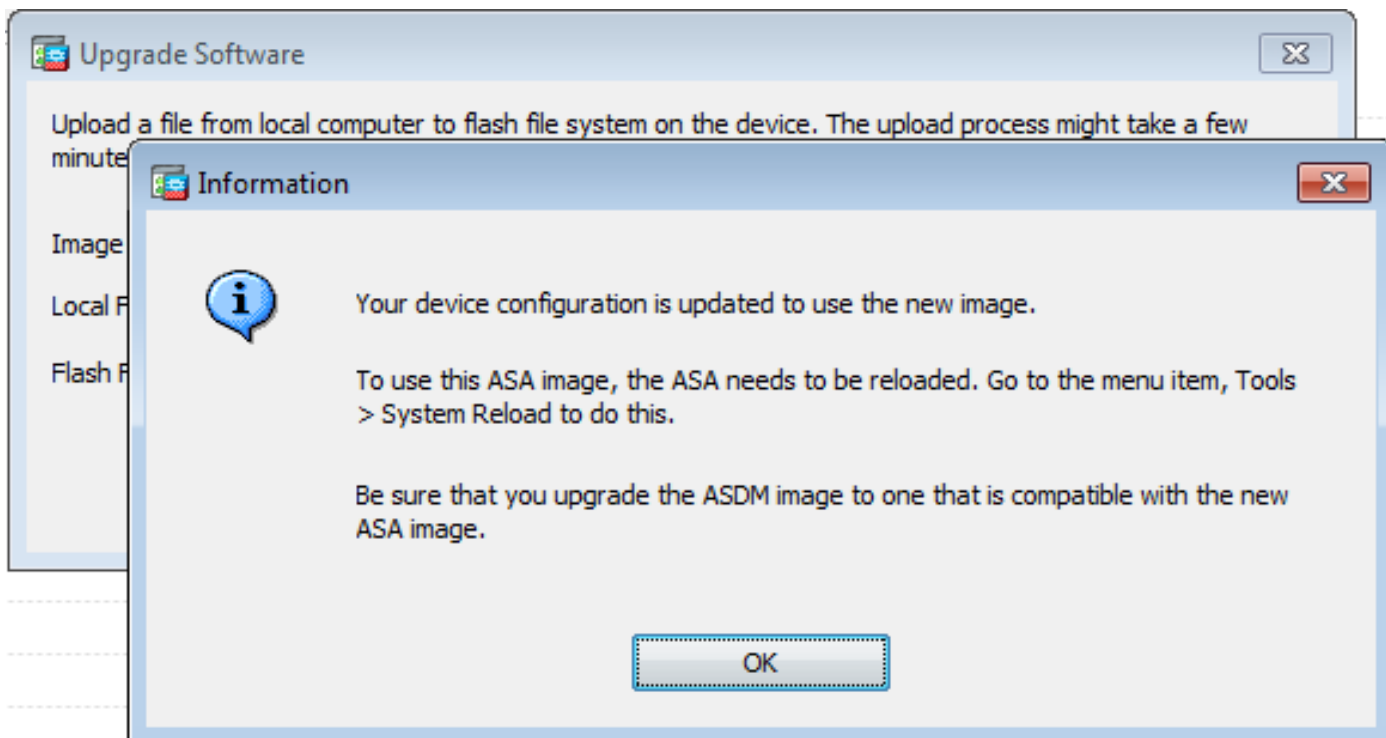
5. 随后将出现 Browse Flash Dialog 窗口，其中自动输入了相应的文件名。如果不显示文件名，请在 File Name 字段中手动输入该文件名。当您执行时，请点击OK键。



6. 指定本地和远程文件名后，单击 **Upload Image**。

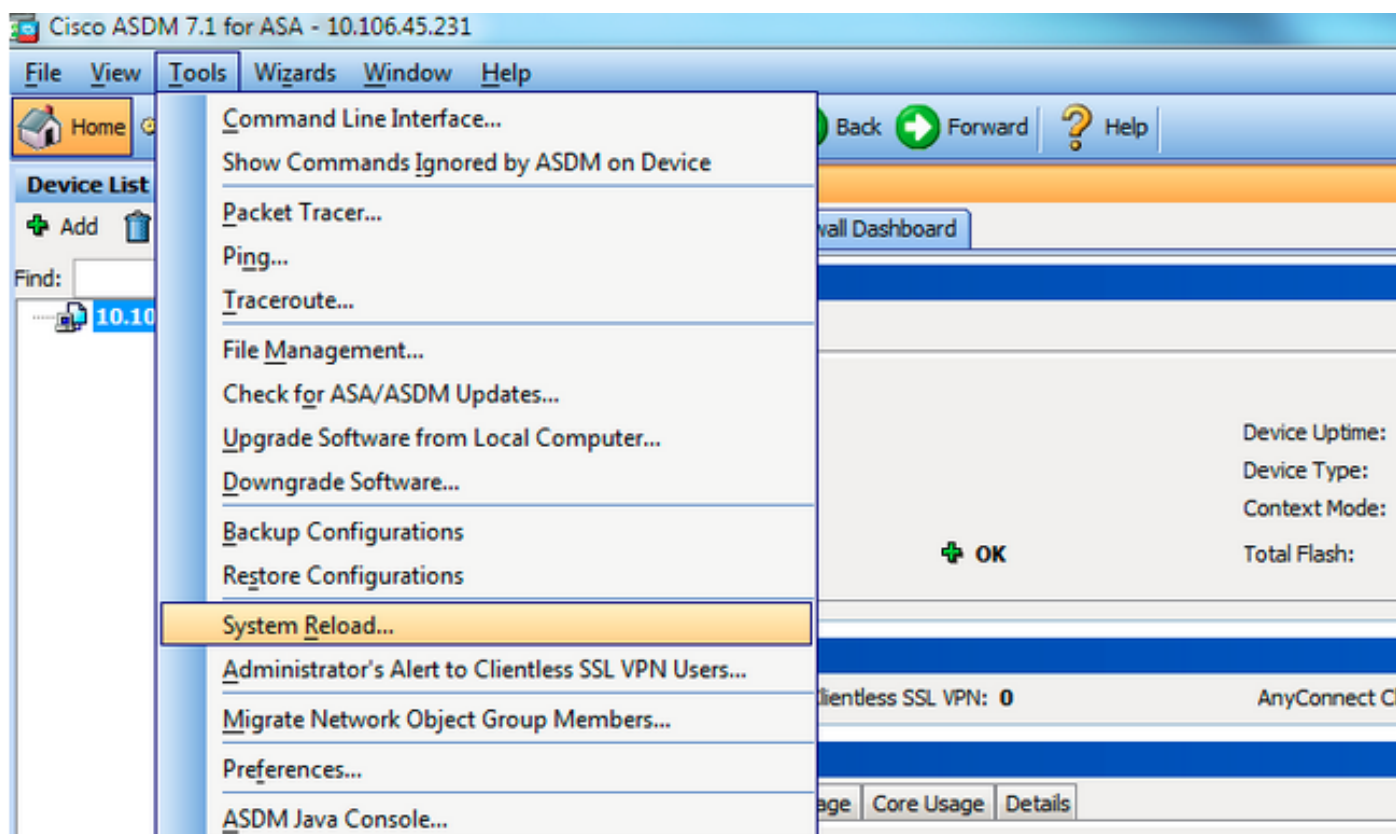


7. ASDM 向闪存写入映像的同时将显示 Status 窗口。一旦完成，指示成功的加载的信息窗口出现，并且，如果镜像应该设置作为启动镜像。选择是



在 Information 窗口中单击 **OK**，然后单击 Upload Image from Local PC 窗口中的 Close。

8. 从主窗口选择 **Tools > System Reload**，以重新加载设备。



此时显示一个新窗口，要求验证重新加载的详细信息。选择 **Save the running configuration at the time of reload**，然后选择重新加载的时间。

- **Now** — 立即重新启动设备。
- **Delay By** — 指定从现在起多少分钟或小时后重新加载设备。

- **Schedule at** — 指定重新加载设备的时间和日期。

还可以指定如果计划的重新加载失败，设备是否应立即强制重新加载。选择 **On Reload failure, force an immediate reload after**，然后指定最大保持时间。这是安全设备在关闭或重新启动之前等待通知其他子系统的时间。经过此时间后，将进行快速（强制）关闭/重新启动。单击 **Schedule Reload**。

System Reload

Schedule a system reload or cancel a pending one.

Reload Scheduling

Configuration State:

- Save the running configuration at time of reload
- Reload without saving the running configuration

Reload Start Time:

- Now
- Delay by: hh : mm or mmm
- Schedule at: hh : mm

Reload Message:

On reload failure, force an immediate reload after: hh : mm or mmm

Schedule Reload

Reload Status

No reload is scheduled.
..

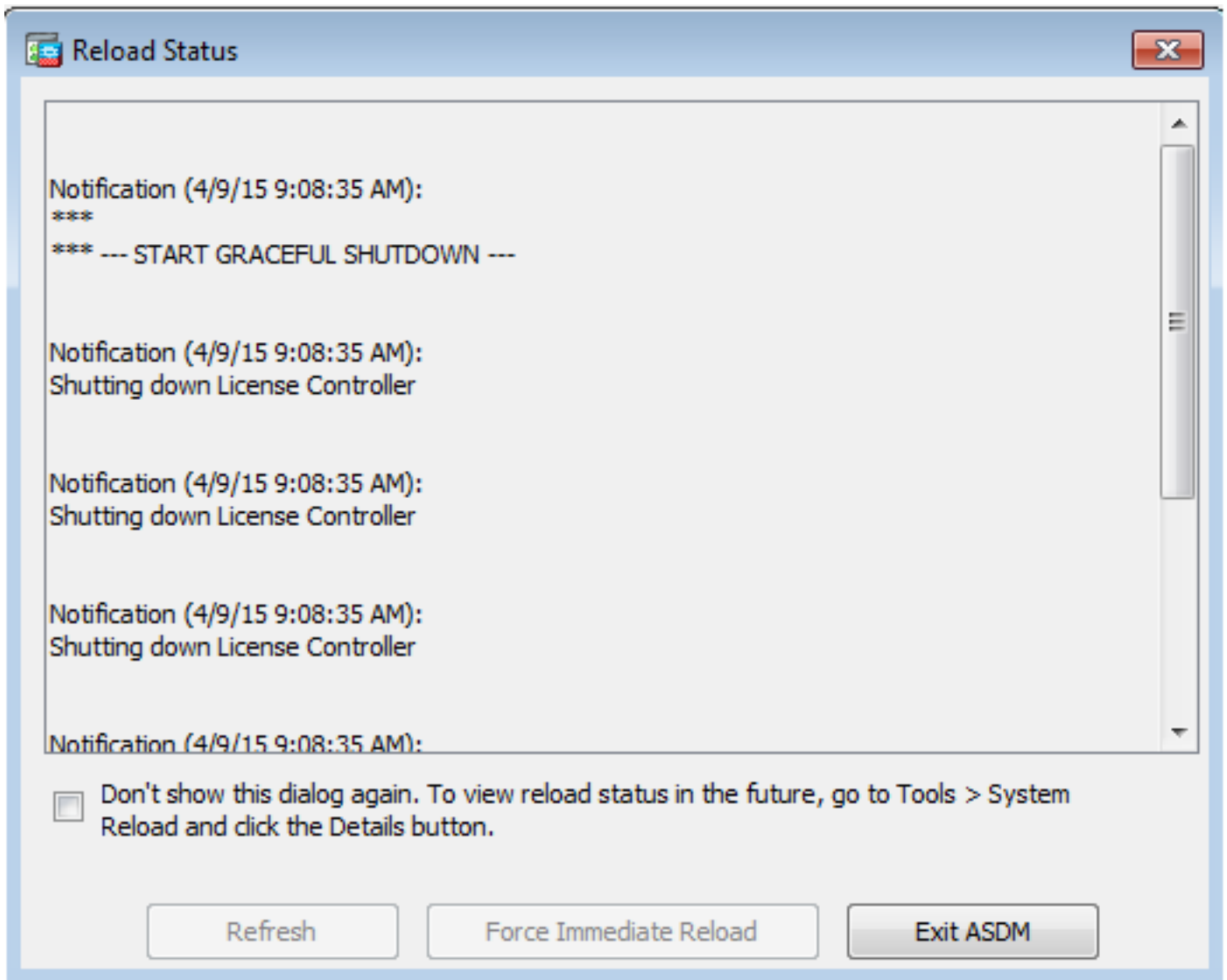
Cancel Reload Refresh Details...

Last Updated: 4/9/15 2:32:06 PM

Close Help

重新加载期间，将显示 Reload Status 窗口，表明正在执行重新加载。还提供退出 ASDM 的选项。

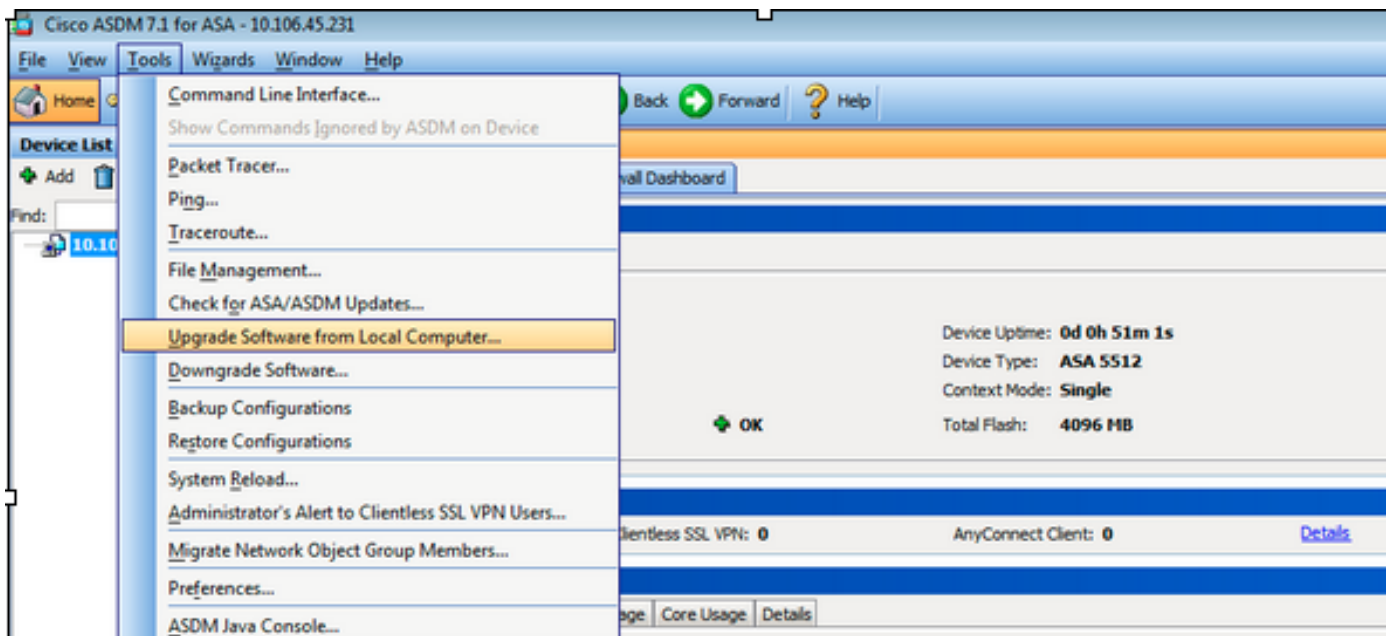
Note: 请在 ASA 重新加载后再次启动 ASDM。



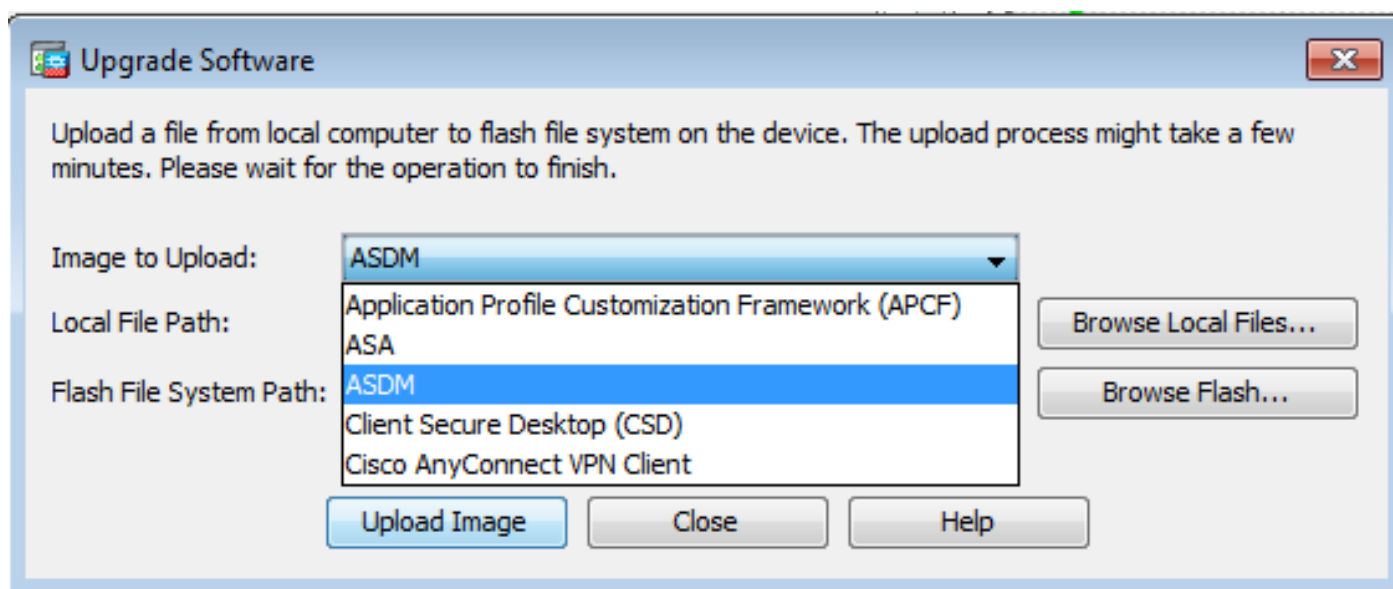
使用ASDM 7.x，升级ASDM镜像。

完成以下这些步骤，以使用 ASDM 升级 ASA 5500 上的软件映像。

1. 从本地计算机选择Tools>升级软件...从ASDM的家庭窗口。



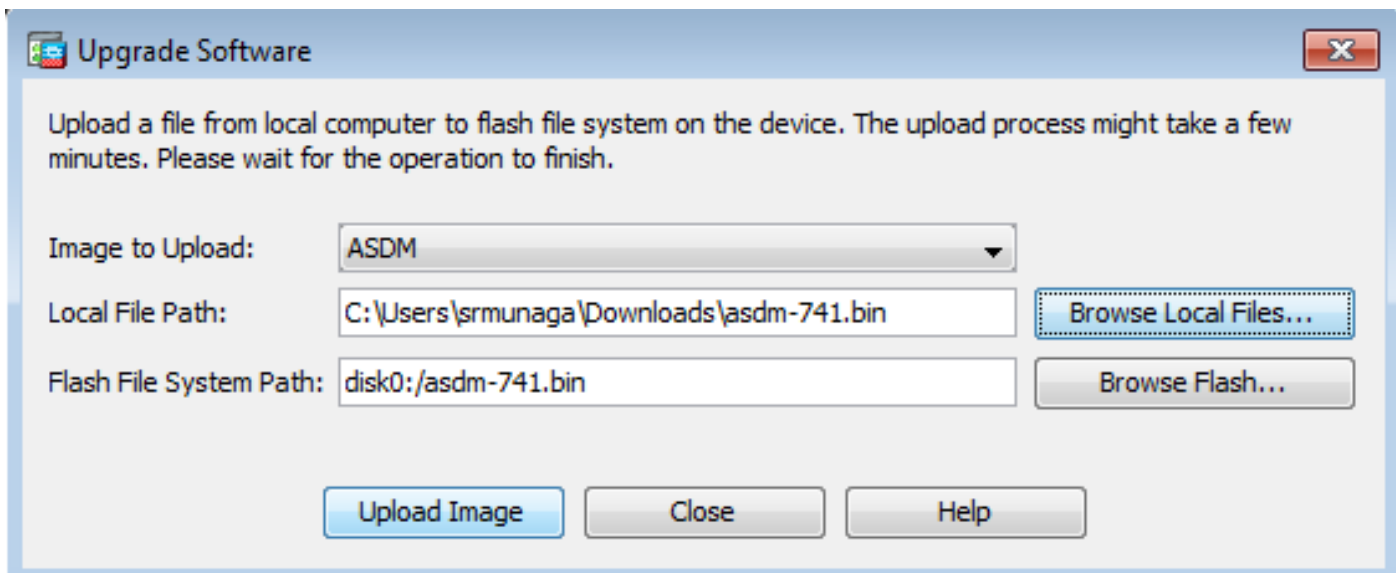
2. 选择ASDM作为镜像类型从下拉菜单加载。



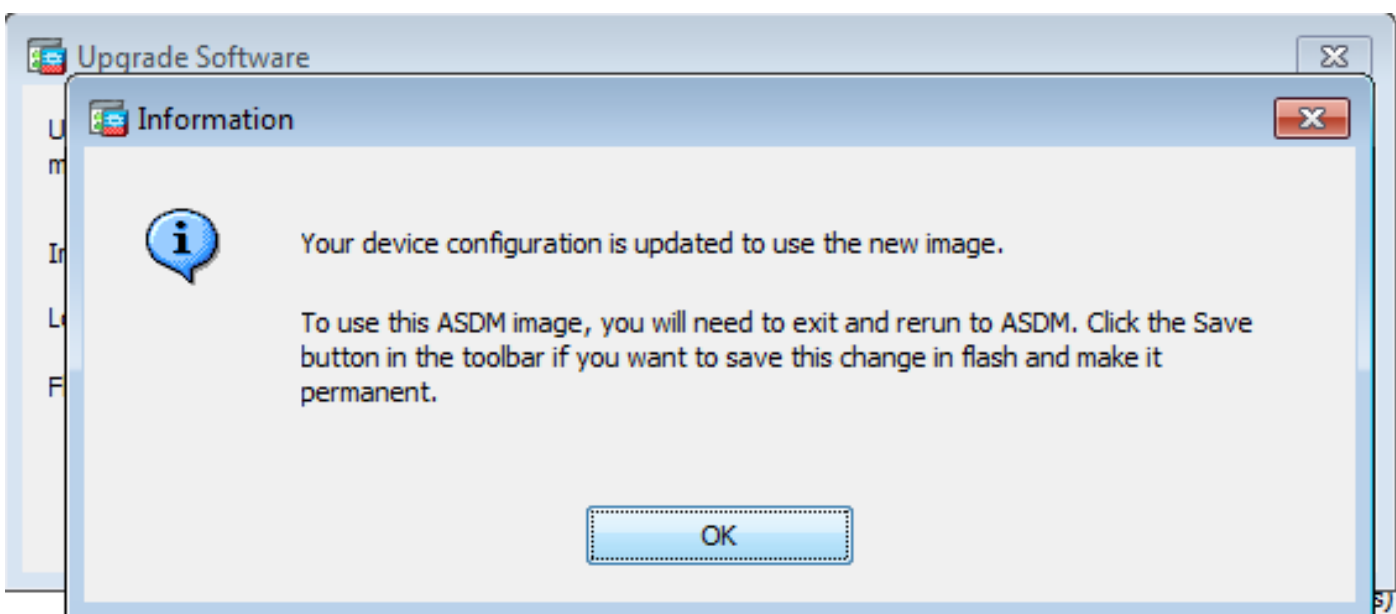
3. 单击 **Browse Local Files...** 或在 Local File Path 字段中键入路径，以指定该软件映像计算机上的位置。

单击 **Browse Flash...**。

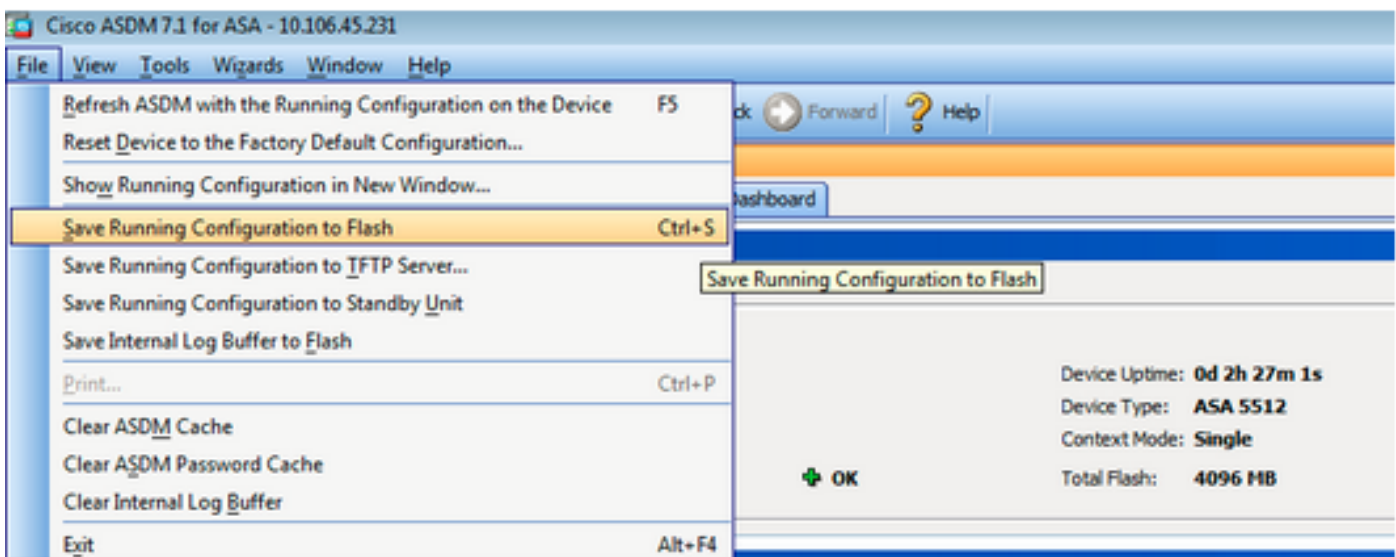
随后将出现 Browse Flash Dialog 窗口，其中自动输入了相应的文件名。如果不显示文件名，请在 File Name 字段中手动输入该文件名。当您执行时，请点击OK键。



4. 一旦镜像用新的镜像，更新请点击OK键。



5. 选择File > Save运行的配置从ASDM的家庭窗口闪动。

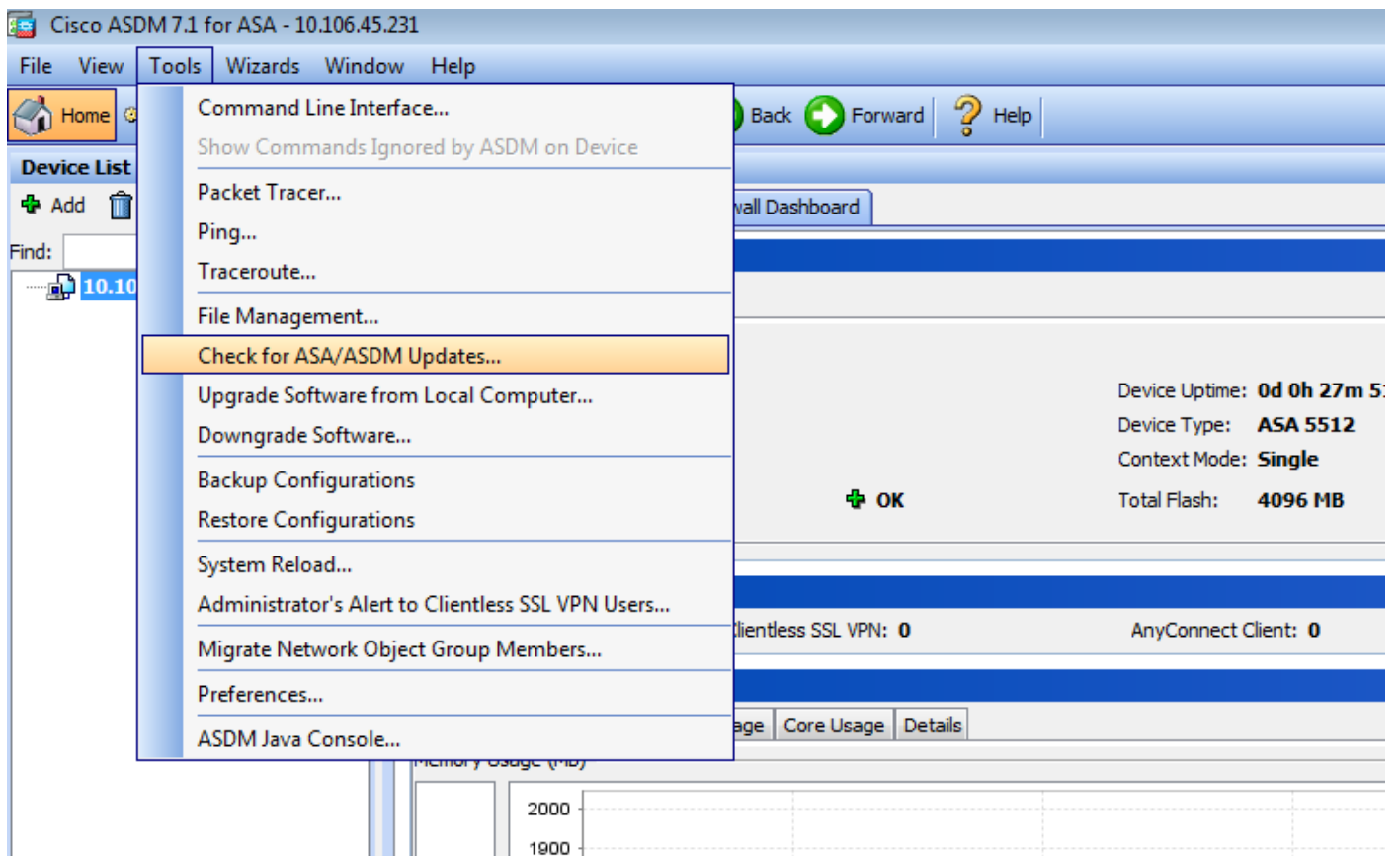


退出ASDM并且再登陆管理与被升级的ASDM镜像的ASA。

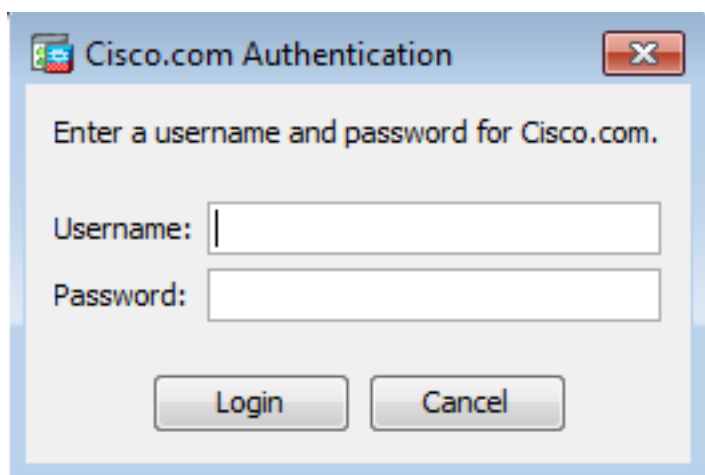
升级ASA和ASDM通过下载镜像直接地从CCO

完成这些步骤直接地从CCO升级ASA和ASDM镜像。

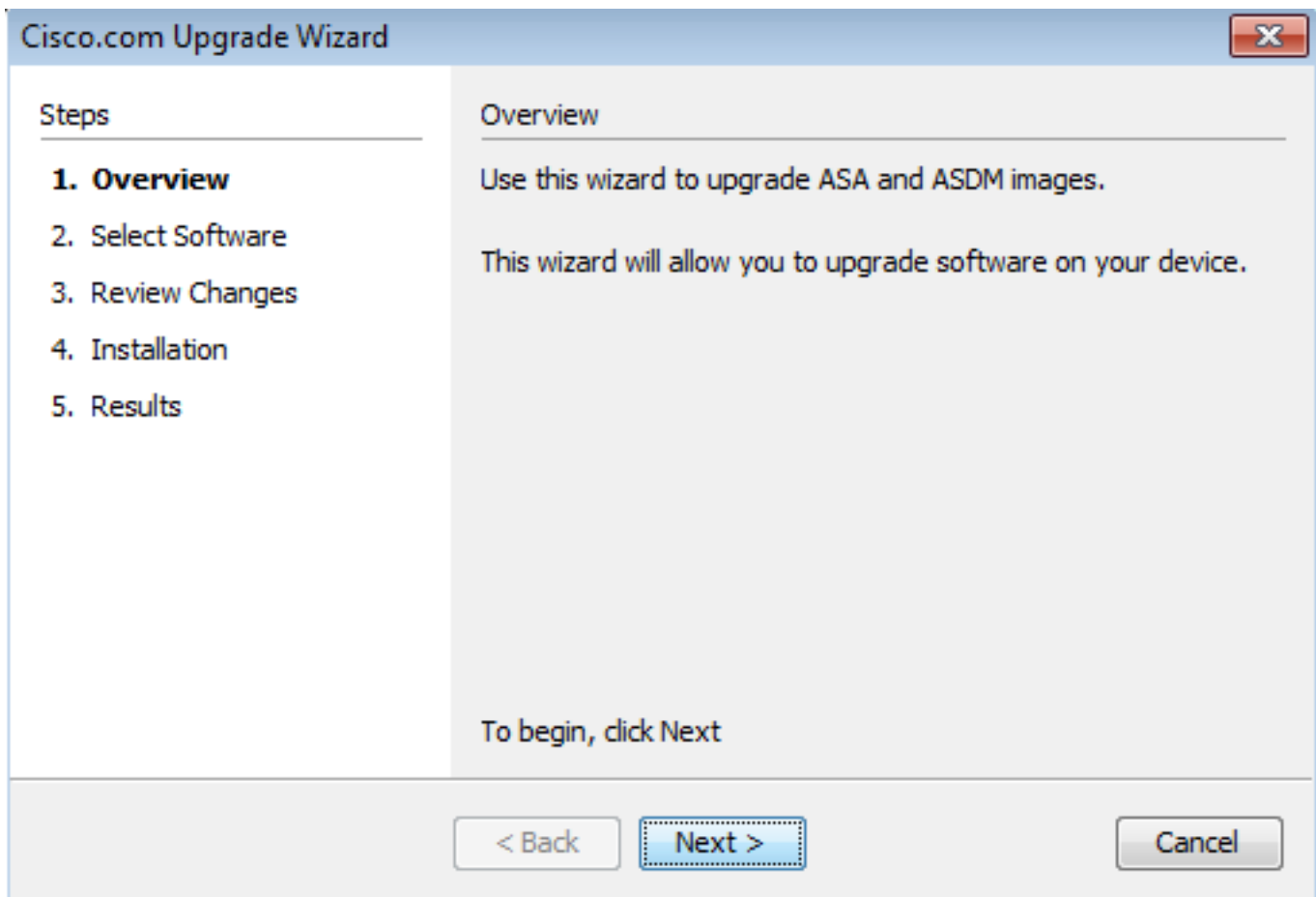
1. 选择Tools>检查ASA/ASDM从ASDM的家庭窗口更新...



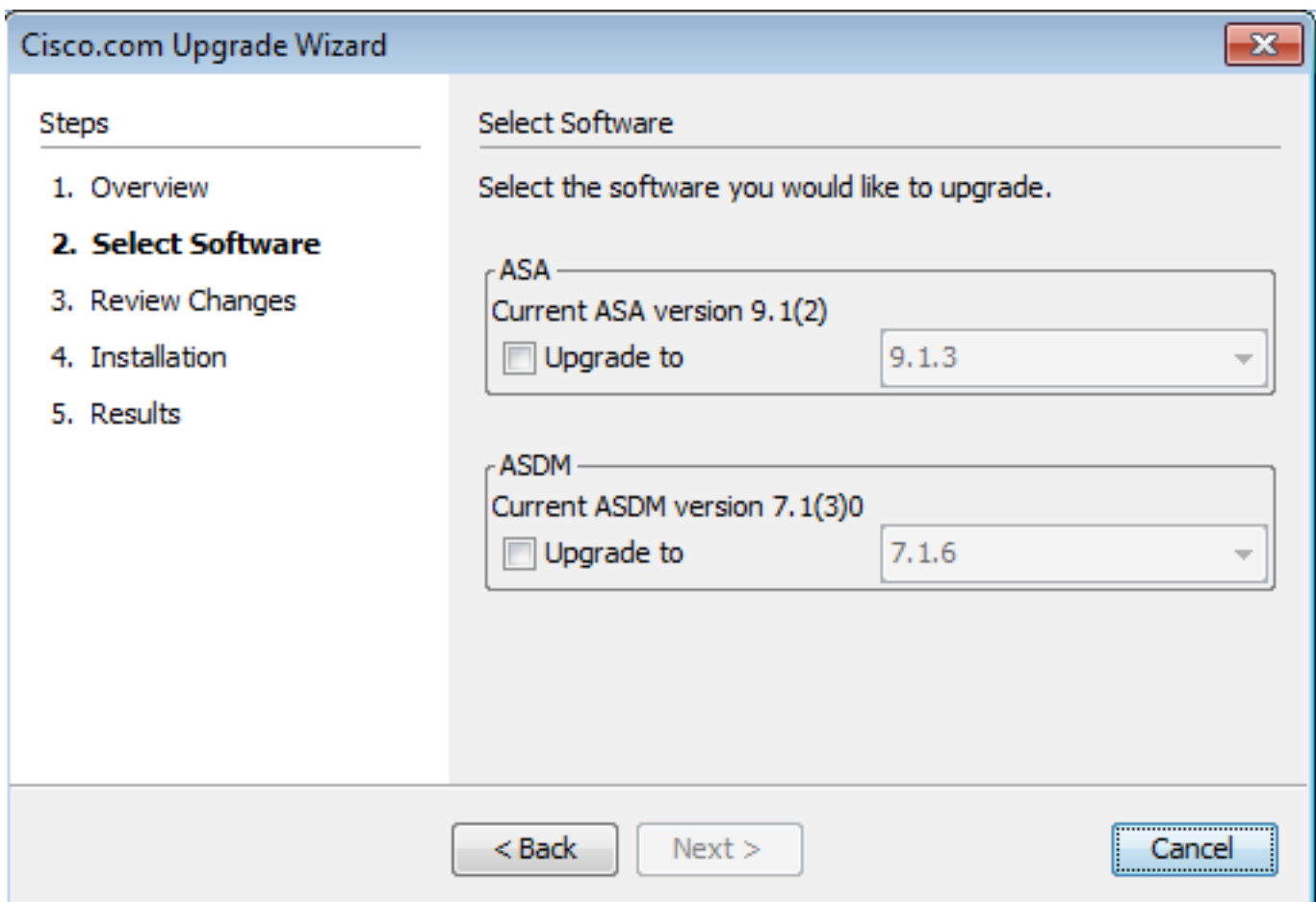
2. 当用户名和密码提示出现时，请提供Cisco.com证件并且点击“Login”。



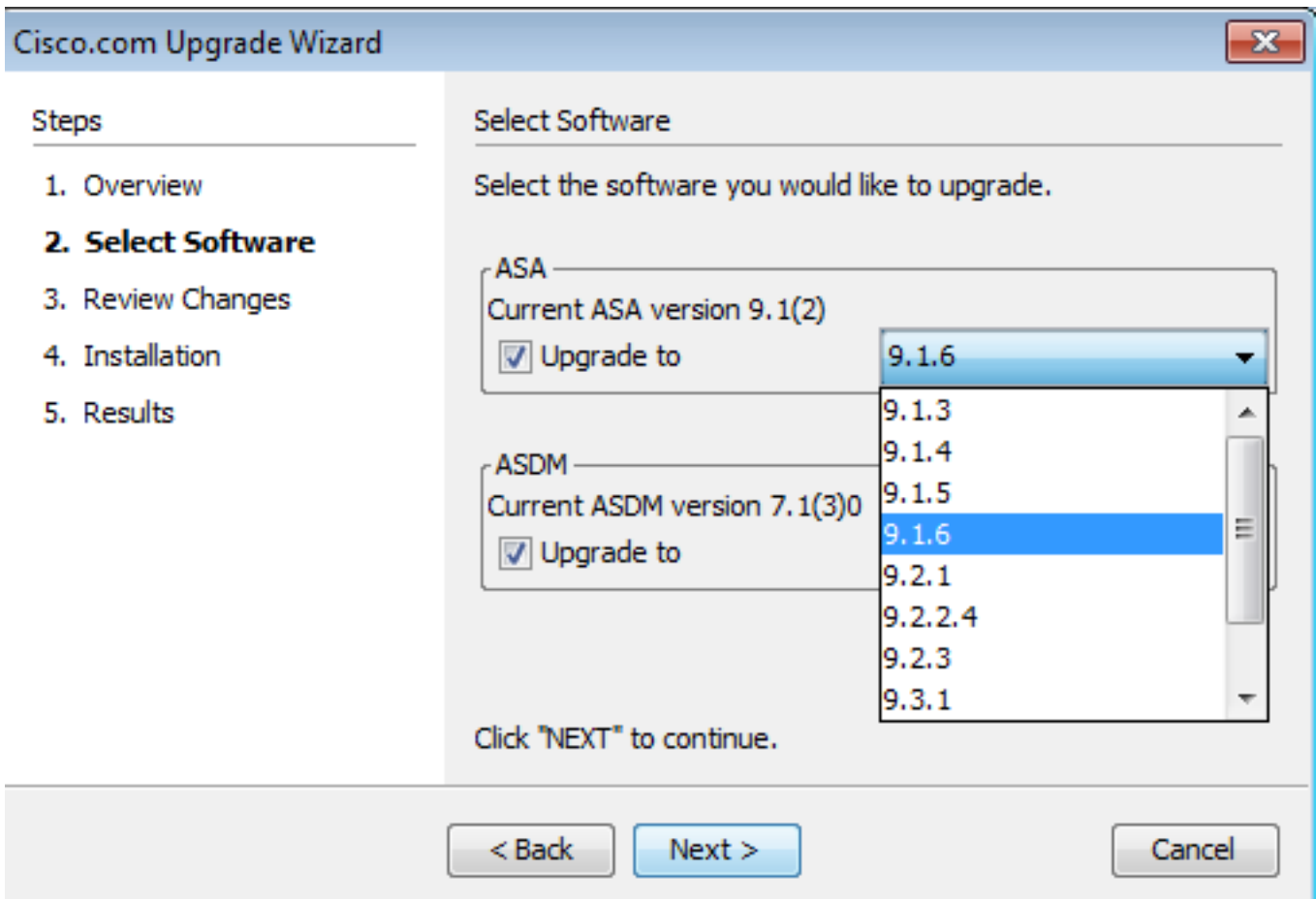
3. Cisco.com升级Wizard出现。在概述部分，其次请点击。



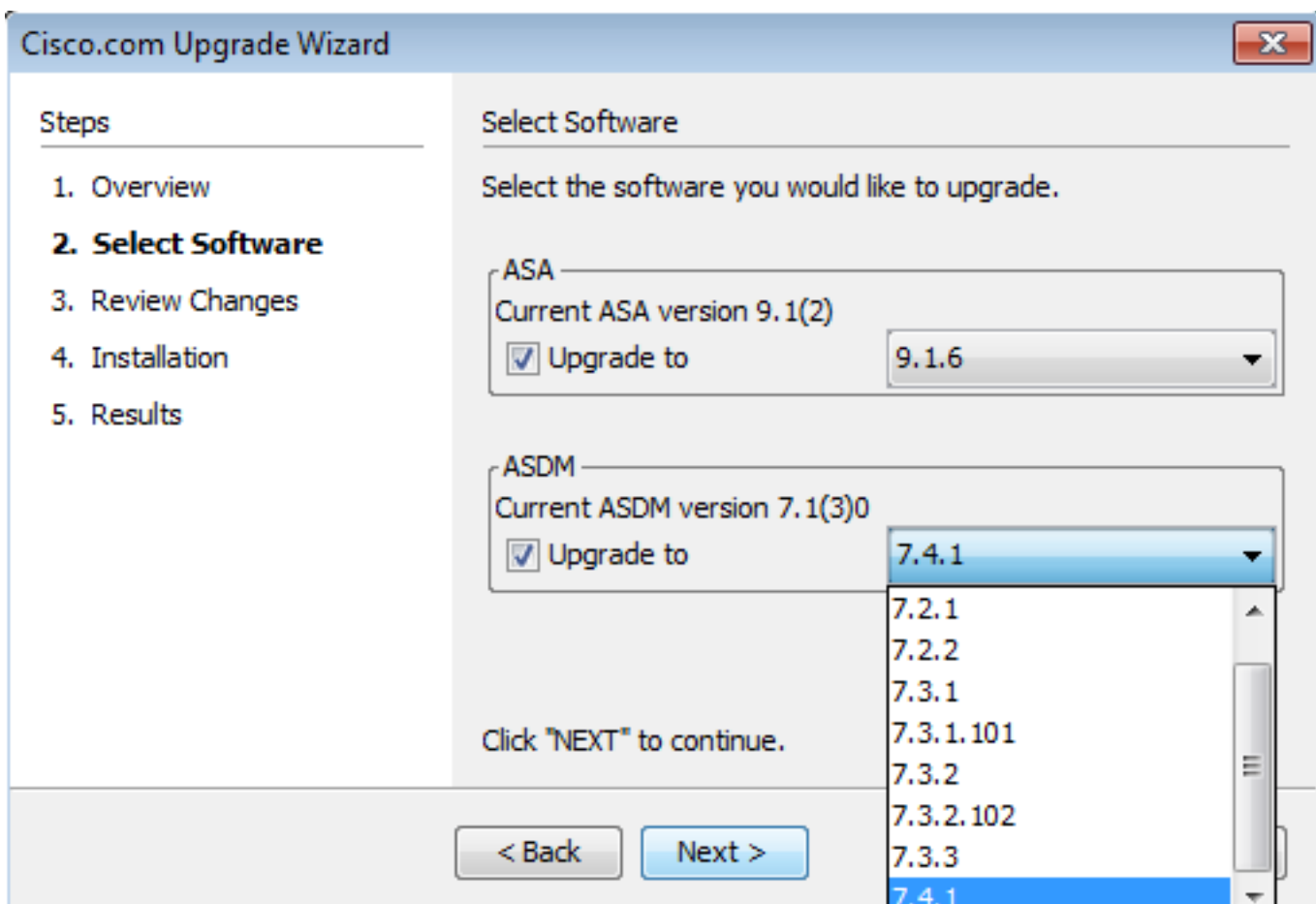
4. 在挑选软件部分，请检查需要被升级的软件。如果ASA和ASDM需要被升级，请检查两个选项。



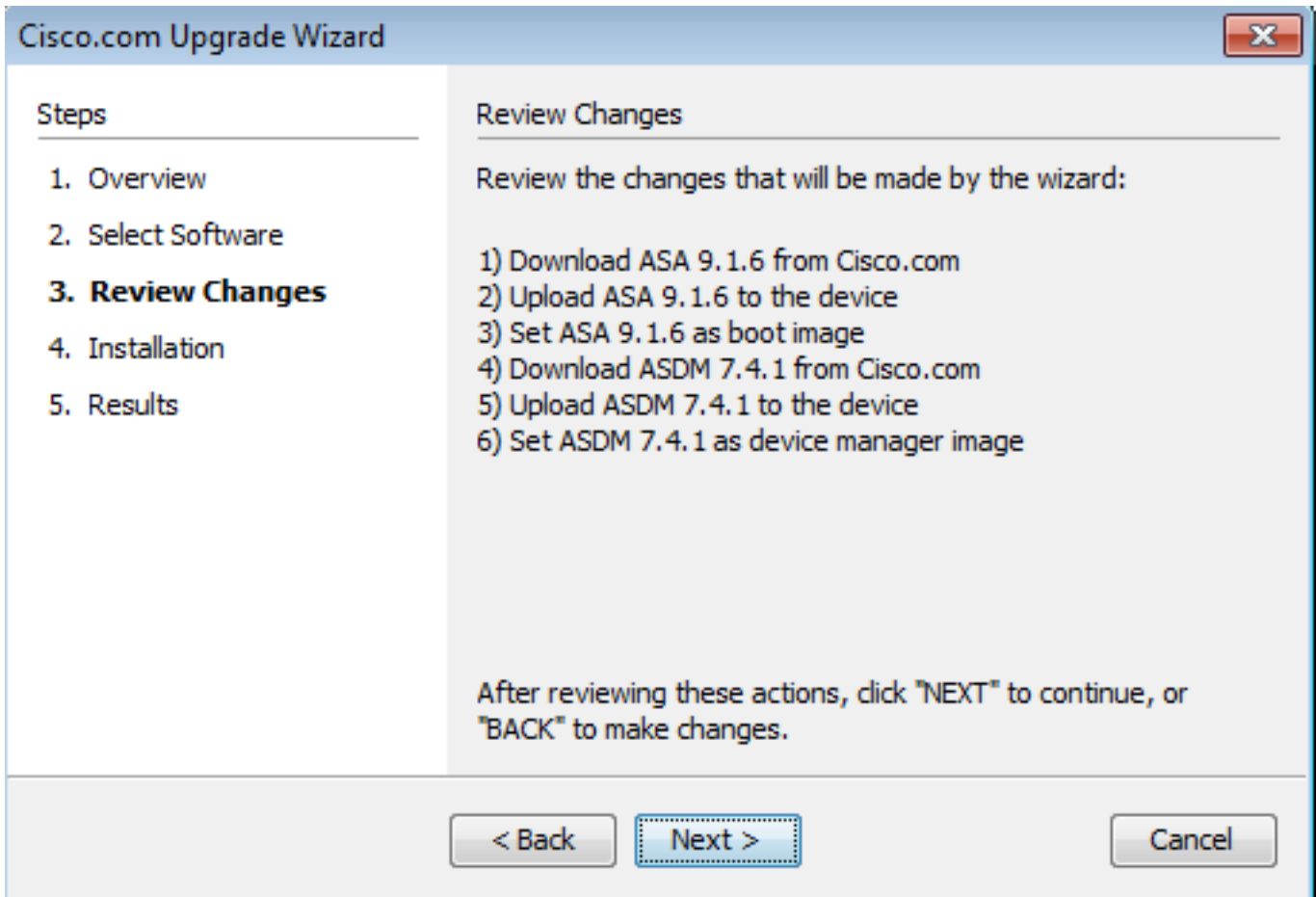
5. 在下拉式ASA的版本中，请选择ASA升级必须被执行的版本。



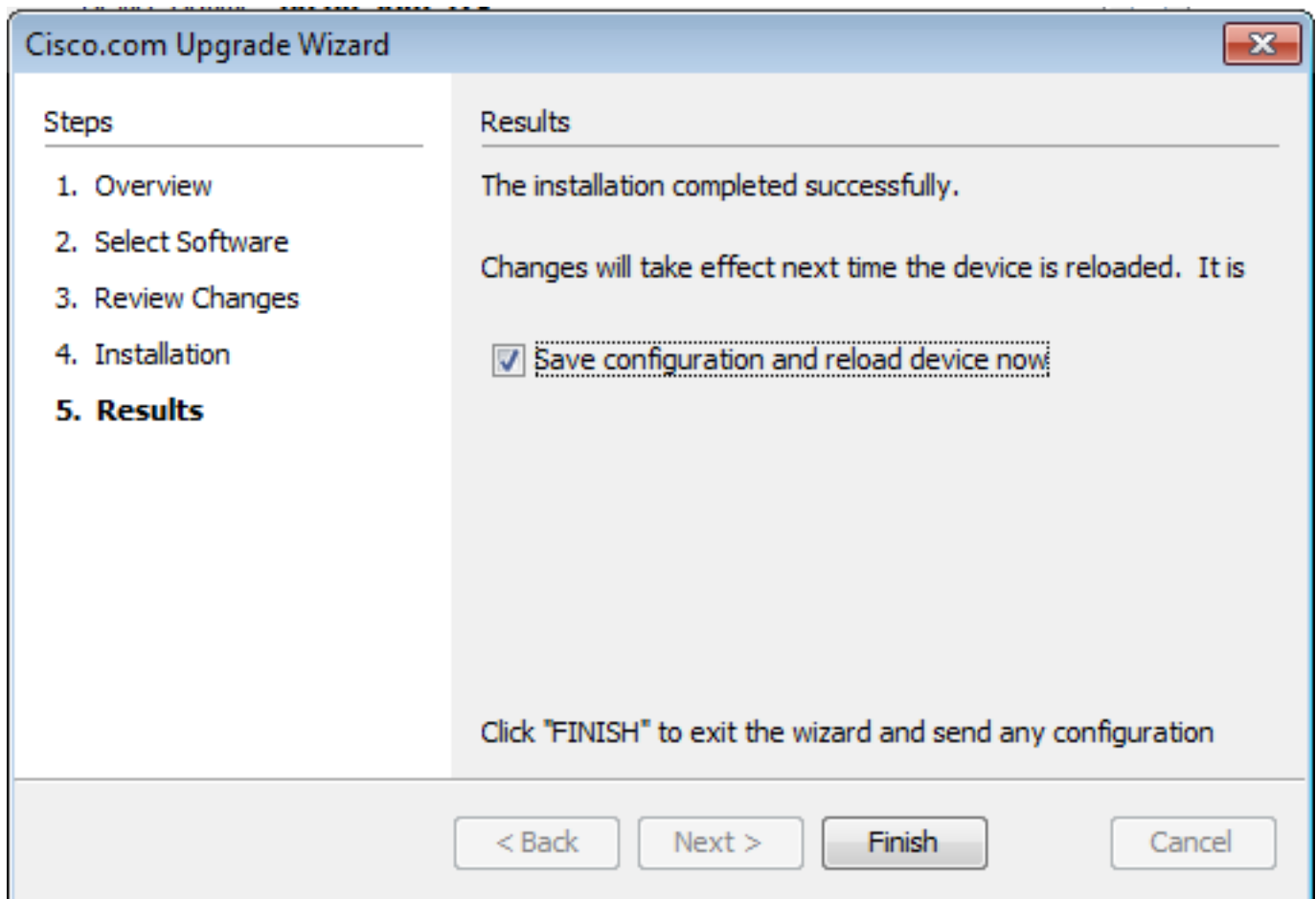
6. 在下拉式ASDM的版本中，请选择ASDM升级必须被执行的版本。一旦适当的版本选择，其次请点击。



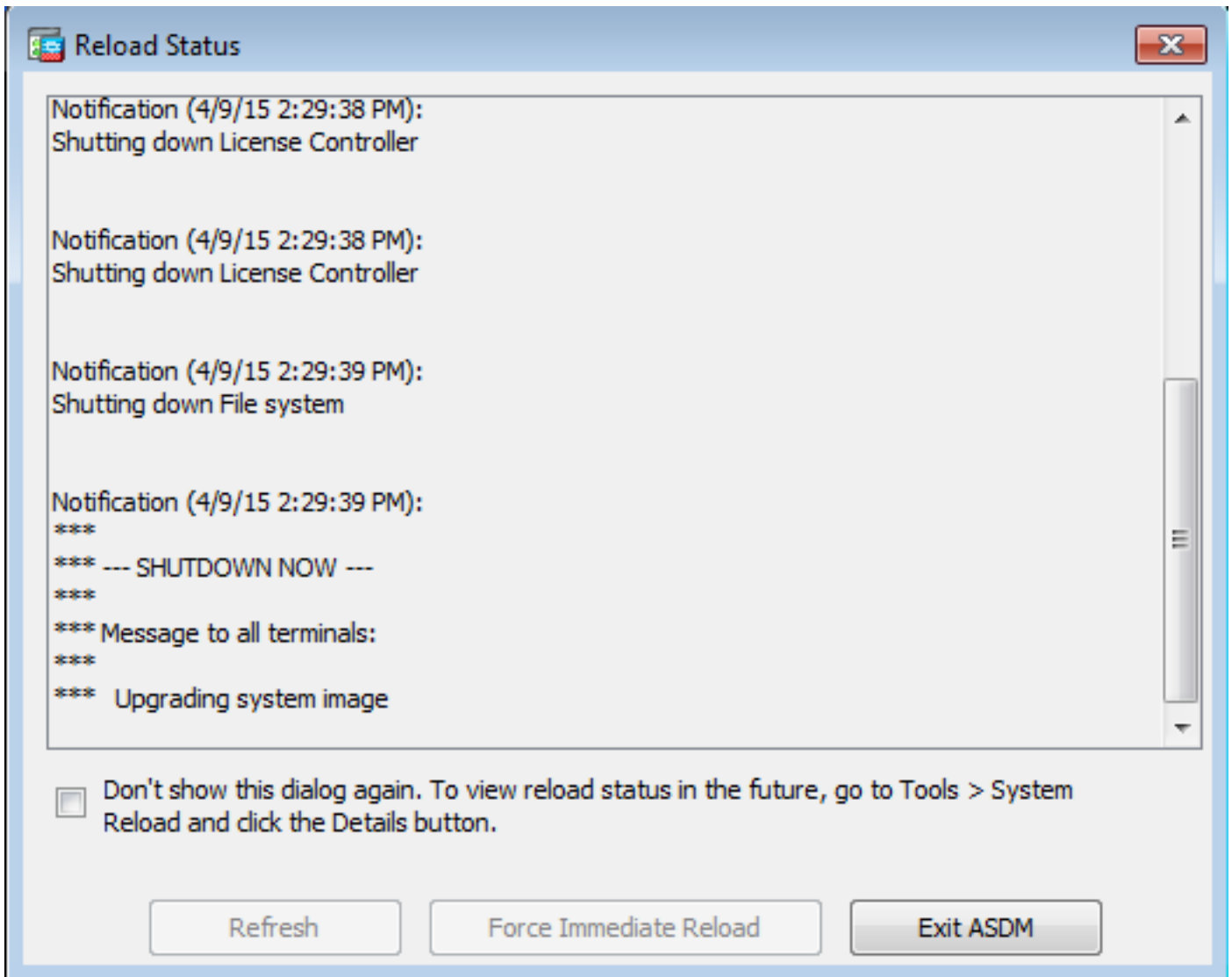
7. 在复核更改部分，检查更改并且其次点击。



8. 镜像的安装开始，并且整体进展能被看到作为下面。一旦完成请点击完成。在结果请区分，检查“保存配置并且当前重新载入设备”选项。单击完成。



9. 重新加载Status屏幕出现，当设备重新加载时。



10. 一旦设备在重新加载以后，出来请点击"Exit ASDM"并且再登陆。

使用 CLI 升级软件映像和 ASDM 映像

TFTP server是必需的对升级或降级软件镜像以及ASDM镜像对于ASA。要详细了解 TFTP 服务器的选择，请参阅 [TFTP 服务器的选择和使用](#)。

使用 `copy tftp flash` 命令，可以通过 TFTP 将软件映像下载到防火墙的闪存中。对任何安全设备型号都可以使用 `copy tftp flash` 命令。您下载的镜像可能当前使用在车辆重新启动，通过更改引导程序系统变量指向此镜像。

以下是 `copy tftp flash` 命令产生的输出：

```
copy tftp[:[//location] [/tftp_pathname]] [[flash/disk0][:image | asdm]]
```

对于多个上下文模式，请执行这些步骤在系统最多执行空间。

Note: 对于 ASA，关键字 `disk0` 将替换 `copy` 命令中的 `flash`。

如果使用该命令时未指定位置或路径名可选参数，则会通过一系列问题（类似于 Cisco IOS® 软件提出的问题）以交互方式从用户那里获得位置和文件名。如果只输入冒号，则从 `tftp-server` 命令设

置中获取参数。如果提供了其他可选参数，则使用这些值代替相应的 **ftf-server** 命令设置。如果提供了任一可选参数（如冒号和其后的任何内容），则命令在运行时不提示用户输入。

位置是 IP 地址或通过安全设备命名解析机制解析为 IP 地址的名称，当前该机制是通过 **name** 和 **names** 命令进行静态映射。安全设备必须了解如何通过其路由表信息到达此位置。此信息由 **IP address**、**route** 或 **RIP** 命令确定。具体使用哪个命令取决于您的配置。

除了服务器上文件的路径的最后一部分之外，路径名可以包括任何目录名称。路径名不能包含空格。如果目录名称有在 TFTP 服务器而非 **copy tftp flash** 命令中设置为目录的空格，并且如果将 TFTP 服务器配置为指向从中下载映像的系统上的目录，则只需要使用该系统的 IP 地址和映像文件名。TFTP 服务器接收命令，并根据其根目录信息确定文件的实际位置。然后，服务器将 TFTP 映像下载到安全设备。

升级软件映像以及 ASDM 映像需要使用这些命令，下次重新加载时，这些命令还将此映像作为引导映像。

```
ASA#copy tftp [[flash:/disk0:][software image name/asdm image name]]
!--- Command to set an image as bootup or specify the !--- ASDM image file. ASA(config)#boot
system [flash:/disk0:][software image name]
!--- Save active configuration to the Flash. ASA#write memory
!--- Reboot the security appliance and load !--- with the new boot image as per the
configuration file. ASA#reload
```

示例：

```
ASA-5512# copy tftp: disk0:

Address or name of remote host []? 172.16.31.1
Source filename []? asa916-smp-k8.bin
Destination filename [asa916-smp-k8.bin]?
Accessing tftp://172.16.31.1/asa916-smp-k8.bin...!!!!!!!!!!!!!!!!!!!!!!!!!!!!!!
!!!!!!!!!!!!!!!!!!!!!!!!!!!!!!!!!!!!!!!!!!!!!!!!!!!!!!!!!!!!!!!!!!!!!!!!!!!!!!
!!!!!!!!!!!!!!!!!!!!!!!!!!!!!!!!!!!!!!!!!!!!!!!!!!!!!!!!!!!!!!!!!!!!!!!!!!!!!!
Writing file disk0:/asa916-smp-k8.bin...
!!!!!!!!!!!!!!!!!!!!!!!!!!!!!!!!!!!!!!!!!!!!!!!!!!!!!!!!!!!!!!!!!!!!!!!!!!!!!!
!!!!!!!!!!!!!!!!!!!!!!!!!!!!!!!!!!!!!!!!!!!!!!!!!!!!!!!!!!!!!!!!!!!!!!!!!!!!!!
!!!!!!!!!!!!!!!!!!!!!!!!!!!!!!!!!!!!!!!!!!!!!!!!!!!!!!!!!!!!!!!!!!!!!!!!!!!!!!
38043648 bytes copied in 32.290 secs (1188864 bytes/sec)

ASA-5512# sh disk0
--#-- --length-- -----date/time----- path 191 38191104 Nov 21 2014 21:07:48 asa912-
smp-k8.bin
192 17906032 Apr 08 2015 22:33:44 asdm-713.bin
193 26350916 Apr 09 2015 06:28:20 asdm-741.bin
194 38043648 May 10 2015 02:14:06 asa916-smp-k8.bin

4118732800 bytes total (3556712448 bytes free)
!--- Command to set "asa916-smp-k8.bin" as the boot image. ASA-5512(config)# boot system
disk0:/asa916-smp-k8.bin
!--- Command to set "asdm-741.bin" as the ASDM image. ASA-5512(config)# asdm image disk0:/asdm-
741.bin
ASA-5512# write memory
ASA-5512# reload
```

Note: 当您设法从FTP服务器时升级在ASA的镜像，您能使用复制flash命令的**ftp**。此命令允许您指定参数，例如远程IP地址和源文件名。此程序类似于TFTP。然而，一个限制与是您不能修改远程

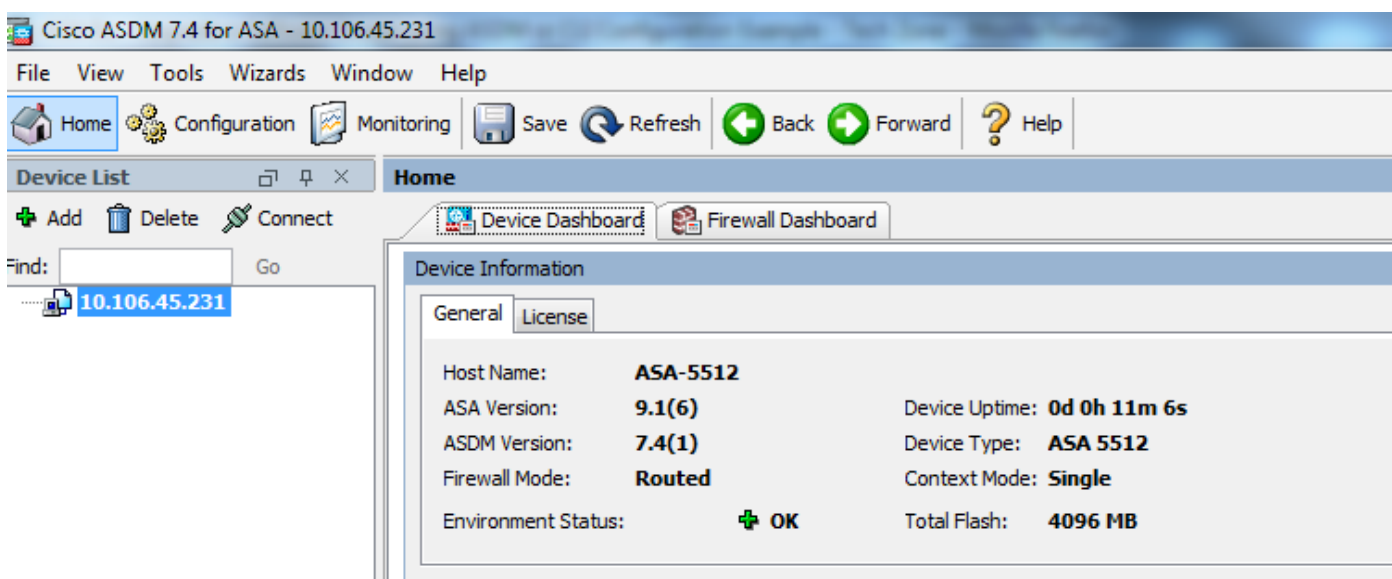
IP/source接口(类似您请能与TFTP)。在TFTP模式下，用tftp-server命令指定的选项可以被拉和被执行。但是与FTP，没有这样选项。默认情况下源接口应该总是外部，不可能修改。即FTP服务器应该是可及的从外部接口。

Verify

使用本部分确认软件升级是否成功。

[思科 CLI 分析器](#) ([仅适用于注册客户](#)) 支持某些 **show** 命令。要查看对 show 命令输出的分析，请使用思科 CLI 分析器。

ASA 重新加载，并且您已成功再次登录到 ASDM 后，可以验证设备上运行的映像的版本。有关此信息，请参阅主窗口上的 General 选项卡。



这些CLI命令用于为了验证升级：

1. **Show version** —这显示ASA是引导的当前镜像。
2. **Show bootvar** —这显示在重新加载以后将使用的镜像的优先级。
3. **显示asdm镜像**—这显示ASA使用的当前asdm镜像。

Troubleshoot

目前没有针对此配置的故障排除信息。

Related Information

[ASA对Cisco Adaptive Security Device Manager的连接问题](#)

[Technical Support & Documentation - Cisco Systems](#)