

通过ASDM (在箱上管理)配置配置备份的恢复在Firepower模块的

目录

[简介](#)

[先决条件](#)

[要求](#)

[使用的组件](#)

[背景信息](#)

[备份/恢复配置](#)

[配置本地备份远程备份](#)

[安排备份](#)

[创建备份配置文件](#)

[安排备份任务](#)

[配置备份的恢复](#)

[导入/导出配置](#)

[导出配置](#)

[导入配置](#)

[故障排除](#)

[验证](#)

[相关信息](#)

简介

如何配置配置/事件备份/恢复在Firepower模块使用ASDM (在箱上管理)

[先决条件](#)

[要求](#)

Cisco 建议您了解以下主题：

- ASA (可适应安全工具)防火墙知识， ASDM (可适应安全设备管理器)
- Firepower设备知识。
- 保证Firepower模块选项卡在ASDM配置里是可用的。

使用的组件

本文档中的信息基于以下软件和硬件版本：

- 运行软件版本5.4.1的ASA Firepower模块(ASA 5506X/5506H-X/5506W-X， ASA 5508-X， ASA 5516-X)以上

- ASA Firepower模块(ASA 5515-X , ASA 5525-X , ASA 5545-X , ASA 5555-X)运行软件版本6.0.0以上

本文档中的信息都是基于特定实验室环境中的设备编写的。本文档中使用的所有设备最初均采用原始(默认)配置。如果您使用的是真实网络,请确保您已经了解所有命令的潜在影响。

背景信息

备份/恢复是主要有用的任务管理员执行根据正常基本类型。它帮助恢复火力模块到操作状态,在事故(也呼叫灾难恢复)后和模块损坏(文件或数据恢复)。

Firepower模块为备份和恢复提供两个选项:

1. ASDM允许您使用备份可以恢复到同一个型号一旦灾难恢复/数据损坏的配置备份。
2. Firepower管理中心(FMC)允许反过来允许配置的几个部分备份的导入/导出选项。这包括策略的所有类型,您能导入导出的与同一个版本的策略到两同样以及不同型号。您能也选择此选项移植一个模块的配置到另一个模块。

备份/恢复配置

Firepower模块可执行备份到其自己的硬盘驱动器或远程设备。

Note: Firepower

配置本地备份远程备份

为了使用Firepower模块本地备份,导航对**Configuration> ASA Firepower Configuration> Tools>备份恢复>备份管理和点击设备备份**。

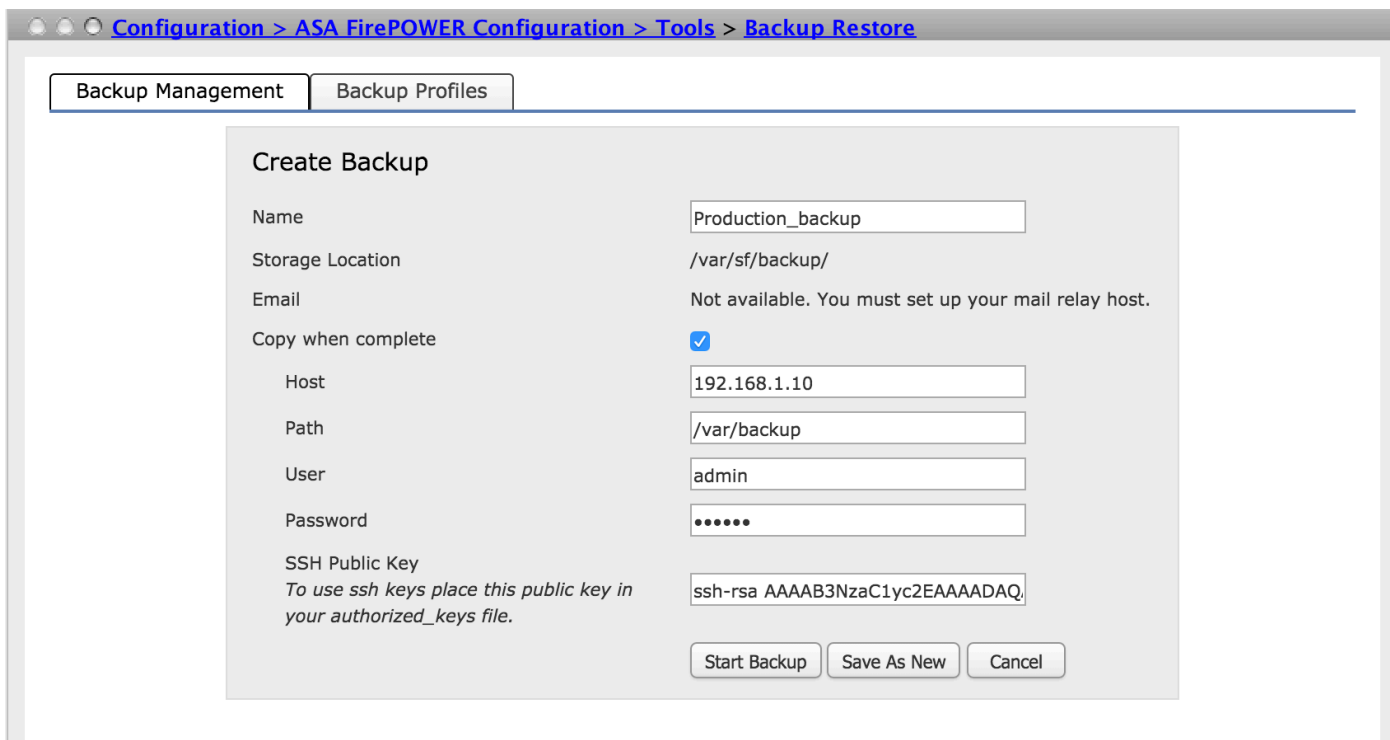
名称: 指定备份名称。

存储位置: ASDM是/var/sf/backup仅的支持局部存储器。

电子邮件: 启用电子邮件通知。您需要配置系统策略(ASA Firepower Configuration> SystemPolicy)电子邮件中继服务器配置的。

请复制,当完成时: 使复选框配置**远程备份**。Firepower使用SCP协议发送备份到备份服务器。

- **主机:** 指定远程服务器的IP主机
- **路径:** 指定远程目录路径
- **用户:** 指定远程用户名
- **密码:** 指定远程用户名的密码



点击**启动备份**选项开始备份过程。 **保存作为新选项**创建您在备份配置文件能使用的一备份配置文件。

安排备份

您能以适时的方式安排您的设备的配置的备份。备份计划能在几小时日报/每周/每月时间段之前自动化备份设备进程。要安排备份，您需要执行两个步骤：

步骤1.创建备份配置文件。

步骤2.安排备份任务

创建备份配置文件

为了创建备份配置文件，导航到**Configuration > ASA Firepower Configuration > Tools > 备份恢复 > 备份管理**和点击**备份配置文件**。

备份配置文件创建选项类似于前面部分(请配置本地备份远程备份)。

安排备份任务

为了安排备份任务，导航到**Configuration > ASA Firepower安排Configuration > 的Tools > 和单击添加任务**。

工作类型：选择备份作为工作输入丢弃下来列表。

安排任务运行：选择单选按钮定义频率任务被安排。

开始On:选择建于定义备份的起始日期的丢弃下来列表。

重复每：指定频率备份日程安排任务的迭代根据几小时日星期每月基本类型的。

运行在：选择备份的开始的时期从丢弃下来列表的。

重复On: 为您要重复备份的天选择复选框。

任务名称：指定安排的作业名称。

备份配置文件：选择您在从丢弃下来列表的更加早期的步骤创建的备份配置文件。

注释：您能写入关于您创建的工作的说明。

电子邮件状态对：您能设置电子邮件中继主机发送安排的作业备份状况。

The screenshot shows the 'New Task' configuration window in the ASA FirePOWER Configuration interface. The window title is 'Configuration > ASA FirePOWER Configuration > Tools > Scheduling'. It contains the following fields and options:

- Job Type:** Backup
- Schedule task to run:** Once (unselected), Recurring (selected)
- Start On:** April 24, 2016, America/New York
- Repeat Every:** 1, Hours (unselected), Days (unselected), Weeks (selected), Months (unselected)
- Run At:** 12:00, Pm
- Repeat On:** Sunday (checked), Monday (unchecked), Tuesday (unchecked), Wednesday (unchecked), Thursday (unchecked), Friday (unchecked), Saturday (unchecked)
- Job Name:** Production Backup Weekly
- Backup Profile:** Production_backup
- Comment:** Firepower Backup of Datacenter ABC
- Email Status To:** Not available. You must set up your mail relay host by editing the System Policy using the Remote Manager.

Buttons: Add Task, Today, Save, Cancel

点击保存按钮保存定期备份的配置。

配置备份的恢复

备份的恢复是需要的，如果您的设备配置是损坏的或再了镜像设备。您能恢复旧的配置到新近地被再镜像的设备。

要恢复备份，请导航对**Configuration > ASA Firepower Configuration > Tools > 备份恢复**。如果配置遥控储存然后拿来从遥控储存的备份文件并且选择选项**加载备份**上传备份文件。

上传的文件或已经创建的备份文件是可用的在**备份管理**页。选择您要恢复的备份文件并且点击**Restore**选项开始恢复备份。

Configuration > ASA FirePOWER Configuration > Tools > Backup Restore

Backup Management | Backup Profiles

Device Backup | Upload Backup

Device Backups

<input type="checkbox"/>	System Information	Date Created	File Name	VDB Version	Location	Size (MB)
<input checked="" type="checkbox"/>	firepower ASA5506 v6.0.0	2016-04-24 23:13:10	Test_backup-2016-04-25T03-10-32.tgz	build 252	Local	50

Restore | Download | Delete

Storage Location: /var/sf/backup/ (Disk Usage: 16%)

一旦点击**恢复**，请求确认替换配置数据。再单击**恢复**继续恢复过程。

导入/导出配置

Firepower模块支持用于复制配置各种类型的导入/导出功能。这包括从一个模块的策略到同样不同类型的另一个模块。

它支持策略的下面的类型出口和导入：

- 访问控制策略包括网络分析和文件策略
- 入侵策略
- 系统策略
- 提醒的答复。

导出配置

为了导出配置，请导航对**Configuration> ASA Firepower Configuration> Tools>导入/导出**。

Firepower单个策略或套模块技术支持在时光的出口同一个类型的策略或不同类型与该配置一起修订版本号。

Configuration > ASA FirePOWER Configuration > Tools > Import Export

Upload Package

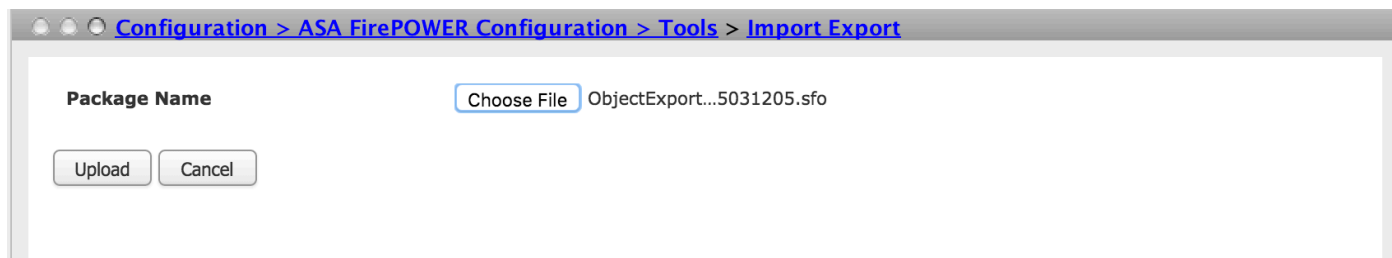
Access Control Policy		
<input checked="" type="checkbox"/>	Default Allow All Traffic	Access Control Policy 2016-04-23 08:29:03
SSL Policy		
<input checked="" type="checkbox"/>	Default SSL Policy SSL Policy	SSL Policy 2016-04-23 00:28:10
System Policy		
<input checked="" type="checkbox"/>	Default Default System Policy	System Policy 2016-04-23 08:29:02

Export

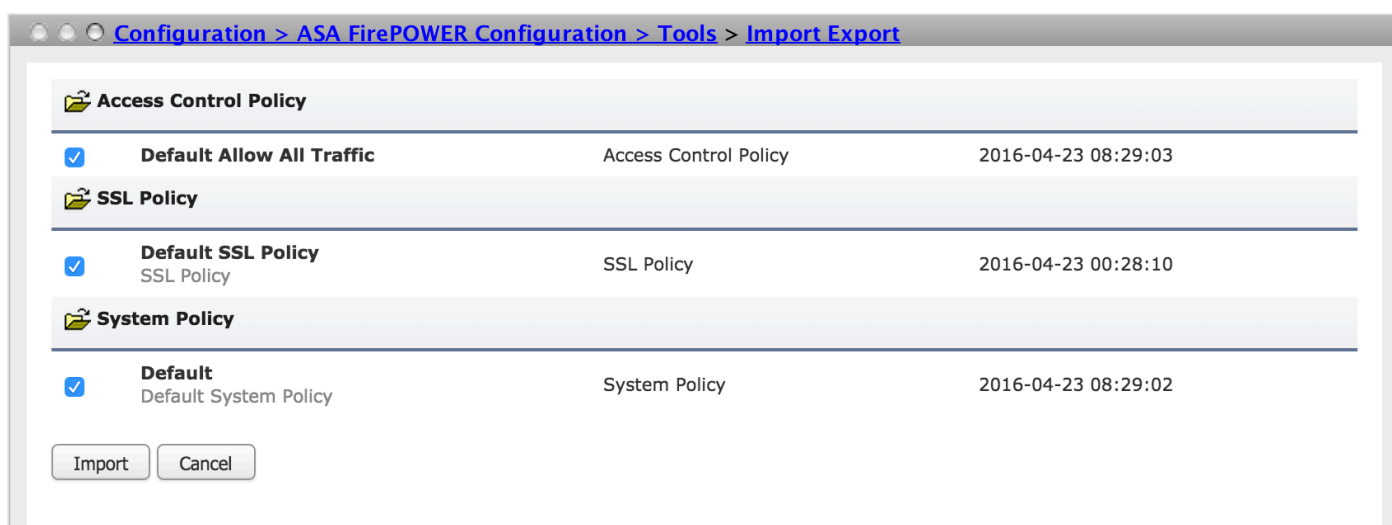
点击**Export**按钮导出策略。Firepower模块要求保存出口文件(*.sfo)

导入配置

为了导入在ASDM的已保存导出的文件，导航到**Configuration > ASA Firepower Configuration > Tools > 导入/导出**和点击**加载包**。它要求您选择您要导入的文件并且点击**加载**。

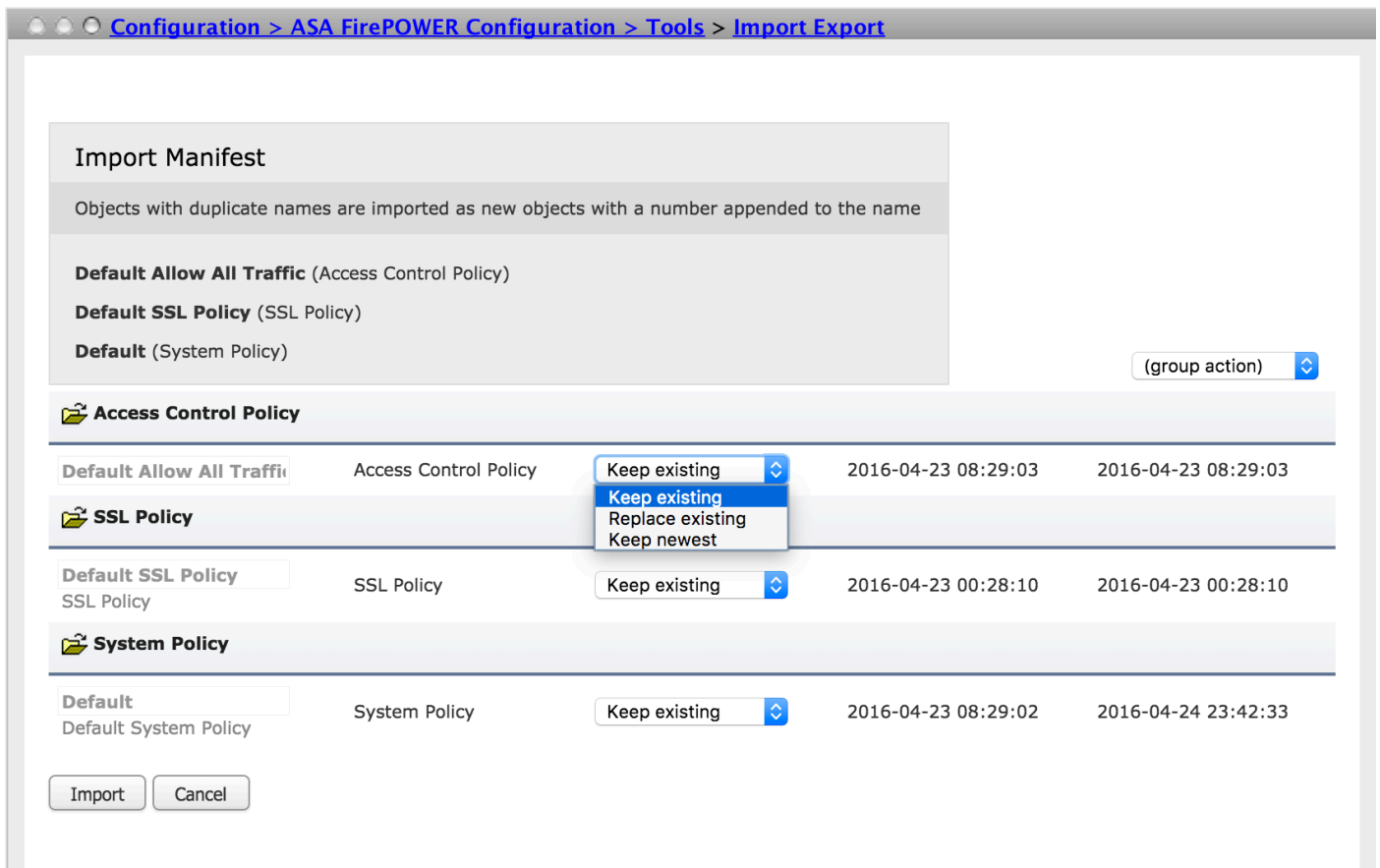


在Next页，您将看到策略从导入的文件(*.sfo)，选择您在火力模块要导入的策略。



点击**导入**按钮导入策略。如果导出的策略名称与在Firepower模块存在的策略相冲突。Firepower模块给出这些选项：

- **继续存在**：此选项准许保持现有策略，并且不准许导入新建的策略
- **替换存在**：此选项准许替换现有策略
- **保持最新**：此选项检查时间到两项(现有和已导入)策略并且保持有更多最近更改的策略



点击导入按钮导入导出的策略。

故障排除

步骤1. 登陆对模块命令行界面(CLI)并且检查网络连通性到远程服务器使用Telnet和Ping命令。

步骤2. 验证思科安全复制(SCP)用户权限远程目录的，备份存储。

第三步： ASA Firepower模块用途该信息确定您是否能导入在另一个设备上的该配置。您不能导入在设备已经存在的配置版本。

第四步： 对于备份的恢复，您需要保证您有同样软件版本、规则更新版本、VDB版本和硬件型号。

第五步： 对于导出的策略导入，您需要保证您有同样软件版本、规则更新版本和VDB版本。

验证

步骤1. 为了保证备份/恢复任务顺利地完，请导航对Monitoring> ASA Firepower Monitoring>任务状态验证它。

Monitoring > ASA FirePOWER Monitoring > Task Status

Task Status

Job Summary Remove Completed Jobs Remove Failed Jobs

Running	0
Waiting	0
Completed	5
Retrying	0
Failed	0

Jobs

Task Description	Message	Creation Time	Last Change	Status	
Default Group 0 Running 0 Waiting 3 Completed 0 Retrying 0 Failed					
Backup: Test_backup Backup / On Demand	Backup complete	2016-04-23 08:57:38	2016-04-23 09:01:52	Completed	
Backup: test Backup / On Demand	Backup complete	2016-04-23 09:18:39	2016-04-23 09:50:42	Completed	
Backup: Test_backup Backup / On Demand	Backup complete	2016-04-24 23:10:28	2016-04-24 23:13:26	Completed	

步骤2. 导航对 Configuration > ASA Firepower Configuration > Tools > 备份的恢复 > 验证备份的管理是否备份文件创建。

- [ASA Firepower](#)
- [- Cisco Systems](#)