

# IBM CMM快速参考指南

## 目录

[简介](#)

[先决条件](#)

[要求](#)

[使用的组件](#)

[CMM概述](#)

[CMM布局](#)

[有用的CMM屏幕](#)

[登录画面](#)

[System Information屏幕](#)

[事件日志屏幕](#)

[机箱硬件拓扑屏幕](#)

[CMM固件升级](#)

[CMM恢复](#)

## 简介

本文描述关于机箱管理模块(CMM)的基本信息包括在同一个机箱内的一思科刀片交换机的部署的。

**Note:**思科建议您关于CMM模块参考所有设置、配置和故障排除信息的[IBM网站](#)。

## 先决条件

### 要求

Cisco 建议您了解以下主题：

- IBM刀片机箱
- 思科刀片交换机

### 使用的组件

本文档中的信息基于以下软件和硬件版本：

- Cisco B22系列结构扩展器(FEX)
- IBM CMM

本文档中的信息都是基于特定实验室环境中的设备编写的。本文档中使用的所有设备最初均采用原始（默认）配置。如果您使用的是真实网络，请确保您已经了解所有命令的潜在影响。

## CMM概述

CMM是配置与管理所有安装的机箱组件的热交换模块。因为IBM机箱用于为了主机思科刀片交换机，是良好的做法了解CMM功能和功能，并且您如何能配置它。

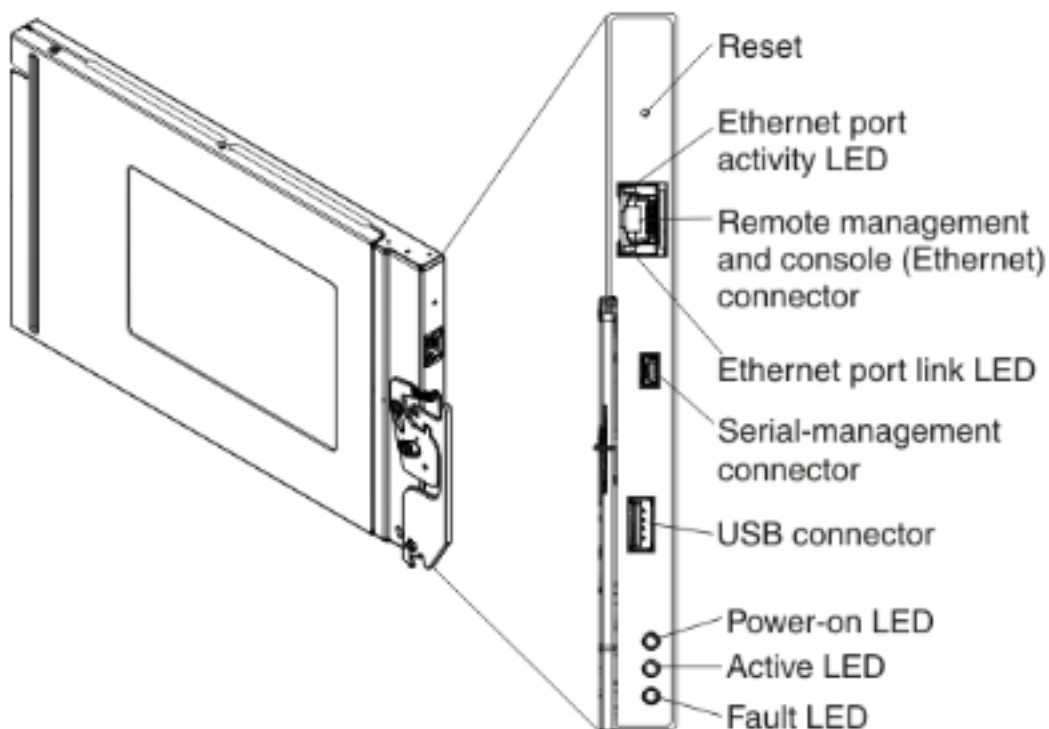
**Note:**这是IBM产品，并且IBM拥有并且管理它。

CMM提供这些功能和功能：

- 单机箱管理
- 电能控制和风扇管理
- 机箱和估计节点初始化
- 机箱管理网络
- 诊断
- 服务数据数据收集和Call Home服务
- 资源发现和库存管理
- 资源警报和监听管理
- 机箱和估计节点电源管理
- 网络管理

## CMM布局

此镜像说明CMM的物理组分布局：



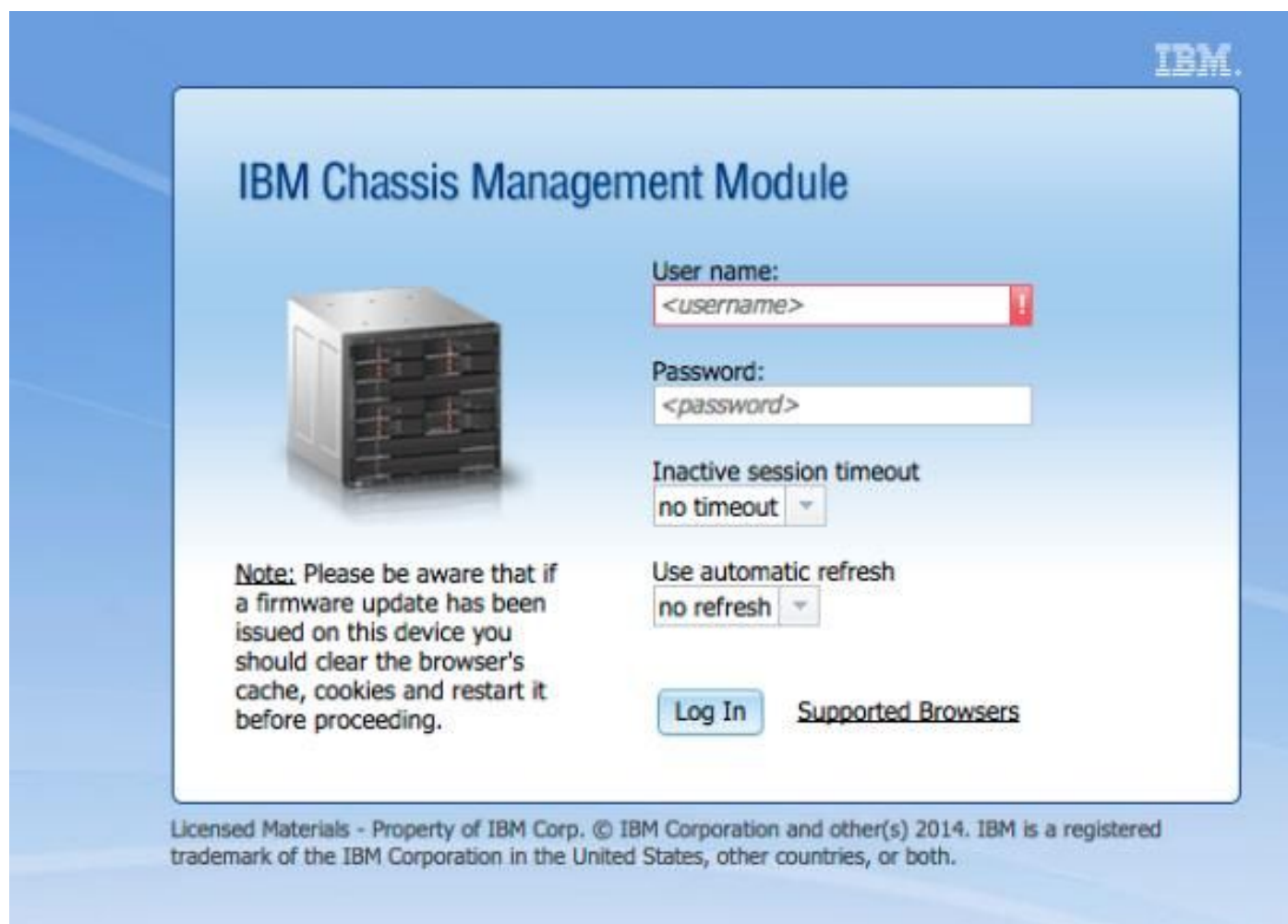
## 有用的CMM屏幕

此部分描述某些更加有用的CMM屏幕。

**Note:**在此部分的镜像从Web浏览器被采取，当登录CMM模块时。对于此示例，CMM IP地址是10.122.166.119。


## 登录画面

此镜像显示CMM登录画面：



IBM

### IBM Chassis Management Module



**Note:** Please be aware that if a firmware update has been issued on this device you should clear the browser's cache, cookies and restart it before proceeding.

User name:

Password:

Inactive session timeout  
no timeout ▾

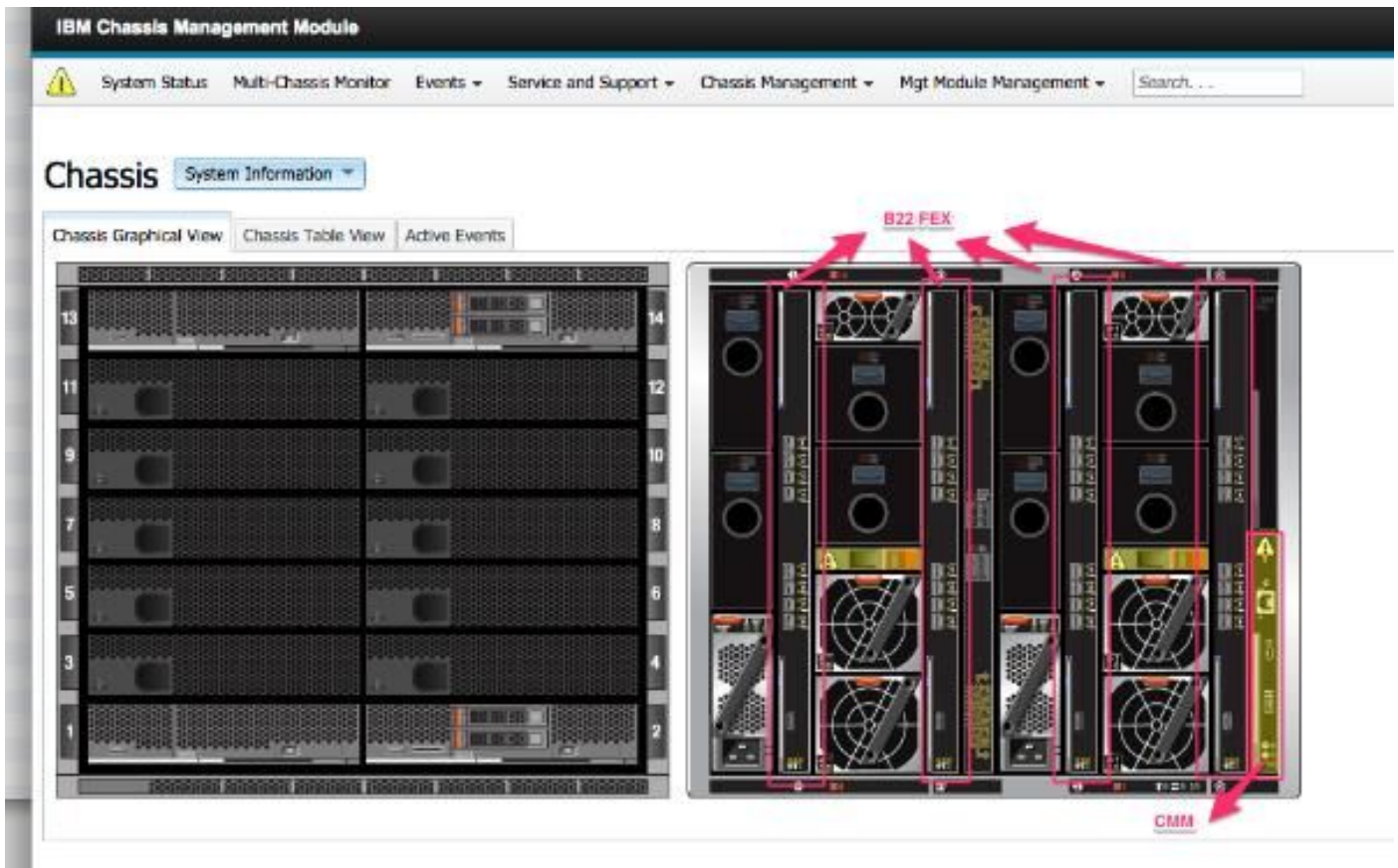
Use automatic refresh  
no refresh ▾

[Log In](#) [Supported Browsers](#)

Licensed Materials - Property of IBM Corp. © IBM Corporation and other(s) 2014. IBM is a registered trademark of the IBM Corporation in the United States, other countries, or both.

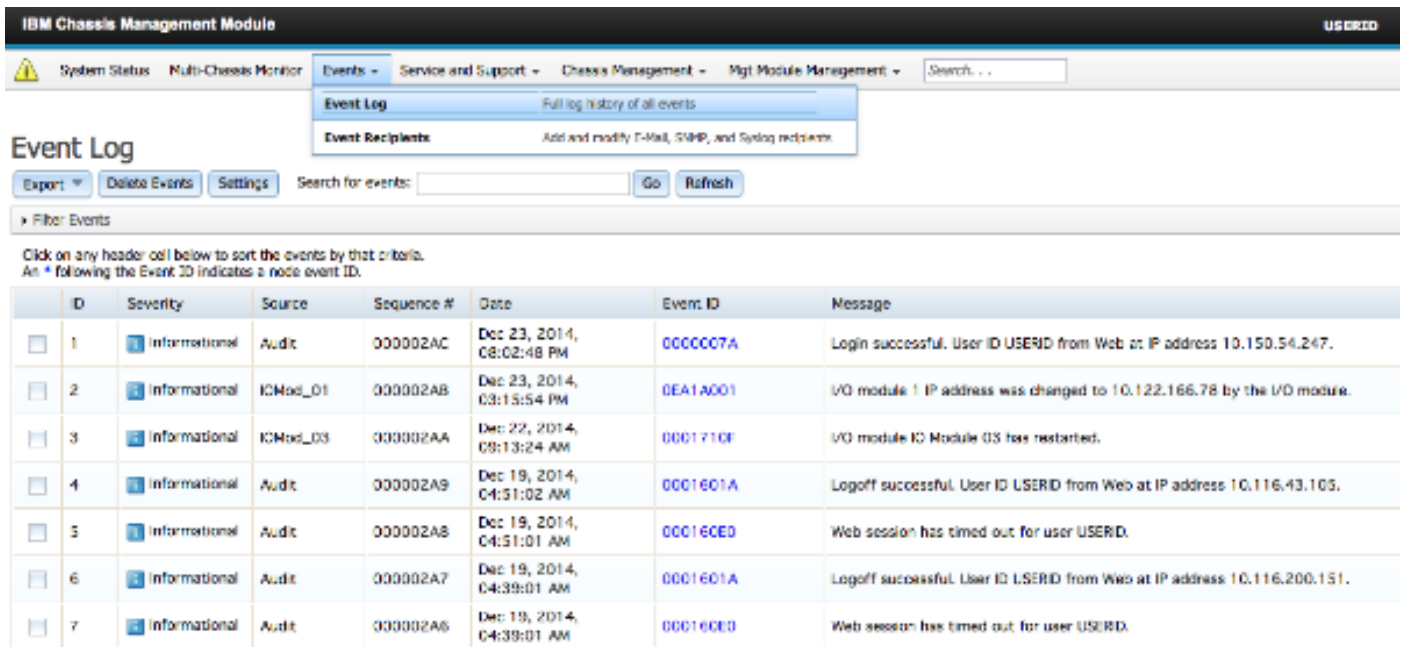
## System Information 屏幕

System Information 屏幕提供模块的一视觉表示在刀片机箱内的：



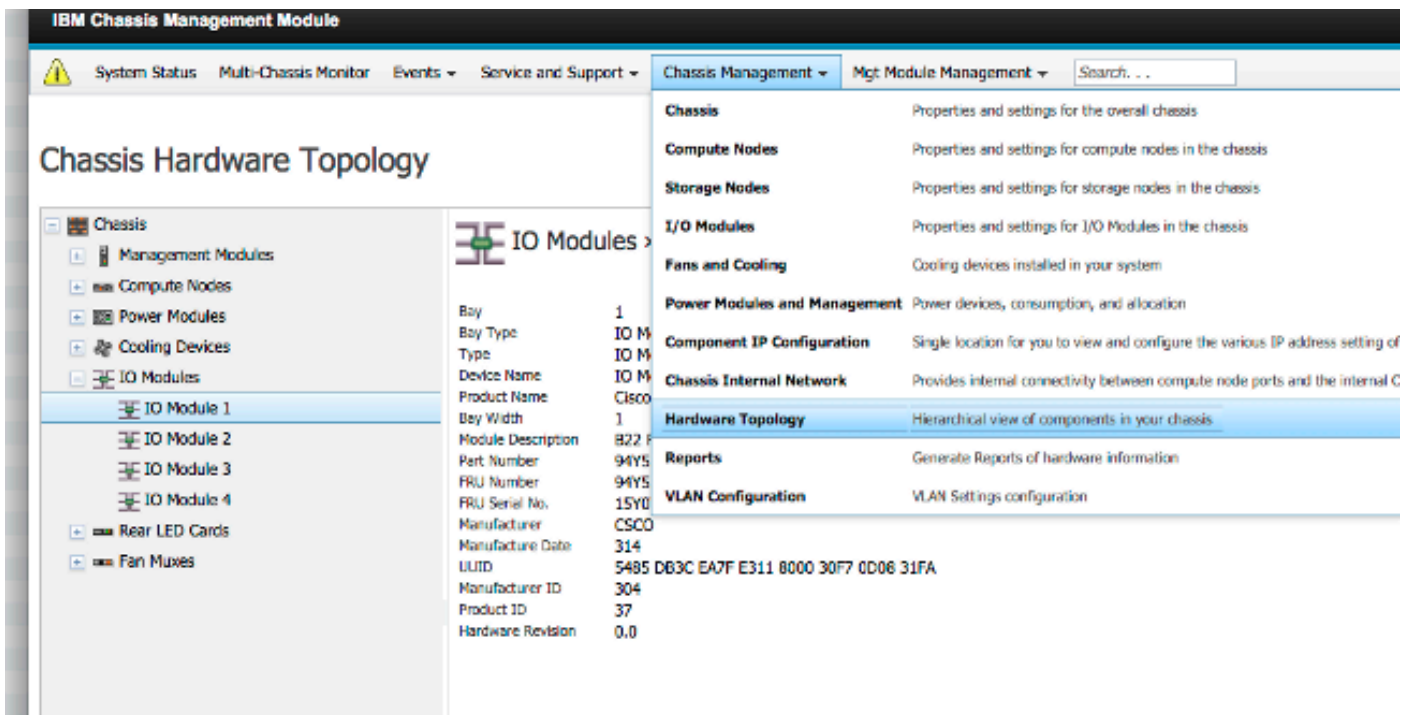
## 事件日志屏幕

为了检查事件日志，请点击事件选项卡并且选择事件日志：



## 机箱硬件拓扑屏幕

为了查看机箱硬件拓扑，点击机箱管理选项卡并且选择硬件拓扑：



如这些镜像所显示，CMM GUI可以是容易导航，从属在您在刀片机箱希望查看的信息。

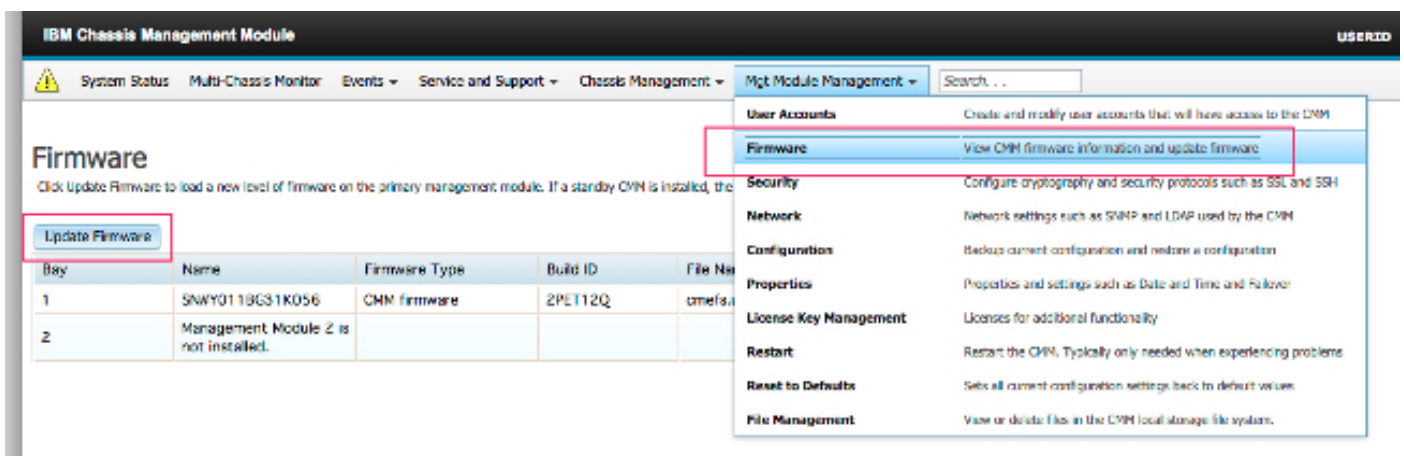
## CMM固件升级

**Note:**总是参考在关于如何的IBM网站提供升级CMM模块的说明。在此部分的信息在实验室环境开发。

为了升级CMM的固件，您必须下载从IBM网站的镜像。您能运行**cmm镜像**的一谷歌搜索为了查找正确信息。

**Note:**您要求使用登录信息为了下载固件升级文件，通过IBM网站是自由的。

一旦下载文件夹，解它压缩并且寻找**xxx.uxp**文件。请使用此文件固件升级，花费大约十分钟完成。



## CMM恢复

完成这些步骤为了重置和重新配置从CMM Web接口的CMM：

1. 使用一个被调直的纸夹或相似的工具，请按**reset按钮**在15秒为了重置CMM到制造商默认设置。  
**提示：**关于reset按钮和其位置的更多信息，参考IBM弹性系统信息页的[CMM控制和指示器](#)部分。
2. 连接从笔记本电脑的一种以太网电缆或工作站直接地对CMM。  
**Note:**这是必要为了避免对一不同的CMM的连接在与默认IP地址的相同子网。
3. 打开从笔记本电脑或工作站的一个浏览器并且导航对CMM默认IP地址在  
**https://192.168.70.100**。  
**Note:**您也许要求重新配置您的本地主机为了到达子网。
4. 登录与默认用户名**USERID**和默认密码**PASSWORD**的CMM。您要求立即更改密码。
5. 配置与在重置前使用的同样设置的CMM。
6. 随意地，您能创建第二个管理用户帐户用于将来停工情况。