

配置 Cisco 1700/2600/3600 ADSL WIC 以支持 PPPoE 客户端，并在 Cisco 6400 UAC 上终止

目录

[简介](#)

[先决条件](#)

[要求](#)

[使用的组件](#)

[规则](#)

[配置](#)

[网络图](#)

[配置](#)

[验证](#)

[故障排除](#)

[相关信息](#)

简介

Cisco 1700、2600 和 3600 系列路由器支持非对称数字用户线 (ADSL) WAN 接口卡 (WIC)。所有三个平台的配置基本一样，但是硬件以及每个平台所需Cisco IOS®软件版本不相同。在本文中，Cisco 1700/2600/3600指的是Cisco ADSL WIC。

该示例配置显示如何支持Point-to-Point Protocol over Ethernet (PPPoE) 客户端，当其连接到一个Cisco ADSL WIC的以太网接口上时。

Cisco ADSL WIC配置了 [RFC 1483](#) 桥接并终止在一个配置使用一个多点ATM子接口，支持 PPPoE的Cisco 6400通用接入集中器(UAC)上。

PPPoE功能允许您在简单桥接以太网连接的客户端上启动PPP会话。会话运输在ATM链路通过压缩的以太网桥接帧。会话可以终止在本地交换运营商中心局或互联网服务提供商入网点。

PPPoE是客户端初始化的连接。在客户端前置设备(CPE)侧，有以太网接口卡的(NIC) PC和 PPPoE客户端代码设立。该PC和其他PC被连接到ADSL WIC以太网分段。

ADSL WIC ATM interface连接到一个Cisco 6130 DSL访问复用器(DSLAM)并且终止在Cisco 6400 UAC。

先决条件

要求

在您尝试此配置前，请保证您使用这些事先需要的软件版本之一：

- Cisco 6400 UAC-NRP IOS软件版本12.1(3)DC1
- Cisco 6400 UAC-NSP IOS软件版本12.1(3)DB
- Cisco 6130 DSLAM-NI2 IOS软件版本12.1(5)DA

使用的组件

本文档中的信息基于以下软件和硬件版本。

要支持在Cisco2600或3600的ADSL WIC，这些硬件组件要求：

- **2600**：机箱WIC槽，NM-2W
- **3600**：NM-1FE1R2W，NM-1FE2W，NM-2FE2W，NM-2W

注意：对于Cisco3600，WIC NM-1E1R2W、NM-1E2W或者NM-2E2W不支持ADSL。

这些是要求的最低Cisco IOS软件版本支持ADSL WIC：

- Cisco IOS软件版本12.1(5)YB (仅加强版本)在Cisco2600或3600
- 在Cisco 1700上的的Cisco IOS软件版本IOS 12.1(3)XJ或更高版本(仅加强版本或ADSL功能集)。ADSL功能集由镜像名称中的"y7"确定;例如，c1700-sy7-mz.121-3.XJ.bin。

注意：当您为Cisco 1700下载镜像时，确定您选择1700镜像名称。不要下载1720或1750镜像;功能不支持ADSL WIC。

本文档中的信息都是基于特定实验室环境中的设备创建的。本文档中使用的所有设备最初均采用原始(默认)配置。如果是在真实网络，请保证您了解所有命令潜在影响，在您使用使用它前。

规则

有关文档规则的详细信息，请参阅 [Cisco 技术提示规则](#)。

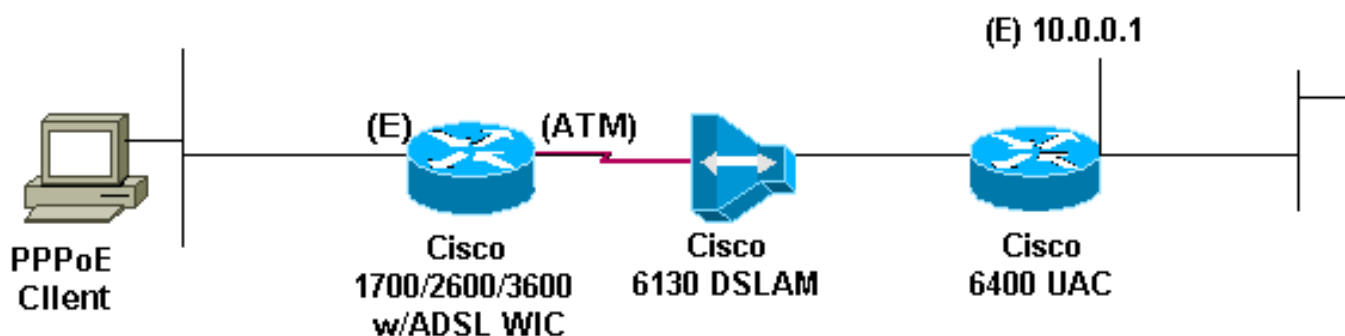
配置

本部分提供有关如何配置本文档所述功能的信息。

注意：要查找本文档所用命令的其他信息，请使用[命令查找工具](#) ([仅限注册用户](#))。

网络图

本文档使用下图所示的网络设置。



配置

本文档使用如下所示的配置。

注意：在Cisco 6400 NRP配置中，您设置最大传输单元(MTU)。关于更改MTU大小的更多信息，参考[在PPPoE拨入连通性的故障排除MTU大小](#)。

Cisco ADSL WIC

```
Current configuration:
!
version 12.1
no service pad
service timestamps debug datetime msec
service timestamps log datetime msec
no service password-encryption
!
hostname R1
!
ip subnet-zero
no ip routing
!
interface FastEthernet0
no ip address
no ip directed-broadcast
bridge-group 1
!
interface ATM0
no ip address
no ip directed-broadcast
no ip mroute-cache
no atm ilmi-keepalive
pvc 3/100
encapsulation aal5snap
!
bundle-enable
bridge-group 1
hold-queue 224 in
!
ip classless
no ip http server
!
bridge 1 protocol ieee
!

line con 0
end
```

Cisco 6400 NRP

```
Current configuration:
!
version 12.0
service timestamps debug uptime
service timestamps log uptime
no service password-encryption
!
hostname NR1
!
username username password password
!--- The username and password must match client
username and password. ! redundancy main-cpu auto-sync
standard no secondary console enable ip subnet-zero ip
```

```
cef ! vpdn enable ! vpdn-group 1 accept-dialin protocol
pppoe virtual-template 1 pppoe limit per-mac 101 pppoe
limit per-vc 102 ! interface ATM0/0/0 no ip address no
ip directed-broadcast no ip mroute-cache no atm ilmi-
keepalive ! interface ATM0/0/0.1 multipoint no ip
directed-broadcast pvc 3/100 encapsulation aal5snap
protocol pppoe ! interface Ethernet0/0/1 ip address
10.0.0.1 255.0.0.0 no ip directed-broadcast ! interface
Ethernet0/0/0 no ip address no ip directed-broadcast
shutdown ! interface FastEthernet0/0/0 no ip address no
ip directed-broadcast half-duplex ! interface Virtual-
Templatel !--- Do not use a static IP assignment within
!--- a virtual template; routing problems can occur. ip
mtu 1492 ip unnumbered Ethernet0/0/1 !--- Always use the
ip unnumbered command

!--- when configuring a virtual template. no ip
directed-broadcast ip mroute-cache peer default ip
address pool pool name
ppp authentication chap
!
ip local pool pool name 10.0.0.2 10.0.0.12
ip classless
no ip http server
!
line con 0
!
end
```

[验证](#)

当前没有可用于此配置的验证过程。

[故障排除](#)

目前没有针对此配置的故障排除信息。

[相关信息](#)

- [Cisco DSL技术支持信息](#)
- [Cisco DSL产品支持信息](#)
- [技术支持 - Cisco Systems](#)