

配置 Comm/Terminal 服务器用于 Sun 控制台访问

目录

[简介](#)

[先决条件](#)

[要求](#)

[使用的组件](#)

[规则](#)

[设置控制台访问 Sun 服务器](#)

[适配器和电缆](#)

[COMM 服务器配置](#)

[相关信息](#)

简介

Cisco 接入服务器经常配置作为控制台访问的 COMM 服务器对 Sun 工作站。这些配置参考接入服务器作为 COMM 服务器、终端服务器或者控制台服务器。为连接到 Sun 设备的 comm 服务器的配置，与为 Cisco 路由器的控制台访问设置的 comm 服务器类似。请参阅 [配置终端/COMM 服务器](#) 关于配置 COMM 服务器的更多信息。

警告： ["在您将 COMM 服务器连接到 Sun 工作站之前，请确认您已经阅读并且理解了""Cisco 接入服务器上的终端服务器中断字符""的内容。"](#)此问题信息通告 (Field Notice) 警告说如果重新载入控制台服务器，Sun 工作站就能进入维护模式，或者重新启动。在您继续前，您必须解决在此问题信息通告(Field Notice)的问题。

先决条件

要求

本文档没有任何特定的前提条件。

使用的组件

本文档不限于特定的软件和硬件版本。

本文档中的信息都是基于特定实验室环境中的设备创建的。本文档中使用的所有设备最初均采用原始 (默认) 配置。如果您是在真实网络上操作，请确保您在使用任何命令前已经了解其潜在影响。

规则

有关文档规则的详细信息，请参阅 [Cisco 技术提示规则](#)。

设置控制台访问 Sun 服务器

当您连接到Sun服务器的控制台端口：

- 启用和正确配置串行接口(Sun上的串行口A或B) 的控制台访问。请使用一个工具例如 Admintool验证serial interfaces状态。请参阅[UNIX系统管理员资源](#) 关于如何启动并设定serial interfaces Sun工作站的更多信息。
- 请勿连接键盘到Sun工作站。Sun机器搜索键盘在加电期间。如果键盘已经插入，服务器假定控制台是本地连接的键盘和监控器。如果它不检测键盘，重定向控制台输入和输出到串行端口A。

警告：一旦服务器启动，请勿拔掉键盘。这引起控制台查寻。如果控制台查询，请确保服务器能够在没有人工干预的情况下自动引导，并在键盘断开的情况下重新引导。[关于](#)自动引导的信息，参考 [Sun](#) 网站。

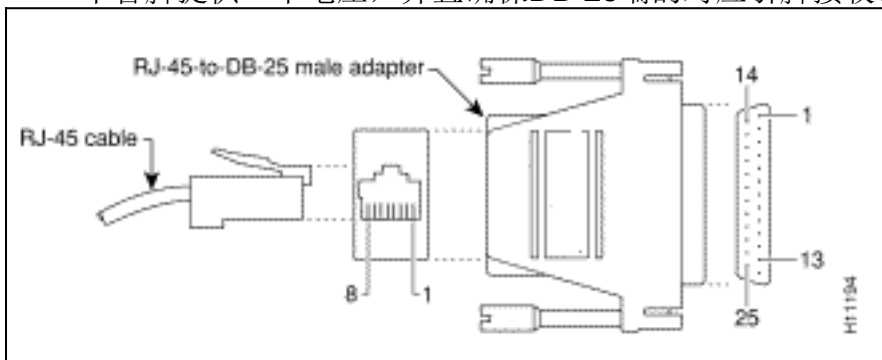
- 将Sun串行端口速度、数据位、奇偶校验和停止位分别设置为9600-8-N-1 (默认设置)，或者与 comm服务器上设置匹配(如果不同)。
- 在您将Sun连接到Cisco控制台服务器之前，请确保您能够使用哑终端或PC，连接到Sun的控制台。在您连接到控制台服务器前，请验证此连接帮助隔离和修正Sun相关问题。请参阅[如何](#)：[关于 使用哑终端或PC的更多信息](#)[串行控制台](#)文档控制台访问。

适配器和电缆

得到或做RJ-45-to-B-25适配器附加到Sun。适配器允许您连接Cisco接入服务器到您的Sun控制台。您能获取RJ-45-to-B-25插针适配器工具包至多电子零售店做适配器。请使用下面管脚引线表给您构件适配器。

构件特殊RJ-45到DB-25适配器：

1. 拆卸适配器。
2. 识别管脚(显示在下图所示中)并且比较它对下面表。
3. 将电线从RJ-45侧的每个引脚连接到DB-25端的对应引脚(在下表中定义)。例如，请连接RJ-45支持在DB-25侧的管脚1到管脚4。
4. 请使用一个中断盒或确保适配器的万用表正确地配线。如果使用多用电表，请为RJ-45端的每个管脚提供一个电压，并且确保DB-25端的对应引脚接收该电压。



Sun的串行端口的RJ-45到DB-25适配器			
信号	在RJ-45侧的Pin	在DB-25侧的Pin	信号
CTS	1	4	RTS

DSR	2	20	DTR
Rxd	3	2	TxD
GND	4	7	GND
GND	5		
TxD	6	3	Rxd
DTR	7	6	DSR
RTS	8	5	CTS

要扩大CAB-OCTAL-ASYNC电缆的伸手可及的距离(从COMM服务器), 请使用一个直通电缆。如果不需要扩大[CAB-OCTAL-ASYNC电缆](#)的伸手可及的距离, 请连接RJ-45插件到RJ-45到DB-25适配器如上所示。

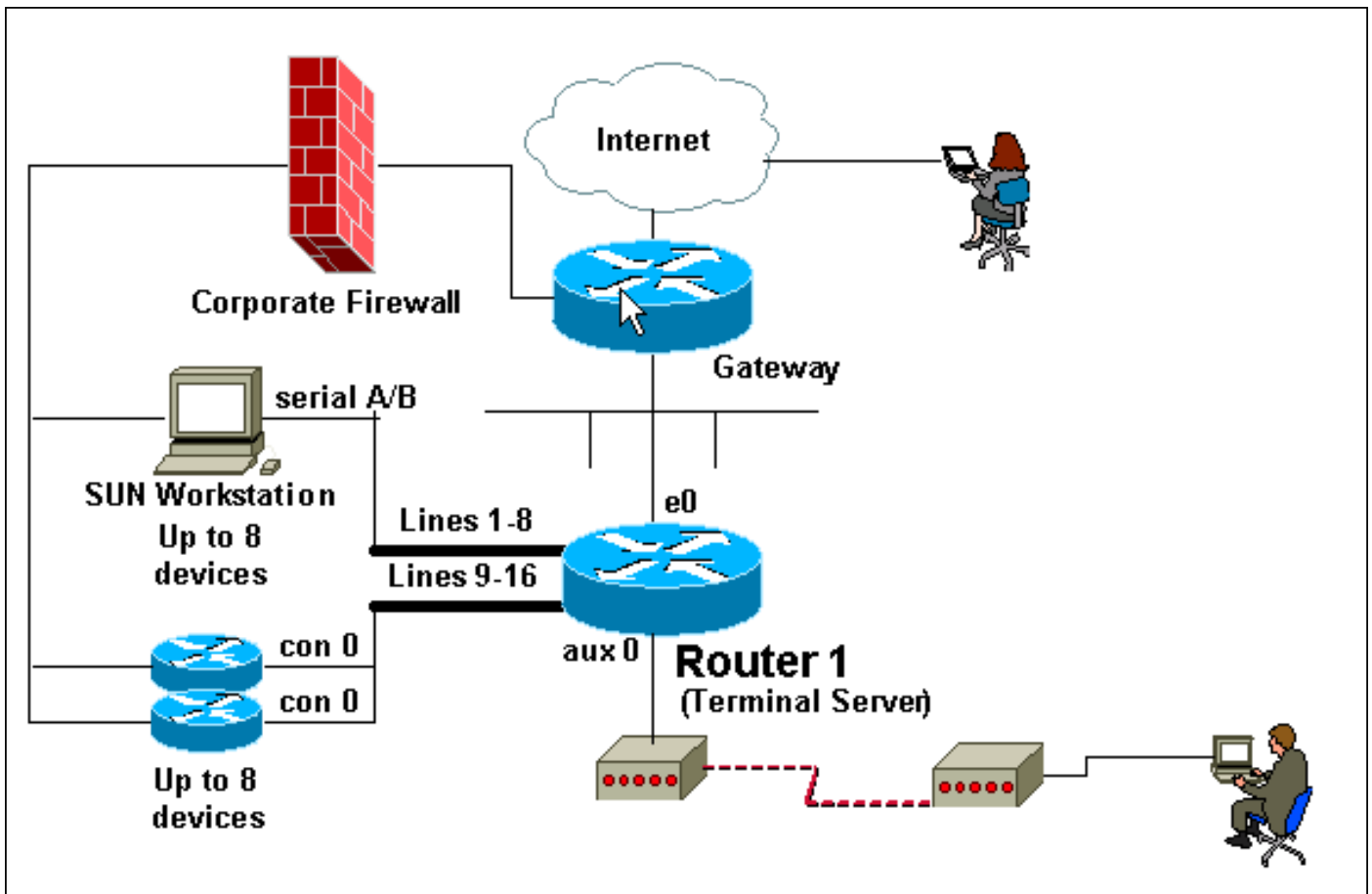
注意: 以上的管脚引线表适用于多数Sun服务器用DB-25串行端口。参考的验证在您的Sun服务器的串行端口类型的[Sun串行端口和管脚引线](#)。如果您的服务器的串行端口管脚引线与上表中的管脚引线不匹配, 请将来自Sun的期望信号与CAB-OCTAL-ASYNC电缆提供的相应信号匹配, 以创建适配器。

替代方法, 根据实验室情形, 连接到Sun服务器使用思科RJ-45到DB-25连接器在此表里显示。然而, 请使用以前描述的步骤排除变量。

从COMM服务器缚住	延伸的电缆	RJ-45到DB-25连接器
CAB-OCTAL-ASYNC (与内置的反转的DTE)	有反转的(CAB-500RJ)一个1个RJ-45滑电缆要求。另外的电缆延长(若需要)一定通过是平直的。	不能以前修改了CAB-5MODCM(适配器明显的调制解调器)此连接器。

以上组合等同于两个DTE之间的无效调制解调器连接。如果您尝试过上面的组合, 而不能建立连接, 那么请按照前面描述的内容验证连接器引脚或创建RJ-45-to-B-25适配器。

[COMM 服务器配置](#)



下面的Cisco comm服务器配置摘要显示连接到Sun控制台端口的异步线路配置。您必须配置COMM服务器如[配置终端/COMM服务器](#)所示。

路由器 1

```
(...)
line 1 16
!--- Configure the lines that are used for sun console
connectivity. session-timeout 20 !--- Session times out
after 20 minutes of inactivity. no exec !--- Unwanted
signals from the attached device do not launch an EXEC
session. !--- Prevents the line from being unavailable
due to a rogue EXEC process. exec-timeout 0 0 !---
Disables exec timeout. transport input all !--- Allows
all protocols to use the line. (...)
```

注意： 如果此配置不工作，请使用**flowcontrol hardware in**命令在配置模式并且重新连接。如果继续安排问题，参考[配置Sun控制台访问的Comm/Terminal服务器](#)能验证Sun接受从哑终端的控制台连接。

下列输出显示了从comm服务器(maui-oob-01)到Sun Sparc Ultra 5服务器(supersweet)的连接(在comm服务器的线路15上连接)，这就是为什么我们在示例中使用Telnet端口2015的原因。第一验证由在出站连接的COMM服务器执行。第二验证由Sun执行。

```
(...)
maui-oob-01#telnet 172.22.163.26 2015
Trying 172.22.163.26, 2015 ... Open
User Access Verification
```

```
Username:
Password:
```

```
supersweet console login: root
Password:
Last login: Tue Feb 13 08:01:26 on console
Feb 13 17:34:54 supersweet login: ROOT LOGIN /dev/console
Sun Microsystems Inc. SunOS 5.6 Jumpstart 1.024 August 1997
supersweet:/ ->
(...)
```

[相关信息](#)

- [配置控制台访问的一个终端/COMM服务器](#)
- [字段提示：Cisco 访问服务器上的终端服务器中断字符](#)
- [如何：串行控制台](#)
- [Sun串行端口和管脚引线](#)
- [UNIX系统管理员资源](#)
- [更加极大请移动控制台知识](#)
- [技术支持和文档 - Cisco Systems](#)