

# UCCX基于SPAN的静音监控配置示例

## Contents

[Introduction](#)

[Prerequisites](#)

[Requirements](#)

[Components Used](#)

[外部交换机标记](#)

[VMware配置](#)

[Catalyst 6500交换端口配置](#)

[vSwitch1配置](#)

[VM Network2配置](#)

[一般网络考虑](#)

[充分的交换机配置](#)

[虚拟交换机标记](#)

[Catalyst 6500交换端口配置](#)

[VMware配置](#)

[Verify](#)

[Troubleshoot](#)

## Introduction

本文描述两个不同的方法实现交换端口分析器(SPAN) -在Cisco Unified Contact Center Express (UCCX)的基于静音监控。第一种方法是使用外部交换机标记(EST)，并且第二种方法是使用虚拟交换机标记(VST)。两个之间的区别是VLAN标记在一个外部交换机或虚拟交换机的地方发生。为了确定此，请查看交换机接口配置以及VMware vSwitch配置。

**Note:**为了设置基于SPAN的记录，使用统一计算系统(UCS)是必要的C系列服务器或配置是不支持的。另外，和及早不支持Cisco Catalyst 2950和3650系列交换机根据解决方案被参考的网络设计(SRND)，因为他们不支持入口SPAN端口。

## Prerequisites

## Requirements

Cisco 建议您了解以下主题：

- UCCX版本8或以上
- Cisco IOS交换机配置

- VMware配置

## Components Used

本文档中的信息基于以下软件和硬件版本：

- UCCX版本8和以上
- VMware ESXi版本4.x和以上
- Cisco Catalyst 6500
- Cisco UCS-C220-M3

The information in this document was created from the devices in a specific lab environment. All of the devices used in this document started with a cleared (default) configuration. If your network is live, make sure that you understand the potential impact of any command.

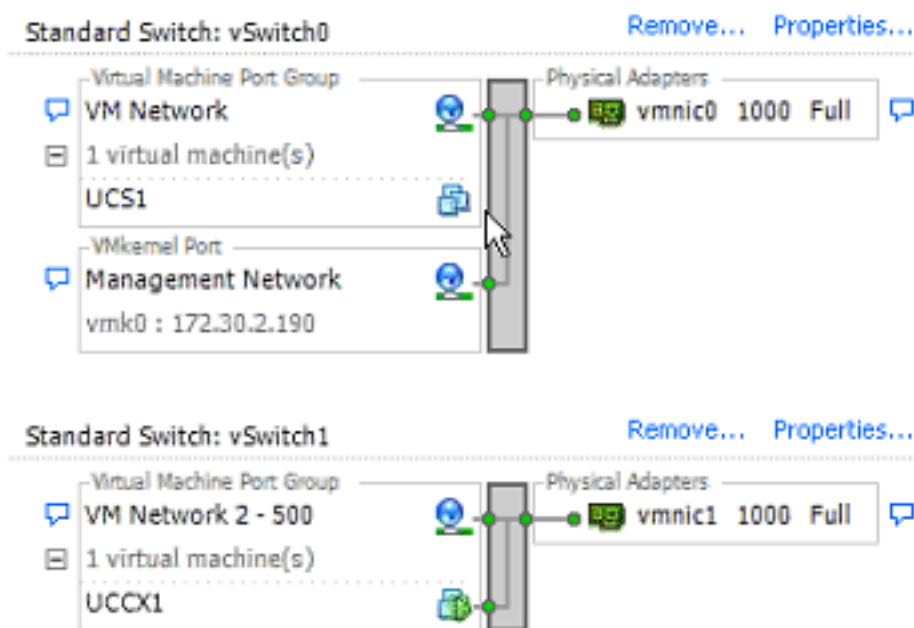
## 外部交换机标记

### VMware配置

保证您的ESXi管理网络和其他服务器元素物理的被分离。一旦UCCX，需要1:1映射。

物理网络接口卡(NIC) > 单个vSwitch > 唯一端口组用附属的仅UCCX服务器。

这是示例配置有物理和逻辑分离-的地方vmnic0分配到vSwitch0为通用虚拟机(VMs)和ESXi管理连接，而vmnic1分配到vSwitch1为UCCX VM。



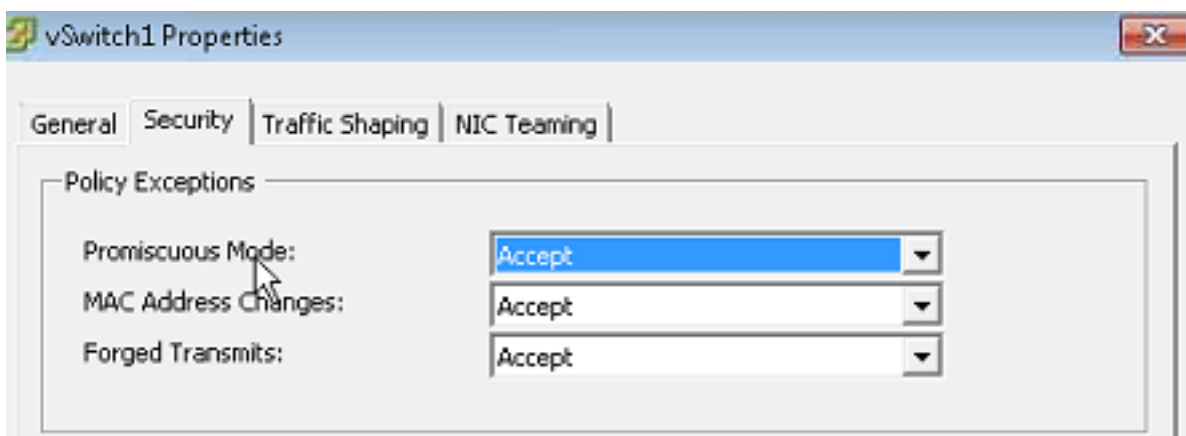
### Catalyst 6500交换端口配置

```
Interface GigabitEthernet1/1
Description Connection to UCCX VM
Switchport
Switchport mode access
Switchport access vlan 500
```

注意VLAN标记没有执行在VMware vSwitch。与唯一虚拟机网络接口卡(VMNICs)的两vSwitches分配到中的每一用于为了查出ESXi管理网络以及UCCX VM。并且请注意在Catalyst 6500的接口被配置作为接入端口， enable (event)标记VLAN 500。

## vSwitch1配置

- 接受在安全设置的混杂模式。
- 只保证您有一个VMNIC分配到此vSwitch。UCCX 8+不支持NIC合作。

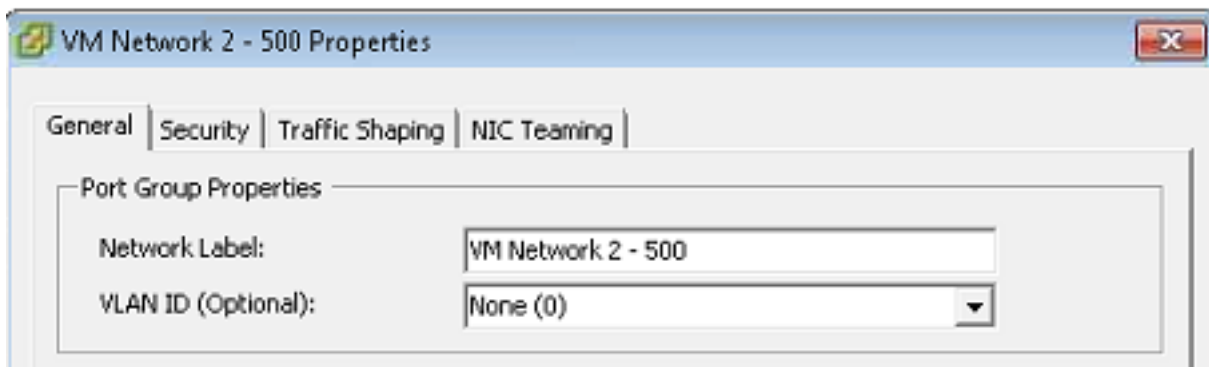


## VM Network2配置

- 确定VLAN ID设置到None(0)。

**Note:**如果设置VLAN ID，自其他VLAN的其他信息包将忽视和不会被传送。

- 安全应该继承从交换机属性的混杂模式。



- 在UCCX Cisco Desktop Administrator，请验证在VOIP监控服务设置桌面监控被禁用。

Monitor Service		Desktop Monitoring	
- Select -	▼	Disabled	▼
- Select -	▼	Disabled	▼

## 一般网络考虑

和及早不支持Catalyst 2950和3650系列交换机。

在物理交换机上，连接的目的地端口对专用的UCCX VMNIC的UCS服务器在而不是接入模式Trunk。分别，应该为UCCX VLAN数据数据量配置连接孔。

建议您创建在交换机内的一个静态地址解析服务(ARP)条目UCCX服务器数据VLAN的VLAN的如被配置为各个交换机端口的访问VLAN。

**Note:**这在交换机的特许配置设置和不在交换端口级别上。

## 充分的交换机配置

这是有UCCX的UCS服务器被连接生产型交换机的示例，并且UCCX的监控程序配置在VLAN 500网络范围说明。

```
Gig1/1 is the UCCX interface on VLAN 500
Gig1/2 is the ESXi management network on VLAN 502
All voice traffic is on VLAN 400
Mac address: 0000.aaaa.bbbb is the mac address of the UCCX server.
```

CONNECTION TO UCCX SERVER

```
Interface GigabitEthernet1/1
Description Connection to UCCX VM
Switchport
Switchport mode access
Switchport access vlan 500 (VLAN of UCCX server)
```

CONNECTION TO ESXi MANAGEMENT NETWORK:

```
Interface GigabitEthernet 1/2
Description Connection to ESXi Management Network
Switchport
Switchport mode access
Switchport access vlan 502 (VLAN of ESXi management network and other VMs)
```

```
Static MAC arp entry
Mac-address-table static 0000.aaaa.bbbb vlan 500 interface GigabitEthernet1/1 auto-learn
```

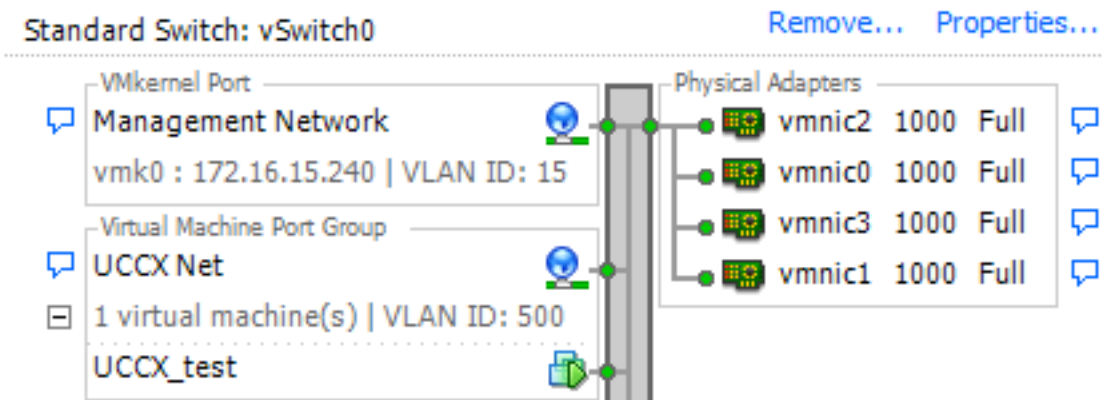
```
RSPAN monitor Session:
Monitor session 40 source vlan 400 (vlan of all voice traffic)
Monitor session 40 destination interface gi1/1 ingress learning (interface of UCCX)
```

# 虚拟交换机标记

## Catalyst 6500交换端口配置

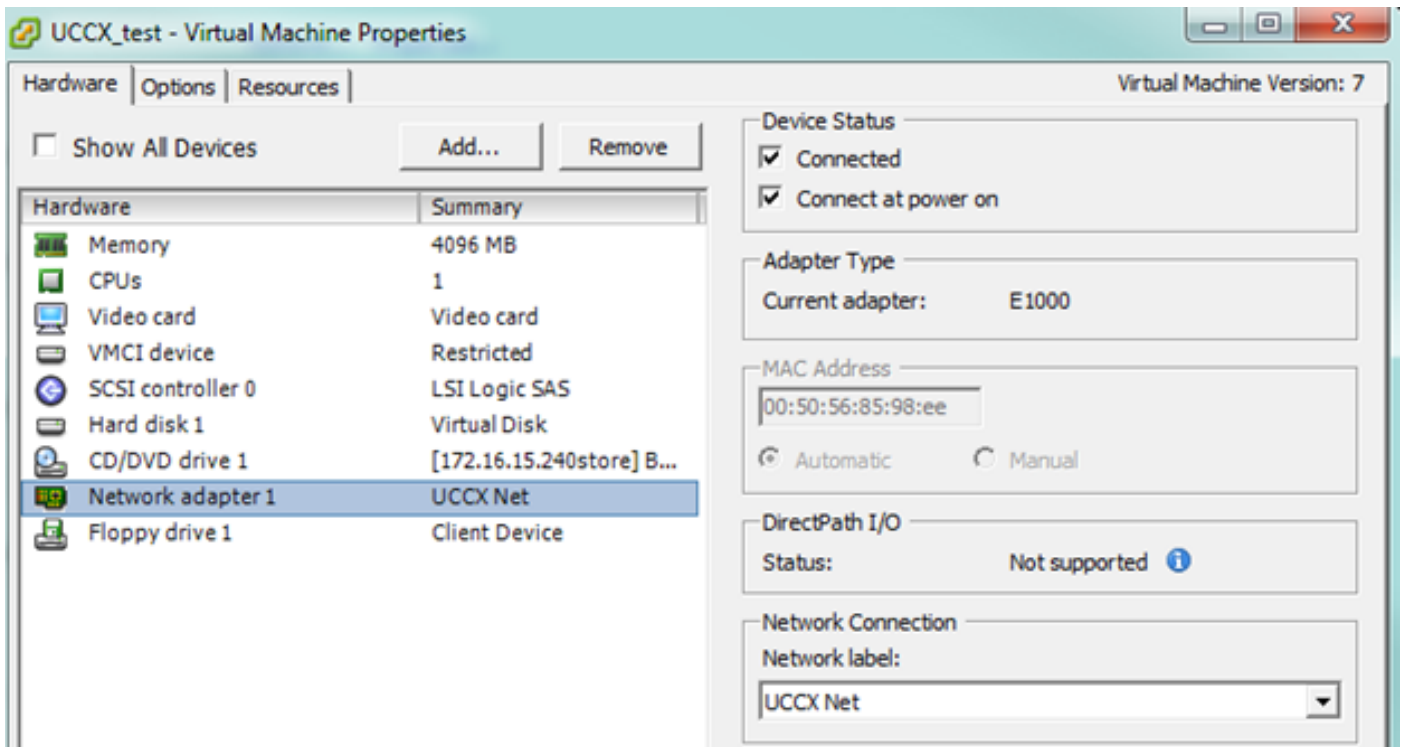
```
interface GigabitEthernet1/25
description ESXi vmnic0 on C-series server
switchport
switchport trunk encapsulation dot1q
switchport trunk allowed vlan 15, 500
switchport mode trunk
switchport nonegotiate
spanning-tree portfast edge trunk
```

## VMware配置

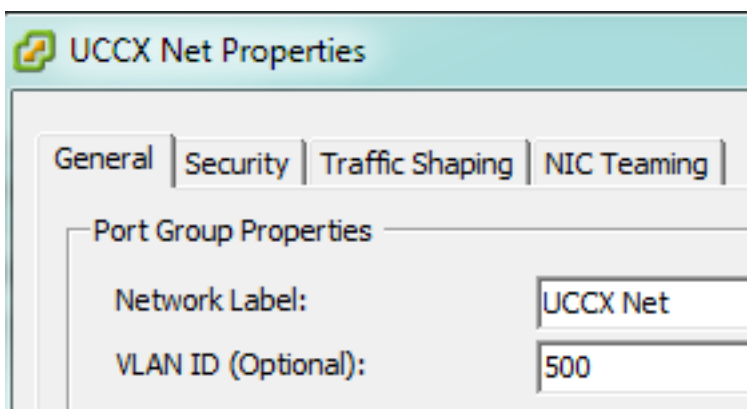


**Note:** VLAN标记执行在vSwitch端口组级别。在外部交换机的接口在中继模式，转发在VLAN 15和500的所有信息包。

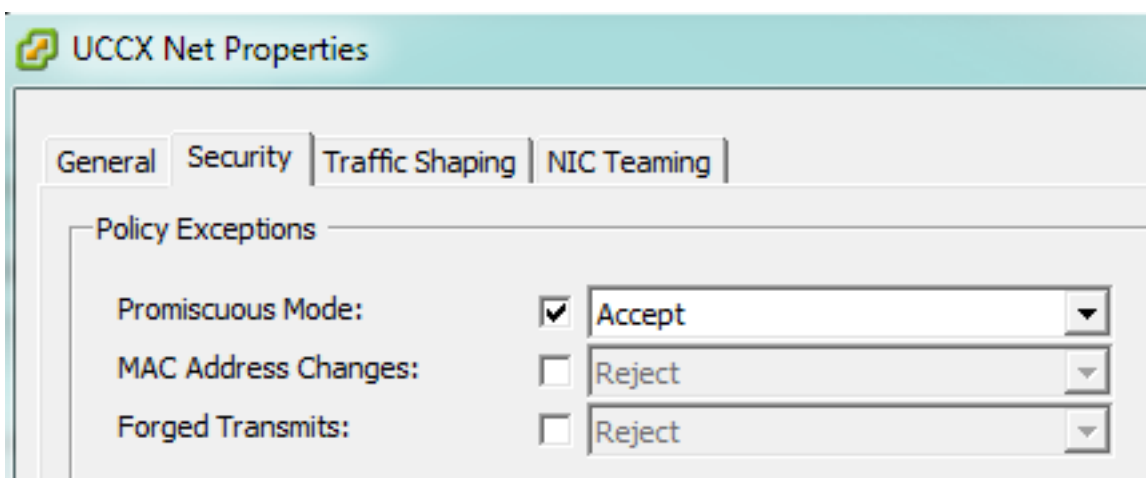
在本例中，UCCX VM网络适配器分配到UCCX网端口组。



UCCX网端口组用VLAN ID 500标记。vSwitch0当前将执行VLAN标记。



混杂模式被配置在UCCX网端口组。



只也设置UCCX网端口组活动适配器使用一台适配器，并且其余设置对未使用。

注意在端口组级别的配置改写vSwitch全局配置。做的变动只适用于端口组。

本地SPAN或远程SPAN会话的配置在上行级别依然是同样。

## Verify

为了验证您的配置，您能与前面的示例比较您的设置。

## Troubleshoot

目前没有针对此配置的故障排除信息。