

目录

[简介](#)

[先决条件](#)

[要求](#)

[使用的组件](#)

[配置](#)

[验证](#)

[故障排除](#)

[相关的思科支持社区讨论](#)

简介

本文描述配置更改和需求，当移植网真从视频通信服务器(VC)的编码(TC)时终端到Cisco Unified Communications Manager (CUCM)和更改在终端的供应的特定需求从网真管理套件(TMS)对CUCM。张贴迁移软件升级，目录，并且注册预计通过CUCM工作。

当设置从TMS更改到CUCM时，本文也讨论某些已知限制。

[先决条件](#)

[要求](#)

Cisco 建议您了解以下主题：

- 终端配置有TMS，并且与TMS的以下服务良好工作
 - 电话簿服务
 - TMS执行的备份和恢复
 - 从TMS的软件升级
 - 不变模板

使用的组件

本文档中的信息根据运行TC 7.3.x、TMS 14.6.x和CUCM 10.x的思科网真终端

本文档中的信息都是基于特定实验室环境中的设备编写的。本文档中使用的所有设备最初均采用原始（默认）配置。如果您的网络实际，请确保您了解所有配置潜在影响。

配置

更改供应从TMS到CUCM要求在TMS和CUCM的以下配置更改。

步骤1.配置终端的设备在CUCM

参考本文为了配置在CUCM的设备

与CUCM的终端管理

步骤2.电话簿或目录需要是在CUCM配置

CUCM有用户数据Service(UDS)和TMS的支持目录集成的。

必须执行要保证TMS使用目录集成这些：

- 必须选择**备选电话簿服务器类型**字段作为在设备的产品特殊化配置布局的下TMS
- 配置**备选电话簿服务器地址**有TMS例如

https://IP_ADDR_OF_TMS/tms/public/external/phonebook/phonebookservice.asmx的正确URL
导航对**Device > Phone**。如镜像所显示，查找电话并且单击它。

Alternate phone book server type*	TMS
Alternate phone book server address	https://1[REDACTED]/tms/public/external/phonebook/phonet

步骤3.设置在终端的崔凡吉莱从TMS到CUCM

终端供应需要从TMS更改到CUCM。终端从关于注册、电话簿和其他配置要求的CUCM然后将获得所有更多信息根据在终端配置的电话配置文件。

使用这些步骤，设置在终端可以更改：

- 使用Web接口
1. 导航对**设置在终端的Configuration > System Configuration>**。
 1. 导航对ExternalManager部分并且输入地址，可以是IP地址、DNS名或者外部管理器路径是CUCM集群TFTP服务器地址。单击 **Save**。
 1. 导航对模式并且设置供应模式为CUCM。单击 **Save**。

System Configuration

Search...	Provisioning	Refresh	Collapse all	Expand all
Audio	Connectivity	Auto		
Cameras	HttpMethod	POST		
Conference	LoginName		(0 to 80 characters)	
FacilityService	Mode	CUCM		
H323	Password		Clear	(0 to 64 characters)
Logging				
Network				
NetworkServices				
Peripherals				
Phonebook Server				
Provisioning				
RTP Ports Range				
Security				
SerialPort				
SIP				
Standby				

ExternalManager	Address	10.106.85.219	(0 to 64 characters)
	AlternateAddress		(0 to 64 characters)
	Domain		(0 to 64 characters)
	Path	tms/public/external/management/sy	(0 to 255 characters)
	Protocol	HTTPS	

- 使用终端CLI

步骤4.添加或重新加写在TMS的终端

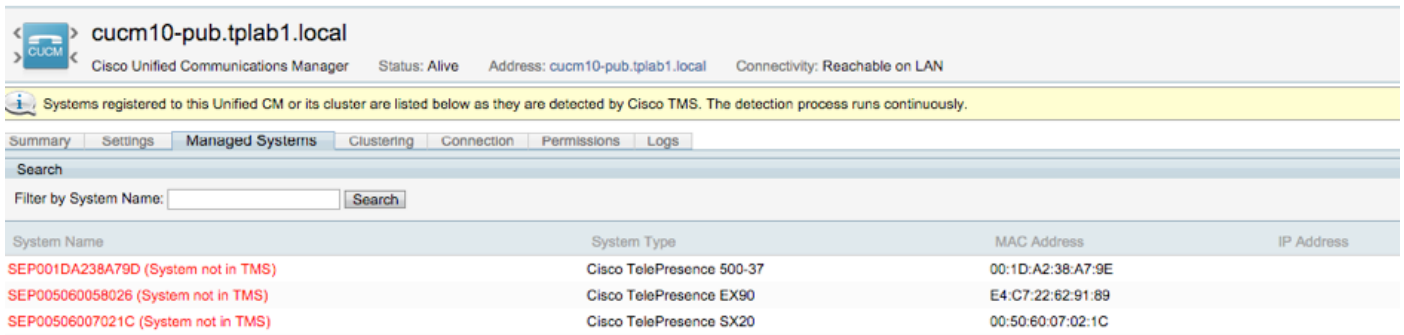
终端在TMS数据库能已经存在，如果以前配置有VC，或者它可以是一新的部署，在终端被添加到TMS作为一个新的终端情况下。

第一次添加终端在TMS (终端设置和注册对CUCM)

保证设备注册对CUCM不可能否则被添加到TMS。必须也添加CUCM到TMS。

-请验证您能找到在CUCM被管理的系统的终端

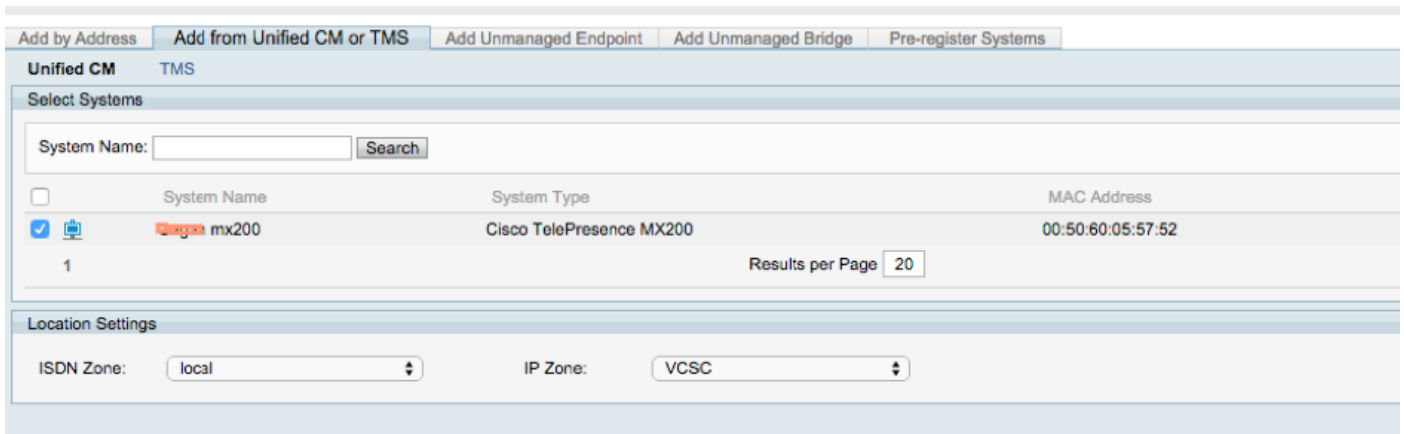
导航对系统>浏览器并且找出在TMS的CUCM。



所有终端没被添加到TMS显示作为系统不在TMS。

-请添加终端配置有CUCM。

在TMS系统浏览器请单击添加系统，寻找从Unified CM或TMS添加。



注意：用户名/密码配置在电话配置的Admin用户名和密码下在CUCM需要是相同的象在终端的admin用户名/密码。相同用户名/密码在TMS需要使用TMS将报告错误用户名和密码错误。

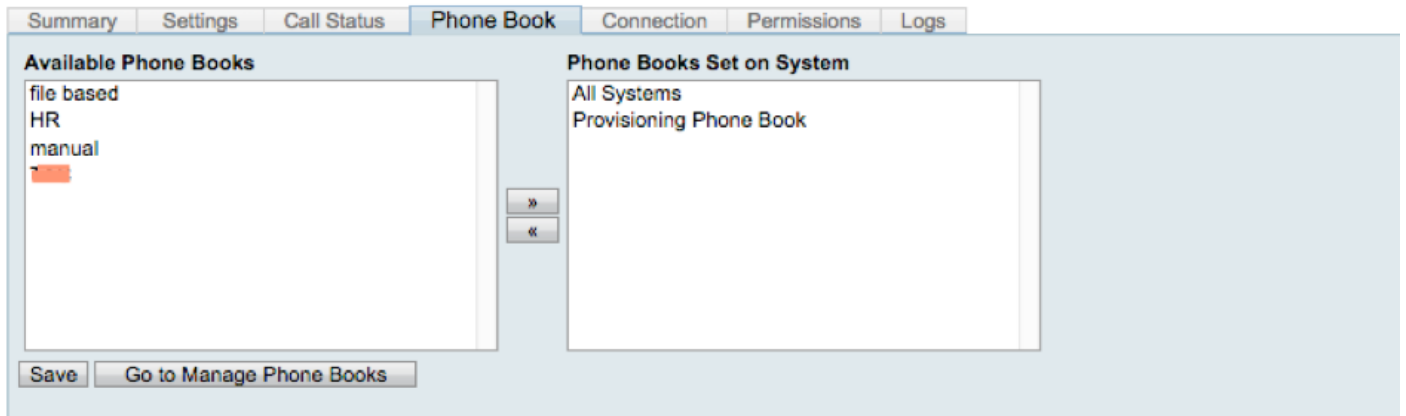
重新加写在将设置的TMS的终端对CUCM

要重新加写在将设置的TMS的一个终端对CUCM，请遵从在添加上的步骤从Unified CM或TMS。

步骤5.分配电话簿到在上一步添加的终端

您需要分配电话簿对在TMS的终端。

导航对在TMS的终端然后去电话簿选项卡。

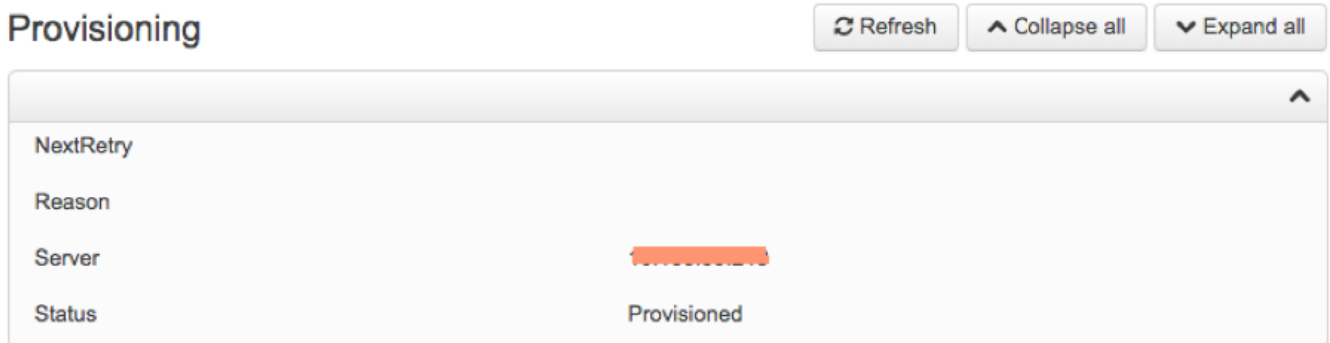


在保存在TMS的电话簿以后，电话簿出现在终端。

验证

检查在终端的供应状态

- 使用Web接口
- 。 1.访问终端使用Web接口。
- 。 2.导航对状态应该显示如设置如此镜像所显示的Configuration > System状态。



- 使用终端CLI
- 1. 对终端的SSH/Telnet。
- 2. 洛金作为管理员用户。
- 3. 执行xstatus //provisioning。

```
*s Provisioning Software PreviousUpgrade Changed: "2015-05-20T02:36:43Z"  
*s Provisioning Software PreviousUpgrade Message: ""  
*s Provisioning Software PreviousUpgrade Status: None  
*s Provisioning Software PreviousUpgrade URL: ""  
*s Provisioning Software PreviousUpgrade VersionId: ""  
*s Provisioning Software UpgradeStatus LastChange: "2015-07-11T01:06:49Z"  
*s Provisioning Software UpgradeStatus Message: ""  
*s Provisioning Software UpgradeStatus Phase: None  
*s Provisioning Software UpgradeStatus SecondsUntilUpgrade: 0  
*s Provisioning Software UpgradeStatus SessionId: ""  
*s Provisioning Software UpgradeStatus Status: None  
*s Provisioning Software UpgradeStatus URL: ""  
*s Provisioning Software UpgradeStatus VersionId: ""  
*s Provisioning Status: Provisioned  
** end
```

检查电话簿状态
使用终端CLI

1. 对终端的SSH/Telnet
2. 洛金作为管理员用户
3. 执行xstatus //电话簿

```
*s Provisioning CUCM ITL State: Installed
*s Provisioning CUCM Phonebook URL: "https://10.106.85.203/tms/public/external/phonebook/phonebookservice.asmx"
*s Provisioning CUCM ProvisionSecurity: Signed
```

这必须显示TMS的URL。

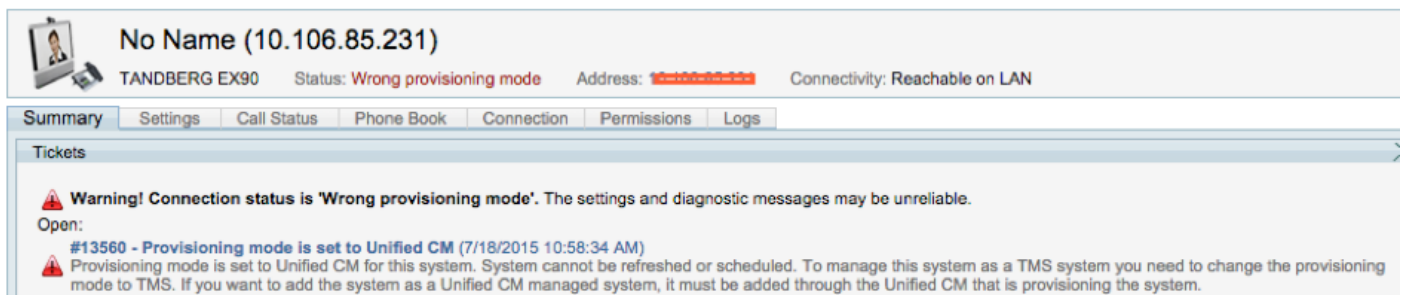
检查在TMS的终端Satus

终端的状况应该显示连接：可及的在TMS的LAN

在CUCM应该注册终端

故障排除

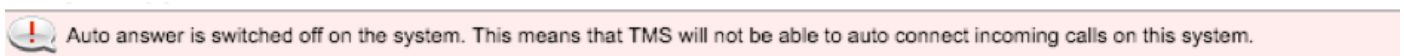
- 在TMS终端状态显示错误的供应模式



此问题与终端如何涉及aded对TMS。当终端配置有CUCM终端时在TMS不应该添加使用IP地址应该通过从Unified CM的在TMS的添加或TMS直接地添加。

步骤以上4的配置步骤必须是使用的添加终端配置有CUCM。

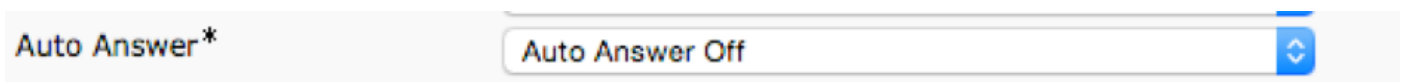
- 在与“自动应答涉及的TMS消息交换”显示



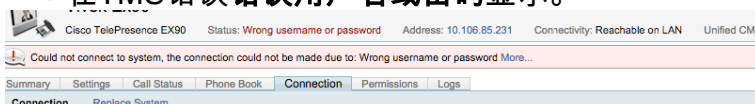
当终端被添加到CUCM时，您必须保证自动应答根据需求配置。

将被跟随的步骤做变动与自动应答涉及：

1. 找出在CUCM的终端在Device > Phone下。
2. 默认情况下找出自动应答，它是自动应答在DN设置，根据需求配置此。



- 在TMS错误错误用户名或密码显示。



当您有在CUCM和终端的终端配置配置的一个不同的用户名和密码此问题发生

- 验证在终端的配置用户的：

1. 导航对终端的Web接口
2. 导航对**Configuration>用户管理**
3. 创建或更改用户的凭证

- 验证终端的正确凭证在CUCM电话配置：

1. 去在CUCM的**Device > Phone**并且选择您尝试设置的电话。
2. 找出Admin用户名和密码。

Admin username and password	
Admin Username	<input type="text" value="admin"/>
Admin Password	<input type="password" value="....."/>

。输入正确信息，然后保存并且运用配置。