

# 目录

[简介](#)

[先决条件](#)

[要求](#)

[使用的组件](#)

[背景信息](#)

[问题](#)

[解决方案](#)

[步骤1.获得在增强加密邮件\(PEM\)格式的CA证书。](#)

[步骤2.放置PEM格式化的证书在信息库服务器。](#)

[步骤3.配置VXCM发送PEM格式化的certificates对客户端。](#)

[步骤4.重新启动客户端。](#)

[步骤5.确认视图客户端成功当前连接。](#)

[相关信息](#)

## 简介

本文描述采取的步骤，当Cisco虚拟化体验客户端的6215 (VXC-6215)时VMware视图客户端不能连接到VMware视图连接服务器(VC)由于缺陷[CSCuy03183](#)。

## 先决条件

### 要求

Cisco 建议您了解以下主题：

- 使用VXC管理器的VXC客户端的管理(VXCM)
- 使用INI配置文件的VXC客户端的配置
- (开放原始码的软体Openssl软件的可选)基本使用情况

### 使用的组件

本文档中的信息基于以下软件和硬件版本：

- Hardware:思科
- 软件：平台捆绑10.6虚拟化体验客户端的6215

本文档中的信息都是基于特定实验室环境中的设备编写的。本文档中使用的所有设备最初均采用原始（默认）配置。如果您使用的是真实网络，请确保您已经了解所有命令的潜在影响。

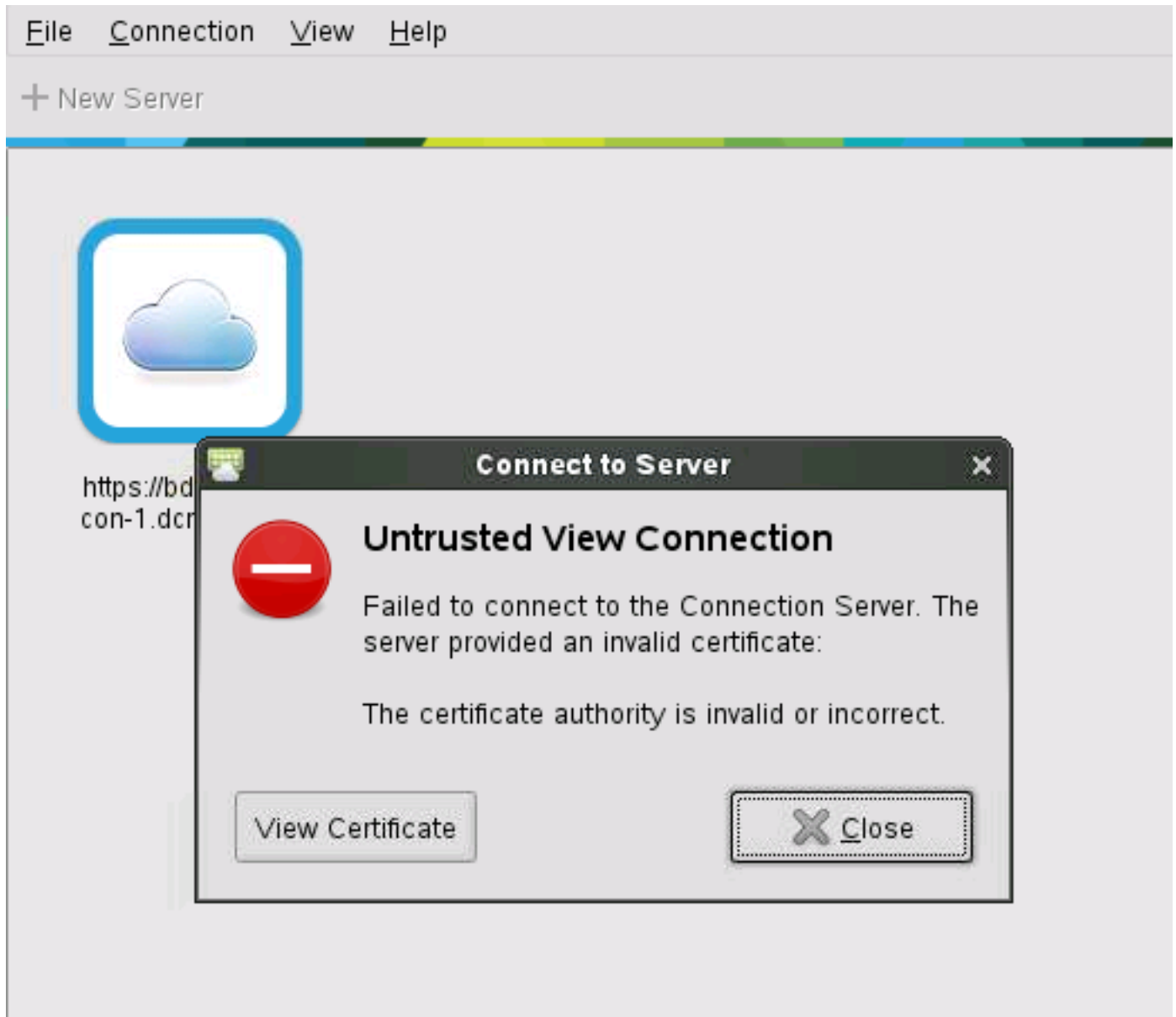
## 背景信息

平台捆绑10.6 VXC-6215的包含VMware视图客户端的版本3.1 Linux的。此客户端版本用Openssl 1.0.1h库建立。然而，VXC-6215的基本操作系统使用Openssl版本0.9.8j，造成视图客户端无法找出VXCM安装的委托CA证书。

## 问题

Vmware VXC6215的视图客户端不能验证服务器证书

当VMware对视图连接服务器使用时连接的视图客户端，客户端显示有“失败的消息的一弹出窗口连接到连接服务器。服务器提供了一无效证书：认证机关无效或不正确”。如此镜像所显示，并且拒绝连接。



## 解决方案

步骤1.获得在增强加密邮件(PEM)格式的CA证书。

请求您的Certificate Authority (CA)提供您CA证书(以及任何半成品CA证书，如果适用)在PEM格式或者转换CA证书从著名的编码规则(DER)对PEM格式。

例如，这可以执行与一命令的使用情况(假设您的DER编码的证书文件名是cacert.crt)在有安装的Openssl的一个系统：

为根CA和所有中间CA重复，如果需要，在证书链。

## 步骤2.放置PEM格式化的证书在信息库服务器。

复制PEM文件对当前有您的证书的目录，在设置这的默认是C:\inetpub\ftproot\Rapport\\wix\certs在VXCM服务器。

## 步骤3.配置VXCM发送PEM格式化的certificates对客户端。

在您的平台包中wix.ini文件(典型地查找在C:\inetpub\ftproot\Rapport\\wix\wix.ini)，请替换证书的文件名在Certsoptions的对PEM文件的文件名，例如，请替换线路：

使用：

## 步骤4.重新启动客户端。

当VXC-6215重新启动时，造成下载反过来造成客户端下载编码的PEM证书的更新wix.ini文件从VXCM。

## 步骤5.确认视图客户端成功当前连接。

## 相关信息

- [Bug CSCuy03183](#)
- [管理基于Ini的设备](#)
- [思科虚拟化体验客户端6215固件版本的10.6 Ini文件参考指南](#)
- [技术支持和文档 - Cisco Systems](#)