

请使用在两个终端之间的直接IP地址呼叫排除呼叫质量问题故障

Contents

[Introduction](#)

[背景信息](#)

[Troubleshoot](#)

[IP对IP直接呼叫通过H323](#)

[CLI 配置](#)

[GUI 配置](#)

[H323呼叫流](#)

[IP对IP直接呼叫通过SIP](#)

[CLI 配置](#)

[GUI 配置](#)

[SIP呼叫流](#)

[诊断](#)

Introduction

本文描述如何发出点对点IP视频呼叫是在同一网络为了查出广域网或基础设施设备问题的可能性的两个设备之间。

背景信息

通常可以有呼叫质量(音频/视频)，呼叫连接或者单向音频/视频的问题。有在完全呼叫建立涉及多个设备，因此问题可以是难排除故障。

广域网可以是其中一个恶劣的呼叫质量的原因，如果没有适当配置或，如果服务质量(QoS)值没有沿呼叫路由适当地被标记。也有可能思科网真视频通信服务器(VCS)或Cisco Unified通信管理器(CUCM)能导致问题，如果有配置问题。

本文描述您能使用为了测试的一个方法设备是否是问题的原因，或者是否有其他要素(例如广域网或基础设施设备)该原因问题。

Troubleshoot

安置呼叫在两个设备之间在这两个方案是可能的：

- 当两个设备在同一网络。
- 当两个设备在公共IP，并且时他们从互相是可达的。

这些呼叫，当一个设备的IP地址从其它设备时，拨号可能只发出。IP地址可以通过H323或会话初始化协议(SIP)拨号。

IP对IP直接呼叫通过H323

此部分提供允许呼叫发出直接地在两个终端之间的标准的H323配置。您能选择通过使用设备CLI或GUI实现这些配置。

Note:这些配置在两个需要设备。

CLI 配置

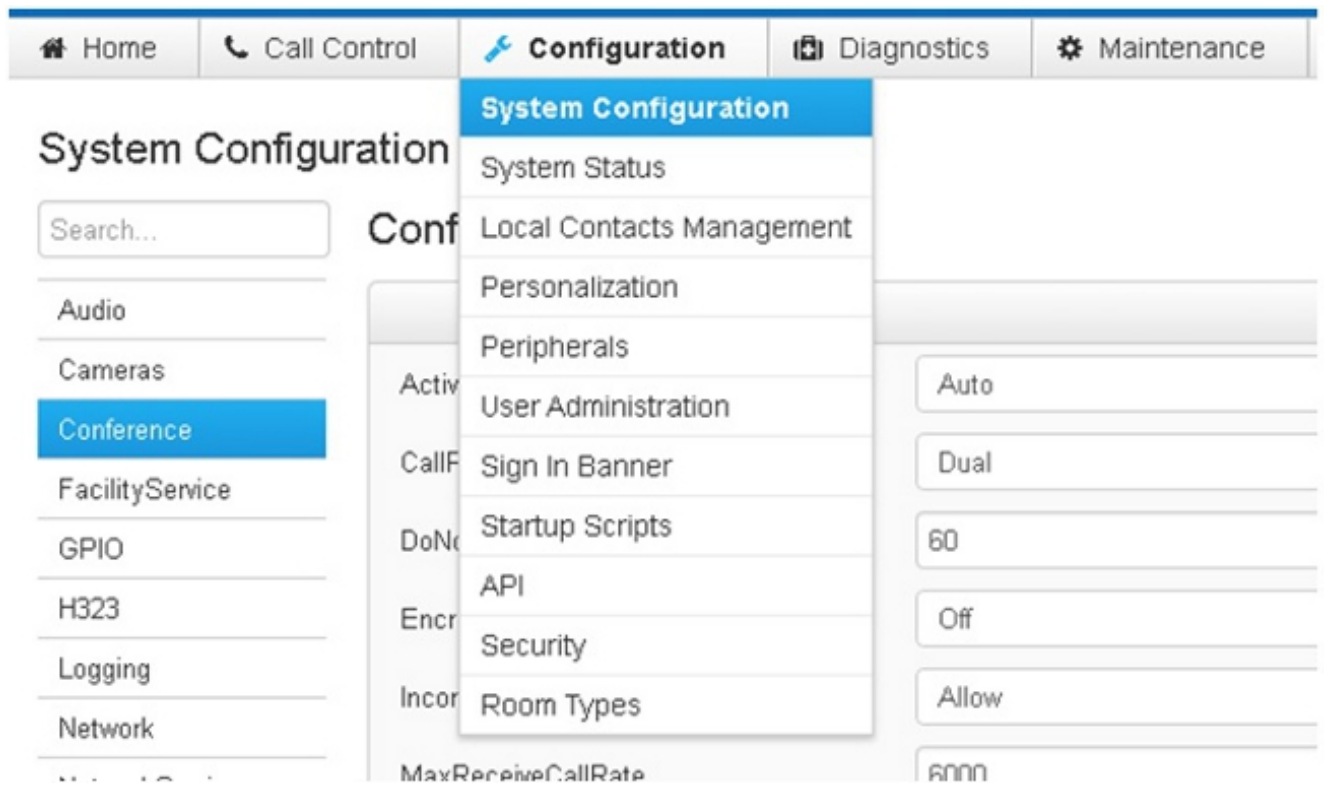
为了通过CLI实现此配置，请建立一个安全壳SSH会话到设备并且登陆与管理员证件。一旦登陆，请使用此信息为了配置设备：

```
xConfiguration H323 Profile 1 CallSetup Mode: Direct
xConfiguration Conference 1 DefaultCall Protocol: H323
xConfiguration NetworkServices H323 Mode: On
```

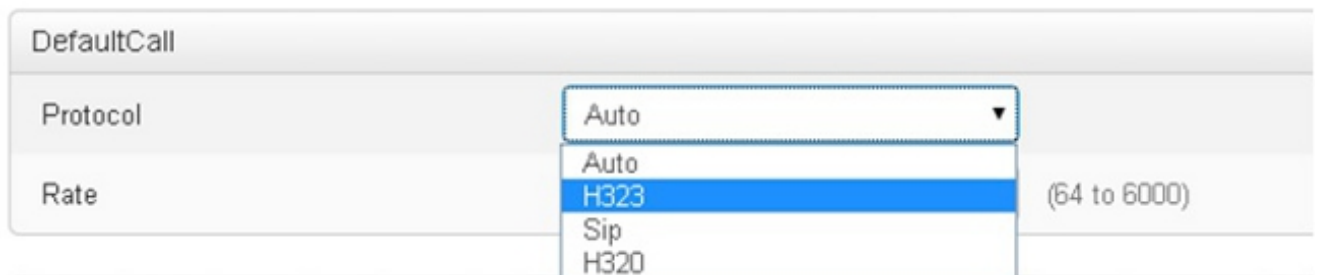
GUI 配置

完成这些步骤为了通过GUI实现此配置：

1. 日志到终端GUI里。
2. 连接对**Configuration > System配置**并且在屏幕的左边点击**conference选项**：



3. 在 *DefaultCall* 部分，从协议下拉菜单请选择 **H323** 并且点击“**Save**”：



4. 连接对 **Configuration > System配置** 并且在屏幕的左边点击 **H323** 选项。在 *配置文件1* 部分，从 *CallSetup* 模式下拉菜单请选择 **直接**，然后点击“**Save**”：

System Configuration

Search... H323 Refresh Collapse all Expand all

Audio
Cameras
Conference
FacilityService
GPIO
H323
Logging
Network
NetworkServices
Peripherals
Phonebook Server

NAT

Address (0 to 64 characters)

Mode Off

Profile 1

CallSetup Mode Direct Undo

Encryption KeySize Max1024bit

PortAllocation Dynamic

Cancel Save

5. 连接对 **Configuration > System配置** 并且点击 **网络Services** 选项在屏幕的左边。从 **H323** 模式下拉菜单选择并且点击“**Save**”：

System Configuration

Search... NetworkServices Refresh

Audio
Cameras
Conference
FacilityService
GPIO
H323
Logging
Network
NetworkServices
Peripherals

CDP Mode On

H323 Mode On Undo

HTTP Mode On

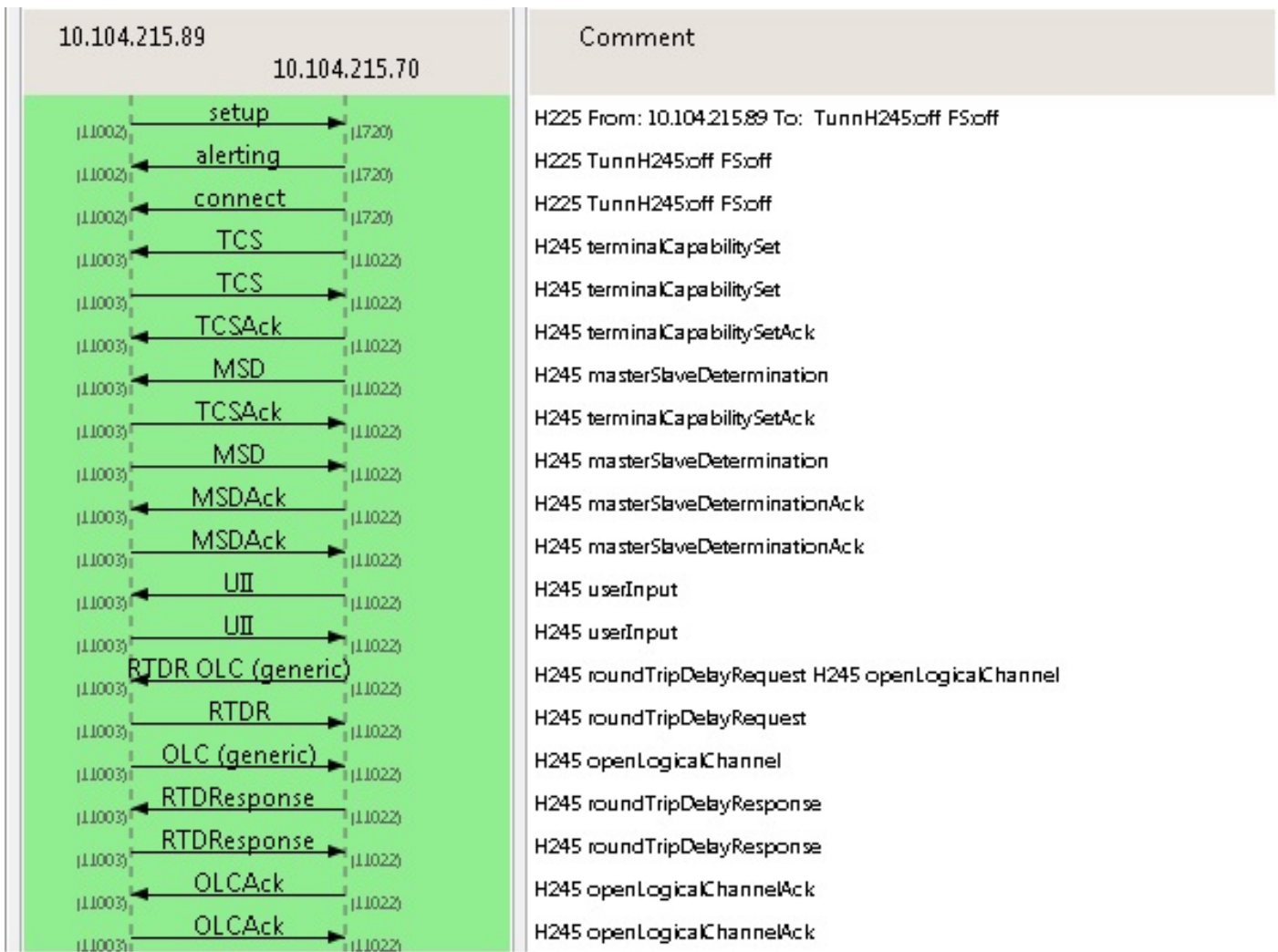
Medianet Metadata Off

SIP Mode Off

Telnet Mode On

WelcomeText On

当使用时，此镜像说明呼叫流H323：



IP对IP直接呼叫通过SIP

此部分提供允许呼叫发出直接地在两个终端之间的标准的SIP配置。您能选择通过使用设备CLI或GUI实现这些配置。

Note:这些配置在两个需要设备。

CLI 配置

为了通过CLI实现此配置，请建立一个SSH会话到设备并且登陆与管理员证件。一旦登陆，请使用此信息为了配置设备：

```
xConfiguration NetworkServices SIP Mode: On
xConfiguration SIP Profile 1 Proxy 1 Address: ""
xConfiguration SIP Profile 1 Proxy 1 Discovery: Manual
xConfiguration Conference 1 DefaultCall Protocol: SIP
```

GUI 配置

完成这些步骤为了通过GUI实现此配置：

1. 日志到终端GUI里。
2. 连接对**Configuration > System配置**并且点击**网络Services选项**在屏幕的左边。从**SIP模式**下拉菜单选择并且点击“Save”。
3. 连接对**Configuration > System配置**并且在屏幕的左边点击**SIP选项**。保证**代理1个部分**空出空白并且点击“Save”：

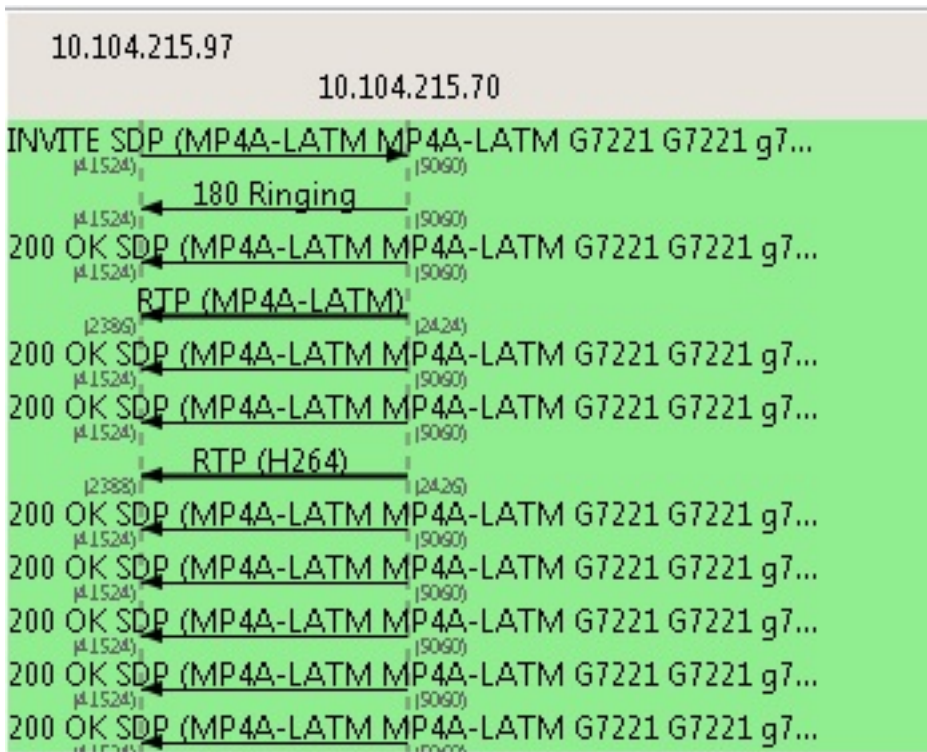
The screenshot shows the SIP configuration interface. On the left, there is a navigation menu with options: SIP (selected), Standby, SystemUnit, Time, UserInterface, and Video. The main configuration area is divided into several sections:

- DefaultTransport:** Tls (dropdown), Save
- DisplayName:** Network (text input), Save (0 to 255 characters)
- Line:** Private (dropdown), Save
- Mailbox:** (text input), Save (0 to 255 characters)
- Outbound:** Off (dropdown), Save
- TlsVerify:** Off (dropdown), Save
- Type:** Standard (dropdown), Save
- URI:** (text input), Save (0 to 255 characters)
- Authentication 1:**
 - LoginName:** (text input), Save (0 to 128 characters)
 - Password:** (text input), Save (0 to 120 characters)
- Ice:**
 - DefaultCandidate:** Host (dropdown), Save
 - Mode:** Auto (dropdown), Save
- Proxy 1 (highlighted with a red box):**
 - Address:** (text input), Save (0 to 255 characters)
 - Discovery:** Manual (dropdown), Save

4. 连接对**Configuration > System配置**并且在屏幕的左边点击**conference选项**。在**DefaultCall**面中，从**协议**下拉菜单请选择**SIP**并且点击“Save”。

SIP呼叫流

当使用时，此镜像说明呼叫流SIP：



诊断

这时，您能拨打一个设备的IP地址从其它设备的和验证呼叫是否正确连接。如果呼叫经历正如所料，则没有需要进一步集中基础设施设备设置为了查出问题。

如果同一个问题持续，则问题是或者设备或与网络(如果呼叫在广域网发出)。