

排除第2代Prime基础设施设备FlexFlash故障

目录

[简介](#)

[问题](#)

[解决方案](#)

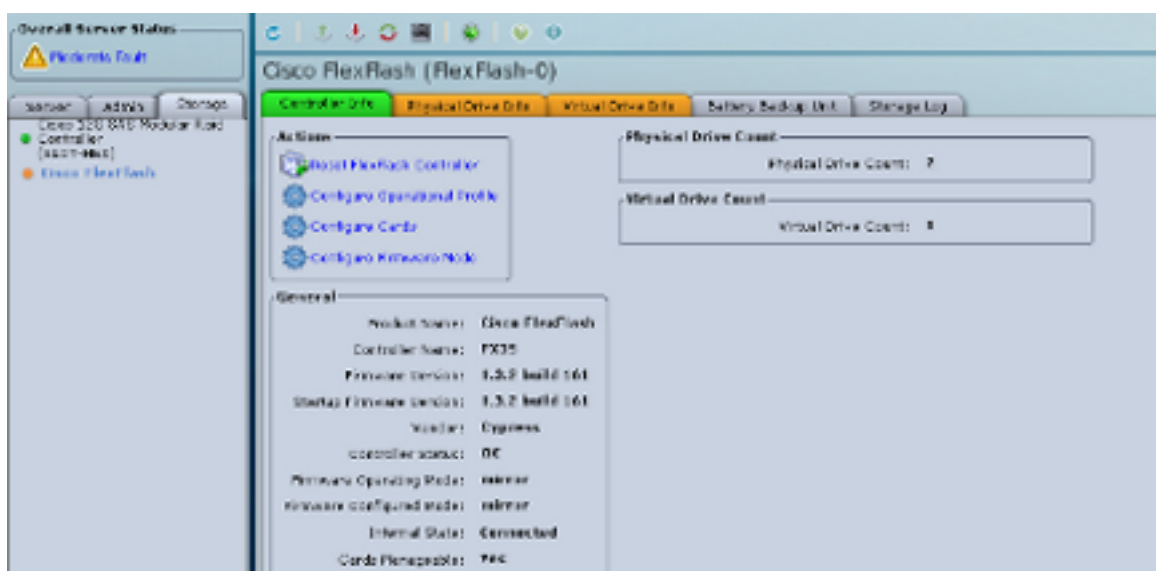
简介

本文档介绍一些新的思科第2代Prime基础设施设备单元遇到的问题，并为此问题提供了解决方法，以避免需要退货授权(RMA)。

问题

某些新的第2代Prime基础设施设备(Cisco部件号PI-UCS-APL-K9或PI-UCS-APL-K9=)可能报告中度故障，并/或在首次通电时显示亮起的琥珀色LED。

此问题涉及两个板载闪存卡，称为 *Cisco FlexFlash*，用于在某些配置中容纳用于启动的小型映像（小于32 GB）。FlexFlash通常由两个相互镜像的32 GB闪存卡组成。如果两个变为未镜像，则会在设备上生成中等故障：

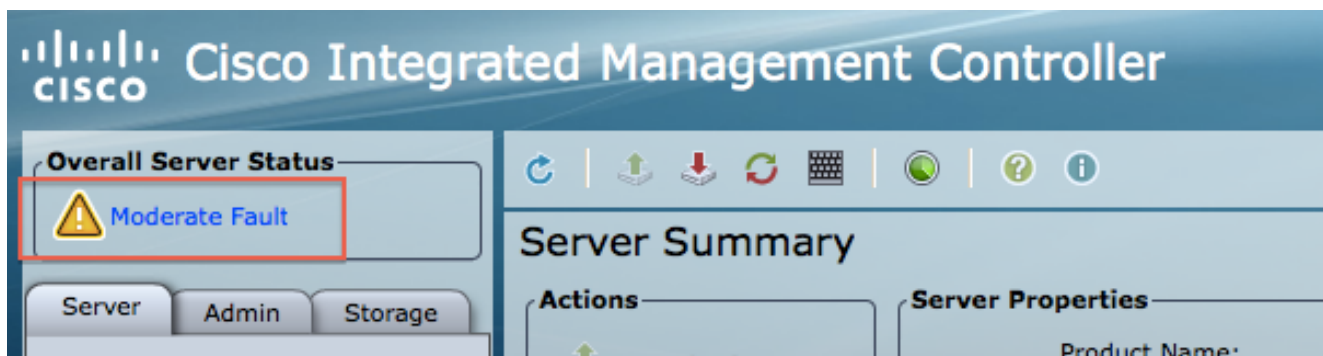


注意：此问题当前已通过Cisco Bug ID CSCuv50800进行[跟踪](#)。

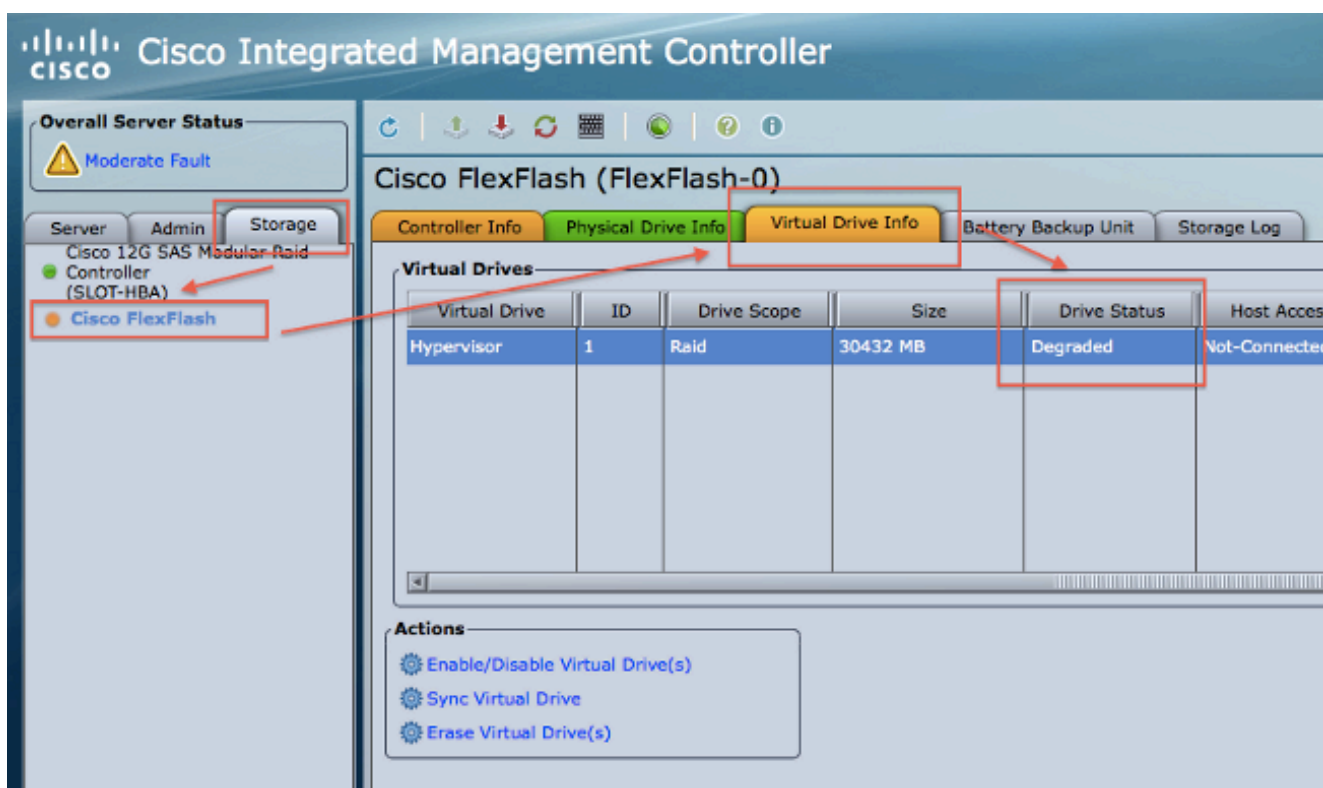
解决方案

要使用思科集成管理控制器(CIMC)验证和纠正此情况，请完成以下步骤：

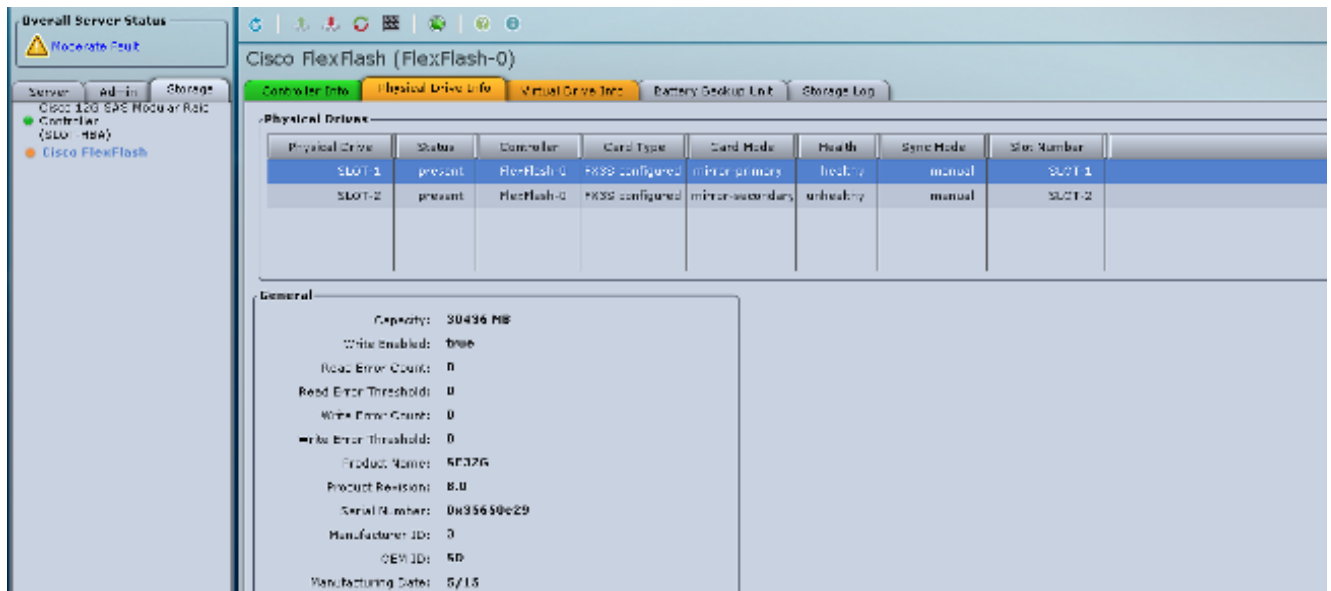
1. 访问CIMC并检查CIMC上的Overall Server Status (整体服务器状态)：



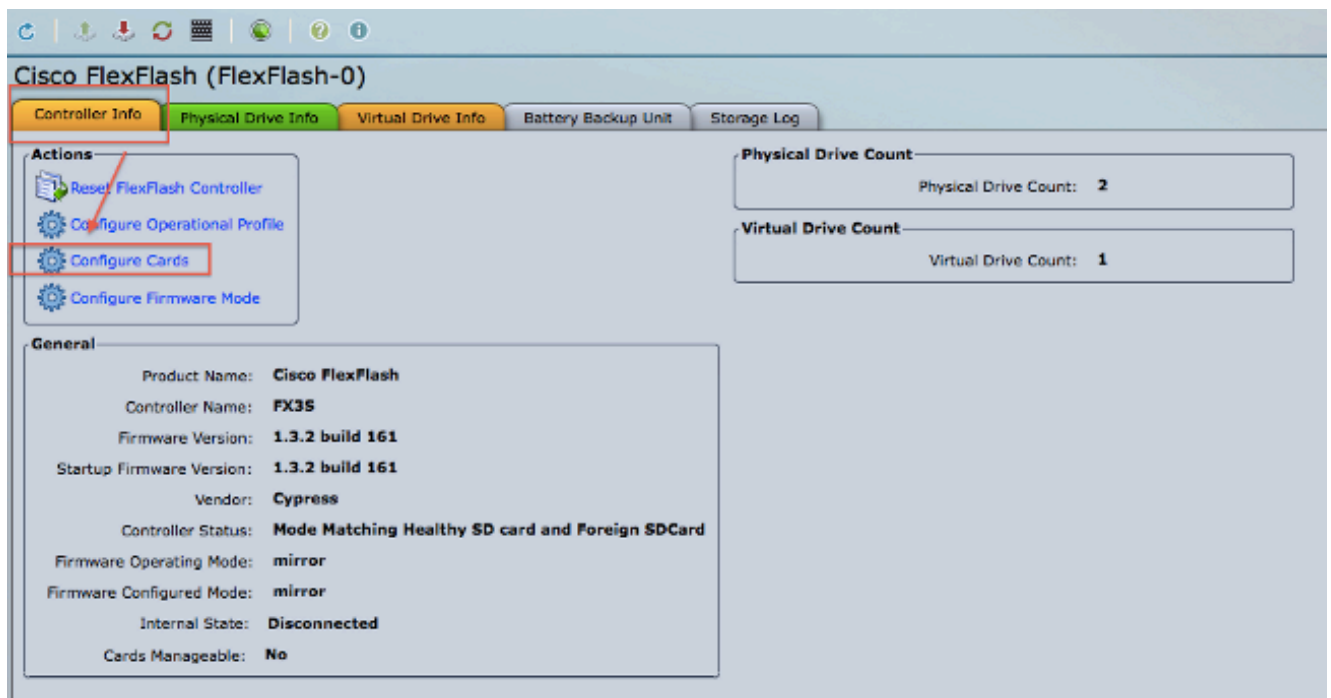
2. 导航至存储 > Cisco FlexFlash > 虚拟驱动器信息并验证虚拟驱动器状态:



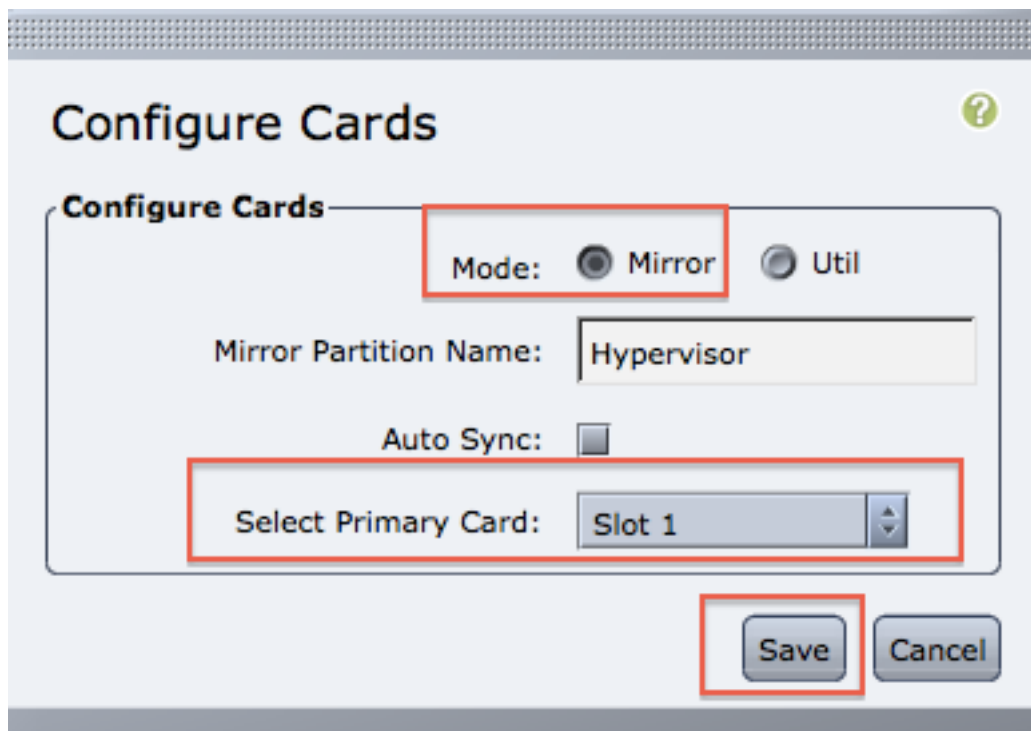
在这种情况下，状态显示“已降级”。物理驱动器也可能显示不正常:



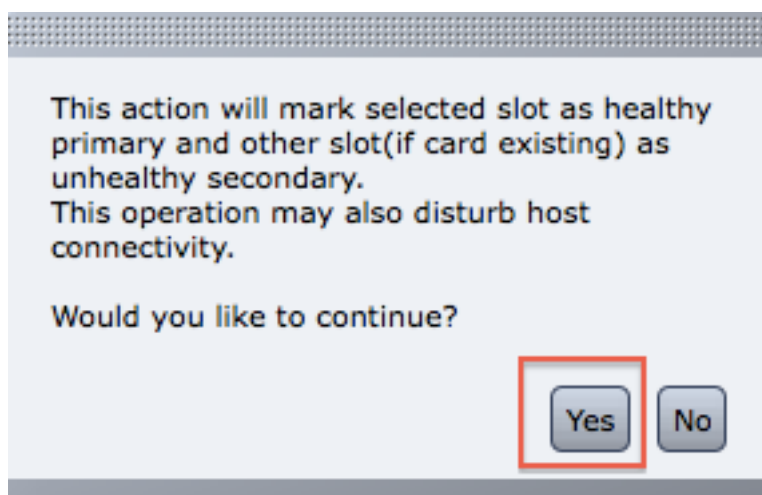
3. 导航到控制器信息>配置卡以配置独立磁盘冗余阵列(RAID)镜像：



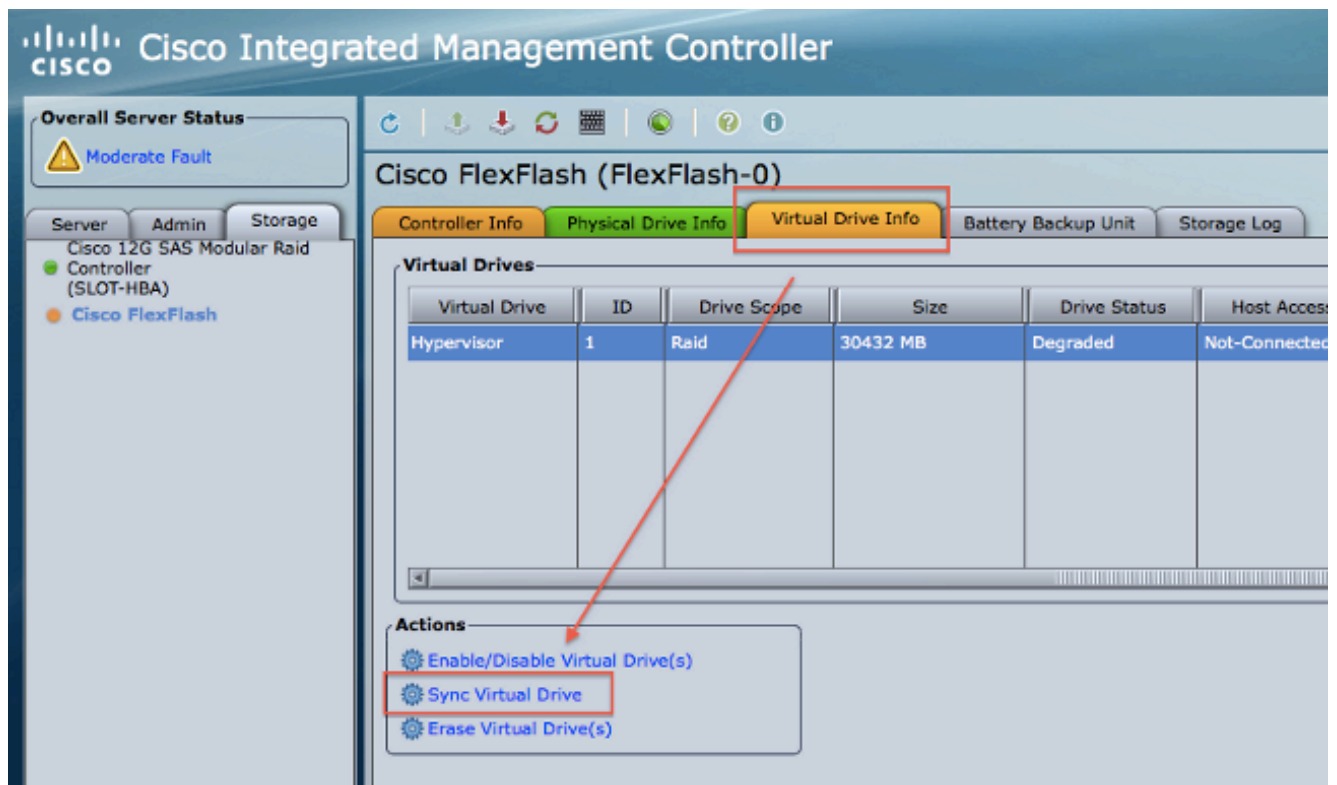
4. 在“模式”字段中，单击“镜像”单选按钮。在Select *Primary Card*(选择主卡)字段中，从下拉列表中选择Slot 1。完成后，单击“保存”：



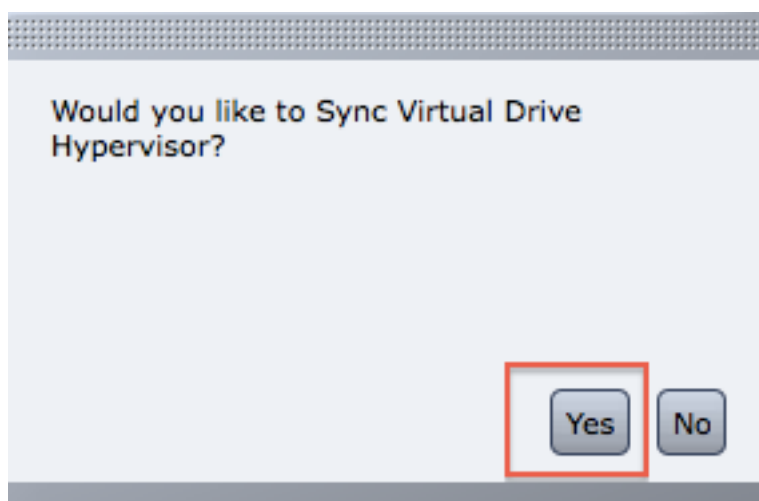
5. 单击是继续：



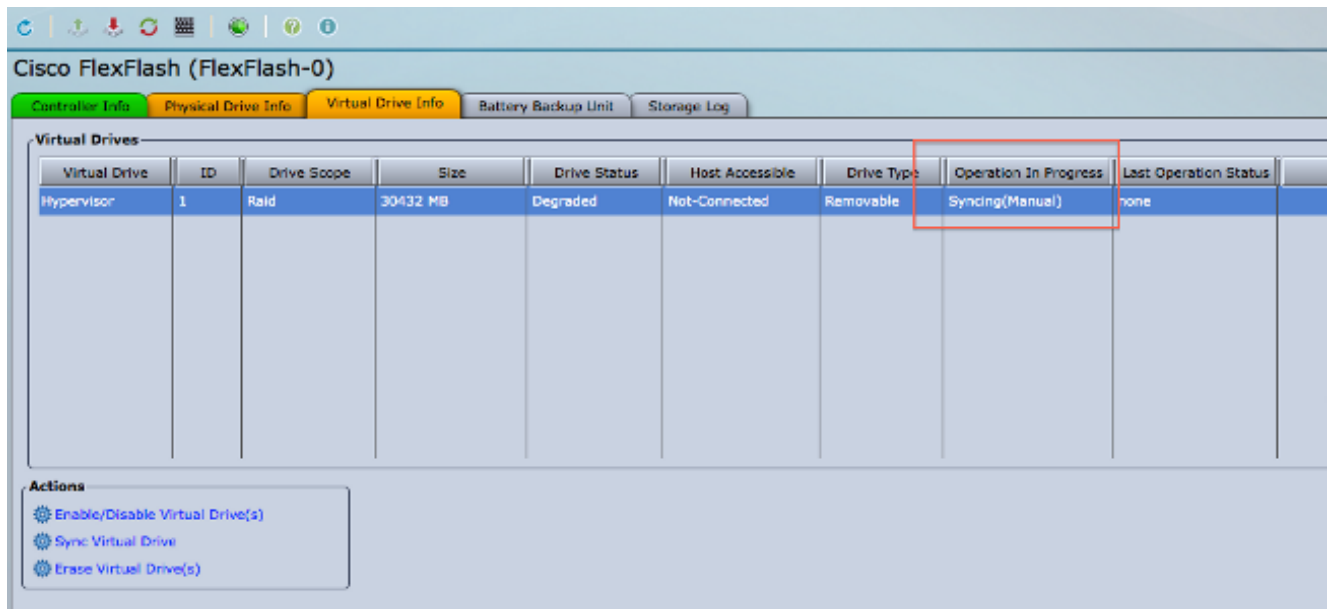
6. 导航至**虚拟设备信息**>**同步虚拟驱动器**以手动同步RAID镜像：



7. 当出现以下提示时，单击“是”：



8. 检查正在进行的工序的状态:



在这种情况下，进度显示同步（手动）。经过一段时间（最多两小时）后，同步操作完成，所有状态指示灯变为绿色：

