

如何从RateMux C6920检索和更改IP地址

Contents

[Introduction](#)

[开始使用前](#)

[Conventions](#)

[Prerequisites](#)

[Components Used](#)

[如何连接到RateMux](#)

[连接过程使用超级终端](#)

[连接过程使用connect.exe程序](#)

[如何从RateMux检索IP地址](#)

[如何更改在RateMux Power PC卡的IP地址](#)

[Related Information](#)

[Introduction](#)

本文提供程序给如何检索或更改Cisco 6920 RateMux的IP地址。

Note: 本文的信息根据Cisco RateMux版本2.5。关于Ratemux 6920的说明，请参见[数据表或宣传单页- Cisco 6920 RateMUX Advanced MPEG-2 Multiplexer](#)。

Note: 在Cisco RateMux版本2.3以后，6920附有10.0.0.200的一个固定IP地址。这是为了实现Cisco路由器的初始配置。如果运行早版本，本文描述[如何从RateMux检索IP地址](#)。

[开始使用前](#)

[Conventions](#)

有关文档规则的详细信息，请参阅 [Cisco 技术提示规则](#)。

[Prerequisites](#)

本文读者应具备以下方面的知识：

- 数字式编程
- 卫星接收器
- 编码器
- MPEG-2传输
- 求积分法调幅(QAM)
- 数字转发器接口(DHEI)
- 数字视频广播异步Serial interfaces (DVB-ASI)标准

- 有选择性的比特率费率降低

Components Used

本文档中的信息基于以下软件和硬件版本。

- 有PowerPC卡的Cisco RateMux 6920
- 软件connect.exe和超级终端在您的PC装载了
- 以太网交叉电缆

本文档中的信息都是基于特定实验室环境中的设备创建的。All of the devices used in this document started with a cleared (default) configuration.如果您是在真实网络上操作，请确保您在使用任何命令前已经了解其潜在影响。

如何连接到RateMux

PowerPC卡有一个以太网端口和一个调试端口。您能使用这两个端口访问RateMux。请参阅下面图1。

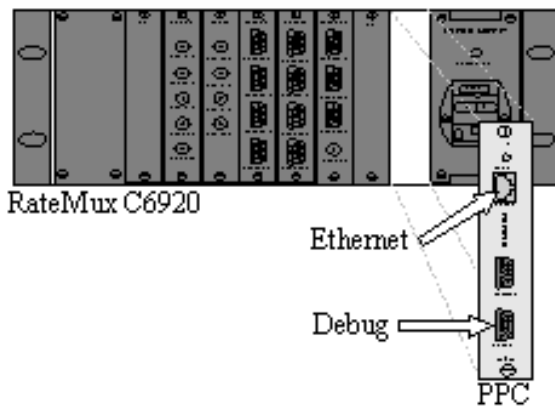


图 1：在Cisco RateMux 6920数字视频的PowerPC卡

使用[超级终端](#)和[connect.exe程序](#)，以下两个部分描述如何连接到RateMux。

连接过程使用超级终端

使用超级终端，遵从下面提供的说明连接到RateMux：

1. 连接从调试端口的一串行电缆RS232在PowerPC卡到您的PC的串行端口。**Note:** 没有使用终端端口。

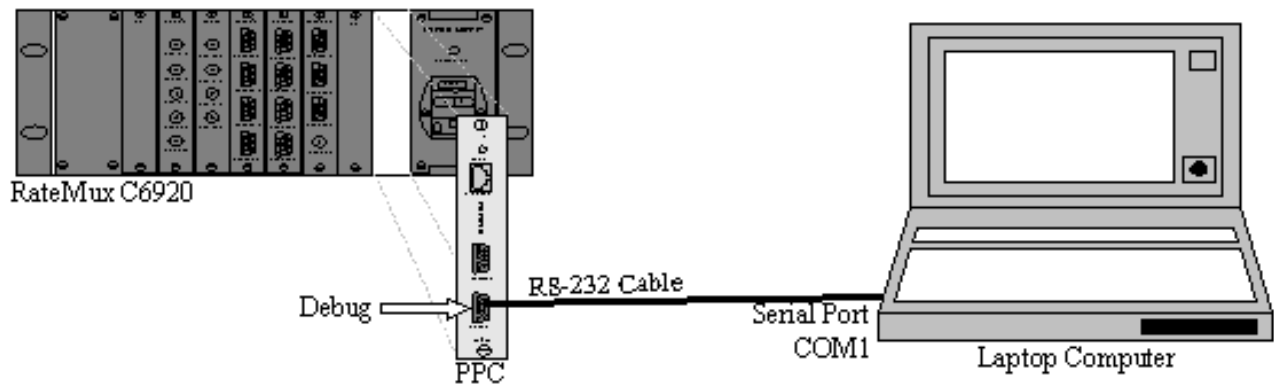


图 2：连接拓扑使用超级终端

2. 启动在COM1的一次超级终端会话与以下设置：比特每秒= 57600数据位= 8奇偶校验=无结束位= 1流控制=无图3显示超级终端设置的图片。

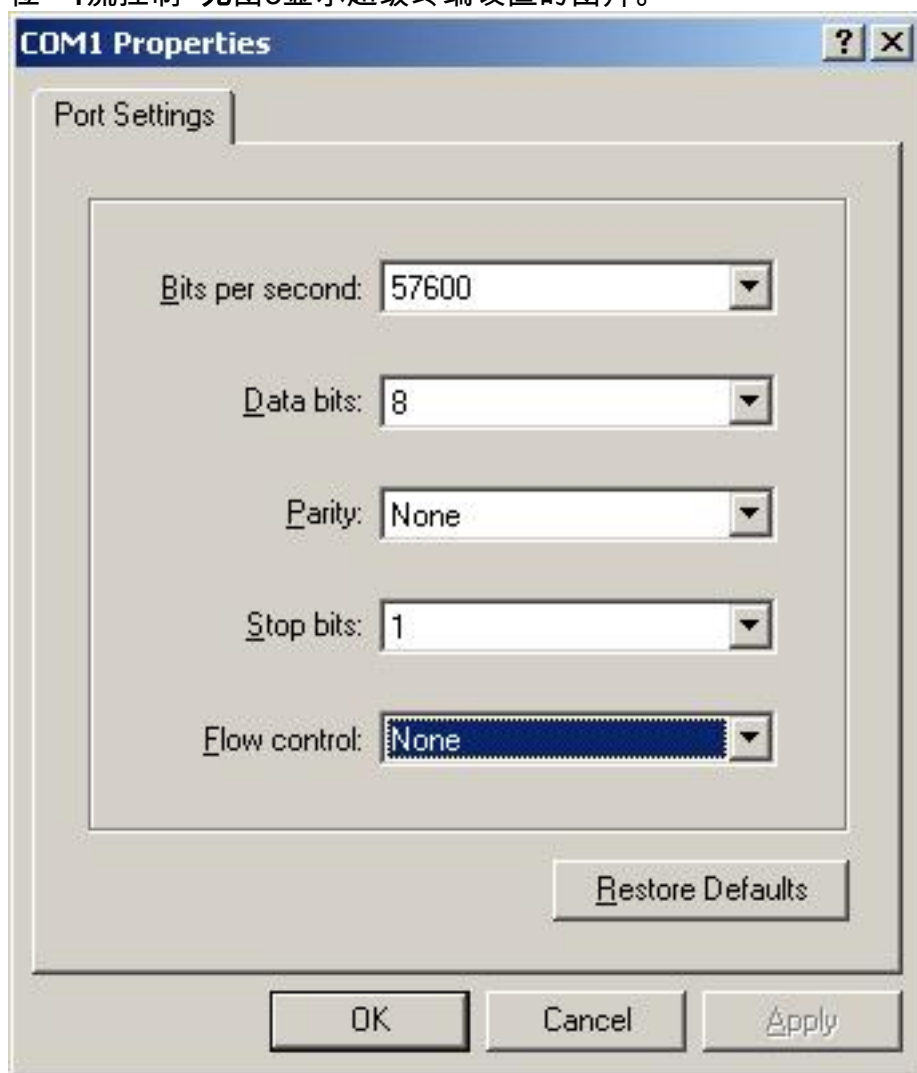


图 3：连接的超级终端设置

到RateMux

3. 启用RateMux Power OFF。
4. 启动**超级终端**。
5. 选择**呼叫**从超级终端菜单棒。
6. 在RateMux的功率。
7. 在10秒打开以内RateMux，请选择从HyperTerminal Call菜单**连接**。
8. 点击在Open窗口的鼠标光标在超级终端屏幕。
9. 请点击**进入**或**空格键**近似一次每秒，直到连接被建立。最初的少数线路显示Cisco 6920和IP和以太网MAC地址使用的启动装载程序修订版号。参见下面的图4。

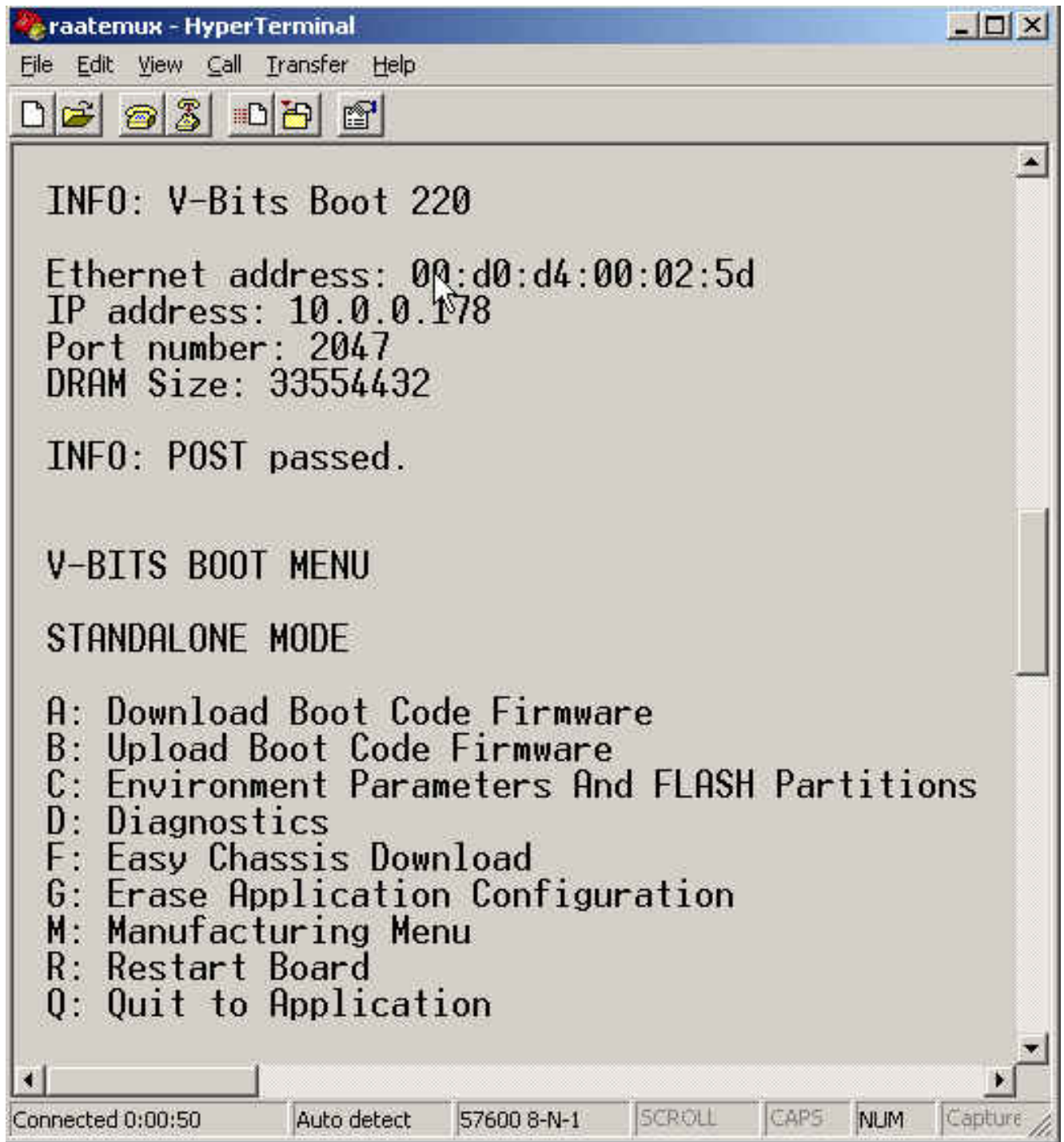


图 4：显示在超级终端在关机并重新开机RateMux以后

[连接过程使用connect.exe程序](#)

另一方法访问RateMux是通过启动connect.exe程序。Cisco建议您在桌面或您的PC放置此程序快捷方式。Connect.exe通过以太网建立从PC的连接与RateMux。这可以是实现的使用网络连接或交叉连接以太网电缆。参见下面的图5。

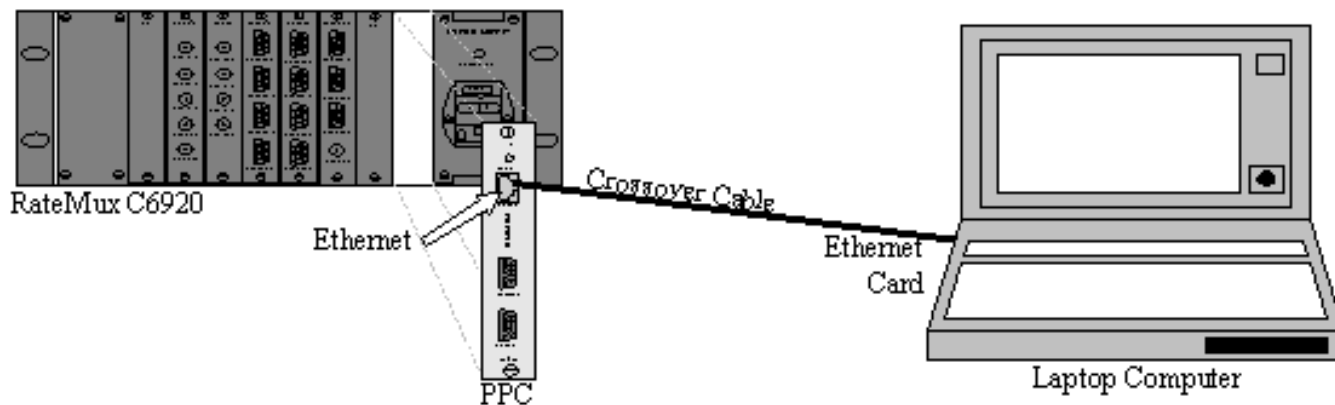


图 5：连接使用以太网端口和connect.exe程序

Note: 如果没有交叉电缆，您能使用两个直通电缆连接到一台普通的集线器。

当使用交叉电缆或集线器时：

- 切记PC的IP地址和RateMux在相同子网。
- 保证您有在您的PC定义的正确网关。

您能更改您的PC TCP/IP属性完成此。

一旦物理的连接，请使用以下步骤建立通信。

1. 供给RateMux OFF动力。



2. 通过双击启动connect.exe程序在图标。
3. 点击**连接**。
4. 点击**连接**在连接目录下，输入RateMux的IP地址，并且点击OK键。
5. 在RateMux的功率。
6. 请点击在Open窗口的光标并且达**进入或空格键**，直到连接被建立。在连接被建立以后，图6显示connect.exe窗口。

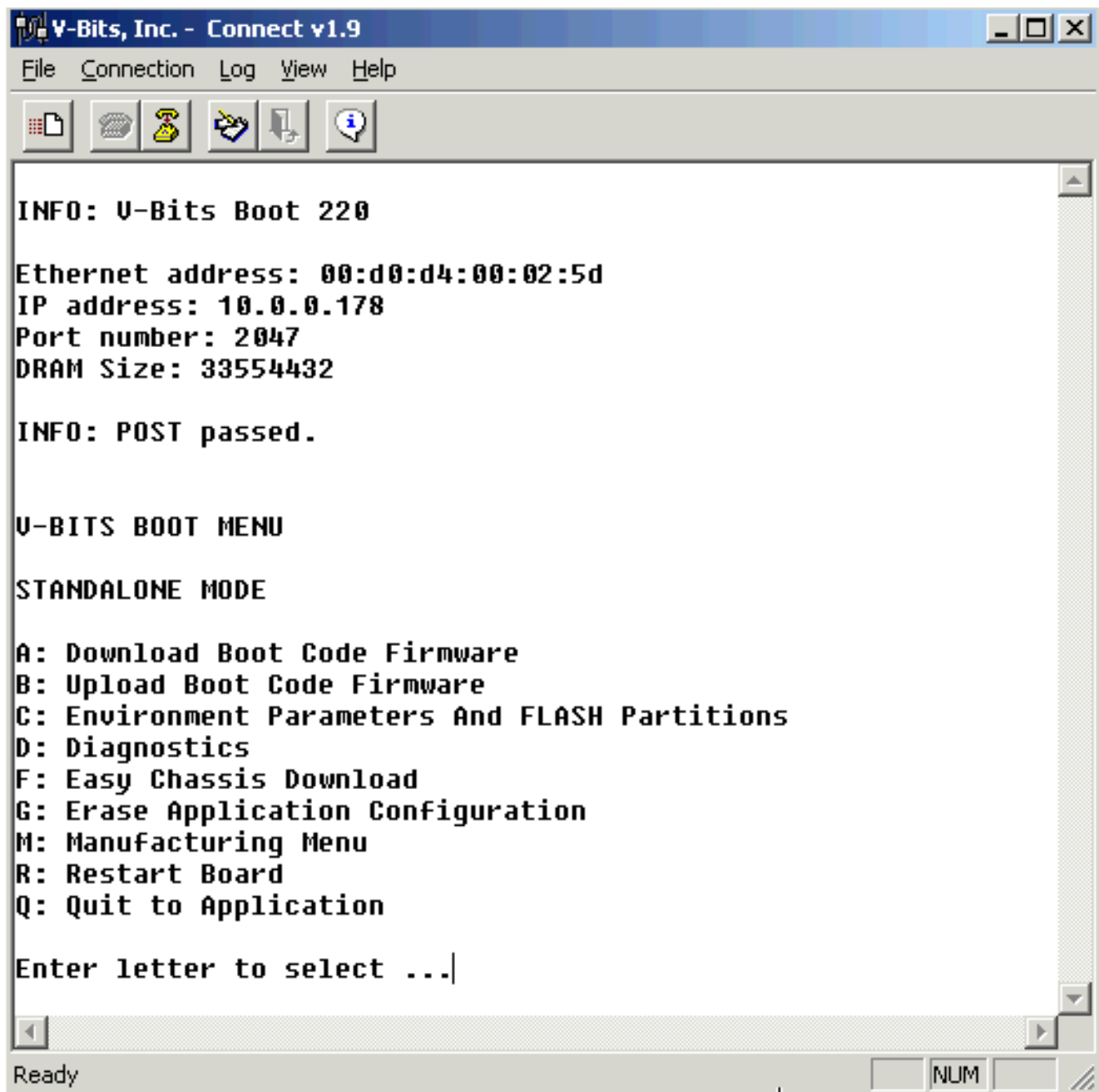


图 6 : Connect.exe窗口，在与RateMux的连接被建立了后

[如何从RateMux检索IP地址](#)

通常，唯一IP地址分配到在RateMux的PowerPC模块。产生的IP地址在网络10.0.0.0。您的Web浏览器使用此预分配的IP地址与Cisco 6920完全联络。此IP地址在Cisco 6920的一个标签被打印。

Note: 对于版本2.3和以上，RateMux附有10.0.0.200的默认IP地址。

有时Cisco 6920没有IP地址标签。要确定IP地址请遵从下面程序：

1. 遵从在[超级终端程序的](#)步骤连接到RateMux。
2. 一旦连接被建立，IP地址出现在输出的第二行。在图显示的示例中4，IP地址是10.0.0.178。

[如何更改在RateMux Power PC卡的IP地址](#)

多数时间能远程访问RateMux是理想的。然而，预定义的地址可能不在您的网络机制。IP地址在与255.0.0.0和网关10.0.0.1掩码的10.0.0.0网络通常出现。有255.255.255.0 10.0.0.6掩码和网关也普通。

在这种情况下，更改PowerPC卡的IP地址是理想的。这可以通过超级终端或connect.exe执行。然而，使用超级终端是推荐。注意，当曾经connect.exe时，您必须第一组在您的PC的TCP/IP设置是在相同子网作为RateMux。当更改此IP地址时，您将需要更加设在您的PC的TCP/IP设置获得连接。

1. 使用[超级终端程序](#)，连接到RateMux。
2. 一旦有已建立连接，您将得到菜单类似于那个在[表4](#)。从菜单请选择三个选项以下顺序：选择**C：环境参数和闪存分区**。选择**B：环境配置**。选择**B：更改环境参数**。
3. 在此以后，提示您输入几个不同的参数。您只需要更改下列之一：网关子网掩码IP地址其他参数，被按下的**ENTER**。在本例中您更改：对172.22.86.1的网关子网掩码到255.255.254.0对172.22.87.6的IP地址
4. 类型**S**：保存对保存配置的**FLASH**的环境参数。
5. 键入**A**：列出环境参数查看用于的当前配置查看在RateMux的设置。

[Related Information](#)

- [Field Notice：Cisco 6920 RateMux PowerPC卡暂停](#)
- [数据表或宣传单页- Cisco 6920 RateMUX Advanced MPEG-2 Multiplexer](#)