

电缆调制解调器配置常见问题

目录

[简介](#)

[默认桥接配置看似什么类似Cisco电缆调制解调器？](#)

[如何配置路由的—Cisco电缆调制解调器？](#)

[如何将电缆调制解调器配置为路由器进行网络地址转换 \(NAT\)？](#)

[如何在没有网守的情况下配置电缆网关以实现静态 VoIP？](#)

[如何在电缆环境中配置 H.323 RAS VoIP？](#)

[如何在电缆调制解调器上配置 IPSec？](#)

[如何在电缆调制解调器上配置 GRE？](#)

[什么是cable-modem boot admin 2命令和cable-modem boot oper 5的含义，出现在一些电缆调制解调器的电缆接口下？](#)

[什么电缆调制解调器是DOCSIS 1.1兼容的？](#)

[相关信息](#)

简介

本文讨论常见问题(FAQ)关联与Cisco电缆调制解调器配置。

Q. 默认桥接配置看似什么类似Cisco电缆调制解调器？

A. 当uBR9xx被拉出方框并且被加电时，实行作为网桥。切记主机的默认网关在网桥背后必须是有线调制解调器终端系统(CMTS)的电缆备用IP地址。在本例中，使用运行Cisco IOS软件版本12.1(1)T的uBR924。

这是什么默认配置看似类似作为网桥uBR924一次来联机：

```
Router#show run
Building configuration...

Current configuration:
!
! No configuration change since last restart
!
version 12.1
no service pad
service timestamps debug uptime
service timestamps log uptime
no service password-encryption
!
hostname Router
!
!
clock timezone - -8
ip subnet-zero
```

```

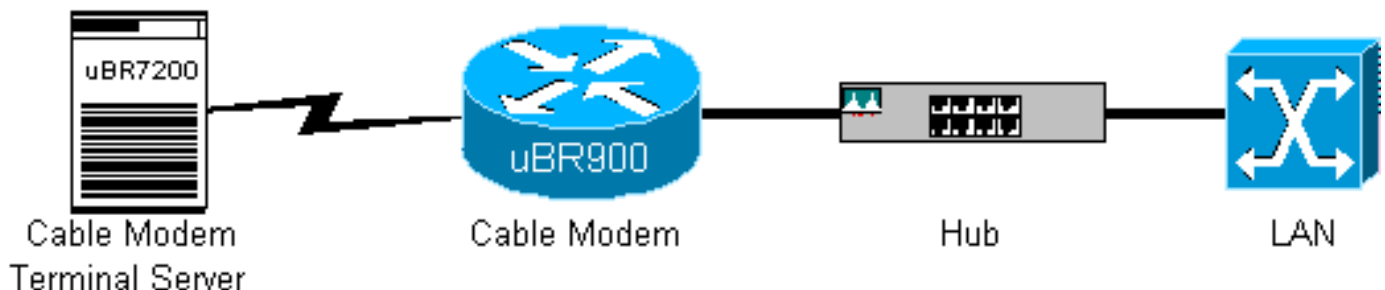
no ip routing
!
!
voice-port 0
  input gain -2
!
voice-port 1
  input gain -2
!
!
interface Ethernet0
  ip address 10.2.3.6 255.255.255.0
  no ip route-cache
  bridge-group 59
  bridge-group 59 spanning-disabled
!
interface cable-modem0
  ip address negotiated
  no ip route-cache
  cable-modem downstream saved channel 525000000 7 1
  cable-modem Mac-timer t2 40000
  bridge-group 59
  bridge-group 59 spanning-disabled
!
ip default-gateway 10.2.3.1
ip classless
no ip http server
!
snmp-server engineID local 00000009020000021685B644
snmp-server packetsize 2048
snmp-server manager
!
line con 0
  transport input none
line vty 0 4
!
end

```

Router#

关于路由和桥接配置的更详细信息，参考[桥接电缆接口示例配置和验证](#)。

Q. 如何配置路由的Cisco电缆调制解调器？



A. uBR9xx有一个四端口的以太网集线器在单元(4背面在uBR904)。电缆调制解调器是网桥设备箱外。完成这些步骤配置uBR9xx作为路由器：

1. 从Ethernet0 (e0)和有线调制解调器的有线调制解调器接口删除生成禁用默认的bridge-group 59命令和的网桥群组59。
2. 发出在uBR9xx的no cable-modem compliant-bridge命令在电缆0接口下。

```
Router#configure terminal
```

```
Enter configuration commands, one per line. End with CNTL/Z.
Router(config)#interface e0
Router(config-if)#no bridge-group 59

Router(config-if)#no bridge-group 59 spanning-disabled
Router(config-if)#interface cable 0
Router(config-if)#no bridge-group 59 spanning-disabled
Router(config-if)#no bridge-group 59
Router(config-if)#no cable-modem compliant bridge
Router(config-if)#exit
Router(config)#ip routing
Router(config)#^Z
```

Router#**注意**：必须设置PCs的默认网关在uBR9xx或Cable Voice Adapter 120 (CVA120)网桥背后为在CMTS的电缆备用IP地址。当有线调制解调器配置作为路由器时，主机的默认网关对应于有线调制解调器的e0接口。这是什么uBR904的配置作为路由器看上去象：

```
Router#configure terminal
Enter configuration commands, one per line. End with CNTL/Z.
Router(config)#interface e0
Router(config-if)#no bridge-group 59

Router(config-if)#no bridge-group 59 spanning-disabled
Router(config-if)#interface cable 0
Router(config-if)#no bridge-group 59 spanning-disabled
Router(config-if)#no bridge-group 59
Router(config-if)#no cable-modem compliant bridge
Router(config-if)#exit
Router(config)#ip routing
Router(config)#^Z
Router#
```

您也需要了解限制关于在桥接模式的uBR9xx。关于路由的更详细信息和桥接配置，[为在路由模式的电缆请参考toBridging有线调制解调器配置示例和验证和配置示例和验证。](#)

Q. 如何将电缆调制解调器配置为路由器进行网络地址转换 (NAT) ?

A. 参考[使用cable-modem dhcp-proxy命令在Cisco的电缆调制解调器。](#)

Q. 如何在没有网守的情况下配置电缆网关以实现静态 VoIP ?

A. 参考的[使用h323v2静态映射配置有线调制解调器语音。](#)

Q. 如何在电缆环境中配置 H.323 RAS VoIP ?

A. 参考的[使用与网守动态映射的H323v2进行电缆调制解调器的语音配置。](#)

Q. 如何在电缆调制解调器上配置 IPsec ?

A. 参考的[有线IPSec配置示例和调试。](#)

Q. 如何在电缆调制解调器上配置 GRE ?

A. 参考的[电缆上的GRE通道配置示例和验证。](#)

Q. 什么是cable-modem boot admin 2命令和cable-modem boot oper 5的含义，出现在一些电缆调制解调器的电缆接口下？

A. Cisco IOS命令 **cable-modem boot admin 2**和 **cable-modem boot oper 5**被添加在电缆调制解调器的电缆接口下能支持关于恢复的DOCSIS工程变更通知从失败的软件升级。那些 **should**命令在任何情况下不更改或删除。自Cisco IOS软件版本12.1(3)T，这些命令从配置隐藏，解释一些电缆调制解调器为什么显示这些命令，并且一些不。

Q. 什么电缆调制解调器是DOCSIS 1.1兼容的？

A. 参考的[CableHome™ - DOCSIS® -数据包Cable®合格产品](#)。

相关信息

- [宽带电缆产品支持](#)
- [技术支持 - Cisco Systems](#)