

Советы по установке Cisco Aironet Client Adapter для Windows NT версии 4.0

Содержание

[Введение](#)

[Предварительные условия](#)

[Требования](#)

[Используемые компоненты](#)

[Условные обозначения](#)

[Определите, какие прерывания используются](#)

[Установите драйверы](#)

[Дополнительные сведения](#)

Введение

[Мастер установки Cisco Aironet Client Adapter для Windows](#) автоматизирует установку Aironet Client Utility (ACU) и отнесенных драйверов, и отрегулировал ресурсы системы, таким образом, аппаратные средства могут взаимодействовать соответственно с Windows. В унаследованных установках, где тот мастер не используется, необходимо использовать альтернативный способ установки. Процедура для установки карты Cisco Aironet Client Adapter на платформе Windows NT отличается от процесса установки на других Платформах Windows. Этот документ описывает метод для установки IRQ и номеров Порта ввода-вывода, используемых Платой клиентского адаптера.

Предварительные условия

Требования

Читатель должен быть знаком с Windows GUI и Панелью управления.

Используемые компоненты

Этот документ применим к любой платформе, которая выполняет версию 4.0 Windows NT.

Сведения, представленные в этом документе, были получены от устройств, работающих в специальной лабораторной среде. Все устройства, описанные в этом документе, были запущены с чистой (стандартной) конфигурацией. В рабочей сети необходимо изучить потенциальное воздействие всех команд до их использования.

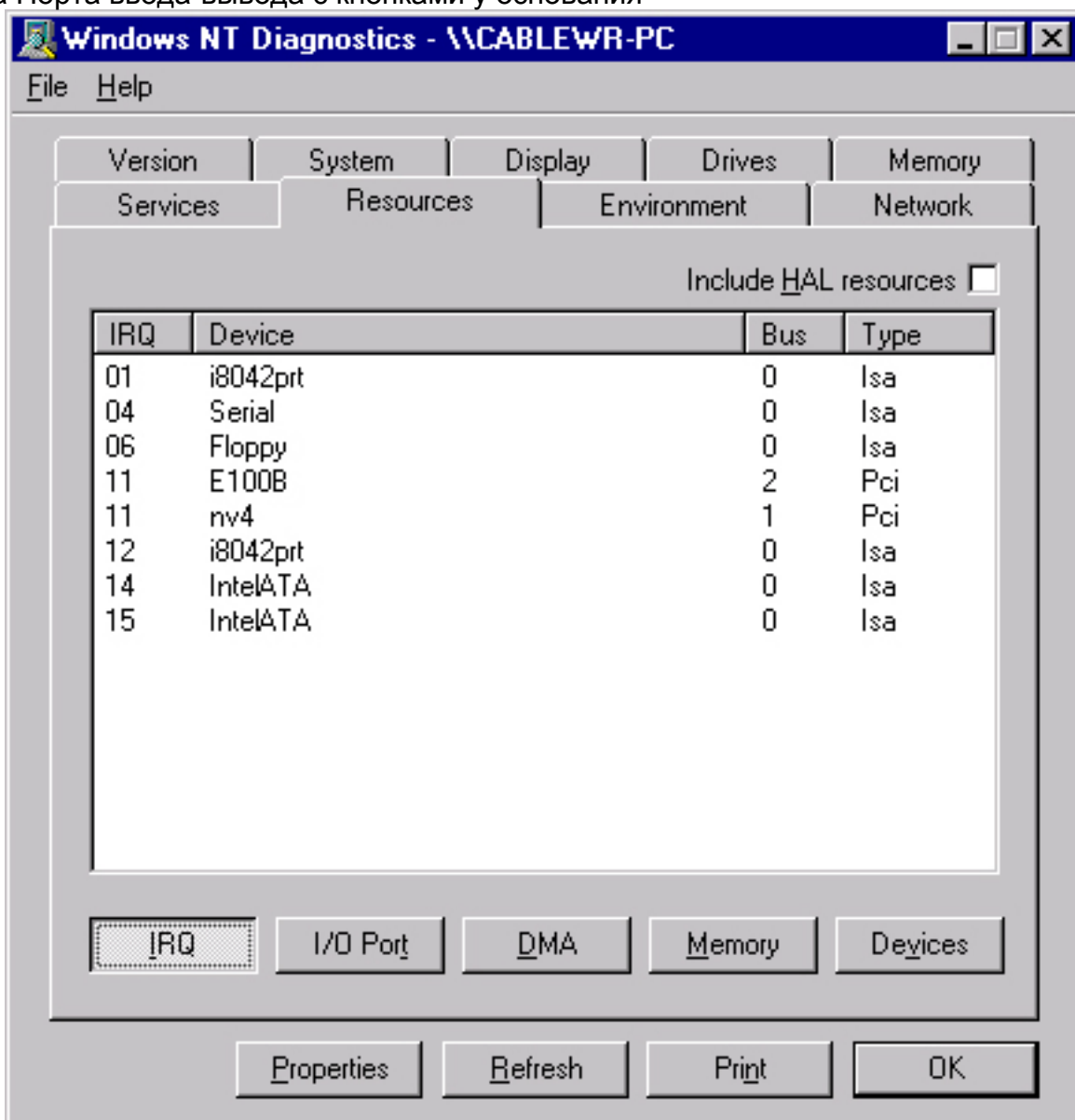
Условные обозначения

[Дополнительные сведения об условных обозначениях см. в документе Технические рекомендации Cisco. Условные обозначения.](#)

Определите, какие прерывания используются

Начиная с Windows NT v4.0 не поддерживает Plug and Play, необходимо определить доступный IRQ и номера Порта ввода-вывода. Чтобы сделать это в Windows NT, используйте эти шаги:

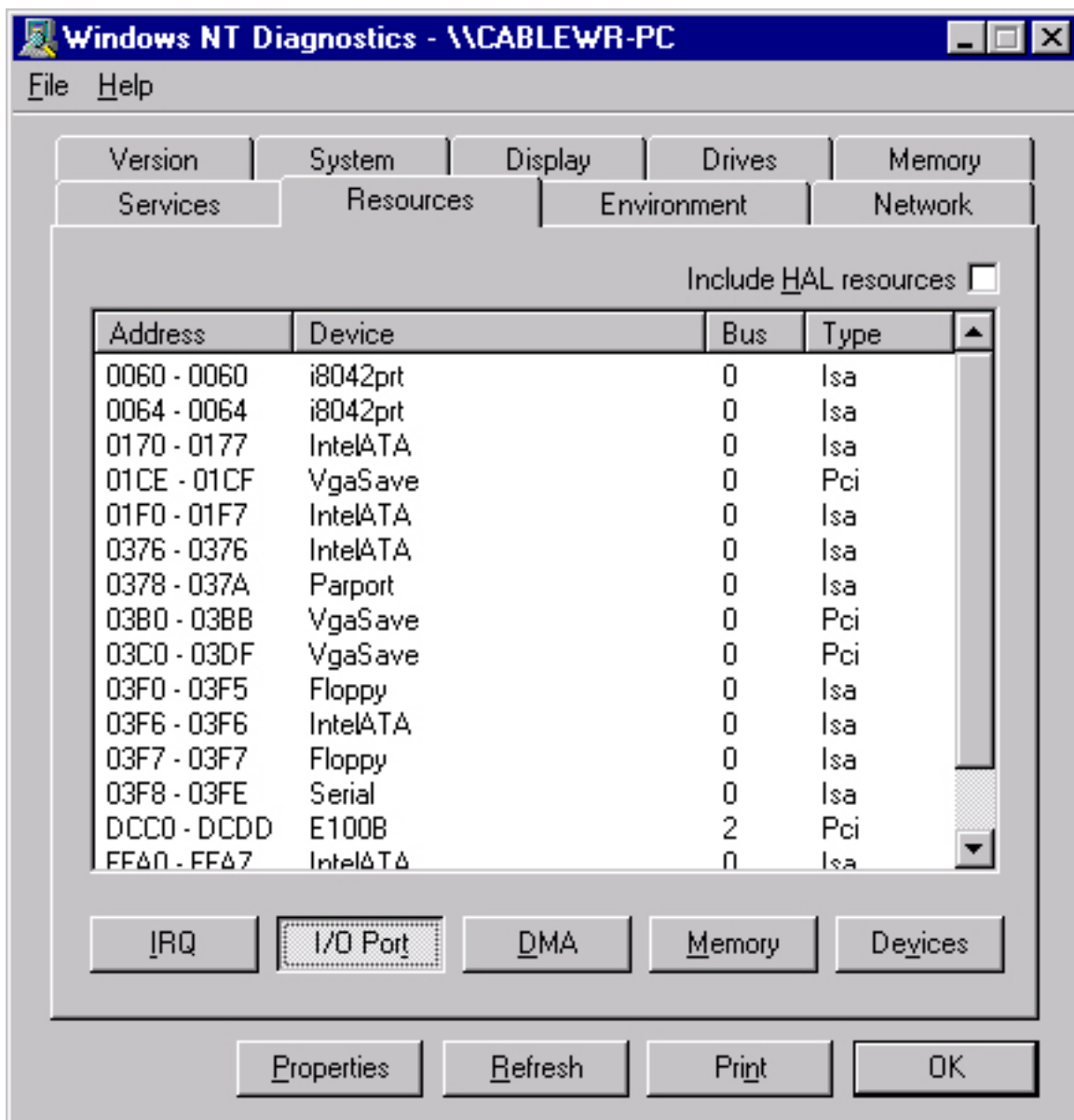
1. Перейдите **Запускаются** → **Программы** → **Средства администрирования** — **Диагностика** > **NT**:
2. В окне **Windows NT Diagnostics** нажмите **Вкладку Ресурсы**. Можно исследовать IRQ и номера Порта ввода-вывода с кнопками у основания



показа.

имечание: Это номера тот Windows NT отчёты; они - "not set" в

Пр



реестре.

Установите драйверы

Как только вы знаете, какой IRQ и номера Порта ввода-вывода уже используются, можно выбрать доступный IRQ и номера Порта ввода-вывода к используемому с картой Cisco Aironet Client Adapter. Например, для показанных показов, можно использовать IRQ 10 и Порт ввода-вывода 100.

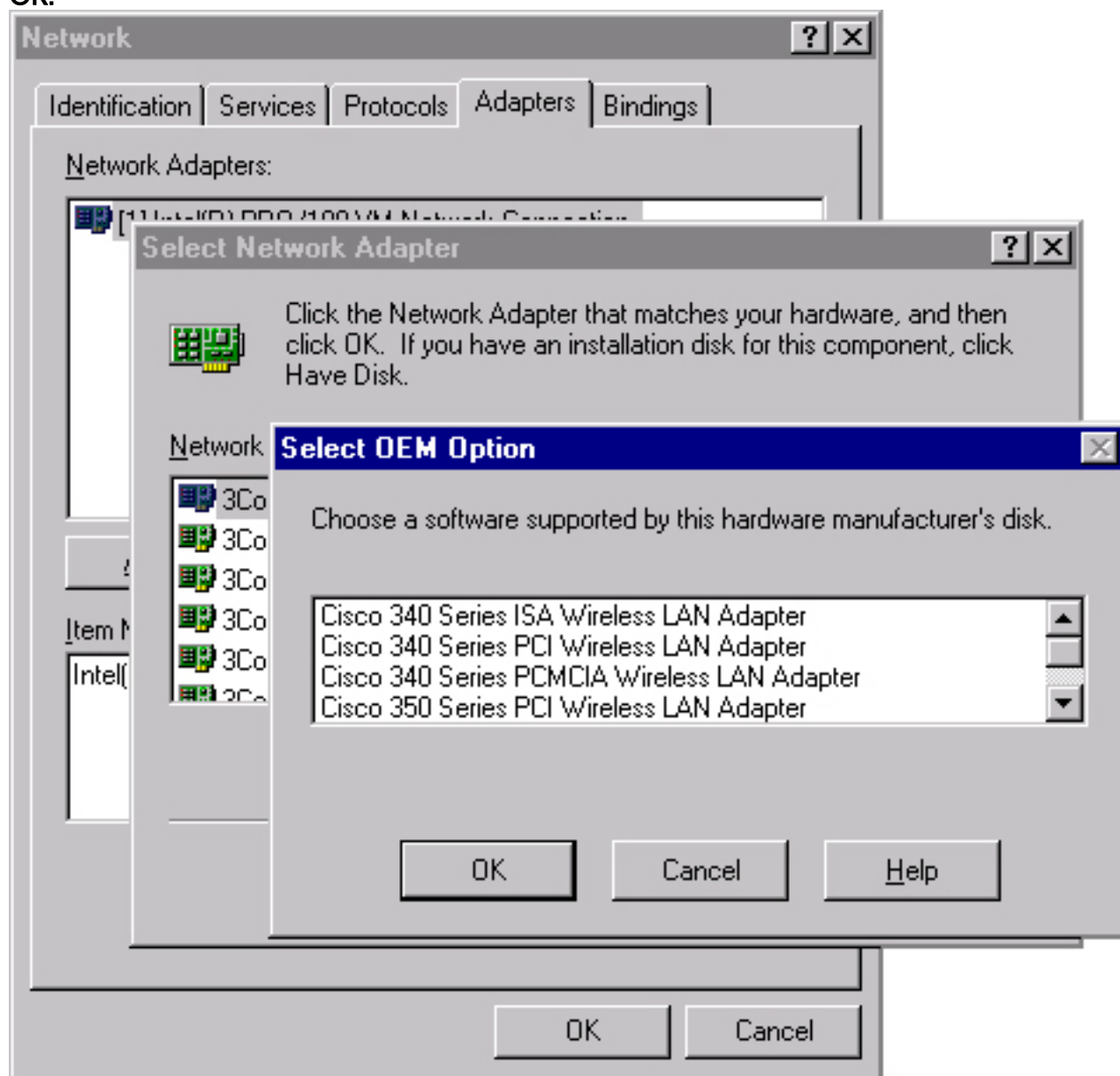
Если вы уже не сделали так, загружаете программное обеспечение Cisco Aironet от Центра ПО Cisco - Страница Wireless или идете непосредственно к Драйверу Windows и Странице служебной программы. Как только вы загрузили драйвер, самораспаковывающийся архив, извлеките его к дискете или к папке на жестком диске.

Примечание: При установке драйверов Windows NT не побуждает вас искать файлы. Необходимо ввести в полном пути к местоположению файлов. Поэтому, если у вас нет файлов на дискете, лучше извлекать загружаемые файлы к легкому, чтобы помнить местоположению, такие как `c:\temp`.

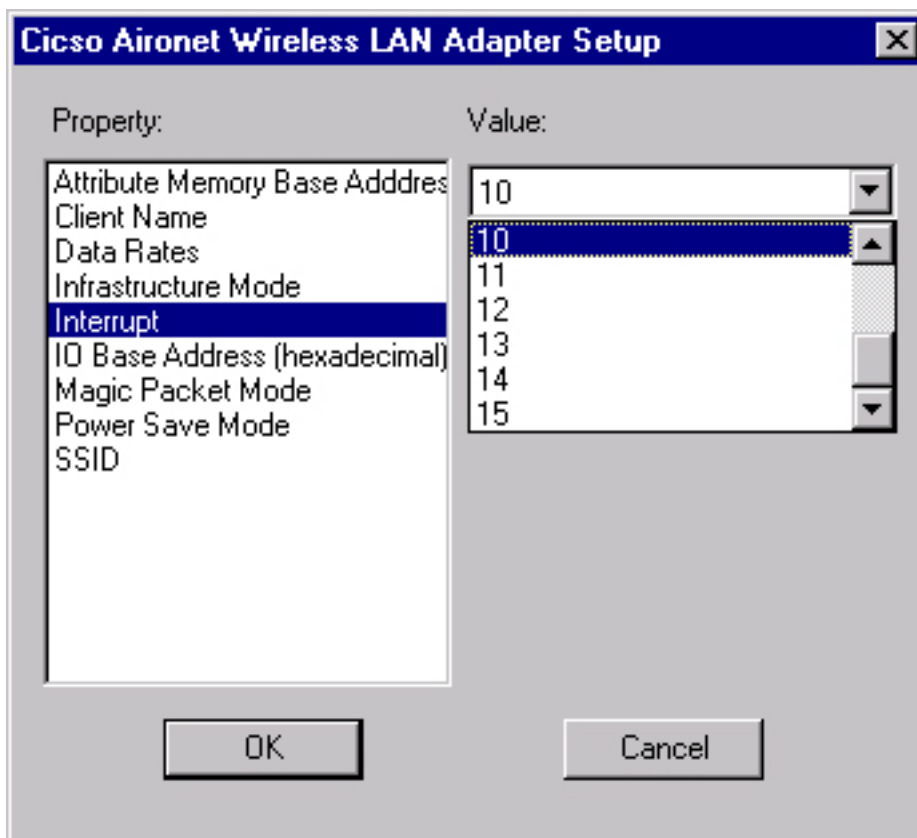
Выполните эти шаги для установки драйверов:

1. Выберите **Start**.

2. Выберите **Settings**.
3. Выберите **Control Panel**.
4. Выберите **Свойства сети**.
5. Нажмите **Вкладку Адаптер**.
6. **Нажмите Add**.
7. Вам предлагают выбрать соответствующий адаптер сети или выбрать драйвер от диска. Нажмите **Have Disk**.
8. Введите в пути к местоположению файлов.
9. В **Выбрать OEM Option box**, который появляется, выберите адаптер, который совпадает с вашей клиентской картой.
10. **Нажмите кнопку OK**.

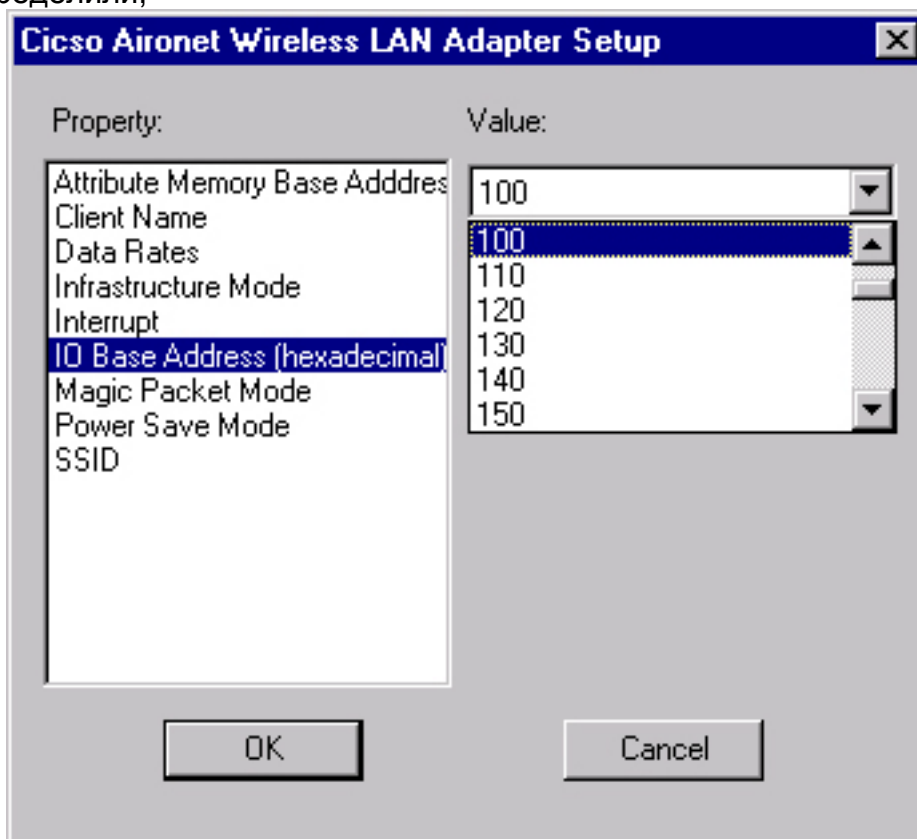


11. В **Окне настройки адаптера** выберите **Client Name** и введите уникальное имя клиента своего компьютера в диалоговом окне **Value**.
12. Выберите **SSID**. В диалоговом окне **Value** введите регистрозависимый SSID своей радиочастотной сети, которую можно получить от системного администратора.
13. Выберите **Interrupt** и выберите значение, которое вы ранее определили,



доступно.

14. Выберите (**шестнадцатеричный**) **IO Base Address** и выберите значение, которое вы ранее определили,



доступно.

15. Нажмите **OK** и **Close**.
16. **Microsoft TCP/IP Properties window** открывается. Если это не открывается, перейти **Мой компьютер** → **Панель управления** → **Сеть** → **Протоколы** → **TCP/IP** → **Свойства**.
17. Выполните один из них: Если ваш компьютер добирается, его IP-адрес от сервера DHCP — выбирают **Obtain an IP address от сервера DHCP**. Когда спросили, если вы хотите включить DHCP, нажмите **Yes** и **OK**. Если ваш компьютер не добирается, его

IP-адрес от сервера DHCP — выбирают **Specify an IP address** и вводят эту информацию, которую можно получить от системного администратора: IP-адрес, маска подсети, адрес шлюза по умолчанию вашего компьютера. Нажмите кнопку **OK**.

18. Когда предложено перезапустить ваш компьютер, удалите любые CD или гибкие диски и нажмите **Yes**. Установка драйвера завершена.

[Дополнительные сведения](#)

- [Технические примечания о продукте серии Cisco Aironet 350](#)
- [Техническая поддержка - Cisco Systems](#)