

# Установите Драйверы и Утилиты Windows 2000 для Cisco Aironet 340/350 серии клиентских адаптеров

## Содержание

[Введение](#)

[Предварительные условия](#)

[Требования](#)

[Используемые компоненты](#)

[Условные обозначения](#)

[Установка оборудования](#)

[Установите плату](#)

[Установка адаптера клиента PCI](#)

[Установите драйверы](#)

[Установка служебных программ](#)

[Проверка установки](#)

[Дополнительные сведения](#)

## Введение

Этот документ является расширенным руководством к установке драйверов Windows 2000 и утилит для Cisco Aironet 340 и 350 Клиентских адаптеров беспроводной сети. Эта установка в частности для предыдущих версий программного обеспечения клиентского адаптера, которые не используют файл Мастера Установки. Однако, если вам нужен последний связанный файл для клиентских адаптеров беспроводной локальной сети Cisco Aironet, которые используют Windows 98, 2000, Меня, NT или XP, переходят [к Мастеру установки Клиентского адаптера Aironet \(только зарегистрированные клиенты\)](#). См. [Главу 3 Руководства по установке и конфигурированию для Клиентских адаптеров Aironet](#) для получения дополнительной информации о том, как использовать Мастера установки для обновления клиентского программного обеспечения.

**Примечание:** Способы установки, описанные здесь, подобны используемым для Windows 95/98, Windows 98 и Windows NT. Существуют некоторые основные различия. См. [Установку Драйверов Windows 95/98 и Утилит](#), [Установки Драйвера для Windows 98](#) или [Установки Драйвера для Windows NT](#) для получения дополнительной информации.

## Предварительные условия

### Требования

Для завершения установки вам нужно:

- Плата клиентского адаптера для Cisco Aironet 340 или 350.
- Драйверы Windows 2000 и утилиты, которые могут быть найдены на CDROM, который сопровождал плату клиентского адаптера или который можно загрузить от [центра программного обеспечения для беспроводных устройств Cisco \(только зарегистрированные клиенты\)](#).

## Используемые компоненты

Сведения, содержащиеся в данном документе, касаются следующих версий программного обеспечения и оборудования:

- Переносной компьютер Toshiba Tecra 8000, выполняющий Microsoft Windows 2000 Professional
- Адаптер клиента Cisco Aironet AIR-PCM342 с загруженным микропрограммным обеспечением версии 4.23
- Спецификация интерфейсного сетевого драйвера (NDIS), версия 6.64
- Версия 4.15 Aironet Client Utility

Установки с помощью более новых версий драйверов и программного обеспечения являются тем же или подобный. См. *Руководство по установке и конфигурированию клиентских адаптеров беспроводной локальной сети Cisco Aironet для Windows* для клиентских адаптеров [серии 350](#) и [серии 340](#) для официальной документации.

Другое полезное и современные данные для установки могут быть найдены в Комментариях к выпуску и для [серии 340](#) и для [серии 350](#).

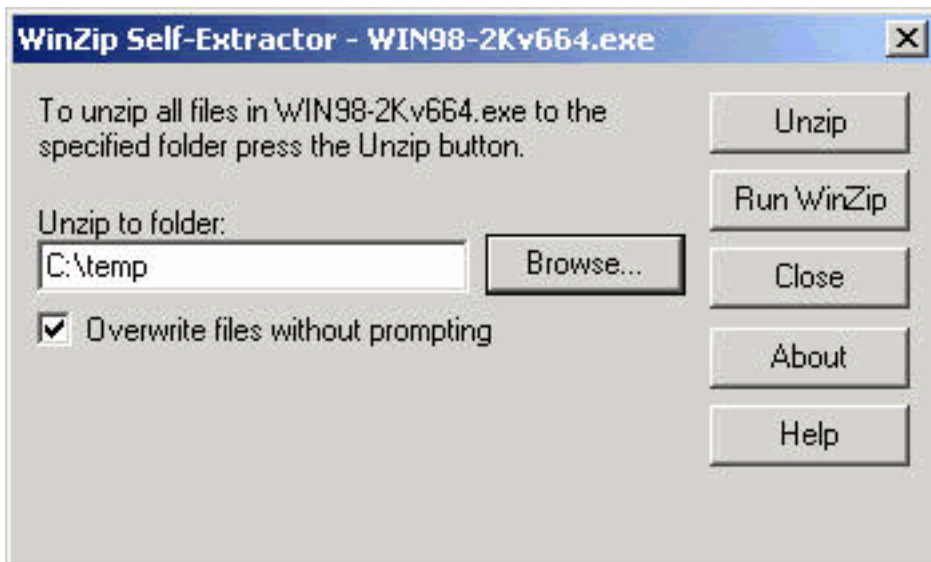
Сведения, содержащиеся в данном документе, были получены с устройств в специальной лабораторной среде. Все устройства, упомянутые в данном документе, начинали работу в конфигурации по умолчанию. Если вы работаете в действующей сети, гарантируете понимание потенциального воздействия любой команды сначала.

## Условные обозначения

[Дополнительные сведения об условных обозначениях см. в документе Условные обозначения технических терминов Cisco.](#)

## Установка оборудования

**Примечание:** Если вы не имеете CDROM с правильными драйверами, загружаете драйверы перед заменой Network Interface Cards на компьютере с Cisco Aironet Client Adapter. Если вы загружаете драйвер, разворачиваете самораспаковывающийся архив во временную папку и обращаете внимание на путь папки, такой как **C:\temp**.



## [Установите плату](#)

Выполните эти действия для установки стандарта PC Card.

1. Исследуйте стандарта PC Card. Один конец карты имеет двойную строку, 68-pin разъём стандарта PC Card. Карта включена так, чтобы она могла быть вставлена только один путь в разъём карты ПК.
2. Держите стандарта PC Card логотипом Cisco, стоящим, и вставьте его в разъём карты ПК. Окажите только достаточно давления, чтобы удостовериться, что оно полностью усажено. **Внимание.** : Не вызывайте стандарта PC Card в разъём карты ПК вашего компьютера. Это может повредить и карту и слот.
3. Если стандарта PC Card не вставляет легко, сносит карту и повторно вставляет ее.

## [Установка адаптера клиента PCI](#)

Выполните эти шаги для установки Клиентского адаптера PCI.

1. Выключите компьютер и все компоненты.
2. Удалите крышку компьютера.
3. Удалите винт из вершины Задней панели ЦПУ выше пустого слота PCI. Этот винт держит металлического держателя на задней панели. **Примечание:** На большинстве PC Pentium слоты расширения PCI являются белыми. См. вашу документацию для идентификации разъема ПК.
4. Исследуйте клиентский адаптер. Когда адаптер установлен, разъём антенны и поверхность светодиодов из вашего компьютера и видим при замене покрытия. Базовый край адаптера является разъёмом, который вы вставляете в пустой слот расширения в ваш компьютер. **Внимание.** : Статическое электричество может повредить ваш клиентский адаптер. Перед удалением адаптера из антистатического пакета, выброс, статичный путем касания металлической части основанного ПК.
5. Наклоните адаптер так, чтобы разъём антенны и светодиоды могли уменьшиться посредством открытия в Задней панели ЦПУ. Нажмите клиентский адаптер в пустой слот, пока не будет твердо усажен разъём. **Внимание.** : Не вызывайте адаптер в слот расширения. Это может повредить и адаптер и слот. Если адаптер не вставляет легко, демонтирует адаптер и повторно вставляет его.

6. Повторно установите винт на задней панели ЦП и замените крышку компьютера.
7. Подключите антенну с 2 dBi к разъему антенны адаптера, пока это не будет непроницаемо для finger. Не чрезмерно затягивать. Для оптимального приема расположите антенну, таким образом, это подключено прямо.
8. Запустите компьютер.

## Установите драйверы

Выполните эти шаги для установки драйверов.

1. После вставки клиентского адаптера в вычислительное устройство Windows 2000 автоматически обнаруживают устройство и кратко отображают Найденное Новое Окно Найдено новое



оборудование.

о Update Device Driver Wizard открывает и ведет вас через процесс установки драйвера. Если вы имеете Адаптеры беспроводной сети Cisco Aironet series CDRM, вставляете его в ваш дисковод для компакт-дисков, то нажмите **Next**. **Примечание:** Если вы хотите загрузить более новые версии, перейти [к центру программного обеспечения для беспроводных устройств Cisco \(только зарегистрированные клиенты\)](#) и следовать инструкциям, которые, как находят там, загружали соответствующие файлы, если у вас нет драйверов, микропрограммного обеспечения или утилит, или.

2. В открывшемся окне Install Hardware Device Drivers можно выбрать действие мастера; для этого необходимо выбрать пункт Search for a suitable driver for my device и нажать кнопку **Next**.

## Found New Hardware Wizard

### Install Hardware Device Drivers

A device driver is a software program that enables a hardware device to work with an operating system.



This wizard will complete the installation for this device:



Cisco\_Systems 340\_Series\_Wireless\_LAN\_Adapter

A device driver is a software program that makes a hardware device work. Windows needs driver files for your new device. To locate driver files and complete the installation click Next.

What do you want the wizard to do?

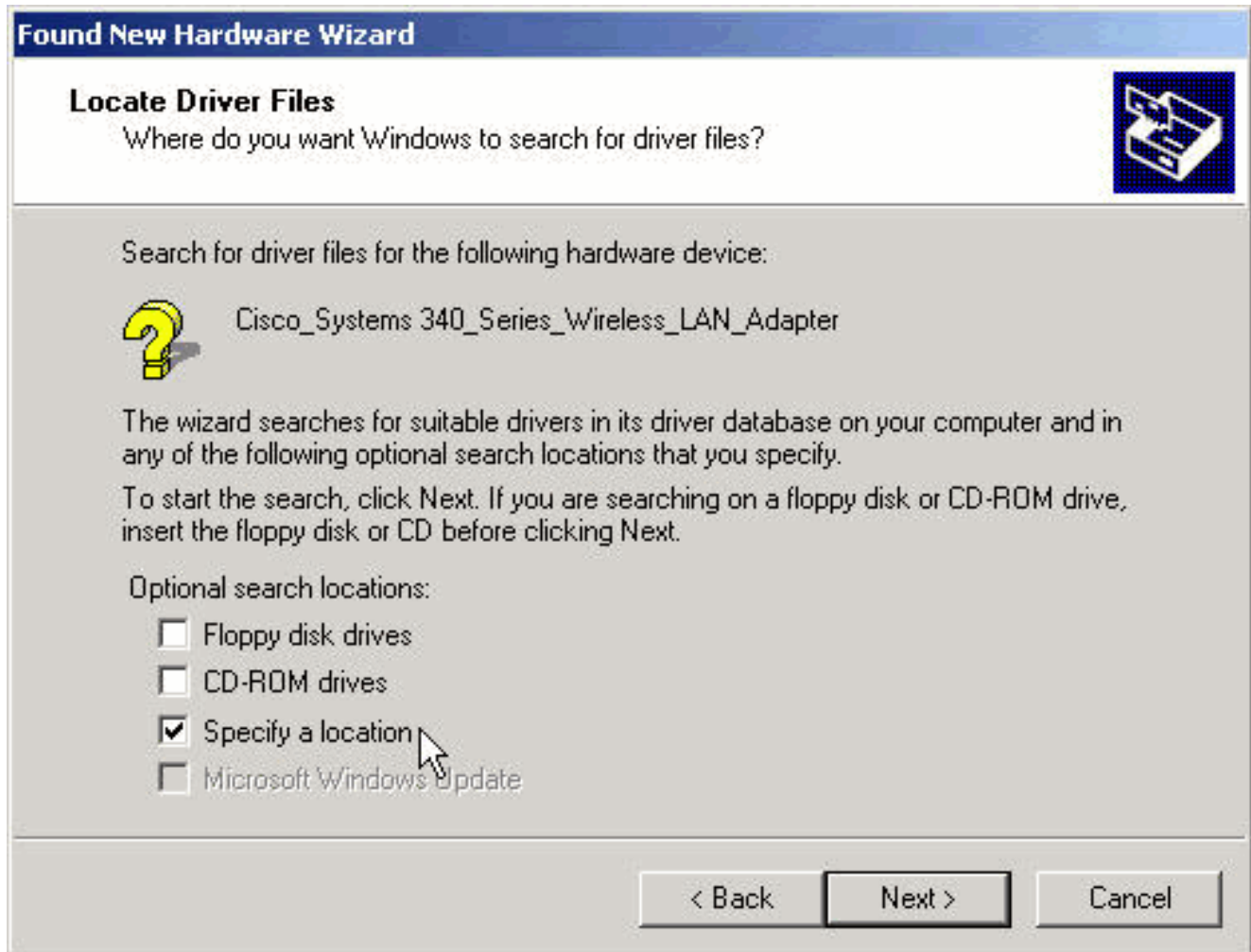
- Search for a suitable driver for my device (recommended)
- Display a list of the known drivers for this device so that I can choose a specific driver

< Back

Next

Cancel

3. Укажите расположение для поиска файлов драйверов. Если вы устанавливаете от гибкого диска, выберите **Дисководы для гибких дисков** и отмените выбор всех других опций. Вставьте гибкий диск с извлеченными файлами драйвера в дисковод для гибких дисков и нажмите **Next**. Если вы устанавливаете от CDROM, выберите **дисководы для компакт-дисков** и отмените выбор всех других опций. Вставьте Адаптеры беспроводной сети Cisco Aironet series CDROM в ваш дисковод для компакт-дисков и нажмите **Next**. Если вы устанавливаете от папки на жестком диске, выберите **Specify местоположение** и отмените выбор всех других опций. **Нажмите кнопку Next**.



Если вы выбрали **Specify местоположение**, мастер делает запрос вас для местоположения файлов драйвера. Введите путь для папки, где вы извлекли файлы, и нажмите **ОК**. **Примечание:** Если вы выбрали **Дисководы для гибких дисков** или **дисководы для компакт-дисков**, но не вставили диск в соответствующий дисковод перед нажатием **Next**, этот тот же запрос появляется. Вставьте соответствующий диск и нажмите **ОК** для продолжения.



4. После обнаружения мастером файлов установки и отображения драйвера для адаптера клиента нажмите кнопку "Next", чтобы скопировать необходимые файлы.

## Found New Hardware Wizard

### Driver Files Search Results

The wizard has finished searching for driver files for your hardware device.



Cisco\_Systems 340\_Series\_Wireless\_LAN\_Adapter

Windows found a driver for this device. To install the driver Windows found, click Next.



c:\temp\netx500.inf

< Back

Next >

Cancel

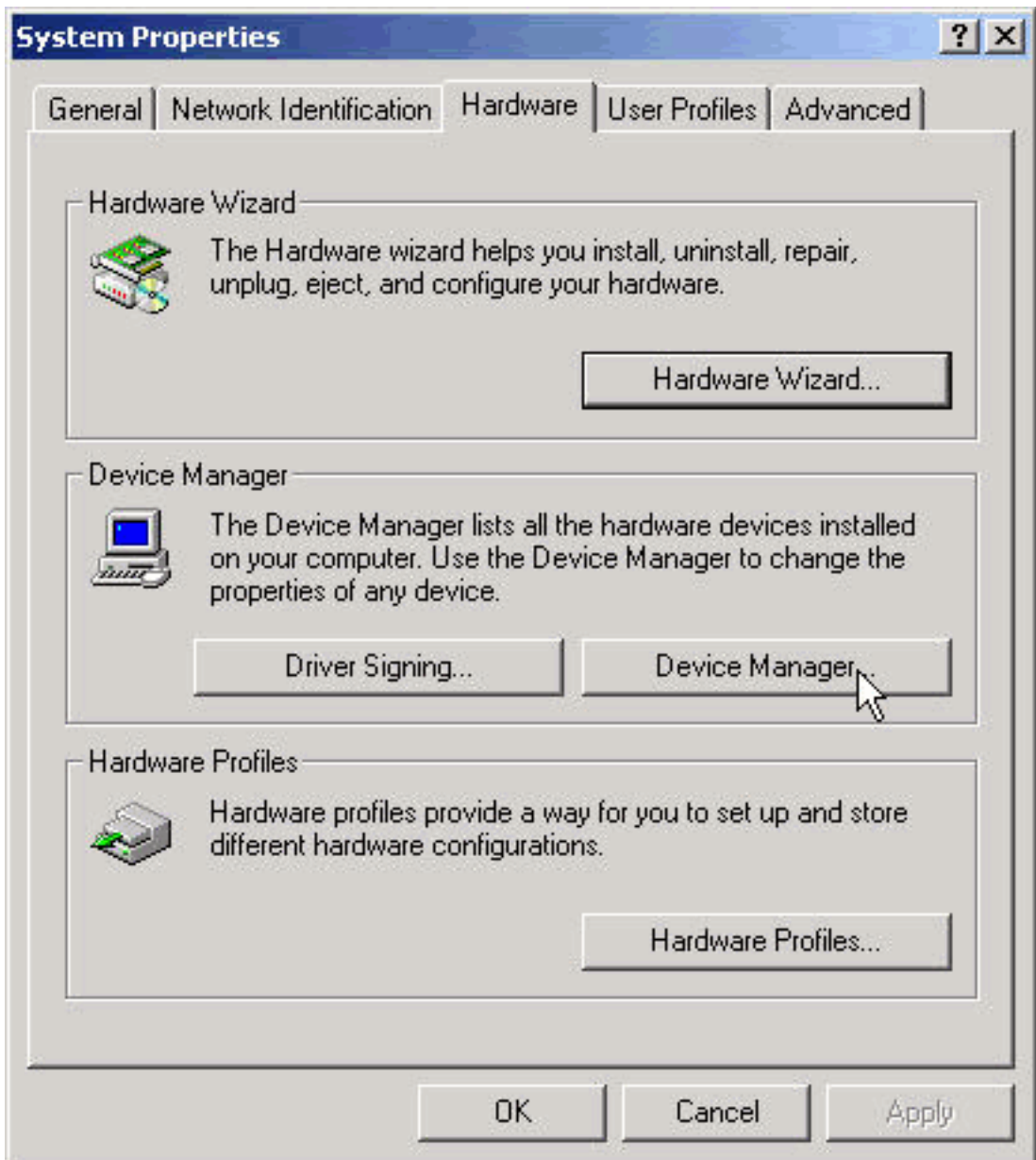
5. Когда вы получаете сообщение, которое указывает, что Windows закончил установку, нажмите **Finish**.



6. Удалите гибкий диск или CDROM.

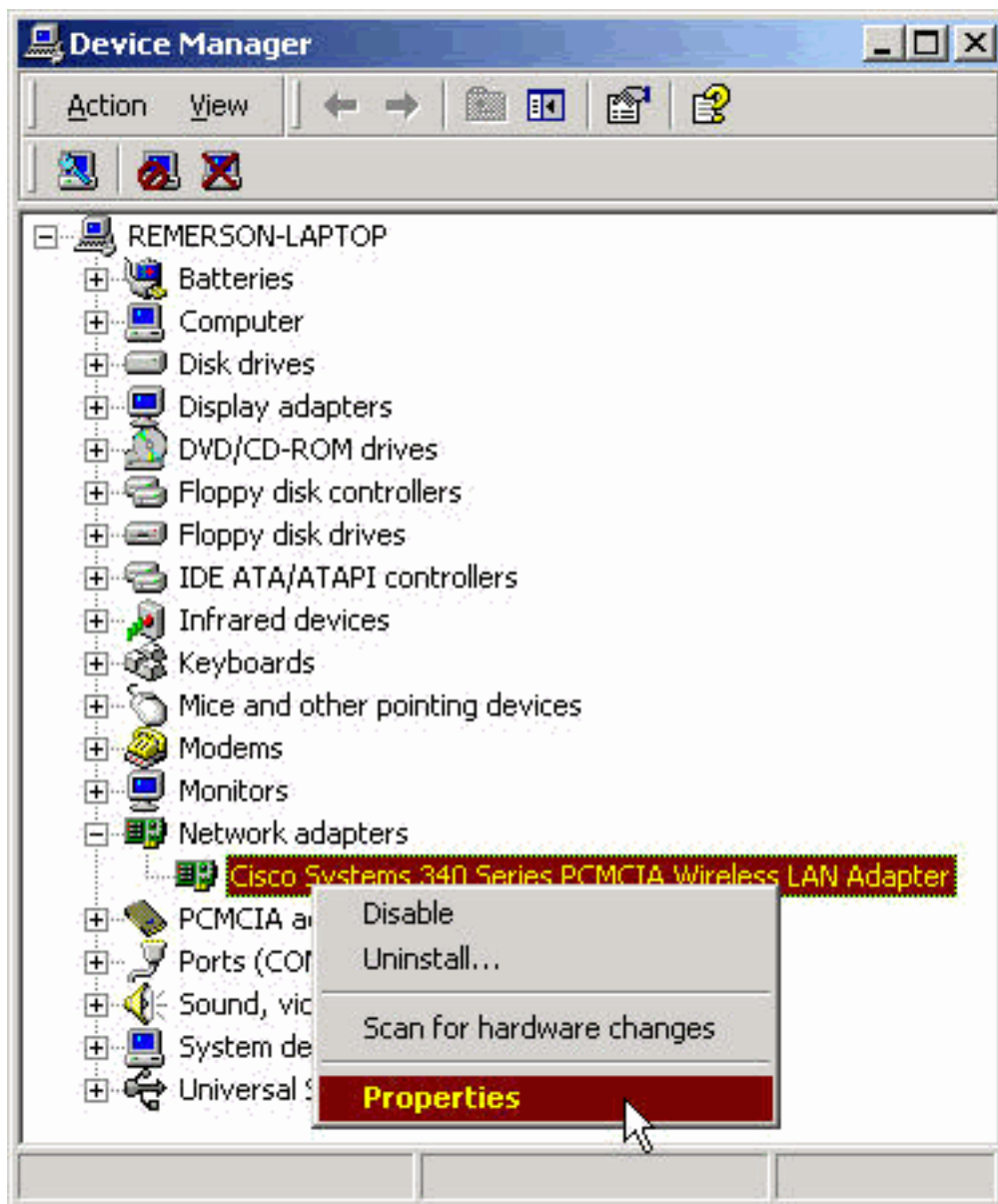
7. Дважды нажмите **My Computer, Control Panel, System**. В окне System Properties выберите вкладку **Hardware** и нажмите **Device**





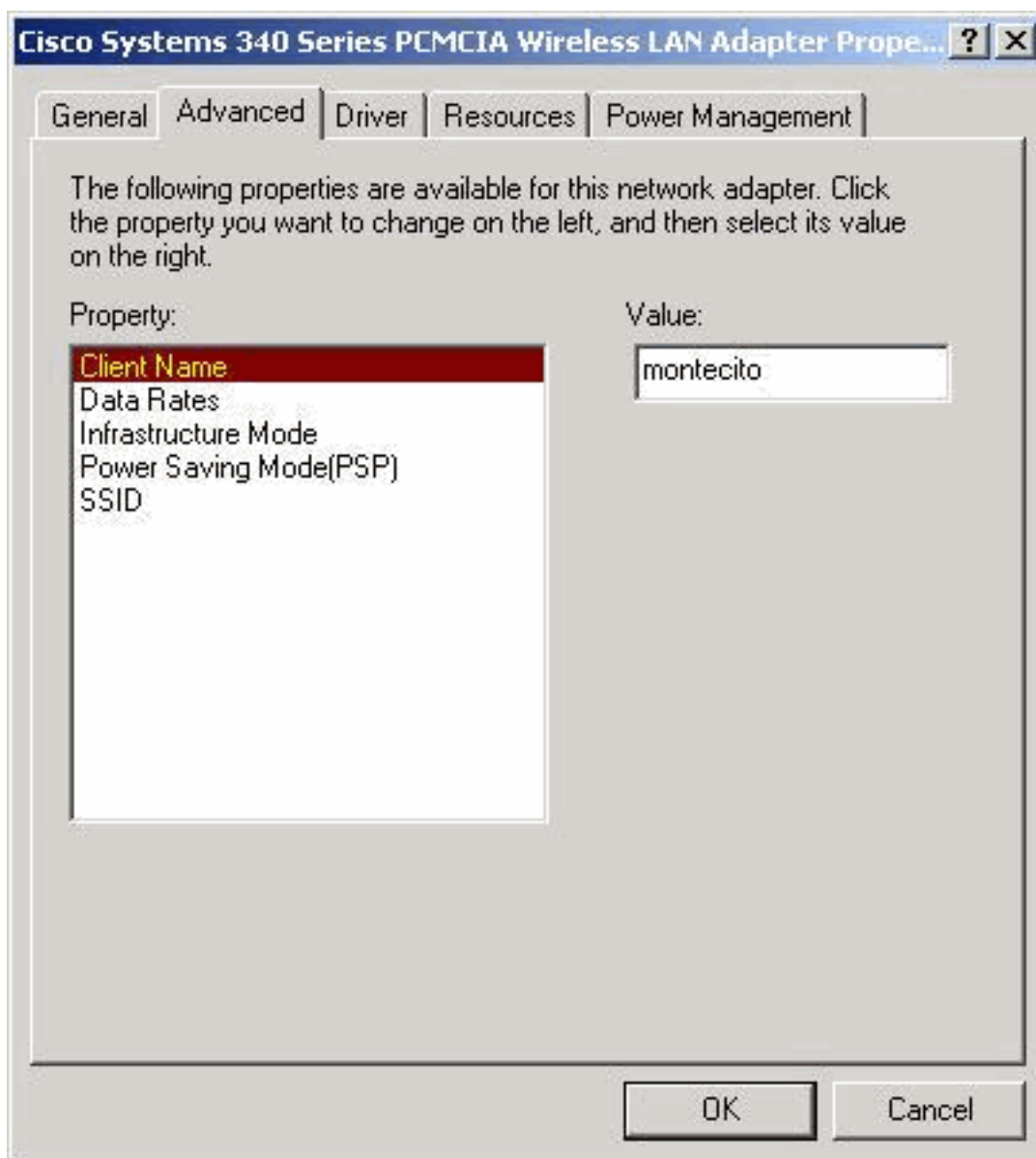
Manager.

8. В Окне менеджера устройств дважды нажмите **Network Adapters**. Щелкните правой кнопкой мыши устройство **Адаптера беспроводной сети Cisco Systems** и выберите **Properties** из контекстного



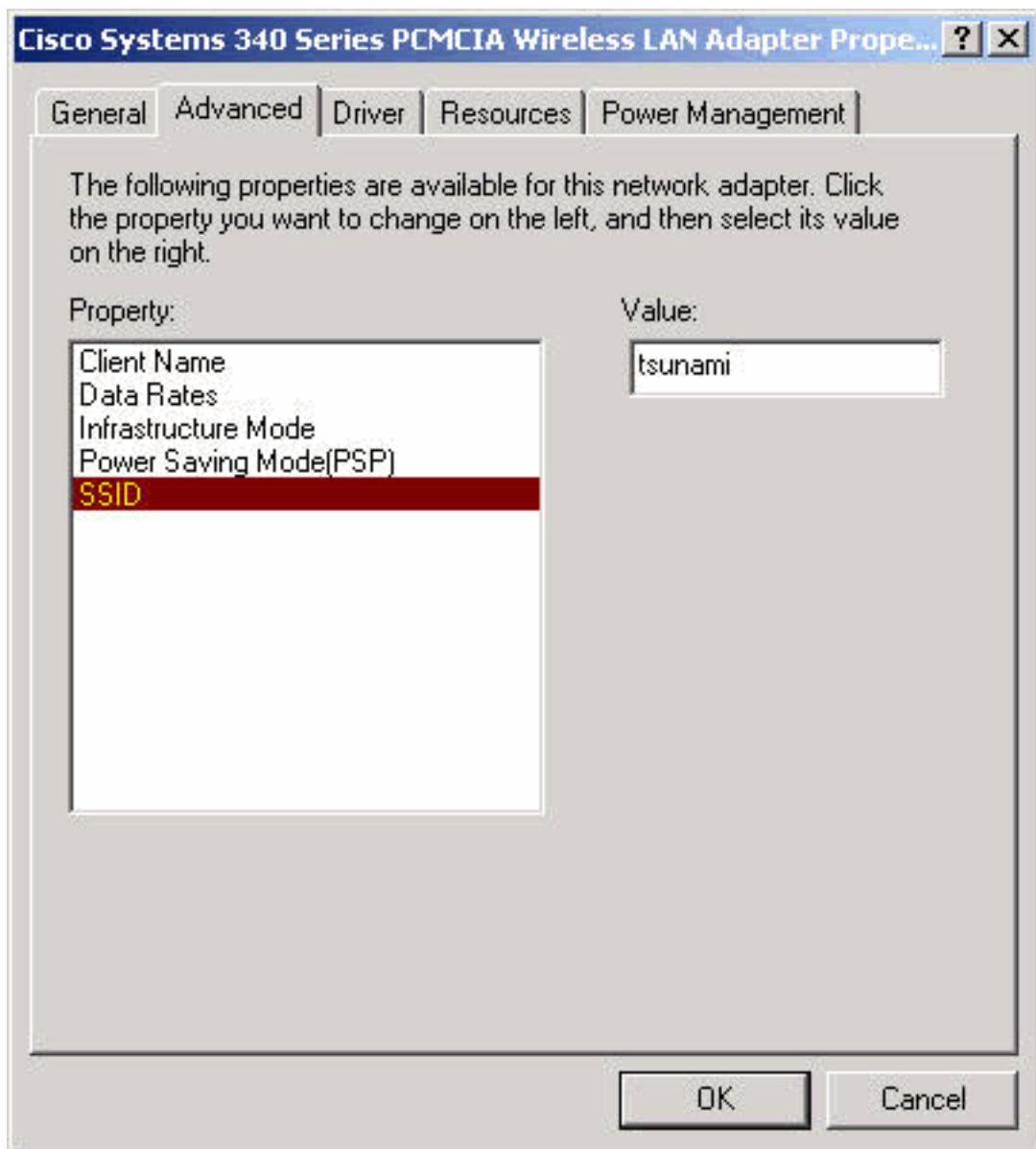
меню.

9. В Окне свойств выберите Вкладку Дополнительно. Выберите **Client Name** из Столбца свойств слева, затем введите свое уникальное имя клиента в Поле значения. *Montecito* имени клиента показывают здесь в демонстрационных целях только. Вы, возможно, должны связаться со своим администратором сети для определения корректного имени клиента для



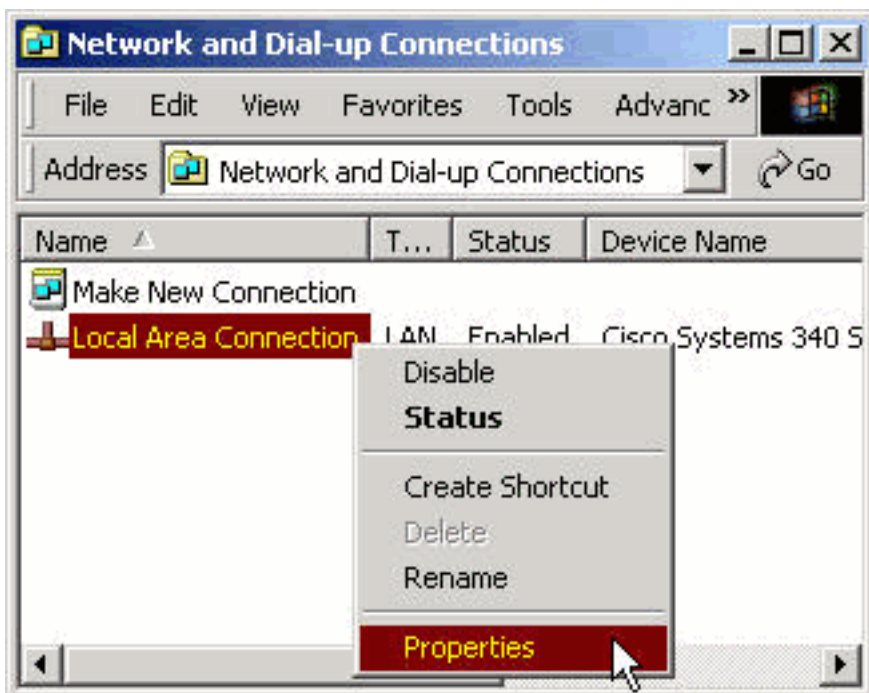
ввода.

10. Выберите **SSID** из Столбца свойств. Введите свой RF (регистрозависимый) SSID для вашей сети в Поле значения. *Tsunami* SSID по умолчанию показывают здесь в демонстрационных целях только. Вы, возможно, должны связаться со своим администратором сети для определения корректного SSID для ввода. Нажмите **OK** для закрытия Окна

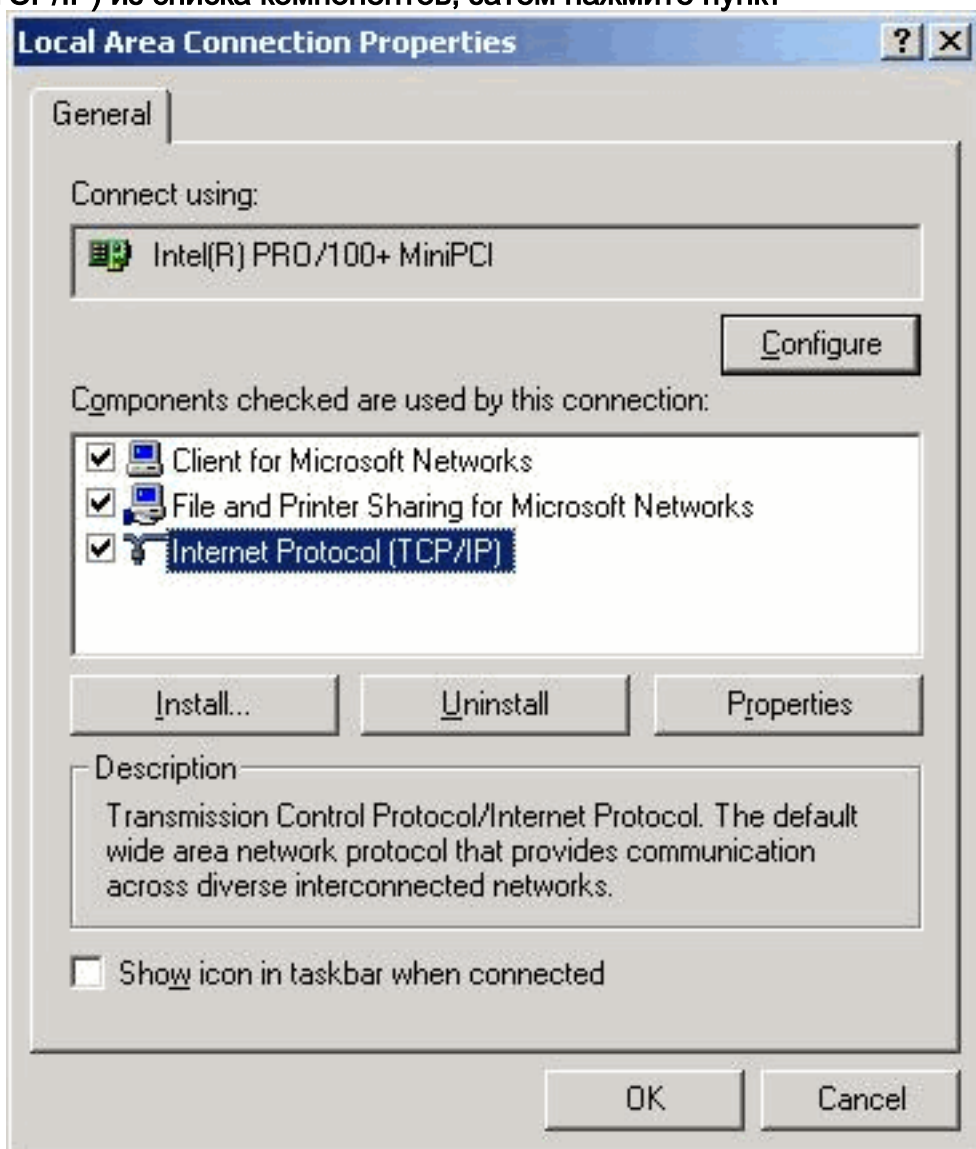


свойств.

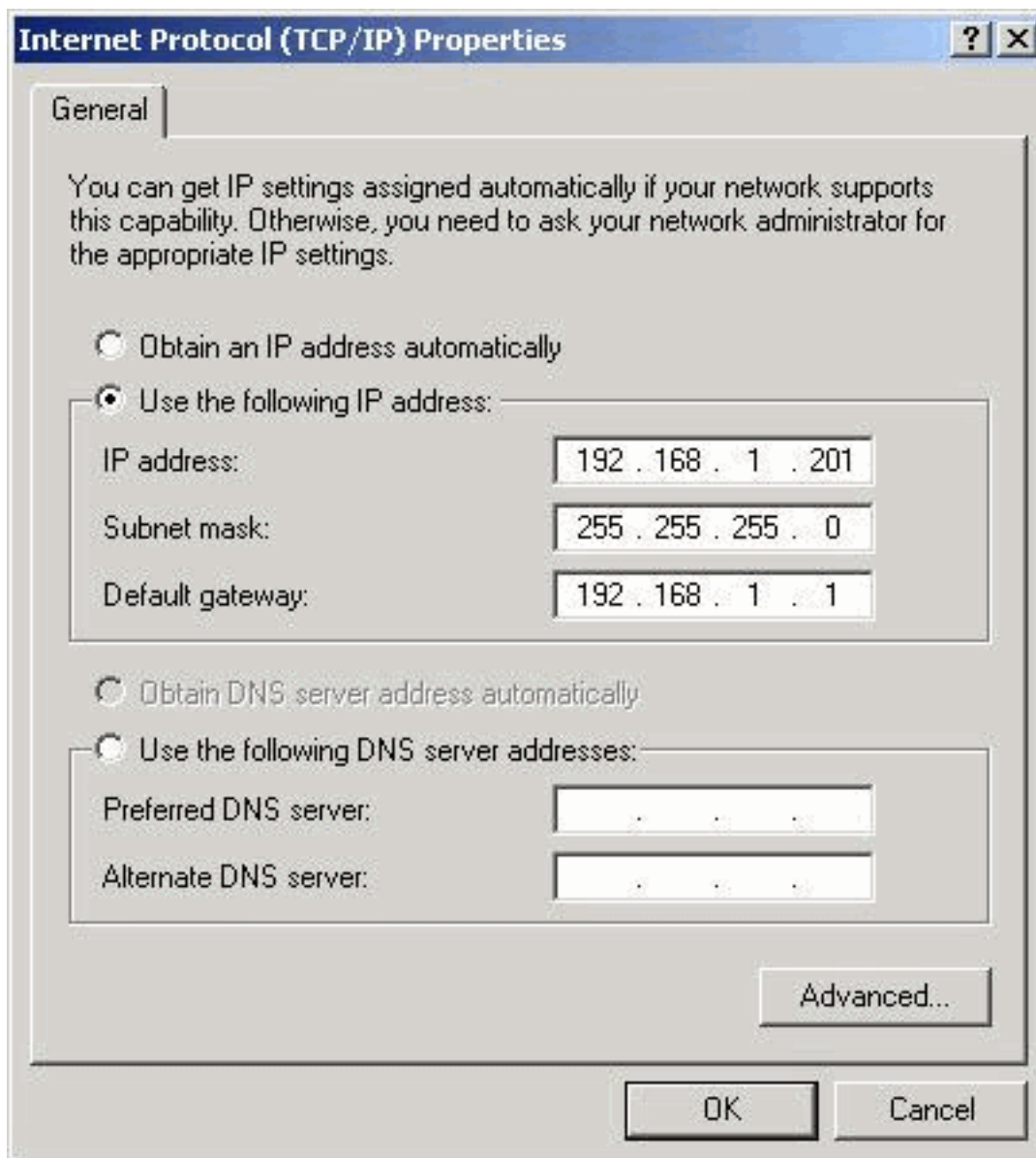
11. Если ваш компьютер автоматически не получает IP-адрес из сервера DHCP (проверьте это со своим администратором сети), выполните эти действия. **Дважды** щелкните значкам "Мой компьютер", "Панель управления", "Сетевые подключения" и "Подключения удаленного доступа". Щелкните правой кнопкой мыши «Подключение локальной сети» и выберите пункт «Свойства» в контекстном



меню. Выберите интернет-протокол (TCP/IP) из списка компонентов, затем нажмите пункт



"Свойства". Выберите пункт Use the following IP address и введите IP-адрес, маску подсети и адрес шлюза по умолчанию на вашем компьютере. (Эта информация может быть получена от вашего системного администратора). Нажмите кнопку



OK. В окне

"Свойства подключения по локальной сети" нажмите "OK".

12. Если вам предлагают перезапустить ваш компьютер, нажмите **Yes**. Установка драйвера завершена.

## Установка служебных программ

После установки соответствующего драйвера для Windows 2000 можно установить ACU, LSM и CEM.

**Примечание:** LSM и утилиты CEM объединены в версии ACU 5.01 и позже. При использовании версии ACU 5.01 или позже не устанавливайте эти утилиты отдельно.

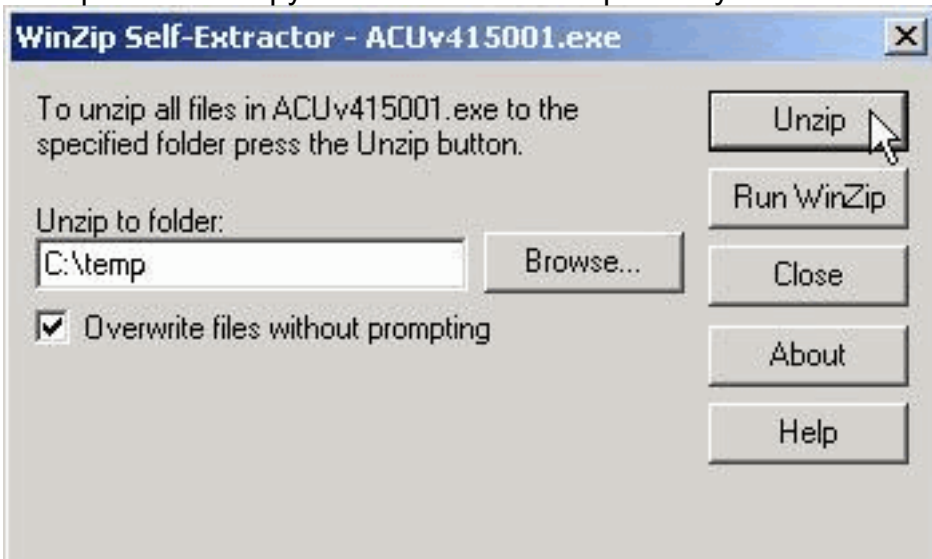
- ACU позволяет настраивать клиентский адаптер, включать аутентификацию на сервере и использовать функцию WEP (Wired Encryption Privacy).
- LSM предоставляет устранение проблем и сведения о статусе.
- CEM позволяет вам установить один или несколько Ключей WEP для своего клиентского адаптера.

**Примечание:** Если вы не имеете CD Адаптеров беспроводной сети Cisco Aironet series, загружаете утилиты от [центра программного обеспечения для беспроводных устройств Cisco \(только зарегистрированные клиенты\)](#), если ваш компьютер не имеет дисковода для

компакт-дисков или.

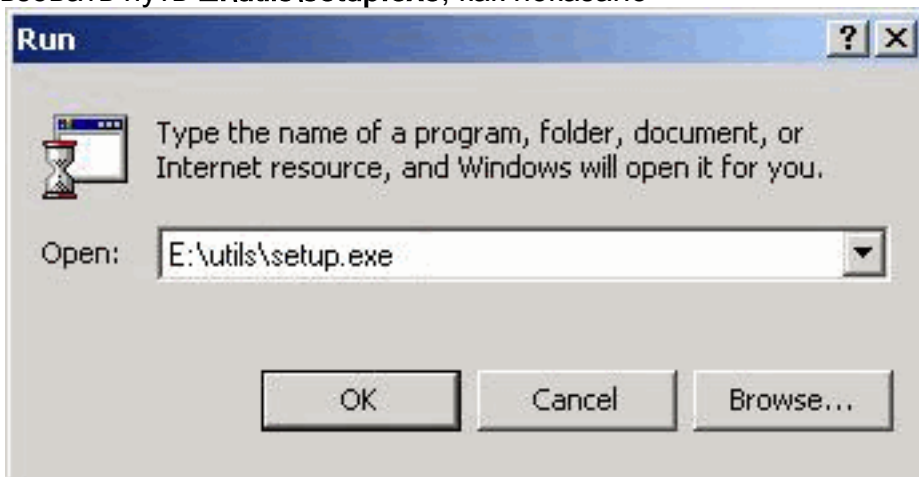
Выполните эти шаги для установки служебных программ клиента для Windows 2000.

1. Закройте любые Программы Windows, которые работают.
2. Если вы устанавливаете от CDROM, вставляете Адаптеры беспроводной сети Cisco Aironet series CDROM в ваш дисковод для компакт-дисков. При загрузке утилит извлеките файлы из загруженного пакета во временную



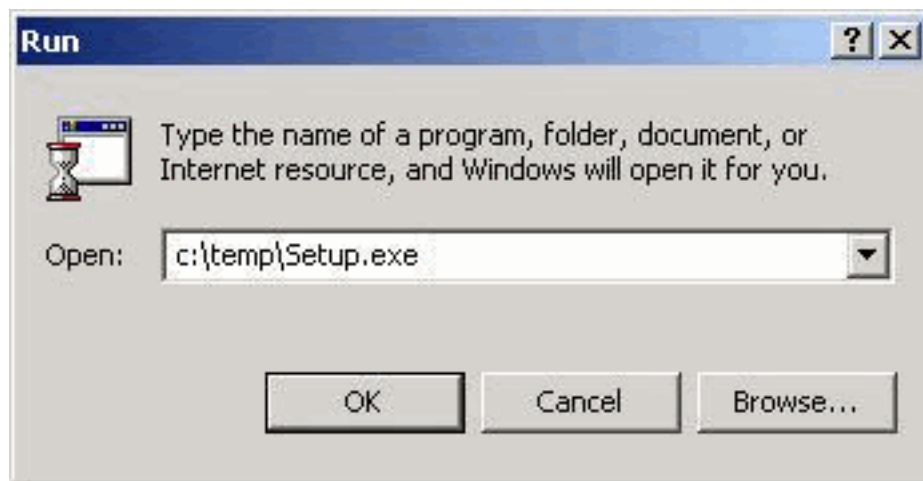
папку.

3. Выполните один из этих шагов для начала программы установки утилит: При установке утилит от CDROM выберите **Start> Run** и введите этот путь (где Е является буквой от дисковода для компакт-дисков): **E:\Utilities\ACU\setup.exe**. Другие версии CDROM могут использовать путь **E:\utils\setup.exe**, как показано



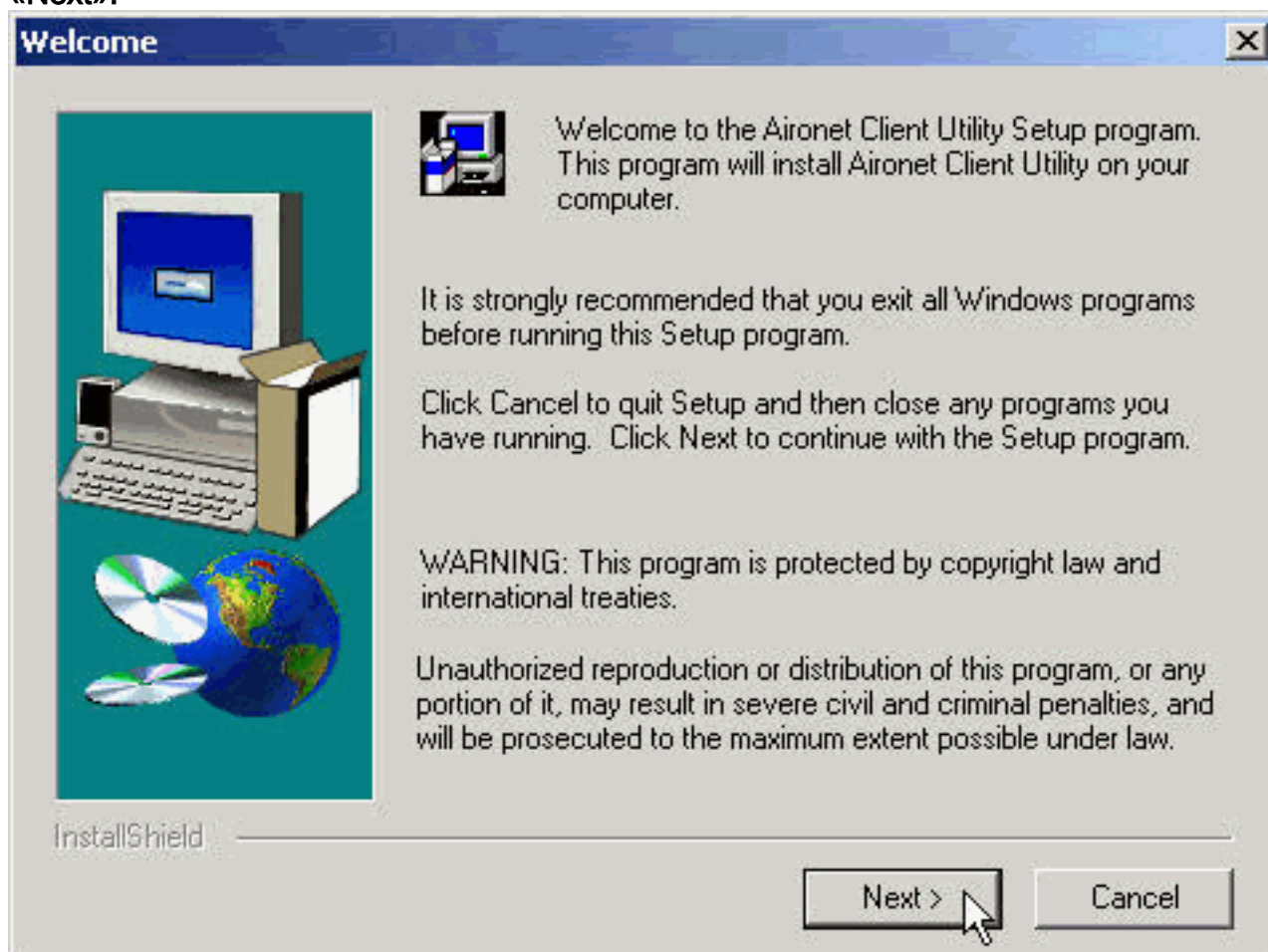
здесь.

При загрузке утилит выберите **Start> Run** и введите путь временной папки, в которую вы извлекли файлы. Пример ниже показов путь



c:\temp\Setup.exe.

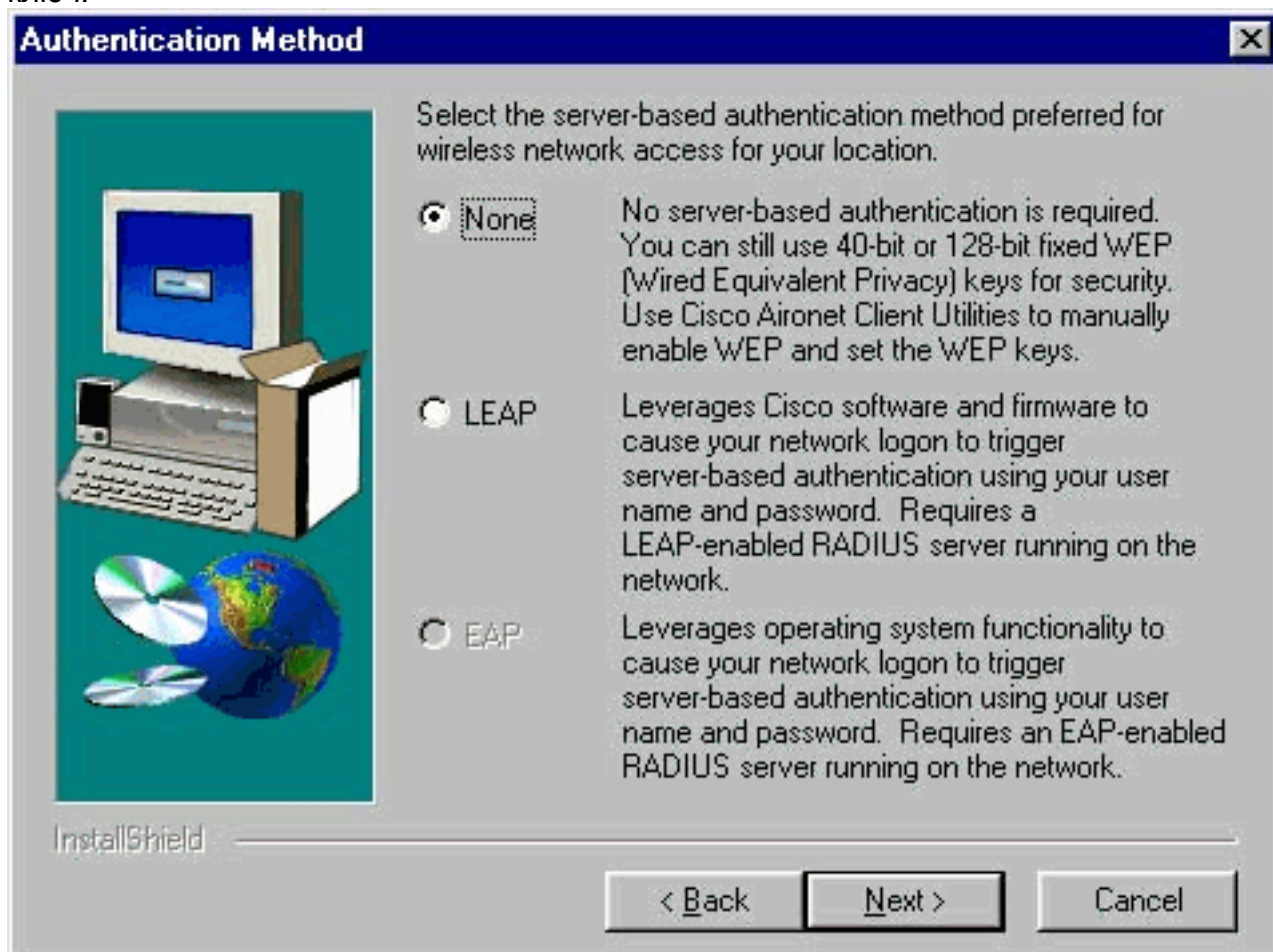
4. Когда появится экран приветствия, щелкните «Next».



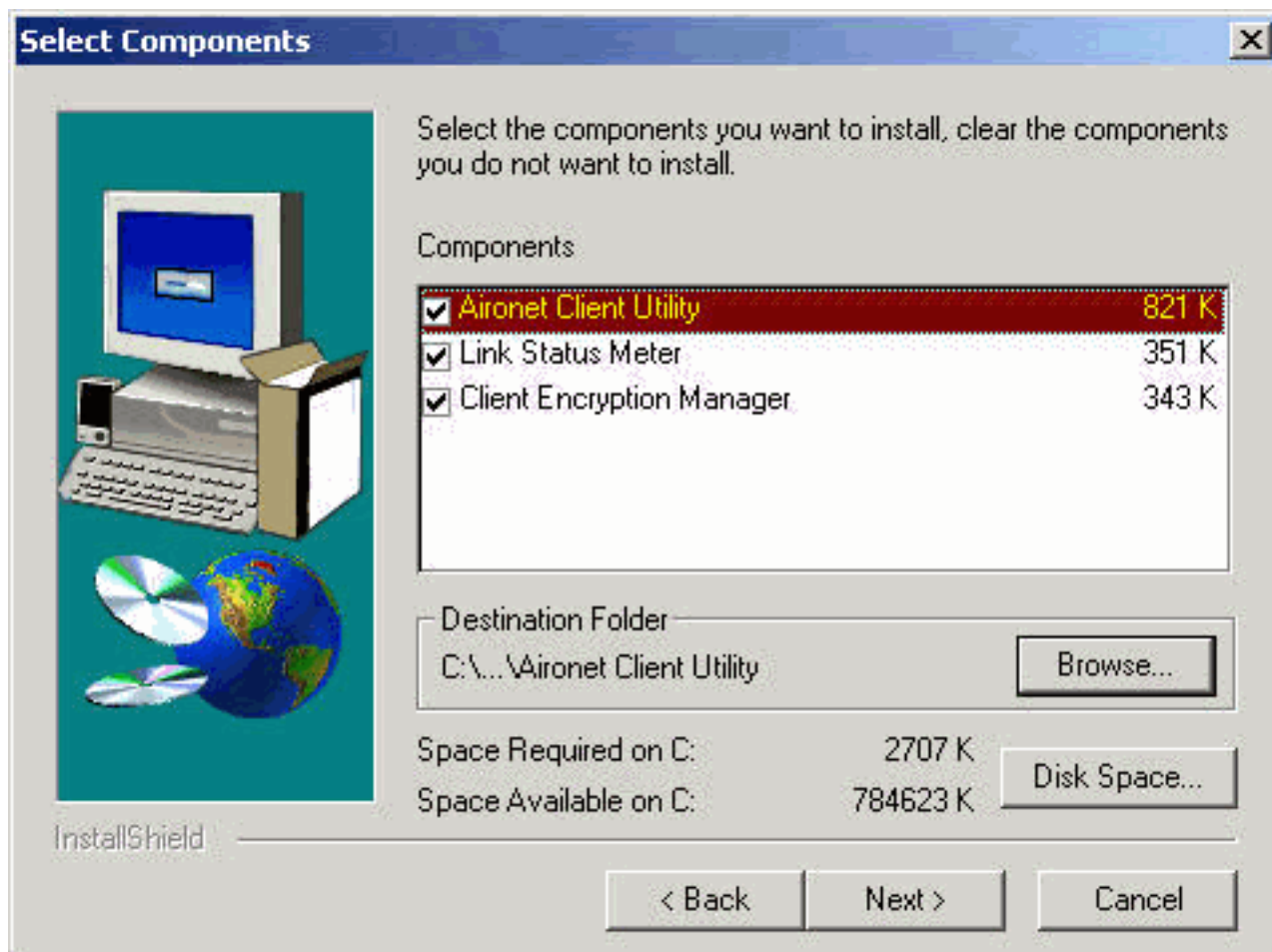
5. В окне «Authentication Method (Способ проверки подлинности)» выберите способ проверки подлинности на основе сервера, предпочтительный для беспроводного доступа к сети в вашем расположении, и нажмите «Next (Далее)». При выборе значения по умолчанию Ни один, проверка подлинности на основе сервера не включена для клиентского адаптера. После установки служебных программ клиента можно выбрать не внедрять любые характеристики безопасности, или можно активировать некоторый уровень безопасности при помощи Ключей WEP. См. [Руководство по конфигурации программного обеспечения Адаптеров Cisco Aironet Wireless LAN](#) для инструкций по установке Ключей WEP с помощью CEM и включая WEP через ACU, или обращайтесь к [WEP Настройки](#). При выборе LEAP LEAP включен на клиентском адаптере, если Сервер RADIUS с протоколом EAP работает сети. После того, как LEAP включен, и ваш компьютер перезагружен, ваш клиентский адаптер аутентифицируется на сервере



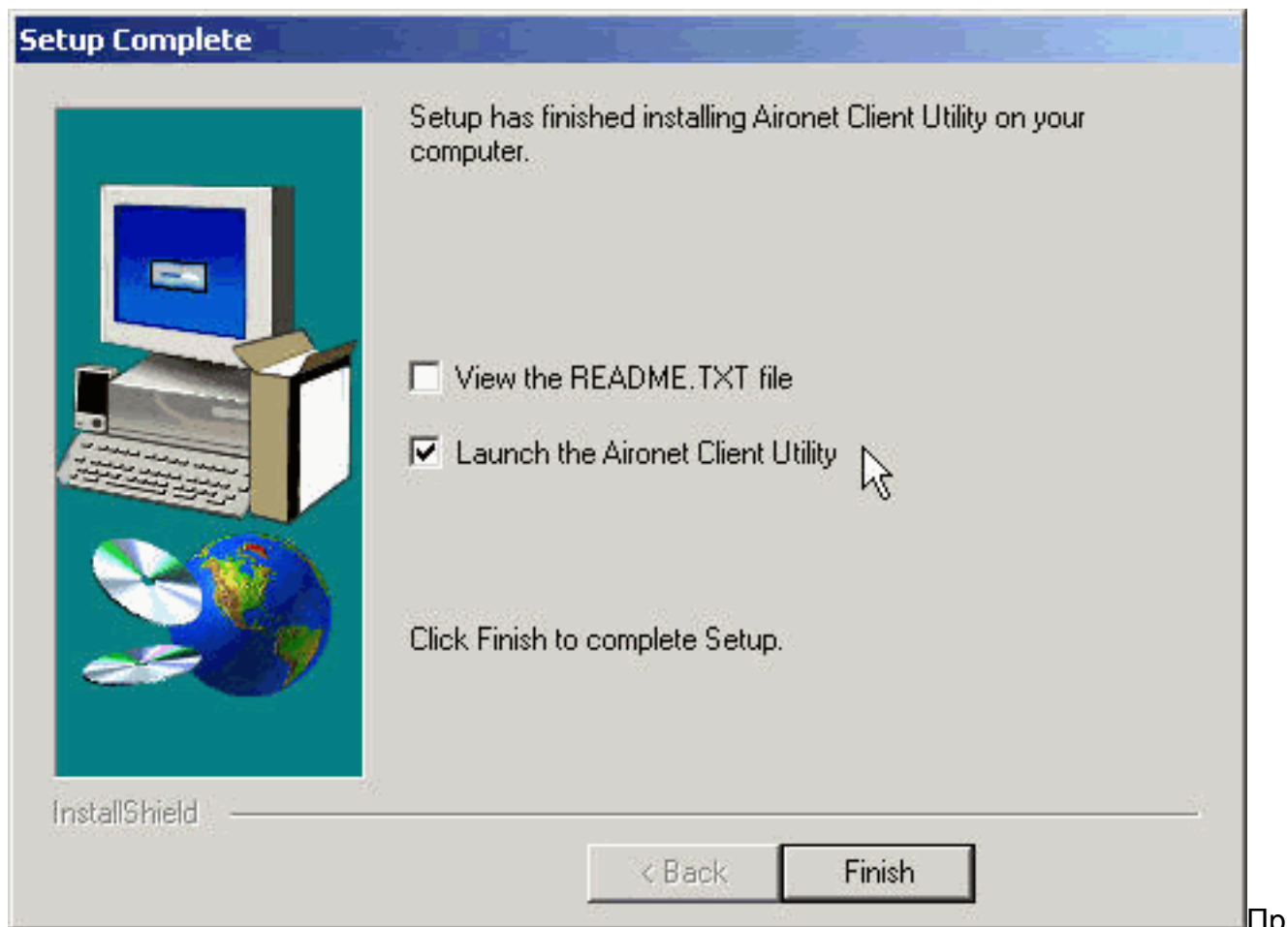
RADIUS, использует ваше начало сетевого сеанса и получает сеансовый WEP - ключ. EAP не доступен во всех версиях или для всех операционных систем. Если EAP доступен, и вы выбираете его, EAP включает на вашем клиентском адаптере, если Сервер RADIUS с протоколом EAP работает на вашей сети. Если ваш компьютер не использует операционную систему со встроенной поддержкой EAP, эта опция не доступна. После того, как EAP включен, и ваш компьютер перезагружен, ваш клиентский адаптер аутентифицируется на сервере RADIUS, использует ваше начало сетевого сеанса и получает сеансовый WEP - ключ.



6. В окне "Select Components" (Выбор компонентов) отметьте клиентские утилиты, которые необходимо установить, и снимите отметку с тех, которые устанавливать не нужно. Нажмите "Next" (Далее).



7. В окне "Select Program Folder (Выбор папки программы)" щелкните "Next (Далее)", чтобы разрешить размещение значков для клиентских служебных программ в папке Cisco Aironet.
8. В окне Setup Complete выполните один из них: Если вы не выбрали проверки подлинности на основе сервера в шаге 5, выберите **Launch the Aironet Client Utility** и нажмите **Finish**. ACU открывается так, можно настроить клиентский адаптер.



и выборе Серверной проверки подлинности LEAP или EAP в шаге 5 выберите **Yes, I want to restart my computer now**, удалите CDROM из дисковода для компакт-дисков и нажмите **Finish**. Когда перезагрузки компьютера, введите свое имя пользователя и пароль в экран начала сетевого сеанса. После последовательности событий, описанных в EAP и разделах LEAP выше, клиентский адаптер аутентифицируется на сервере и получает сеансовый WEP - ключ, если ваш клиентский адаптер настроен для соединения к Разрешенной для EAP точке доступа. Установка утилит завершена. См. [Руководство по конфигурации программного обеспечения Адаптеров Cisco Aironet Wireless LAN](#) для инструкций по тому, как использовать каждую утилиту.

## Проверка установки

Чтобы проверить надлежащую установку соответствующего драйвера и служебных программ клиента, открытого ACU путем двойного нажатия (клавиши) значка ACU на рабочем столе. Если установка была успешна, нижний левый угол экрана Aironet Client Utility указывает, что ваш клиентский адаптер привязан к его точке доступа.

Чтобы проверить, что ваш клиентский адаптер аутентифицируется и получил сеансовый WEP - ключ (при включении LEAP или EAP на клиентском адаптере) проверьте панель задач на рабочем столе. Значок wepstat, который похож на два подключенных компьютера, должен появиться в панели задач и указать, что LEAP или EAP аутентифицируются, и WEP включен. Кроме того, LEAP или EAP и Включают WEP, выбран на экране Network Security в ACU. Для получения дополнительной информации обратитесь к [WEP Настройки](#).

## Дополнительные сведения

- [Cisco Aironet Wireless LAN Client Adapters](#)
- [Ресурсы поддержки беспроводных сетей](#)
- [Центр программного обеспечения Cisco для беспроводной продукции \(только для зарегистрированных пользователей\)](#)
- [Настройка WEP](#)
- [Cisco Systems – техническая поддержка и документация](#)