

Установка драйверов и служебных программ Windows 95 для адаптеров клиента Cisco Aironet серии 340/350

Содержание

[Введение](#)

[Предварительные условия](#)

[Требования](#)

[Используемые компоненты](#)

[Условные обозначения](#)

[Установка оборудования](#)

[Установка PC-карты](#)

[Установите клиентский адаптер PCI](#)

[Установите драйверы и утилиты](#)

[Установите драйверы](#)

[Установка служебных программ](#)

[Проверка установки](#)

[Дополнительные сведения](#)

Введение

Этот документ является руководством к установке драйверов Windows 95/98 и утилит для Cisco Aironet 340 и Клиентских адаптеров серии 350.

Примечание: Способы установки, описанные здесь, подобны используемым для Windows 98, Windows NT и Windows 2000. Существуют, однако, некоторые основные различия. См. [Установку Драйвера для Windows 98](#), [Установку Драйвера для Windows NT](#) или [Установки Драйверов Windows 2000 и Утилит](#) для получения дополнительной информации.

Предварительные условия

Требования

Вам нужны эти элементы для завершения этой установки:

- Плата клиентского адаптера для Cisco Aironet 340 или 350.
- Драйверы Windows 95/98 и утилиты, которые могут быть найдены на CDROM, который сопровождал плату клиентского адаптера или можно загрузить ее от [беспроводного Центра загрузки \(только зарегистрированные клиенты\)](#).

Используемые компоненты

Сведения, содержащиеся в данном документе, касаются следующих версий программного обеспечения и оборудования:

- Версия В Microsoft Windows 95 выполнения переносного компьютера Toshiba Tecra8000
- Адаптер клиента Cisco Aironet AIR-PCM342 с загруженным микропрограммным обеспечением версии 4.23
- Спецификация интерфейсного сетевого драйвера (NDIS), версия 6.64
- Версия 4.15 Aironet Client Utility

Сведения, представленные в этом документе, были получены от устройств, работающих в специальной лабораторной среде. Все устройства, описанные в этом документе, были запущены с чистой (стандартной) конфигурацией. В рабочей сети необходимо изучить потенциальное воздействие всех команд до их использования.

Условные обозначения

[Дополнительные сведения об условных обозначениях см. в документе Условные обозначения технических терминов Cisco.](#)

Установка оборудования

В этом разделе рассматриваются установку аппаратных средств к ПК.

Примечание: Если у вас нет CDROM с правильными драйверами, необходимо загрузить драйверы перед заменой интерфейсной карты компьютерной сети Cisco Aironet Client Adapter. Если вы загружаете драйвер, разворачиваете самораспаковывающийся архив во временную папку и обращаете внимание на путь папки, такой как `c:\windows\temp`.

Установка PC-карты

Прежде чем вы начнете, исследуйте стандарта PC Card. Один конец имеет двойную строку, 68-pin разъём стандарта PC Card. Карта включена так, можно только вставить ее один путь в разъём карты ПК.

Держите стандарта PC Card логотипом Cisco, стоящим, и вставьте его в разъём карты ПК. Окажите как раз достаточно давления, чтобы удостовериться, что оно полностью усажено.

Примечание: Не вызывайте стандарта PC Card в свой компьютерный разъём карты ПК. Это может повредить и карту и слот. Если стандарта PC Card не вставляет легко, сносит карту и повторно вставляет ее.

Установите клиентский адаптер PCI

Выполните эти шаги для установки клиентского адаптера PCI.

1. Выключите компьютер и все компоненты.
2. Удалите крышку компьютера.
3. Удалите винт из вершины Задней панели ЦПУ выше пустого слота PCI. Этот винт

держит металлического держателя на задней панели. **Примечание:** На большинстве PC Pentium слоты расширения PCI являются белыми. См. вашу документацию для идентификации разъема ПК.

4. Исследуйте клиентский адаптер. Когда адаптер установлен, разъем антенны и поверхность светодиодов из вашего компьютера и видим при замене покрытия. Базовый край адаптера является разъемом, который вы вставляете в пустой слот расширения в ваш компьютер. **Примечание:** Статическое электричество может повредить ваш клиентский адаптер. Перед удалением адаптера из антистатической упаковки, выброс, статичный путем касания металлической части основанного ПК.
5. Наклоните адаптер, чтобы позволить разъему антенны и светодиодам уменьшаться посредством открытия в Задней панели ЦПУ. Нажмите клиентский адаптер в пустой слот, пока не будет твердо усажен разъем. **Примечание:** Не вызывайте адаптер в слот расширения. Это может повредить и адаптер и слот. Если адаптер не вставляет легко, демонтирует адаптер и повторно вставляет его.
6. Повторно установите винт на Задней панели ЦПУ и замените крышку компьютера.
7. Подключите антенну с 2 dBi к разъему адаптера антенны, пока это не будет непроницаемо для finger. Не чрезмерно затягивать. Расположите антенну, таким образом, она подключена прямо оптимальному приему.
8. Запустите компьютер.

Установите драйверы и утилиты

В этом разделе рассматриваются установку драйверов.

Установите драйверы

Выполните эти шаги для установки драйверов.

1. Когда компьютер загружен впервые после того, как клиентский адаптер вставлен, Windows автоматически обнаруживает устройство и кратко отображает Новое Окно Найдено новое оборудование. Окно Update Device Driver Wizard открывается для руководства вас через процесс установки драйвера. Если у вас есть Адаптеры беспроводной сети Cisco Aironet series, CDROM вставляет его в ваш компьютерный дисковод для компакт-дисков, нажимает **Next**. **Примечание:** Если вы хотите загрузить более новые версии, перейти [к беспроводному Центру загрузки \(только зарегистрированные клиенты\)](#) и следовать инструкциям для загрузки соответствующих файлов, если у вас нет драйверов, микропрограммного обеспечения или утилит,



или.

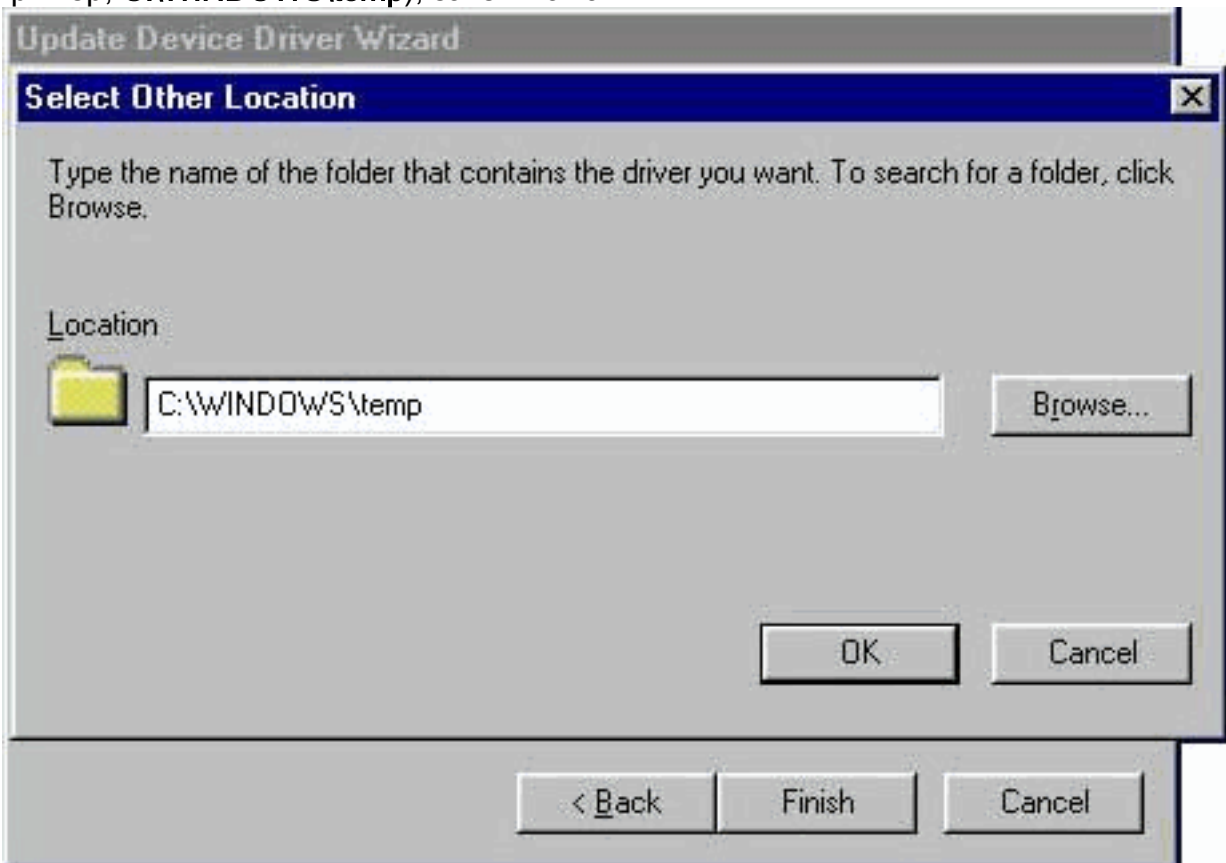
2. Мастер обновления драйверов устройств ищет соответствующий драйвер для клиентского адаптера. Если мастер указывает, что Windows неспособен определить местоположение драйвера для клиентского адаптера, нажмите **Other Locations**. В противном случае пропустите к шагу



4.

3. Введите путь к местоположению, где вы извлекли файлы драйвера Windows 95/98 в Выборе Другое окно Location. По умолчанию является A:\, поэтому при извлечении файлов к корневому каталогу на гибком диске вы не должны вводить путь. При

извлечении файлов к каталогу на жестком диске необходимо ввести весь путь (например, **C:\WINDOWS\temp**), затем нажать



ОК.

П

римечание: Windows не использует регистрозависимые пути и имена файлов. Например, **C:\Windows** совпадает с **c:\windows**.

4. Нажмите **Finish**, когда Мастер обновления драйверов устройств указывает, что Windows нашел

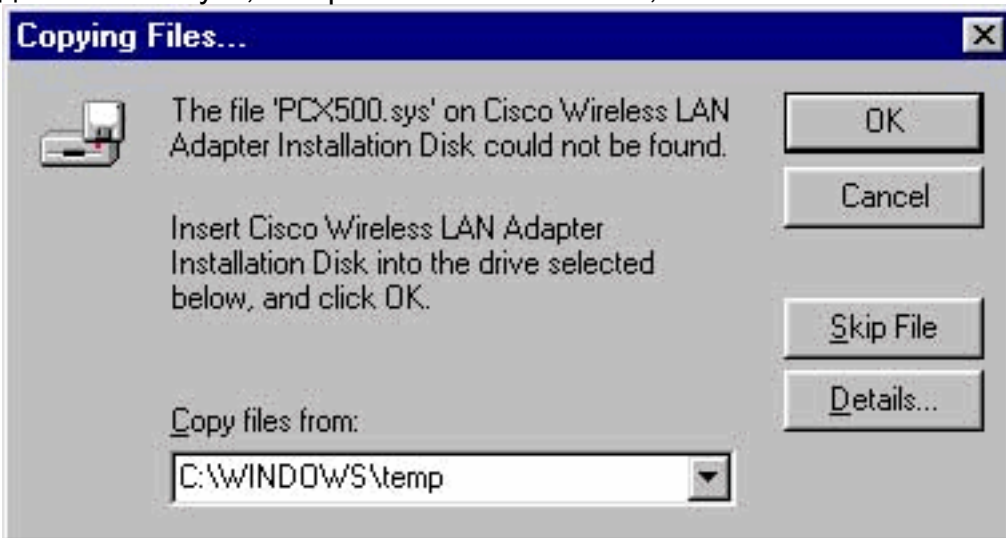


драйвер.

5. Нажмите **ОК**, когда окно Insert Disk побудит вас вставлять Диск установки Адаптера

LAN (локальной сети) Беспроводной связи aironet.

6. Если окно появляется, который указывает, что **pcx500.sys** файл не мог быть найден, введите тот же путь, который вы ввели в шаг 3, и нажмите



ОК.

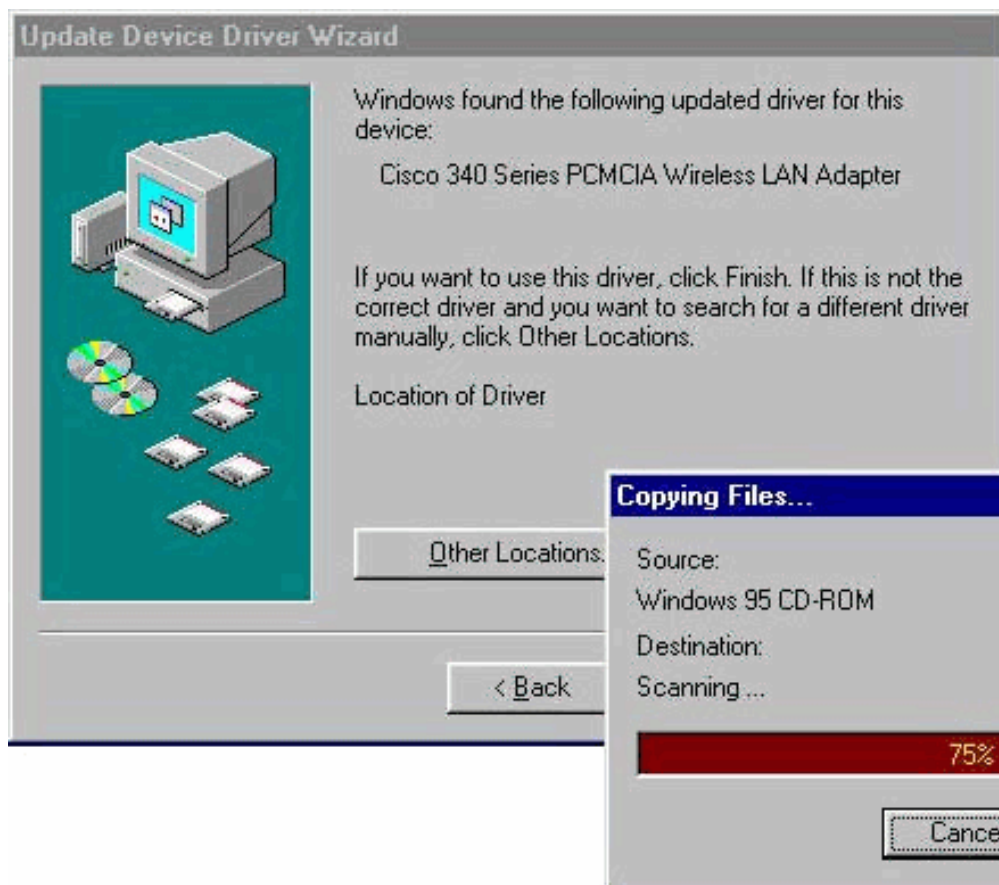
7. Если вам предлагают вставить диск ОС Windows 95/98, нажмите **ОК** и выполните один из этих шагов: Если файлы операционной системы Windows 95/98 установлены на вашем компьютере, они обычно располагаются в **C:\Windows\Options\Cabs folder**. Введите **C:\Windows\Options\Cabs** в поле **"From" файлов Копии**, затем нажмите **ОК** для копирования необходимых файлов. Если файлы не расположены в той папке, используйте функцию Windows Find для определения местоположения файлов путем выбора **Start> Find> Files or Folders**. При определении местоположения файлов введите полный путь в поле **"From" файлов Копии**, затем нажмите **ОК** для копирования необходимых



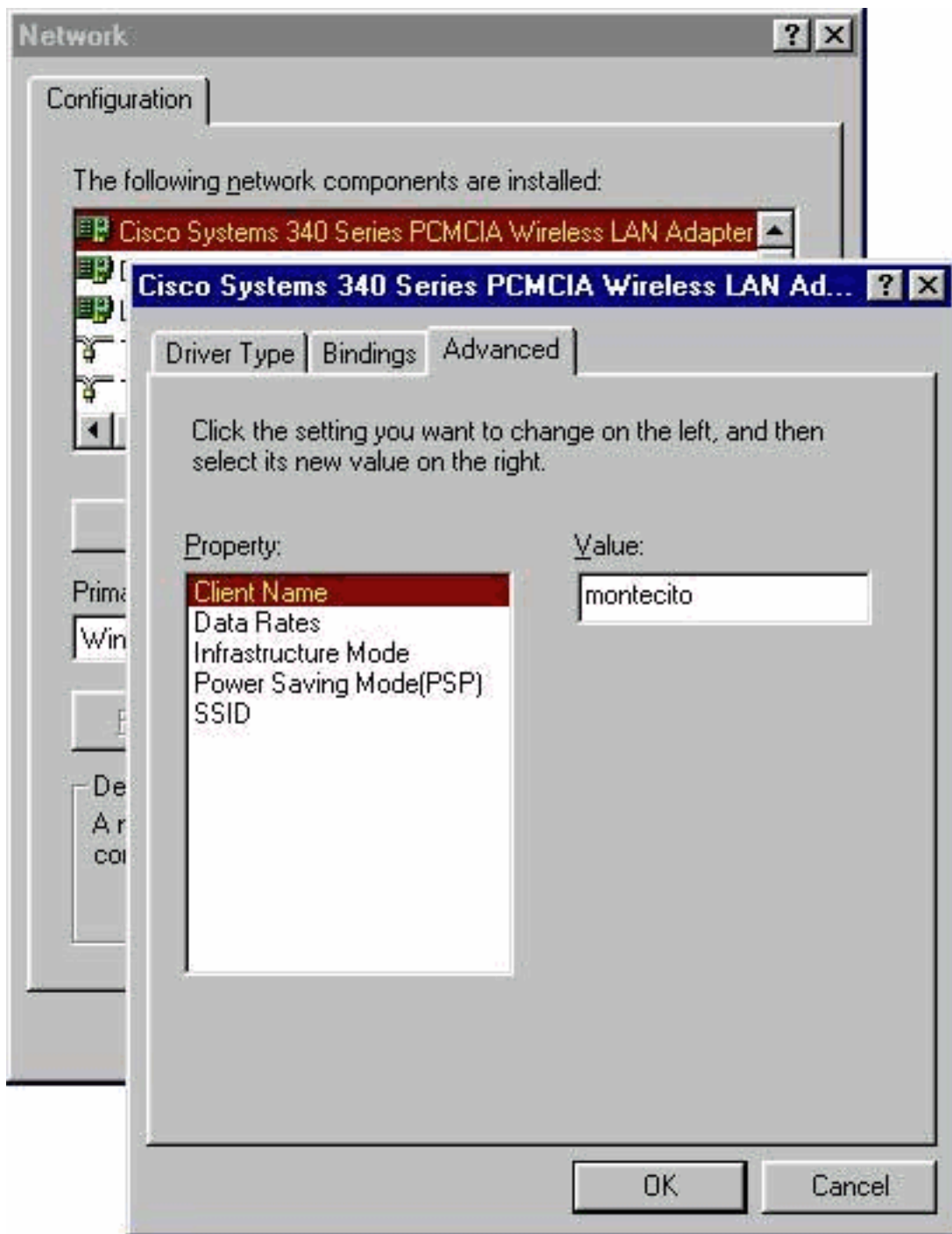
файлов.

Если

приглашения Windows 95/98 для операционной системы Windows 95/98 CDROM, вставьте CDROM в свой дисковод для компакт-дисков. Если ваш дисковод для компакт-дисков является дисководом D, путь в диалоговом окне должен быть **D:\Win95**. Нажмите **ОК** для копирования необходимых файлов.

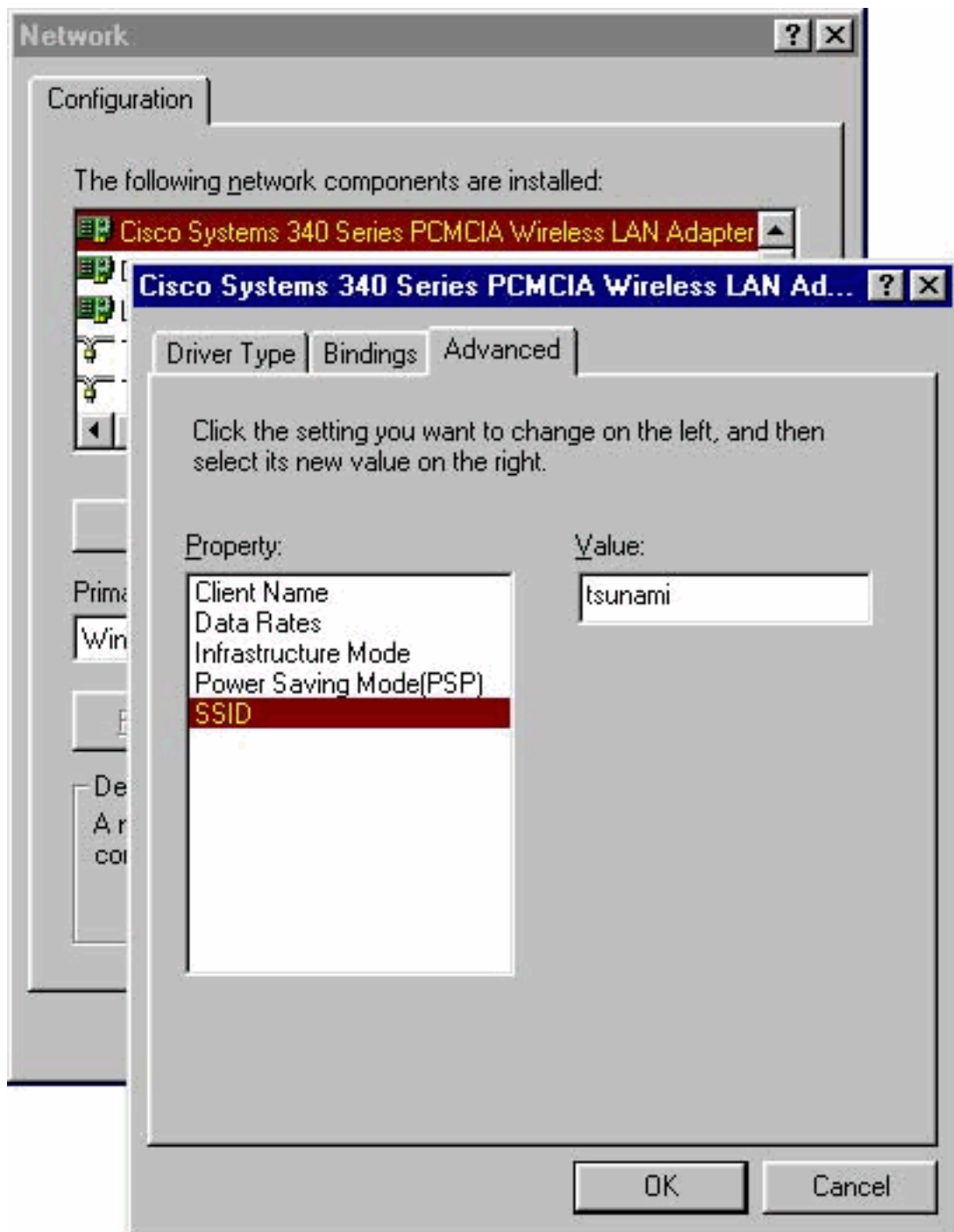


8. Удалите любые диски и нажмите **Yes**, если вам предлагают перезапустить компьютер.
9. Когда компьютер перезапустит, дважды нажмите **My Computer, Control Panel, Network**. Выберите Cisco Systems Wireless LAN Adapter и нажмите **Properties**, затем выберите Вкладку Дополнительно в Окне свойств.
10. Выберите **Client Name** из Столбца свойств слева от окна. Введите уникальное имя клиента своего компьютера в Поле значения. *Montecito* имени клиента показывают здесь в демонстрационных целях только. Вы, возможно, должны связаться со своим администратором сети для определения корректного имени



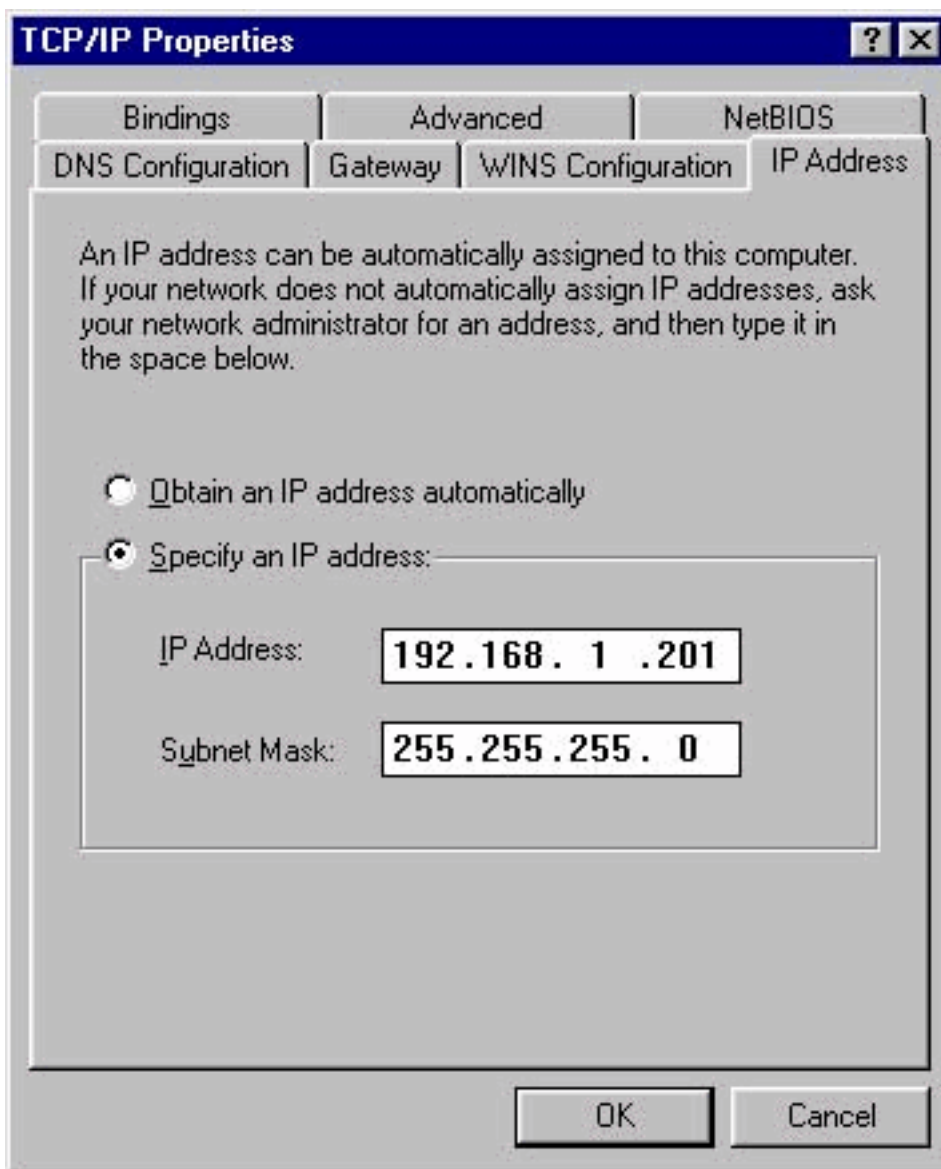
клиента.

11. Выберите **SSID** из Столбца свойств. Введите радиочастотную сеть (регистрозависимый) SSID в Поле значения. *Tsunami* SSID по умолчанию показывают здесь в демонстрационных целях только. Вы, возможно, должны связаться со своим администратором сети для определения корректного SSID для использования. Нажмите **OK** для закрытия Окна



свойств.

- Если ваш компьютер автоматически не получает IP-адрес из сервера DHCP (проверьте это со своим администратором сети), выберите **TCP/IP > Cisco Systems Wireless LAN Adapter** от Окна Сеть. Нажмите **Properties** и выберите **вкладку IP Address**. Выберите **Задавание опции IP address** и введите IP-адрес и маску подсети. Выберите вкладку **Gateway** и введите адрес шлюза по умолчанию для своего компьютера. (Эта информация может быть получена от вашего системного администратора.) Нажимают **OK** для закрытия Окна свойств



TCP/IP.

13. Нажмите **ОК** в Окне Сеть.

14. Нажмите **Yes**, когда предложено перезапустить ваш компьютер.

[Установка служебных программ](#)

После установки соответствующего драйвера для Windows 95/98 можно установить Aironet Client Utility (ACU), Link Status Meter (LSM) и утилиты Менеджера шифрования клиента (CEM).

Примечание: LSM и утилиты CEM были объединены в версии ACU 5.01 и позже. При использовании версии ACU 5.01 или позже не устанавливайте эти утилиты отдельно.

- ACU позволяет настраивать клиентский адаптер, включать аутентификацию на сервере и использовать функцию WEP (Wired Encryption Privacy).
- LSM предоставляет устранение проблем и сведения о статусе.
- CEM позволяет вам установить один или несколько Ключей WEP для своего клиентского адаптера.

Примечание: Если вы не имеете CD Адаптеров беспроводной сети Cisco Aironet series, загружаете утилиты от [беспроводного Центра загрузки \(только зарегистрированные клиенты\)](#), если ваш компьютер не имеет дисковода для компакт-дисков или.

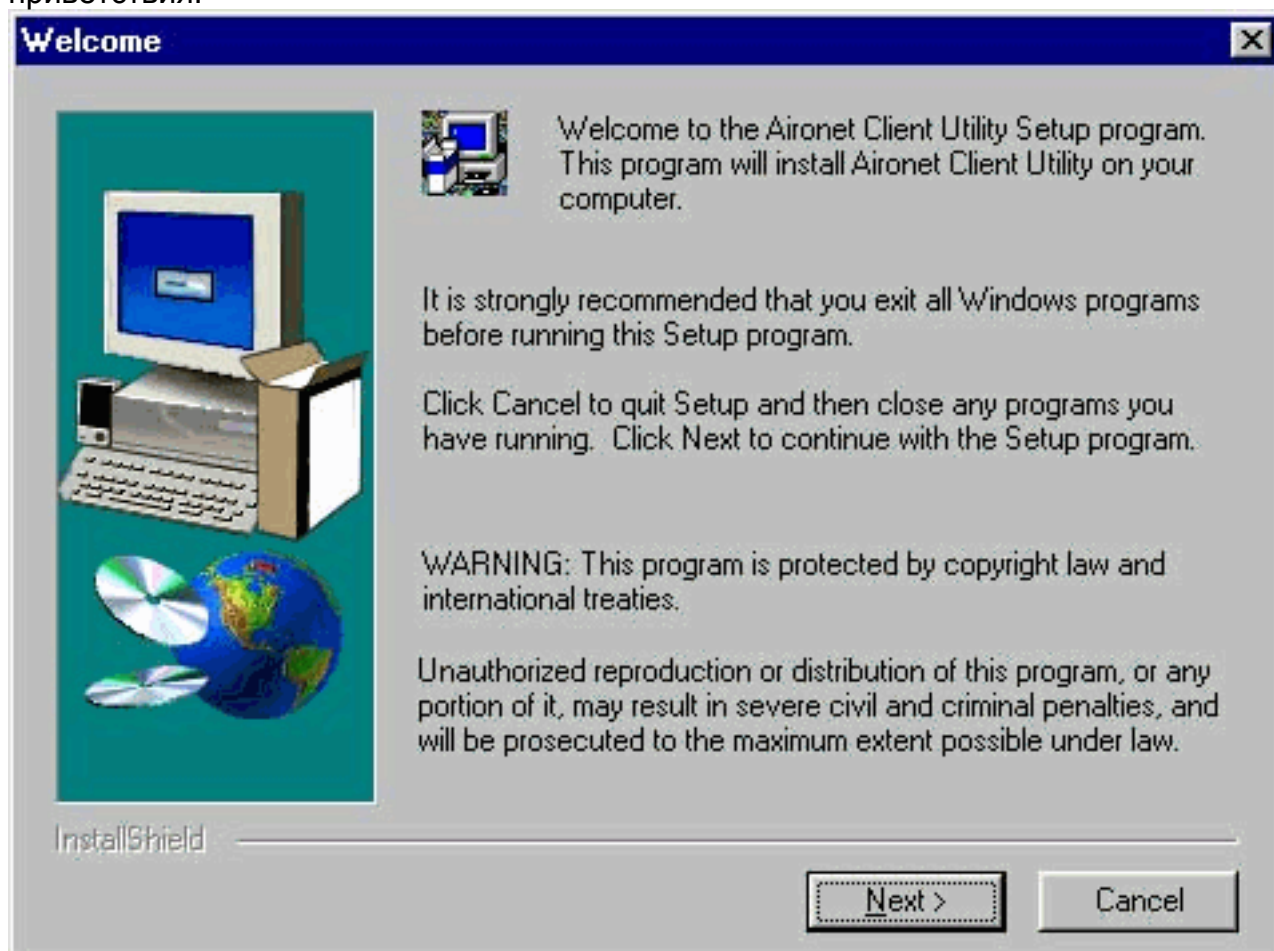
Выполните эти шаги для установки служебных программ клиента для Windows 95/98.

1. Закройте любые программы, которые работают.
2. Вставьте Адаптеры беспроводной сети Cisco Aironet series CDROM в ваш дисковод для компакт-дисков, или загрузите последний пакет утилит от [беспроводного Центра загрузки \(только зарегистрированные клиенты\)](#) и извлеките файлы во временную папку.
3. Выполните один из этих шагов для начала программы установки утилит: При установке утилит от CDROM выберите **Start> Run** и введите следующий путь (где D является буквой от дисковода для компакт-дисков): **D:\Utilities\ACU\setup.exe**. Более старые версии CDROM могут использовать путь **D:\utils\setup.exe**. При загрузке утилит выберите **Start> Run** и введите путь временной папки, в которую вы извлекли файлы. Данный пример показывает путь

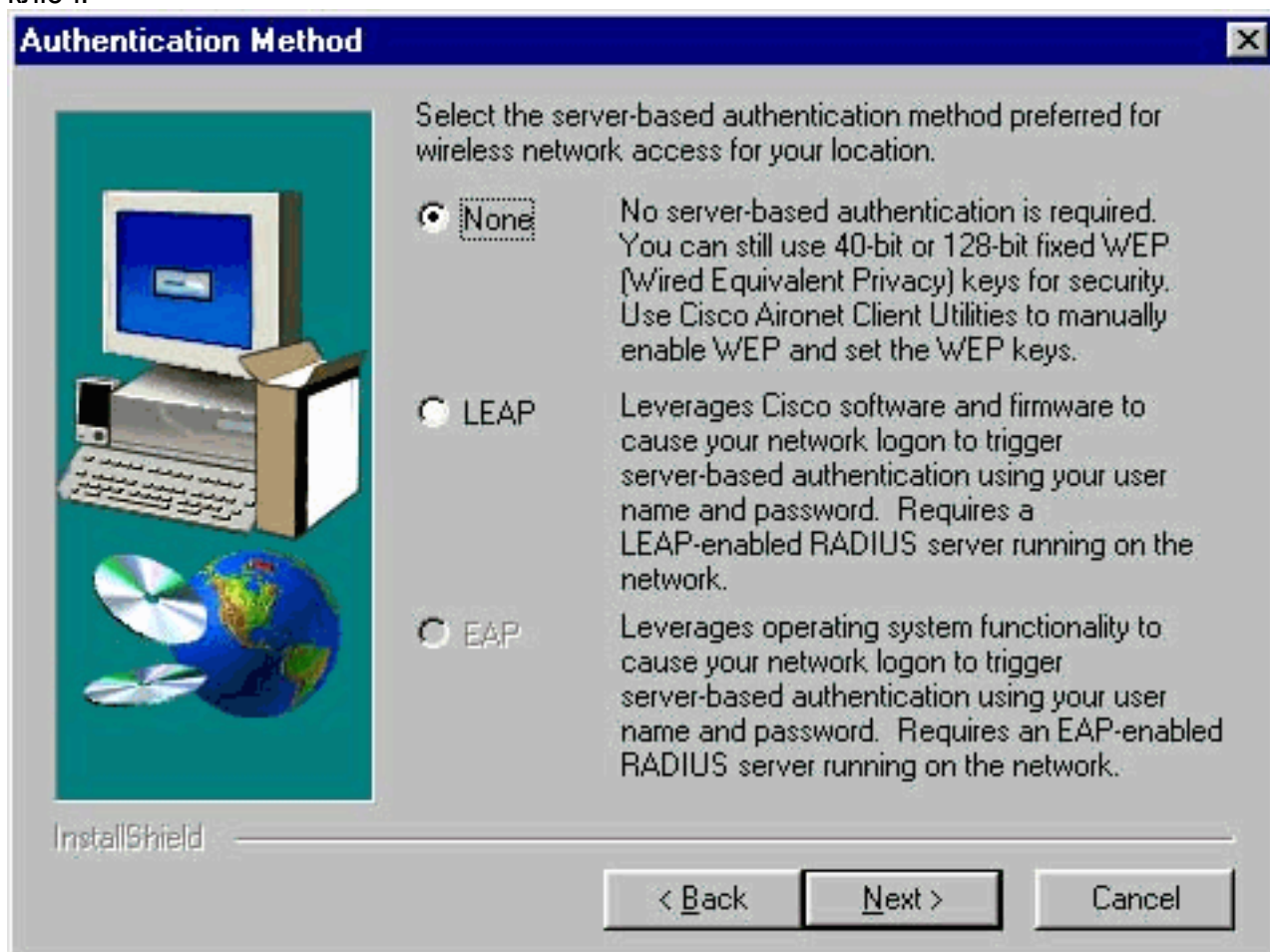


c:\temp\setup.exe.

4. Нажмите **Next**, когда появится Окно приветствия.

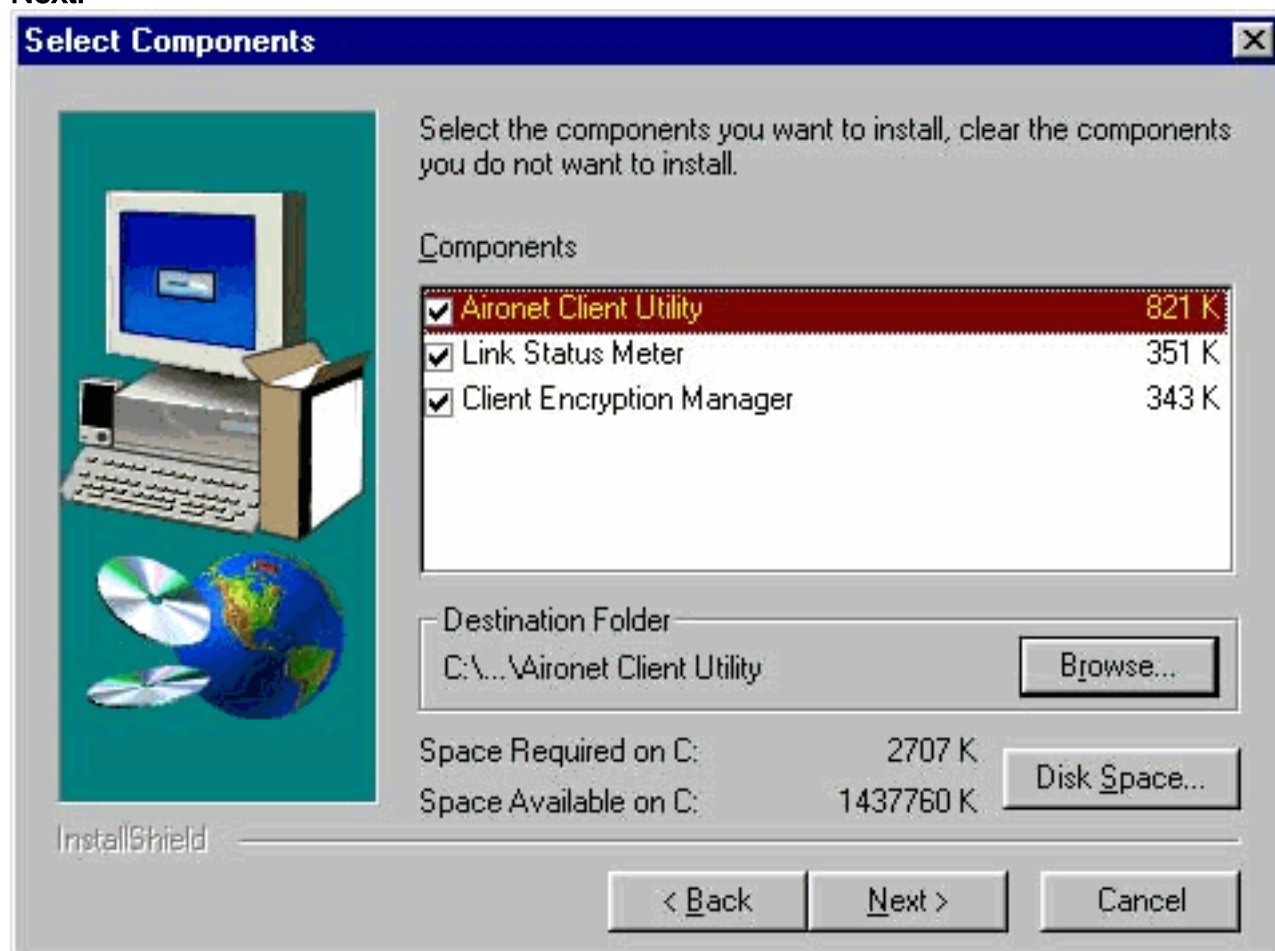


5. В окне «Authentication Method (Способ проверки подлинности)» выберите способ проверки подлинности на основе сервера, предпочтительный для беспроводного доступа к сети в вашем расположении, и нажмите «Next (Далее)». При выборе None (значение по умолчанию), проверка подлинности на основе сервера не включена для клиентского адаптера. После того, как служебные программы клиента установлены, можно выбрать не внедрять любые характеристики безопасности, или можно активировать некоторый уровень безопасности при помощи Ключей WEP. См. [Руководство по конфигурации программного обеспечения Адаптеров Cisco Aironet Wireless LAN](#) для инструкций по установке Ключей WEP с помощью CEM и включая WEP через ACU, или обращаются к [Протоколу WEP на Примере конфигурации Точек доступа Aironet и Мостов](#). При выборе LEAP LEAP включен на клиентском адаптере, если Сервер RADIUS с протоколом EAP работает сети. После того, как LEAP включен, и ваш компьютер перезагружен, ваш клиентский адаптер аутентифицируется на сервере RADIUS с помощью начала сетевого сеанса и получает сеансовый WEP - ключ. EAP не доступен во всех версиях или для всех операционных систем. Если EAP доступен, и вы выбираете его, EAP включен на вашем клиентском адаптере, если Сервер RADIUS с протоколом EAP работает на вашей сети. Если ваш компьютер не использует операционную систему со встроенной поддержкой EAP, эта опция не доступна. После того, как EAP включен, и ваш компьютер перезагружен, ваш клиентский адаптер аутентифицируется на сервере RADIUS с помощью начала сетевого сеанса и получает сеансовый WEP - ключ.

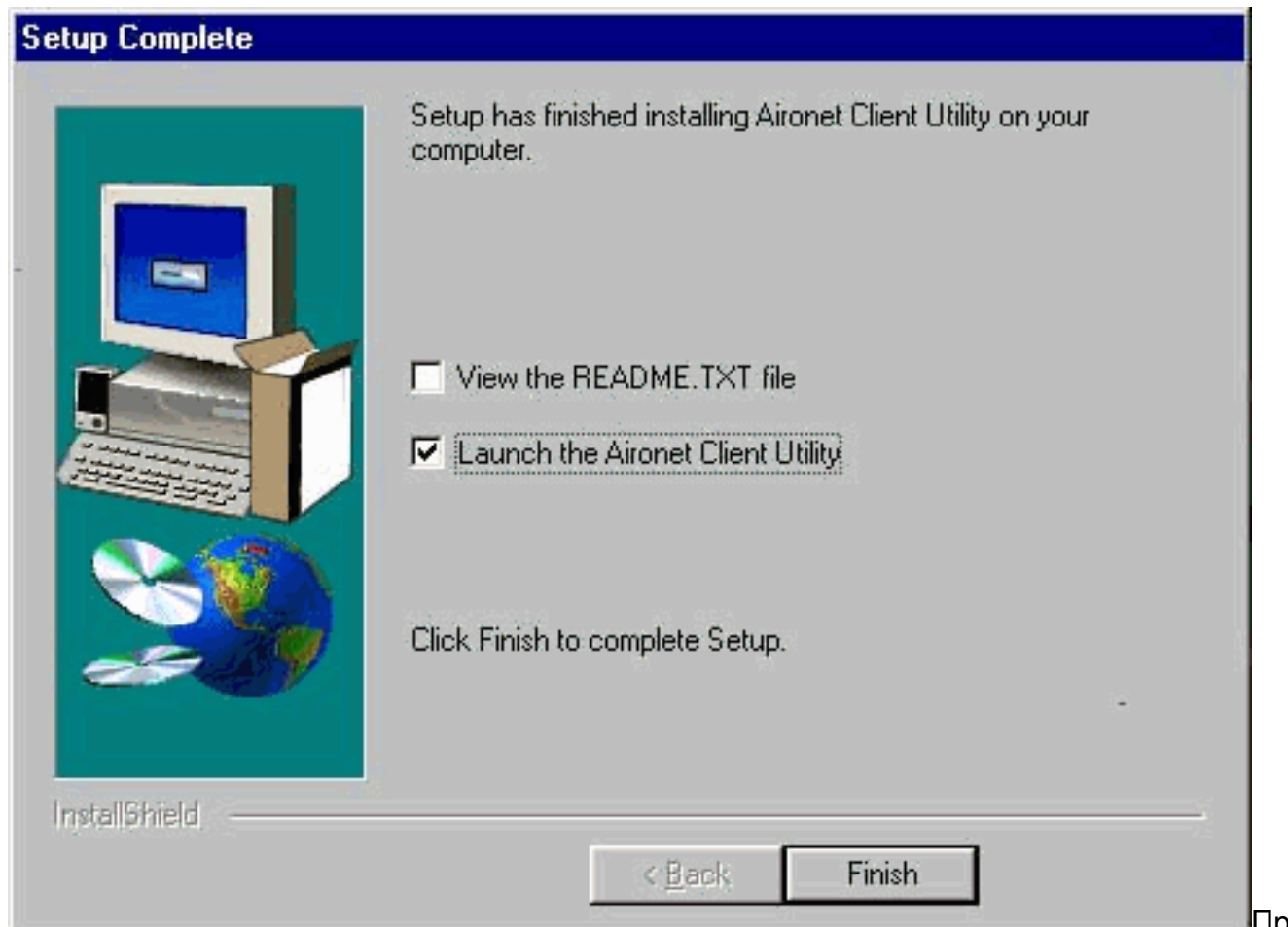


6. Выберите служебные программы клиента, что вы хотите установить и отменить выбор любого, что вы не хотите устанавливая в Избранном Окне Components. **Нажмите кнопку**

Next.



7. Нажмите **Next**, чтобы позволить значкам для служебных программ клиента быть размещенными в папку Cisco Aironet в окне Select Program Folder.
8. Выполните один из этих шагов в окне Setup Complete: Если вы не выбрали проверки подлинности на основе сервера в шаге 5, выбирают **Launch the Aironet Client Utility** и нажимают **Finish**. ACU открывается так, можно настроить клиентский адаптер.



и выборе Серверной проверки подлинности LEAP или EAP в шаге 5 выберите **Yes, I want to restart my computer now**, удалите CDROM из дисковода для компакт-дисков компьютера и нажмите **Finish**. Когда перезагрузки компьютера, введите свое имя пользователя и пароль в экран начала сетевого сеанса. После последовательности событий, описанных в EAP и разделах LEAP выше, клиентский адаптер аутентифицируется на сервере и получает сеансовый WEP - ключ, если ваш клиентский адаптер настроен для соединения к Разрешенной для EAP точка доступа. Установка утилит завершена. См. [Руководство по конфигурации программного обеспечения Адаптеров Cisco Aironet Wireless LAN](#) для инструкций по тому, как использовать каждую утилиту.

Проверка установки

Открытый ACU путем двойного нажатия (клавиши) значка ACU на рабочем столе, чтобы проверить, что вы должным образом установили соответствующий драйвер и служебные программы клиента. Если установка была успешна, нижний левый угол экрана Aironet Client Utility указывает, что ваш клиентский адаптер привязан к его точке доступа.

Проверьте панель задач на своем рабочем столе, чтобы проверить, что ваш клиентский адаптер аутентифицируется и получил сеансовый WEP - ключ (при включении LEAP или EAP на клиентском адаптере). Значок wepstat, который похож на два подключенных компьютера, должен появиться в панели задач и указать, что LEAP или EAP аутентифицируются, и WEP включен. Кроме того, LEAP или EAP и Включают WEP, должен быть выбран на экране Network Security в ACU. Для получения дополнительной информации обратитесь к [Протоколу WEP на Примере конфигурации Точек доступа Aironet и Мостов](#).

Дополнительные сведения

- [Cisco Aironet Wireless LAN Client Adapters](#)
- [Беспроводные адаптеры LAN Cisco Aironet серии 340](#)
- [Ресурсы поддержки беспроводных сетей](#)
- [Беспроводная загрузка только для зарегистрированных пользователей\)](#)
- [Cisco Systems – техническая поддержка и документация](#)