

# Восстановление GUI IOS

## Содержание

[Введение](#)

[Требования](#)

[Предварительные условия](#)

[Используемые компоненты](#)

[Условные обозначения](#)

[Проблема](#)

[Решение](#)

[Процедура восстановления](#)

[Дополнительные сведения](#)

## Введение

Легче настроить продукты Cisco Aironet, которые выполняют операционную систему Cisco IOS с помощью GUI IOS (графический интерфейс пользователя.) Управление на основе веб-технологии через интерфейс HTTP (GUI IOS) могло бы иногда становиться причиной из-за повреждения программного обеспечения или отказавшего процесса обновления. Этот документ объясняет, как восстановить GUI IOS, не теряя существующие конфигурации.

**Примечание:** Можно восстановить GUI IOS следующим [Повторная загрузка Изображения точки доступа Использование Кнопки MODE](#) или [Повторной загрузки Образа Моста Использование Процедур кнопки режима](#), перечисленных в Руководстве по конфигурации; однако, любая существующая конфигурация в устройстве потеряны.

## Требования

### Предварительные условия

В дополнение к программному и аппаратному обеспечению, перечисленному под [Используемыми компонентами](#), убедиться иметь придерживающееся:

- Подключение по технологии Ethernet к устройству, на которое влияют,
- Приложение сервера TFTP, работающее на компьютере, который имеет Подключение по технологии Ethernet к устройству, на которое влияют. Образ IOS должен быть в *root/выбранном каталоге* серверов TFTP. Программное обеспечение сервера TFTP доступно от нескольких веб-сайтов в Интернете. Cisco рекомендует условно - бесплатную служебную программу TFTP, доступную в <http://tftpd32.jounin.net>.

### Используемые компоненты

Сведения, содержащиеся в данном документе, касаются следующих версий программного обеспечения и оборудования:

- Устройства Cisco Aironet рабочая Cisco IOS
- Версии программного обеспечения Cisco IOS 12.2 (4) JA и позже. Последний IOS Release доступен от [Раздела Wireless Software Center](#).

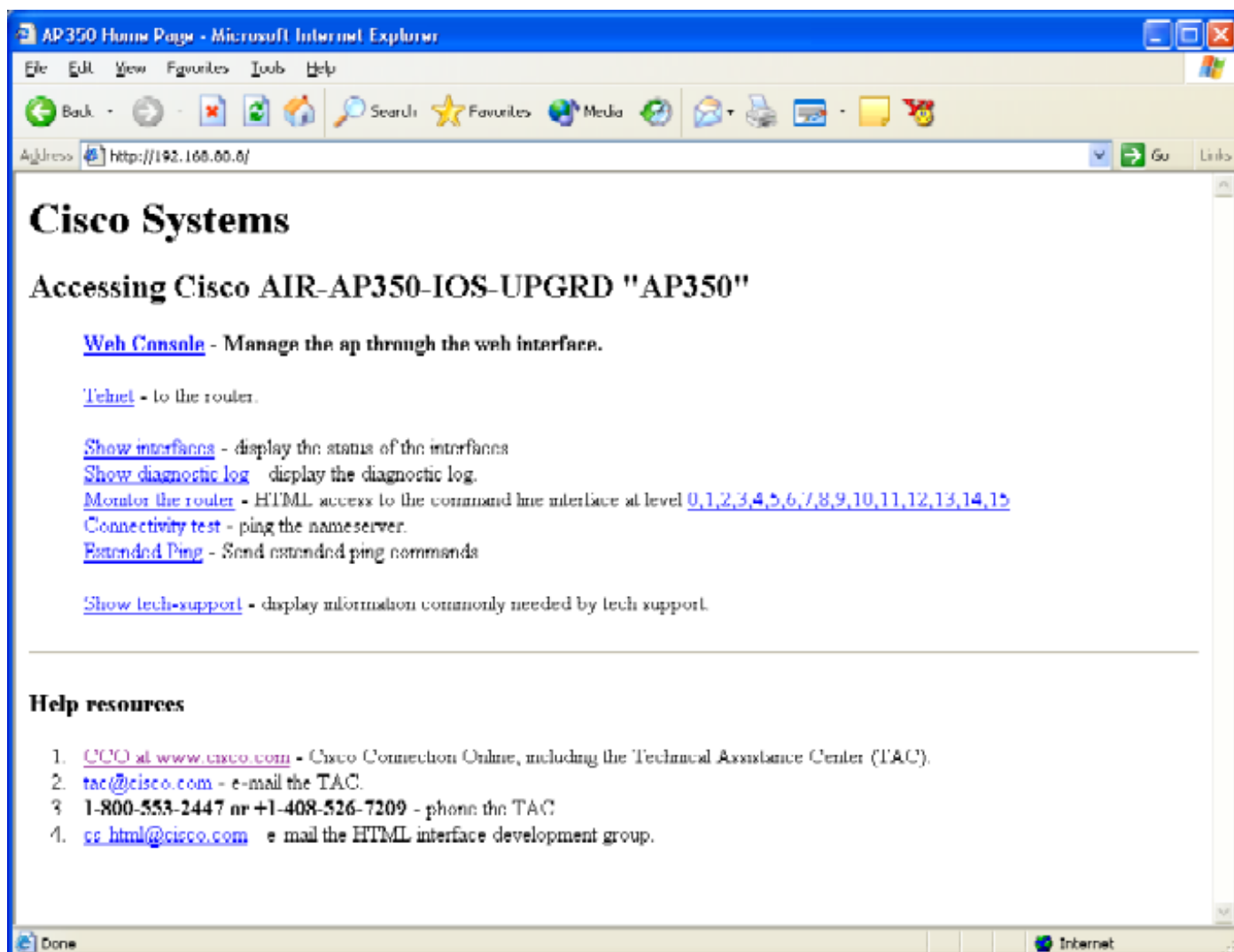
Сведения, содержащиеся в данном документе, были получены с устройств в специальной лабораторной среде. Все устройства, описанные в данном документе, были запущены с конфигурацией по умолчанию. При работе с реальной сетью необходимо полностью осознавать возможные результаты использования всех команд.

## Условные обозначения

[Дополнительные сведения об условных обозначениях см. в документе Технические рекомендации Cisco. Условные обозначения.](#)

## Проблема

Когда GUI IOS недоступен, страница Web Console могла бы быть отображена, а не обычный GUI IOS. Пример страницы Web Console придерживается:



# Решение

## Процедура восстановления

Эта процедура объясняет, как восстановить GUI IOS, не производя конфигурацию существующего устройства.

1. Telnet в устройство, на которое влияют. Если никакое имя пользователя и пароль не установлено, именем пользователя по умолчанию и паролем является оба (регистрозависимая) **Cisco**.
2. Введите привилегированный командный режим путем предоставления **команды enable**.

```
ap> enable
Password:
ap#
```
3. Используйте **команду archive download** в следующем формате для копирования нового образа файла .tar IOS к произведенному устройству:**заархивируйте загружают/overwrite/force-reload tftp://<IP-адрес tftp server> / <filename>**

```
ap# archive
download /overwrite /force-reload tftp://10.0.0.2/c1200-k9w7-tar.122-13.JA1.tar
```
4. Когда процесс завершает, GUI IOS доступен.

## Дополнительные сведения

- ["Устранение проблем" главы руководства настройки точки доступа](#)
- ["Устранение проблем" главы руководства конфигурации моста](#)
- [Техническая поддержка - Cisco Systems](#)