

Консольный доступ к 5520 8540 WLC через CIMC

Содержание

[Введение](#)

[Общие сведения](#)

[Предварительные условия](#)

[Используемые компоненты](#)

[Настройка](#)

[Конфигурации](#)

Введение

Этот документ описывает действия настройки для консольного доступа через Интегрированную Cisco Контроллер менеджмента (CIMC).

Общие сведения

Модели AIR-CT5520-K9 и AIR-CT8540-K9 Контроллера беспроводной локальной сети основываются на сервере UCS Cisco, серии C, C220 и C240 соответственно. Таким образом, это имеет утилиту CIMC для редактирования нижнего уровня физические части, такие как питание, память, диски, вентилятор, температура, и даже консольный доступ к Контроллерам беспроводной локальной сети (WLC) для них, чтобы быть обращенным удаленно.

На данный момент для консольного доступа опции, которые мы имеем, являются vKVM, подключая периферийные устройства, такие как клавиатура и монитор к порту VGA и использование порта RJ45 для использования непосредственно или через сервер консоли.

- консоль vKVM и внешний монитор, включенный к VGA, показывают “Stage2 ... Загрузки Загрузчика Cisco”

Это ожидается, потому что WLC не поддерживает это см. [Руководство по поиску и устранению проблем Контроллера беспроводной локальной сети Cisco 5520 и 8540](#)

- Если у вас нет физического доступа к WLC, порт RJ45 является не всегда осуществимым решением.
- Сервер консоли может также быть опцией для удаленного внеполосного доступа.

Если вы не имеете доступа к консольному порту RJ45 или не имеете сервера консоли, то это для вас.

Предварительные условия

Используемые компоненты

Сведения, представленные в этом документе, были получены от устройств, работающих в специальной лабораторной среде. Все устройства, описанные в этом документе, были запущены с чистой (стандартной) конфигурацией. В рабочей сети необходимо изучить потенциальное воздействие всех команд до их использования.

- AIR-CT5520-K9, но AIR-CT8540-K9 также способен наряду с любым другим устройством UCS-C, таким как MSE, CMX
- Любой Клиент SSH, такой как PuTTY

Приложения

- Восстановление пароля (используют команду “перезапуска” для мягкой повторной загрузки вместо “системы сброса”),
- Использование команд, которое только принимает через консоль.

Примечание: Ограничения для Последовательного По LAN. Для использования SoL консоль сервера должна иметь следующую конфигурацию:

no flow control

- Скорость передачи то же согласно конфигурации для Сола (9600 битов в секунду)
- Тип "терминал" VT 199

Настройка

Конфигурации

1. Настройте CIMC на WLC через CLI

```
(Cisco Controller) >imm address 10.0.0.10 255.255.255.0 10.0.0.1
(Cisco Controller) >imm username admin password Cisco123 Cisco123
(Cisco Controller) >imm summary
```

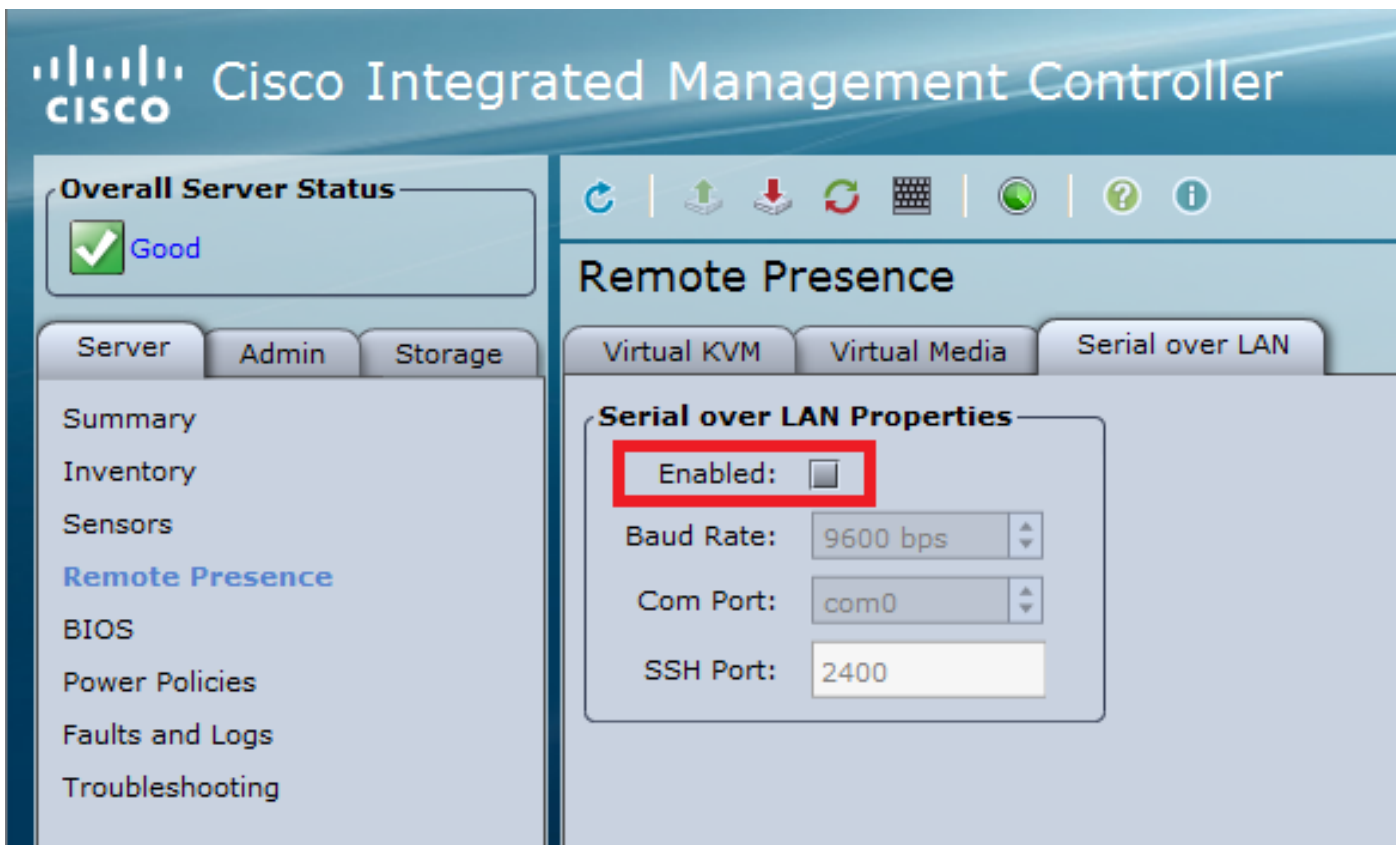
This will take some time...

```
User ID..... admin
DHCP..... Disabled
IP Address..... 10.0.0.10
Subnet Mask..... 255.255.255.0
Gateway..... 10.0.0.1
```

Проверьте эту статью для [Установливания CIMC для UCS Сервер Серии C](#) и это для [Настройки IP CIMC от консоли во время загрузки](#)

2. Проверьте, имеет ли WLC “Последовательный По LAN “, включил

- Войдите в систему CIMC через GUI под **Server> Удаленное Присутствие> Последовательный По LAN**



- Эта проверка может также быть сделана в CLI WLC

```
>show imm chassis sol-info
```

```
Set in progress : set-complete
Enabled : false          !!!! DISABLED
Force Encryption : false
Force Authentication : false
Privilege Level : USER
Character Accumulate Level (ms) : 50
Character Send Threshold : 201
Retry Count : 7
Retry Interval (ms) : 500
Volatile Bit Rate (kbps) : 9.6
Non-Volatile Bit Rate (kbps) : 9.6
Payload Channel : 14 (0x0e)
Payload Port : 623
```

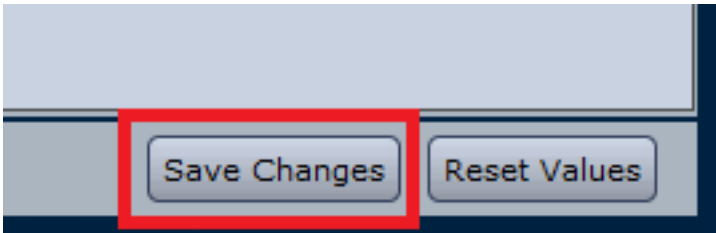
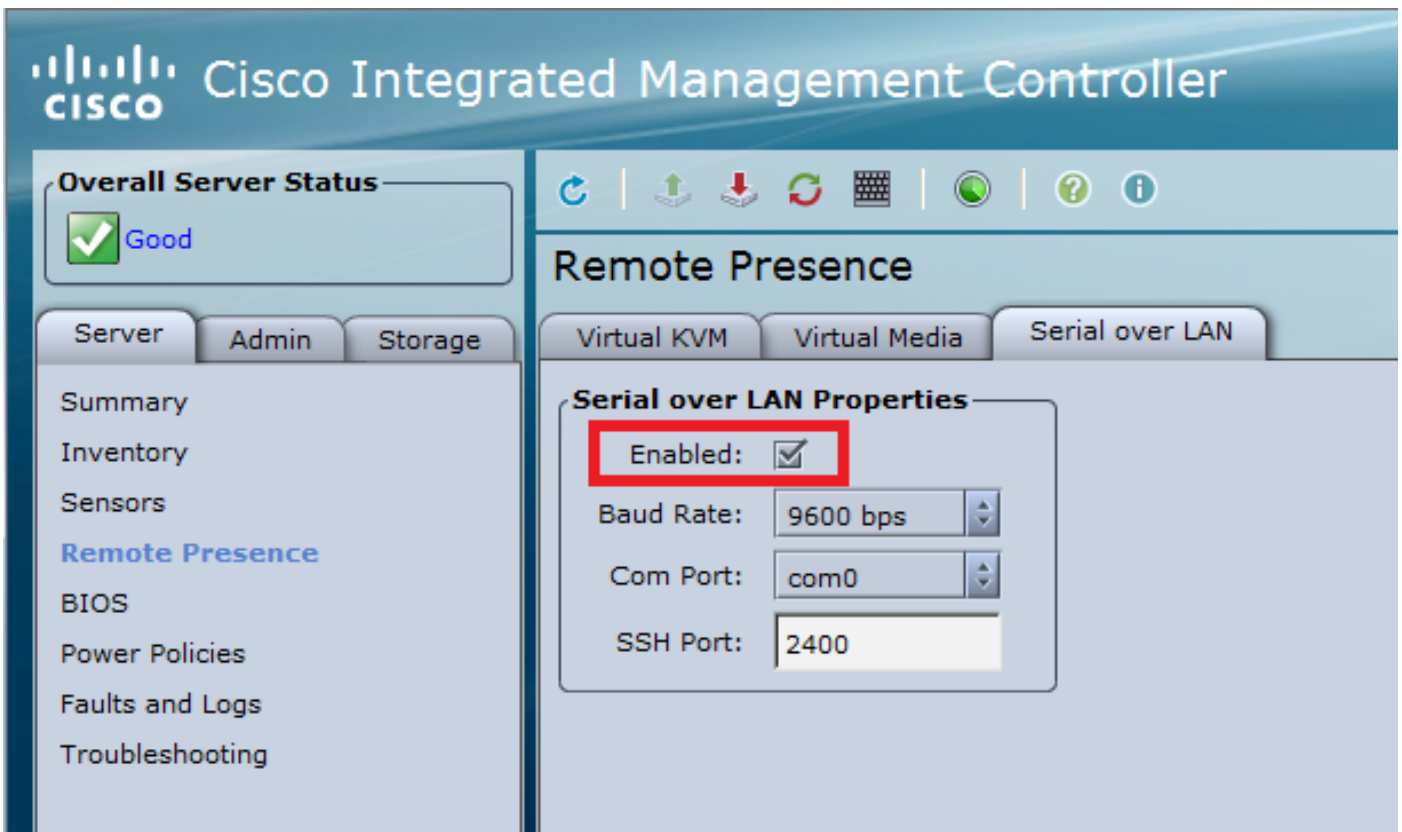
3. Включите последовательный по LAN.

Примечание: Когда Последовательный по LAN включен будут отключены, все внешние консоли. Другими словами, physical интерфейс консоли сопоставлен с COM0, и начиная с использования SoL COM0 как последовательное подключение по умолчанию, тогда, когда включено это desactivates physical консольный порт. Если вы хотите освободить Соединение COM0; можно или использовать SoL с COM1 или отключить СериаЛ По функции LAN от CIMC.

Через GUI

- Войдите в систему CIMC под **Server> Удаленное Присутствие> Последовательный По LAN**

Флажок Enable, сохраните изменения.



- Через CLI

Откройте Сеанс SSH для IP-адреса CIMC и войдите с учетными данными, ранее настроенными

```
# scope sol
/sol # set enabled yes
/sol *# set baud-rate 9600
/sol *# commit
```

```
/sol # exit
# show sol
```

```
Enabled Baud Rate(bps) Com      Port SOL SSH Port
-----
yes     9600      com0    2400
```

Можно изменить порт SSH SOL на stablish соединение удаленно с тем портом и Удостовериться, что COM0 появляется как выбранное Консольное соединение. В противном случае измените его с командой

```
/sol *# set comport com0
```

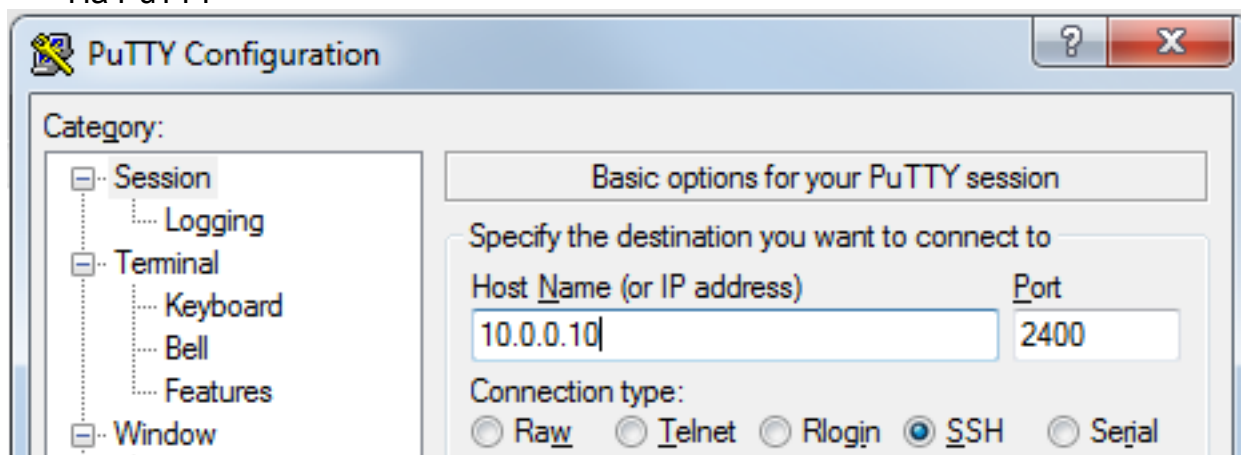
4. Доступ к консоли WLC через CIMC

```
# connect host
CISCO Serial Over LAN:
Press Ctrl+x to Exit the session
```

```
User:admin
Password:*****
(Cisco Controller) >
```

Консоль может также быть использована с помощью directly, к которому обращаются, настроенного IP - адреса CIMC и порта SSH SOL

- На PuTTY



- На маршрутизаторах

```
#ssh -p 2400 -l admin 10.0.0.10
```

- На Linux/Unix

```
#ssh -p 2400 admin@10.0.0.10
```