

Использование каталога диспетчером телефонных вызовов

Содержание

- [Введение](#)
 - [Предварительные условия](#)
 - [Версии аппаратного и программного обеспечения](#)
 - [Проверка настроек флагов в каталоге DC для TCD](#)
 - [Cisco CallManager версии 3.0](#)
 - [Cisco CallManager 3.1](#)
 - [Дополнительные сведения](#)
-

Введение

Telephony Call Dispatcher (TCD) является Серверный компонент Cisco WebAttendant. Это находится на Cisco CallManager server и использует интерфейс Интеграции компьютерной телефонии (CTI) для управления вызовами. Профиль CTI, как все другие профили пользователей, сохранен в Каталоге DC. Поэтому TCD должен считать некоторые параметры из Каталога DC. Этот документ обсудит, как проверить параметры флага для Каталога DC.

Предварительные условия

Ознакомление с этим документом требует наличия следующих знаний:

- Администрирование Cisco CallManager
- Службы терминалов Windows 2000

Версии аппаратного и программного обеспечения

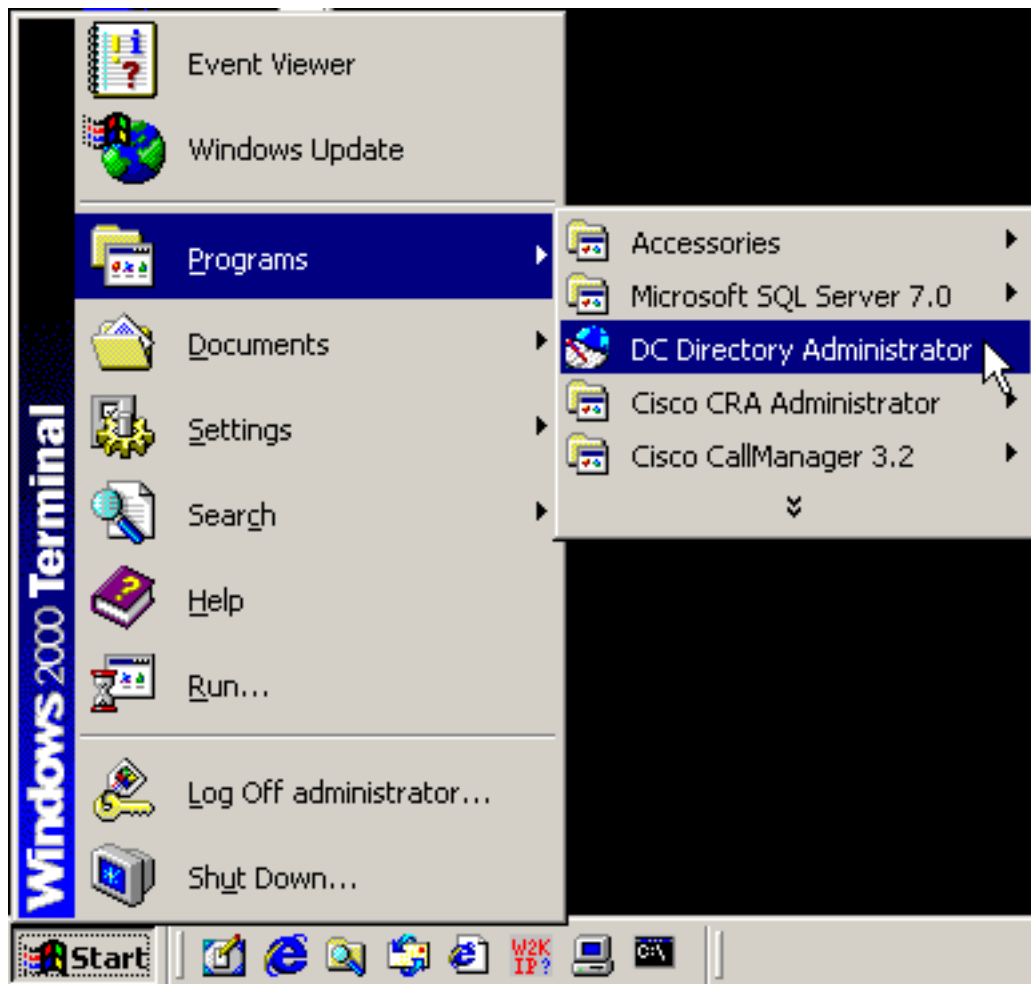
Сведения в этом документе основаны на версиях оборудования и программного обеспечения, указанных ниже.

- Версия Cisco CallManager 3.0 и 3.1

Проверка настроек флагов в каталоге DC для TCD

Существуют специальные флаги в профиле CTIFw в Каталоге DC для TCD. Если ссылка CTI не подключена в TCD, те, параметр флага должен быть тщательно проверен.

1. Перейдите к Пуску> Программы> DC Directory Administrator.



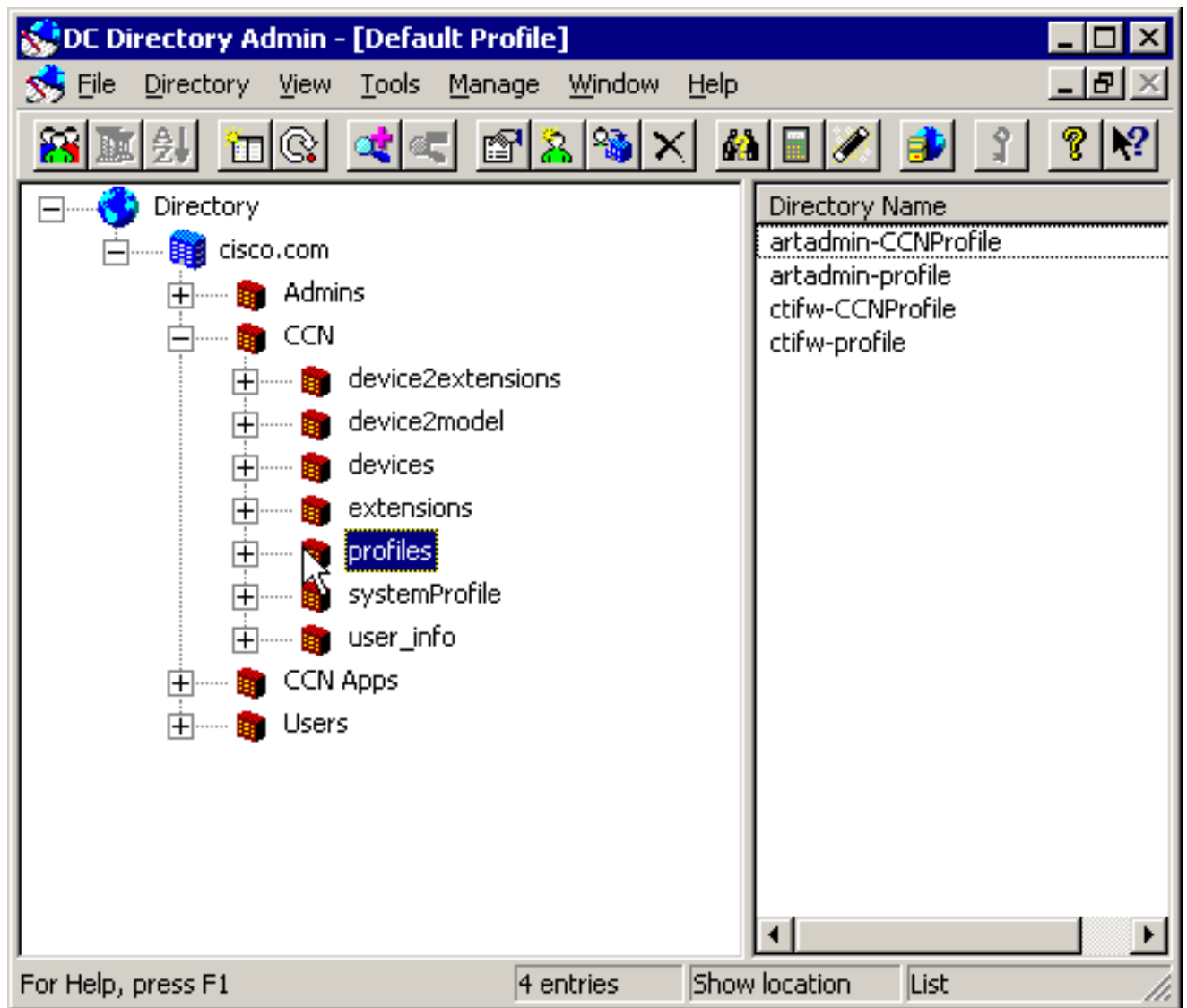
2. Выберите **Default Profile**, затем нажмите **Next**.



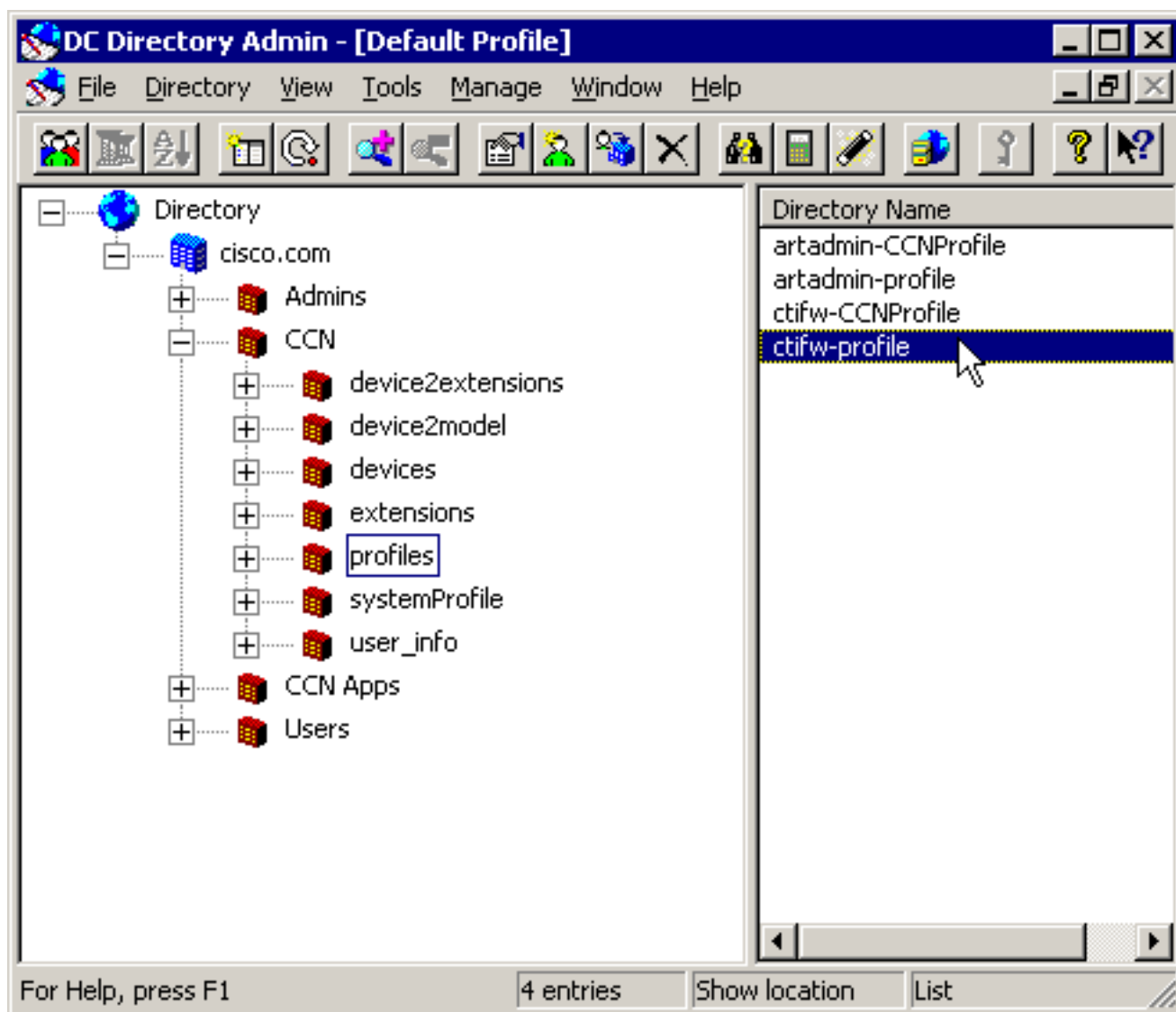
3. Войдите как **Менеджер каталога**. Пароль по умолчанию является **ciscocisco**. Нажмите кнопку **Finish**.



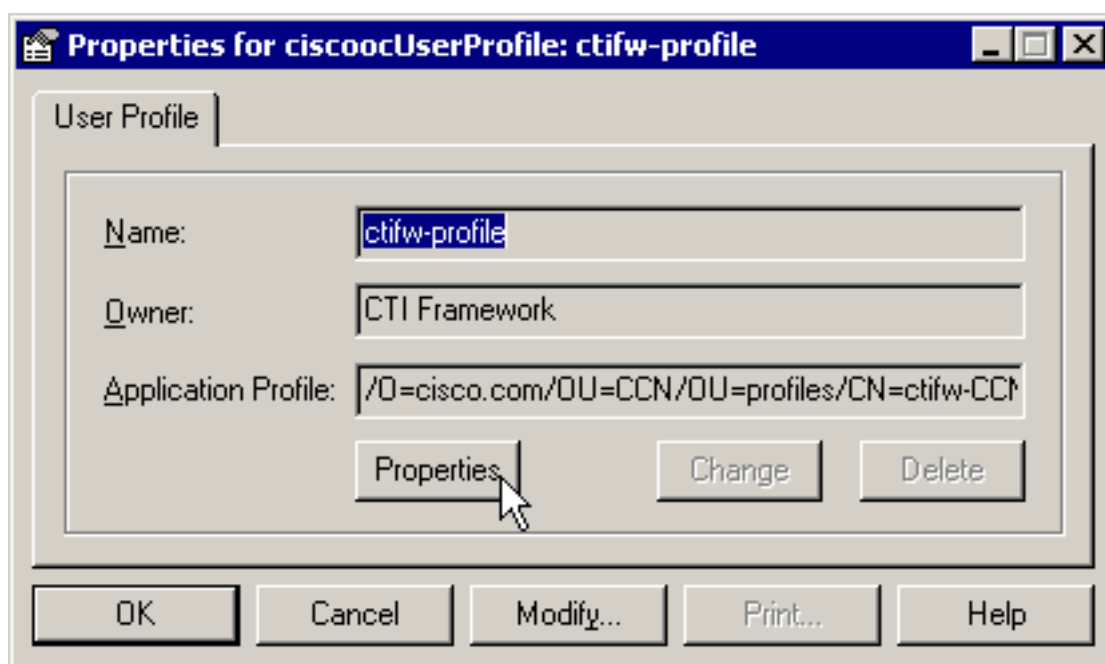
4. Открытый cisco.com> CCN и выбирает Profiles.



5. Профиль **ctifw** двойного нажатия. Это переведет Экран Свойств Профиля в рабочее состояние.



6. Нажмите Properties.



7. Нажмите **Modify**. (Эта кнопка находится в нижней части окна. Если у вас нет разрешения экрана по крайней мере 1280 x 1024, вам, возможно, придется изменить

его.) Полевые общие сведения изменятся от отображения серым.

Application Profile

Name:

Owner:

Spoken Name:

AA KeyPad Mapping:

AA Prompt Name:

All Devices:

Associated PC:

Control Devices:

Extensions:

Description:

IAQExtension:

CTIUseEnabled:

DeviceProfile:

Default Device Profile:

Authentication Proxy Rights:

UserPIN:

DeviceAuthorizationRequired:

8. Удостоверьтесь, что параметры настройки - то, что задает следующий раздел.

Cisco CallManager версии 3.0

- Флаг **CTIEnabled** должен быть установлен в **True**.
- Флаг **AllDevice** должен быть установлен в **True**.

Cisco CallManager 3.1

- Флаг **CTIEnabled** должен быть установлен в **True**.
 - **DeviceAuthorizationRequired** установлен в **False**.
-

Дополнительные сведения

- [Поддержка продуктов голосовых технологий и унифицированных коммуникаций](#)
 - [Поддержка голосовых технологий](#)
 - [Cisco Systems – техническая поддержка и документация](#)
-