

Экспорт таблицы базы данных CRS - Microsoft SQL 2000 Server

Содержание

[Введение](#)

[Предварительные условия](#)

[Требования](#)

[Используемые компоненты](#)

[Условные обозначения](#)

[Общие сведения](#)

[Таблица CRS экспорта к текстовому файлу](#)

[Дополнительные сведения](#)

Введение

Этот документ описывает метод для экспортирования Cisco Customer Response Solutions (CRS) таблица базы данных к текстовому файлу в среде Cisco Unified Contact Center Express.

Предварительные условия

Требования

Читатели данного документа должны обладать знаниями по следующим темам:

- Cisco CRS
- Cisco CallManager
- Microsoft SQL

Используемые компоненты

Сведения, содержащиеся в данном документе, касаются следующих версий программного обеспечения и оборудования:

- Версия Cisco CRS 3. x
- Cisco CallManager 3.x
- Сервер Microsoft SQL 2000

Сведения, представленные в этом документе, были получены от устройств, работающих в специальной лабораторной среде. Все устройства, описанные в этом документе, были запущены с чистой (стандартной) конфигурацией. В рабочей сети необходимо изучить потенциальное воздействие всех команд до их использования.

Условные обозначения

[Дополнительные сведения об условных обозначениях см. в документе Технические рекомендации Cisco. Условные обозначения.](#)

Общие сведения

Существует две базы данных, которые отнесены к CRS, `db_cra` и `db_cra_ccdr`. Эти базы данных содержат таблицы, такие как придерживающиеся:

- AgentConnectionDetail
- AgentStateDetail
- Приложение
- ContactRoutingDetail
- ContactServiceQueue
- CRSProperties
- DataSynchFlag
- DBInfo
- debugflag
- dgeb_bin_wfnuance
- dgdb_src_wfnuance
- dgdb_timestamp_wfnuance
- HistoricalUsers
- ProductInfo
- ProfileIDMapping
- PurgeConfig
- RemoteDBAddress
- Resource
- ResourceGroup
- ResourceSkillMapping
- RtCSQsSummary
- RtlCDStatistics
- Навык
- SkillGroup
- sqllogging
- WorkflowTask

`db_cra_ccdr` содержит таблицы такой как, ContactCallDetail.

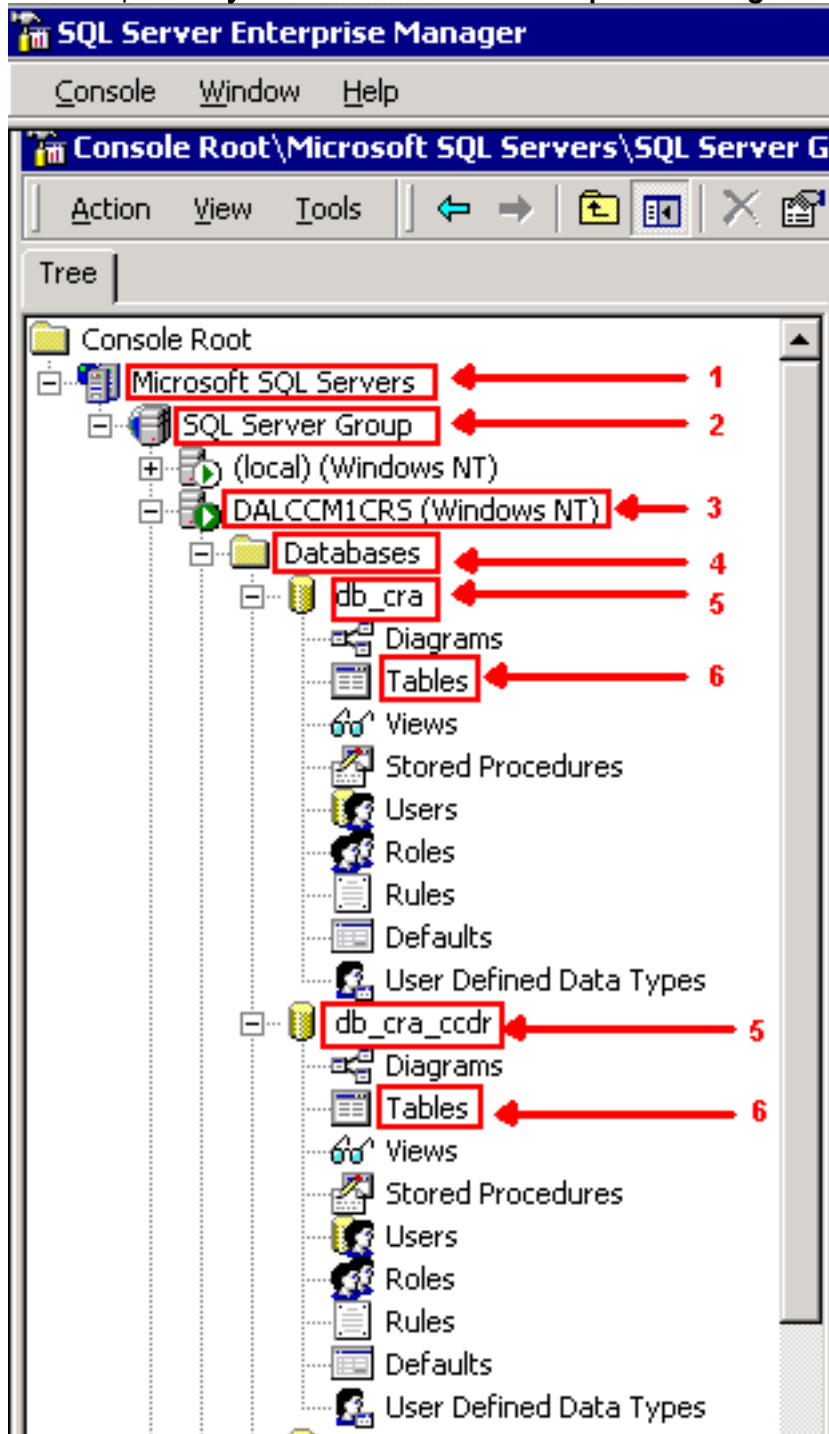
Таблица CRS экспорта к текстовому файлу

Самый низкий знаменатель в формате базы данных CRS является однородным файлом. Существуют времена, необходимо экспортировать данные в такой файл в текстовом файле, Электронной таблице Excel или другом формате, поддерживаемом Microsoft SQL Server 2000. Следующая процедура используется для экспортирования таблицы CRS в текстовый файл:

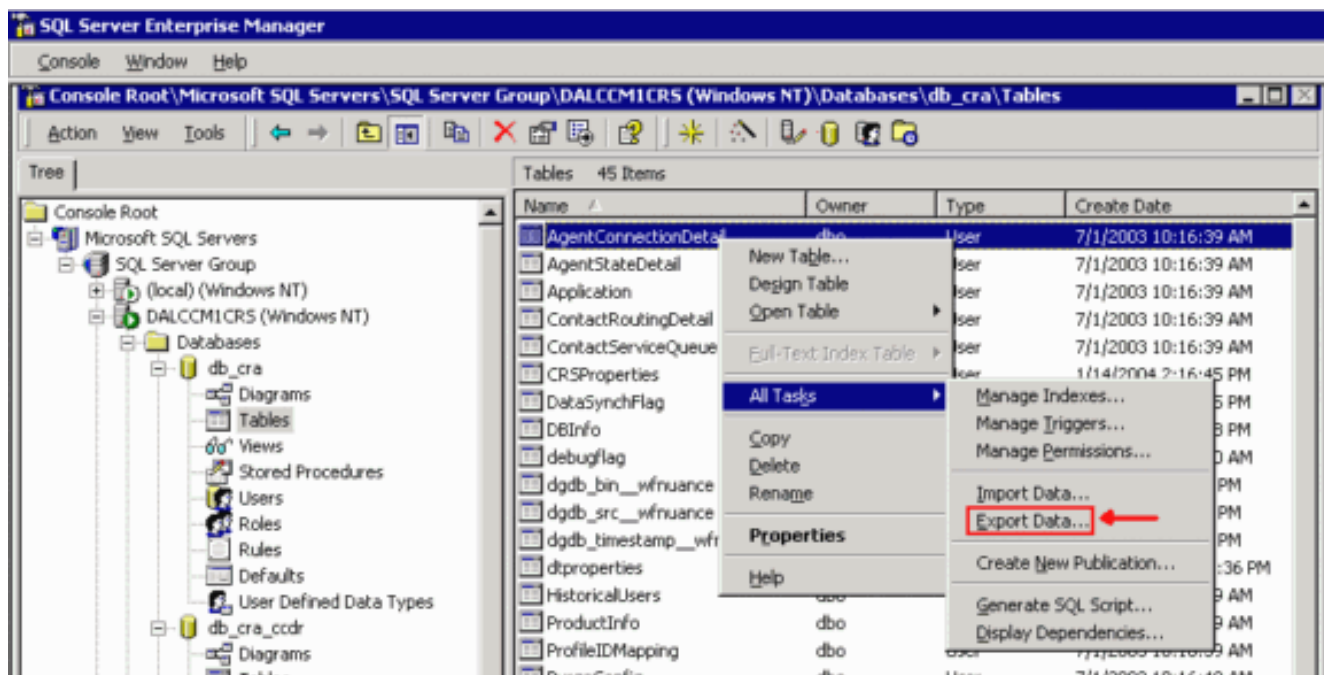
1. Открытый SQL Server Enterprise Manager выбирает **Start> Programs> Microsoft SQL**

Server> Enterprise Manager.

2. Соединитесь с сервером, который содержит базу данных CRS.
3. Перейдите к уровню таблицы для db_cra и db_cra_ccdr в левой панели, как показано на [рисунке 1](#), нажмите +. Номера на рисунке 1 представляют заказ пути навигации. **Рисунок 1: SQL Server Enterprise Manager - путь навигации**



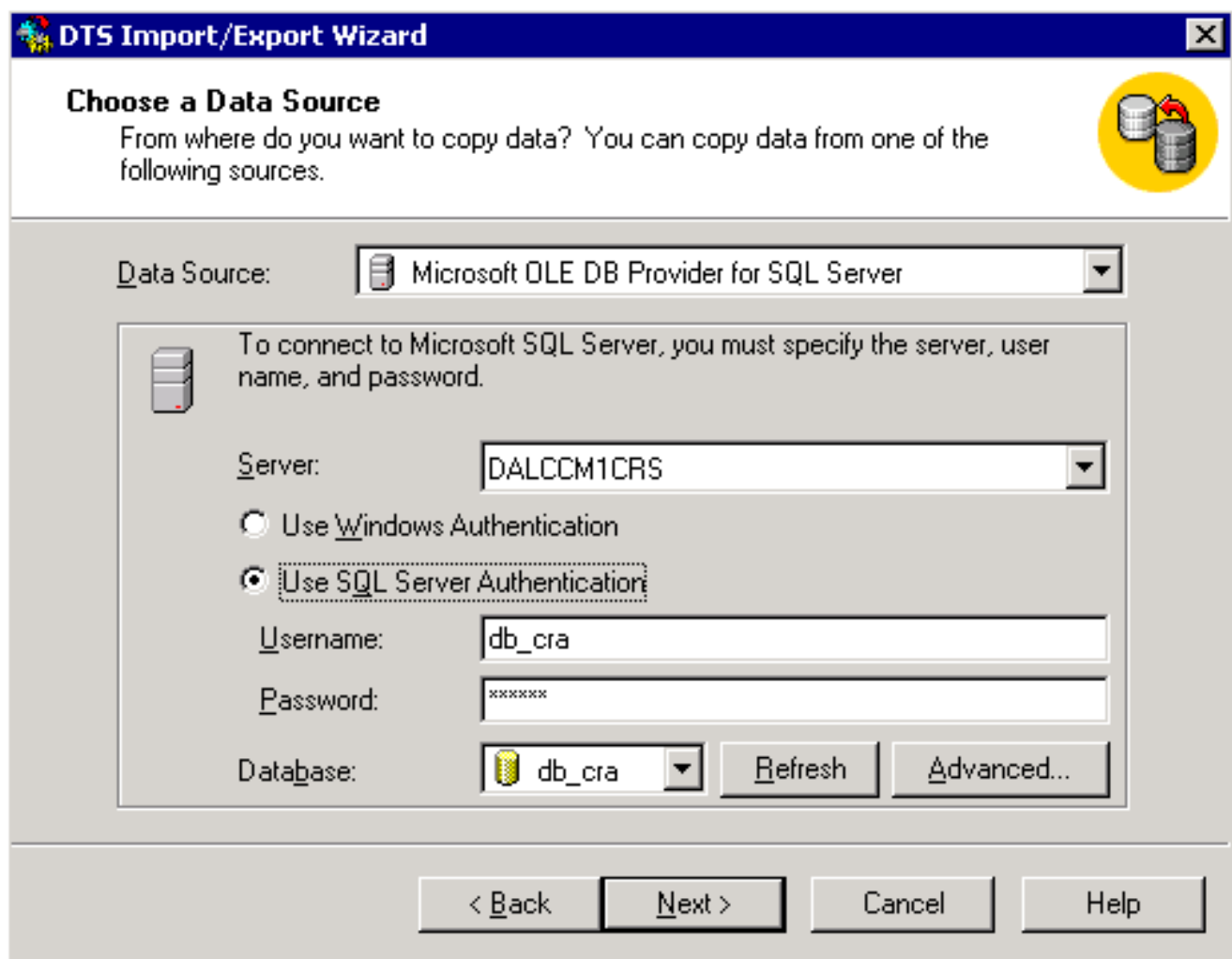
4. Щелкните правой кнопкой мыши имя таблицы в правой панели.
5. Выберите **All Tasks> Export Data** из меню, как показано на [рисунке 2](#). **Рис. 2: Выбор таблицы для экспортирования**



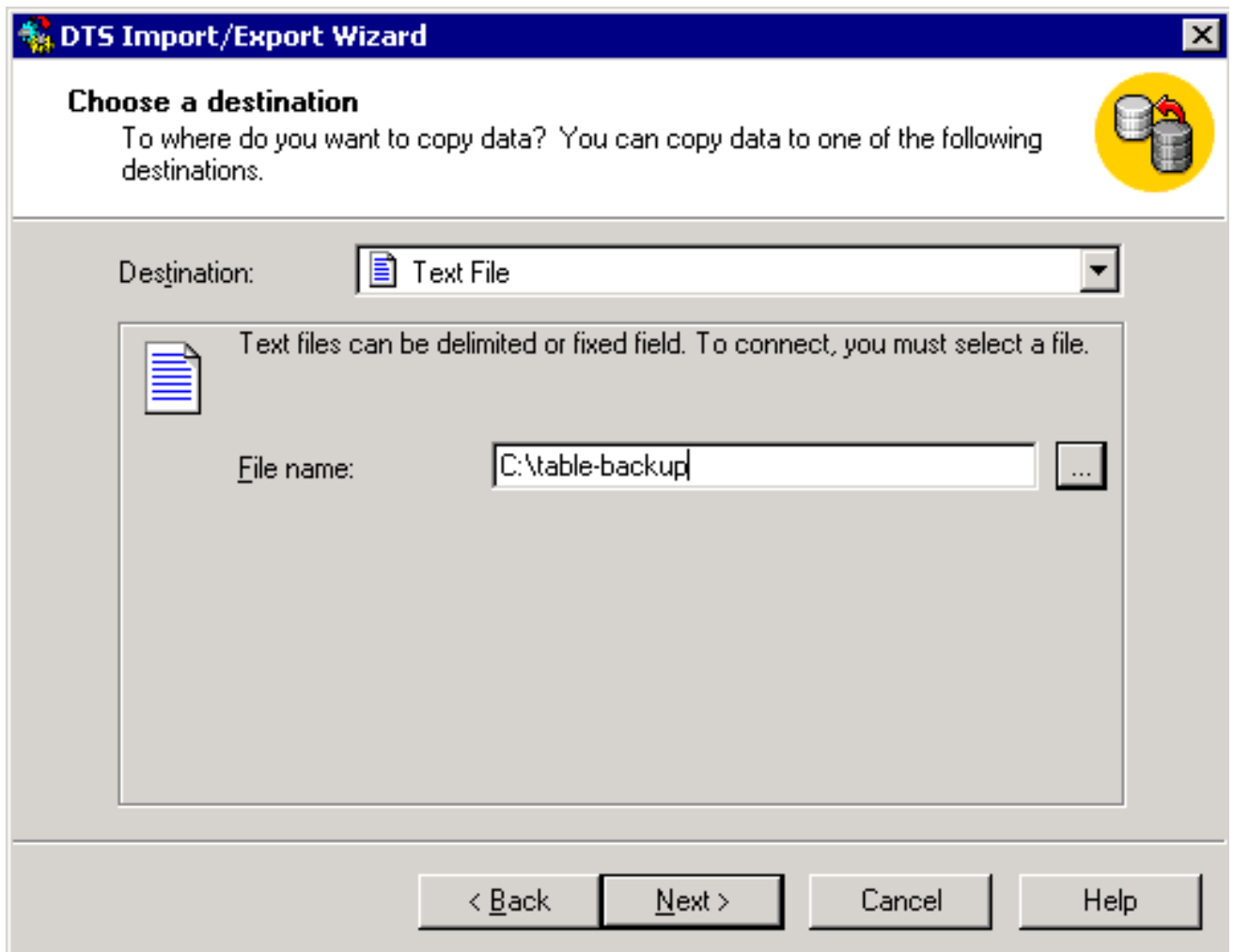
Экран мастера Импорта/Экспорта DTS появляется как показано на [рисунке 3](#). Рис. 3: Мастер Импорта/Экспорта DTS



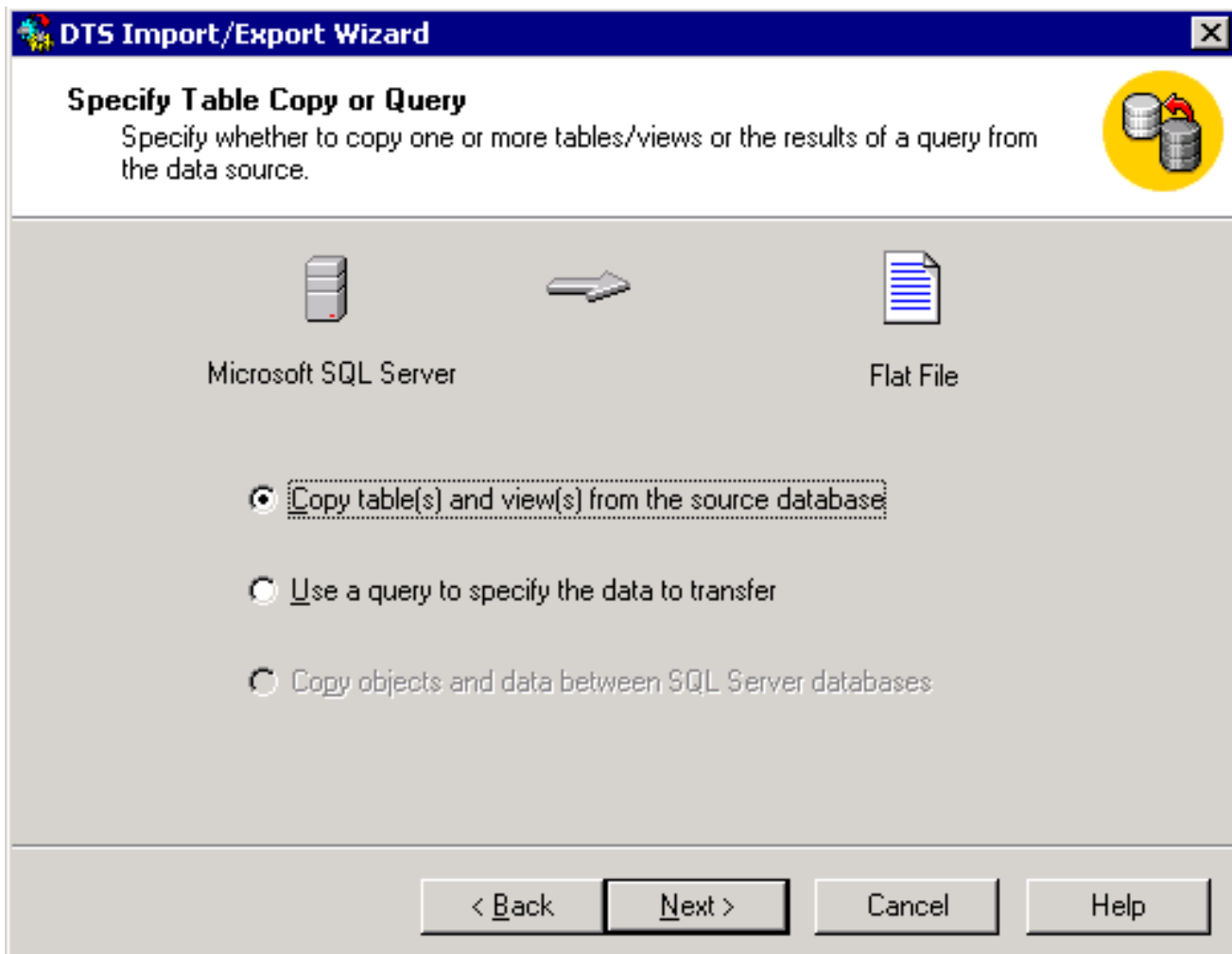
6. Нажмите кнопку Next. Экран Choose a Data Source появляется, как показано на [рисунке 4](#). Рис. 4: Выберите источник данных



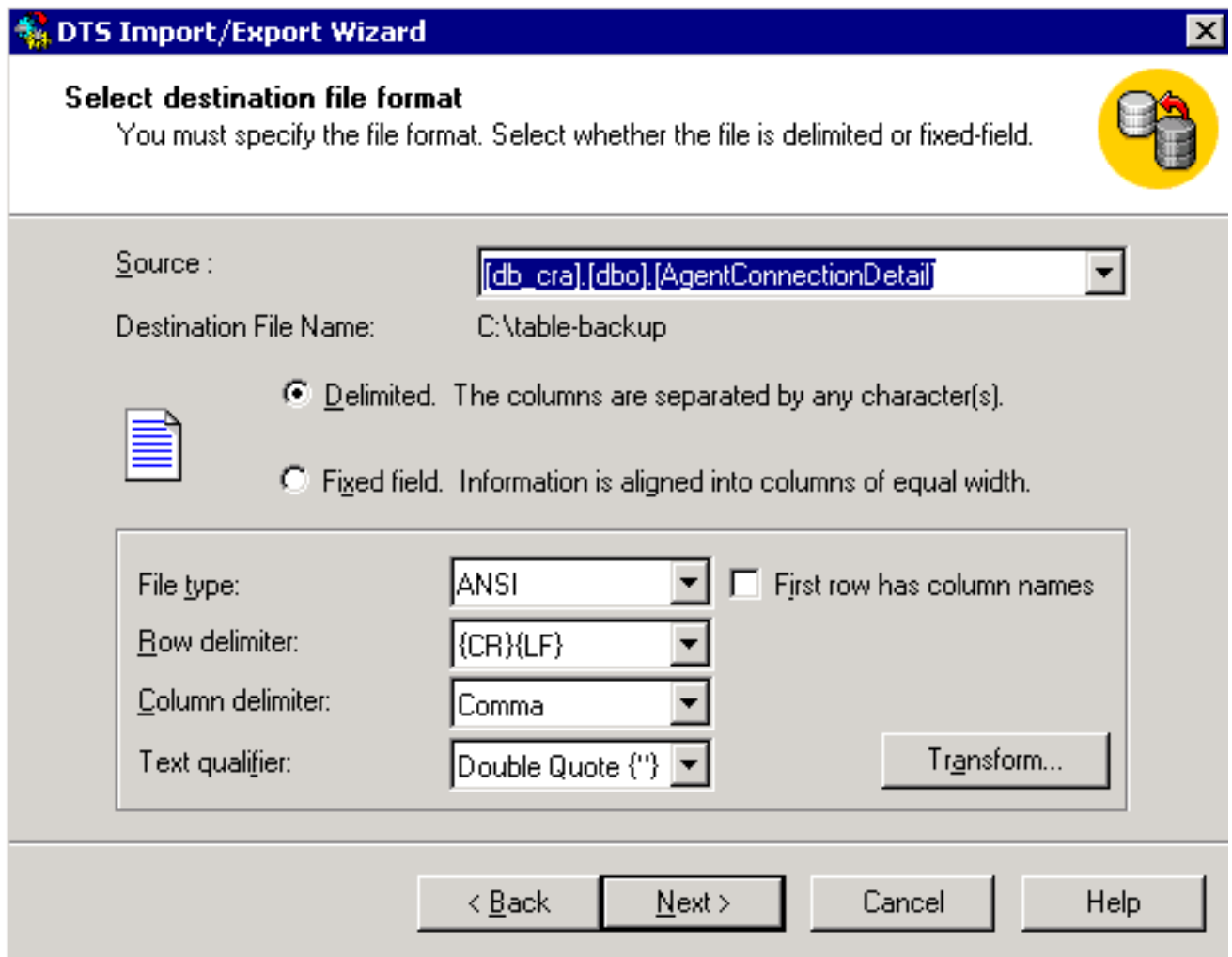
7. Нажмите для установки переключателя **Use SQL Server Authentication**.
8. Введите имя пользователя и пароль.
9. Нажмите стрелку вниз в поле **Database** и выберите базу данных, которую вы хотите использовать.
10. Нажмите кнопку **Next**. Выбирание экрана **Destination** появляется как показано на [рисунке 5](#). Рис. 5: Выберите назначение



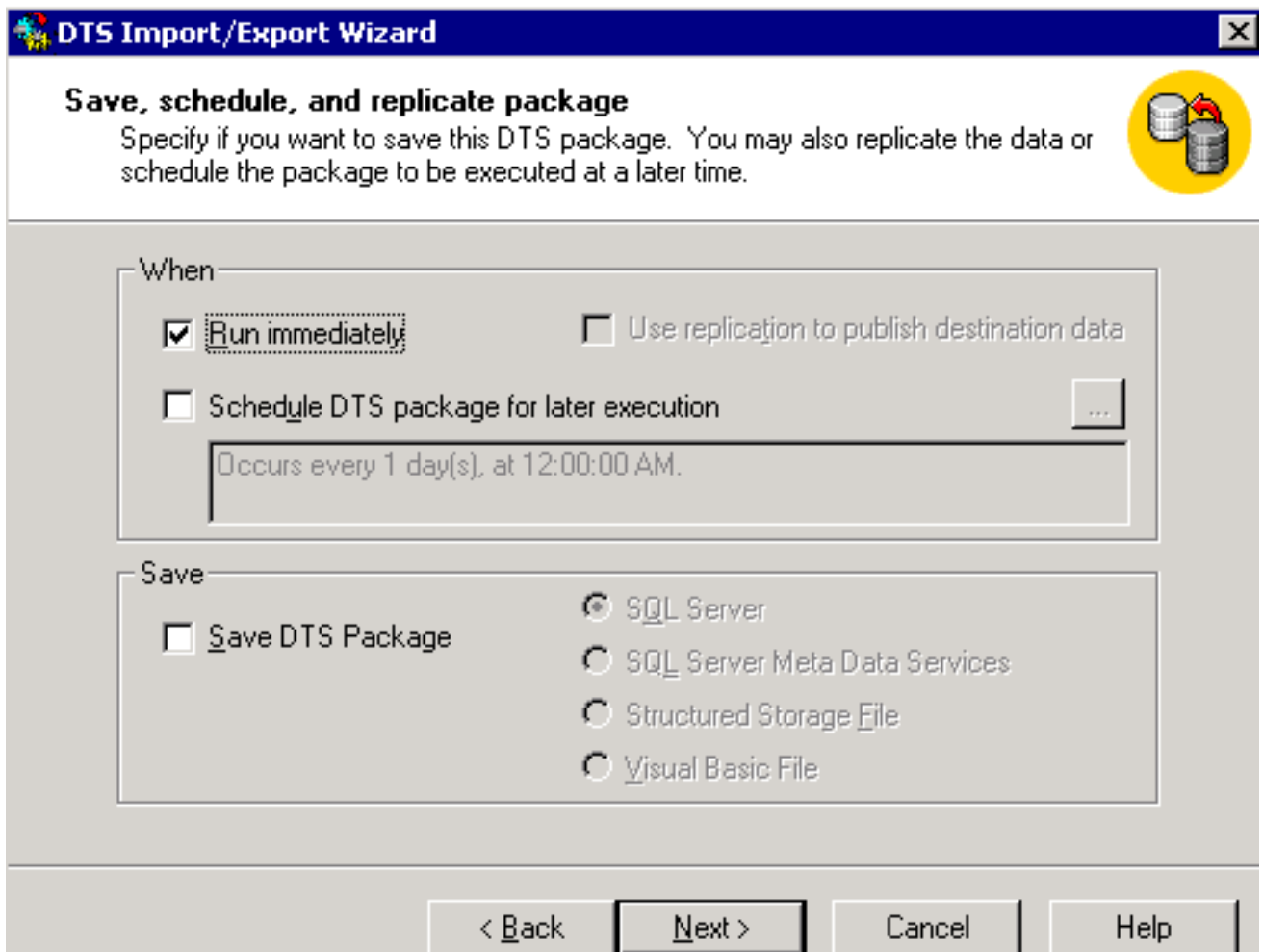
11. В Поле Назначение выберите формат данных экспорта.
12. Введите Имя файла.
13. Нажмите кнопку Next. Экран Specify Table Copy или Query появляется, как показано на [рисунке 6](#).**Рис. 6: Задайте копию таблицы или запрос**



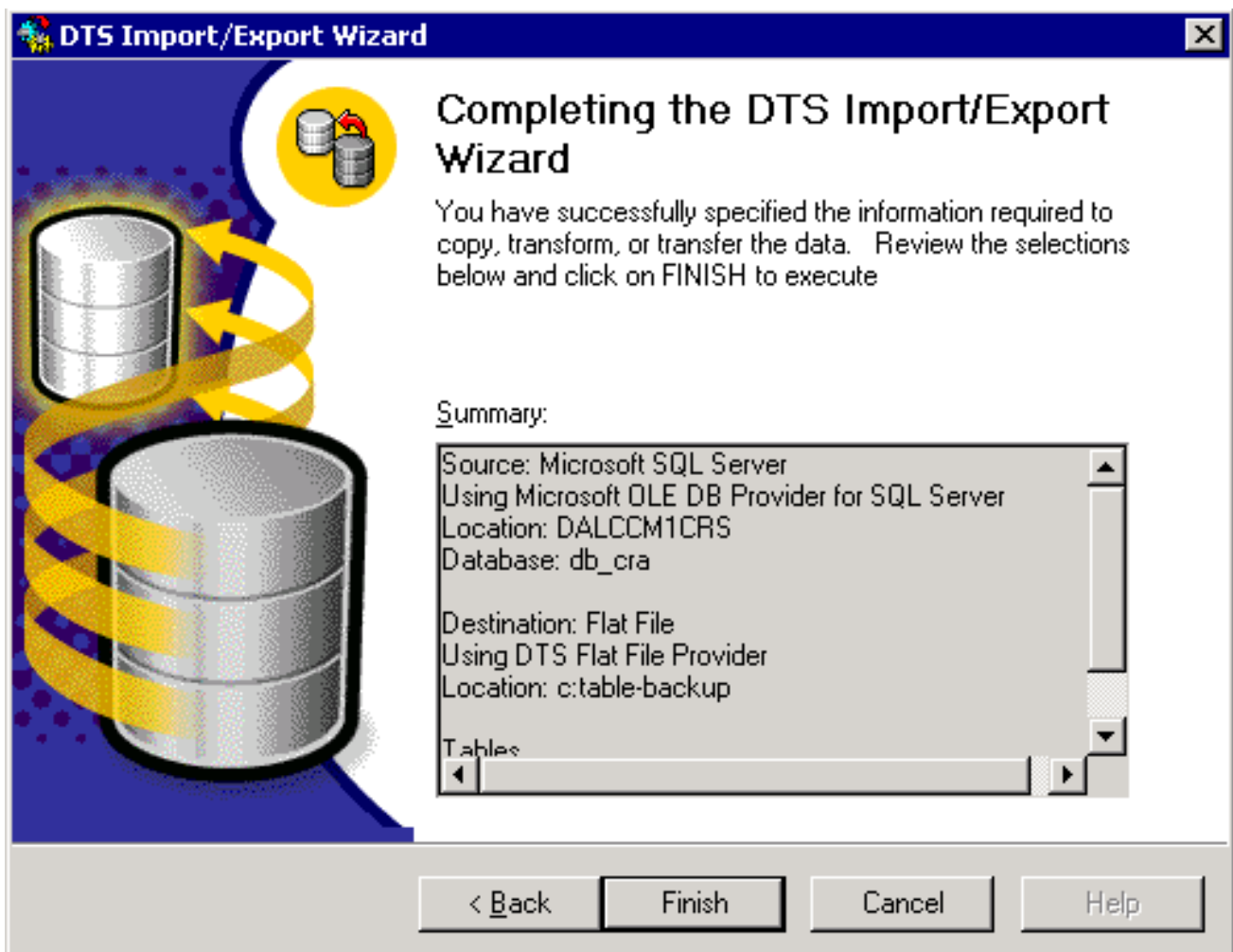
14. Нажмите для выбора **таблицы (таблиц) Копии и представления (представлений)** от кнопки с зависимой фиксацией **исходной базы данных**.
15. Нажмите кнопку **Next**. Экран **Select Destination File Format** появляется, как показано на [рисунке 7](#). **Рисунок 7: Выберите Destination File Format**



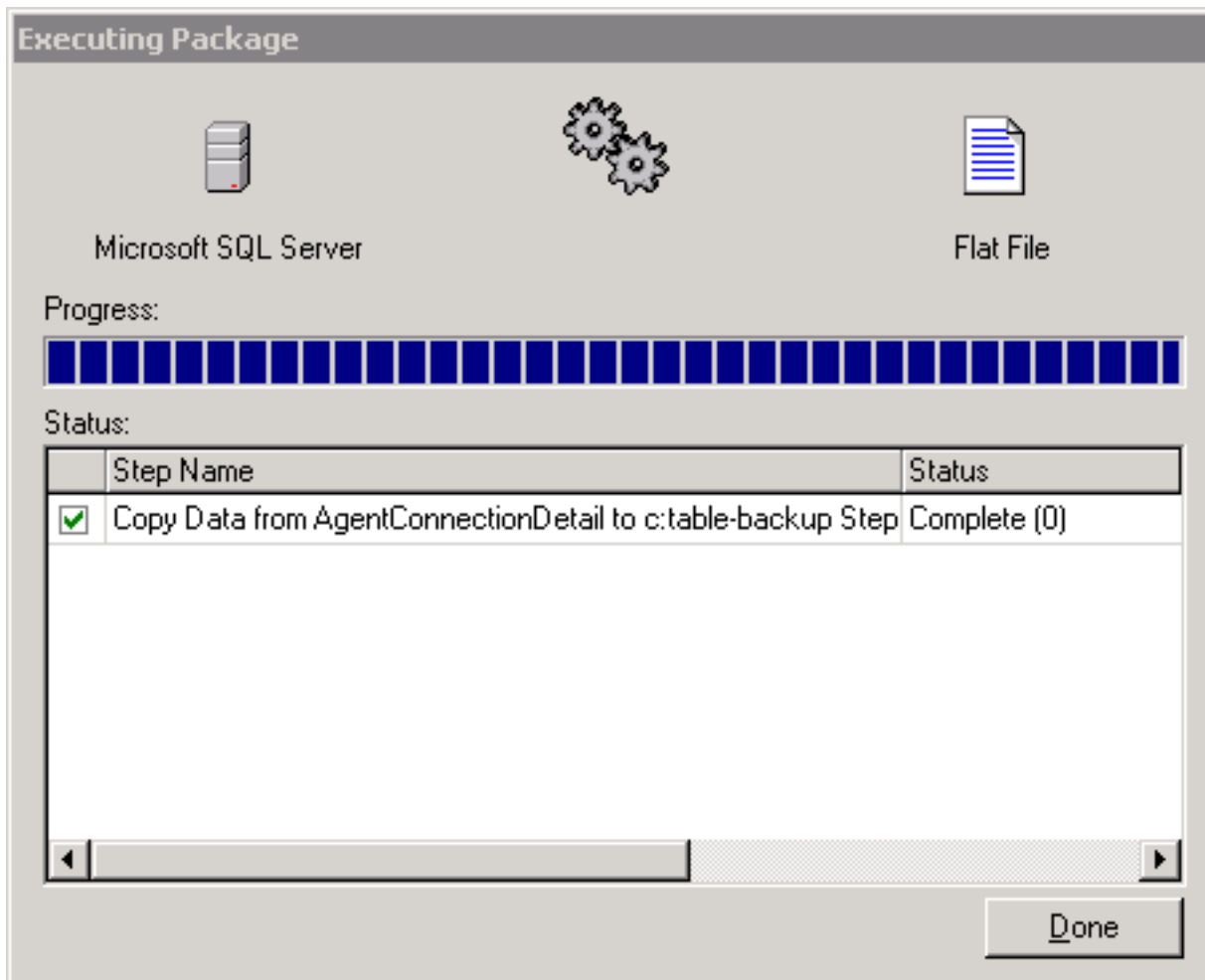
16. Выберите таблицу, вы хотите экспортировать, нажать стрелку вниз в поле **Source**.
17. Нажмите для выбора формата, **разграниченного** или **неподвижного**. **Примечание:** По умолчанию должен создать разграниченный файл формата, где запятые разделяют поля, поля окружены двойными кавычками, и разделители строки являются возвратами каретки и переводами строки.
18. **Нажмите кнопку Next.** **Сохранение, список, и реплицируют экран пакета,** появляется, как показано на [рисунке 8](#). **Рис. 8: Сохраните, планируйте и реплицируйте пакет**



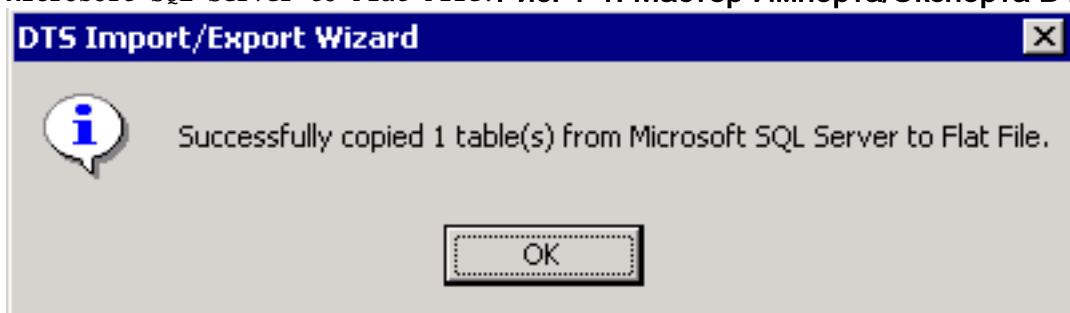
19. На этом экране выберите **Run сразу** или пакет DTS Списка для более позднего выполнения. В этом случае выберите **Run сразу**.
20. **Нажмите кнопку Next.** Завершение Экрана мастера Импорта/Экспорта DTS появляется. **Рис. 9: Завершение DTS Импортирует/Экспортирует Мастера**



21. **Нажмите кнопку Finish.** Раздел **Краткие выводы** отображает сводку выборов в предыдущих шагах.
22. **Нажмите кнопку Next.** Экран Executing Package появляется и пишет файл, как показано на [рисунке 10](#). **Рис. 10: Выполнение пакета**



23. Если задача успешна, это сообщение появляется: Successfully copied 1 table(s) from Microsoft SQL Server to Flat File. **Рис. 1-1: Мастер Импорта/Экспорта DTS**



Можно экспортировать данные от Сервера SQL до любого формата, пока драйвер OLE DB, или драйвер ODBC существует для назначения.

[Дополнительные сведения](#)

- [Техническая поддержка - Cisco Systems](#)