

# Администрирование Cisco CRS: HTTP 401.1. Попытка неавторизованного входа в систему

## Содержание

[Введение](#)

[Предварительные условия](#)

[Требования](#)

[Используемые компоненты](#)

[Условные обозначения](#)

[Проблема](#)

[Причина](#)

[Решение](#)

[Дополнительные сведения](#)

## Введение

Когда вы пытаетесь соединиться со страницей Cisco Customer Response Solutions (CRS) Applications Administration в Среде быстрого доступа центра контактов Cisco IP Contact Center (IPCC), этот документ описывает одну из причин для возникновения сообщения об ошибках "HTTP 401.1 Unauthorized Logon Failed":

## Предварительные условия

### Требования

Читатели данного документа должны обладать знаниями по следующим темам:

- Cisco CallManager
- Cisco CRS

### Используемые компоненты

Сведения, содержащиеся в данном документе, касаются следующих версий программного обеспечения и оборудования:

- Версия Cisco CallManager 3. x
- Версия Cisco CRS 3. x

Сведения, представленные в этом документе, были получены от устройств, работающих в специальной лабораторной среде. Все устройства, описанные в этом документе, были запущены с чистой (стандартной) конфигурацией. В рабочей сети необходимо изучить потенциальное воздействие всех команд до их использования.


## Условные обозначения

[Дополнительные сведения об условных обозначениях см. в документе Условные обозначения технических терминов Cisco.](#)

## Проблема

Когда вы пытаетесь соединиться со Страницей администратора приложения Cisco CRS, система не отображает Страницу администратора Customer Response Application, показанную на [рисунке 1](#).

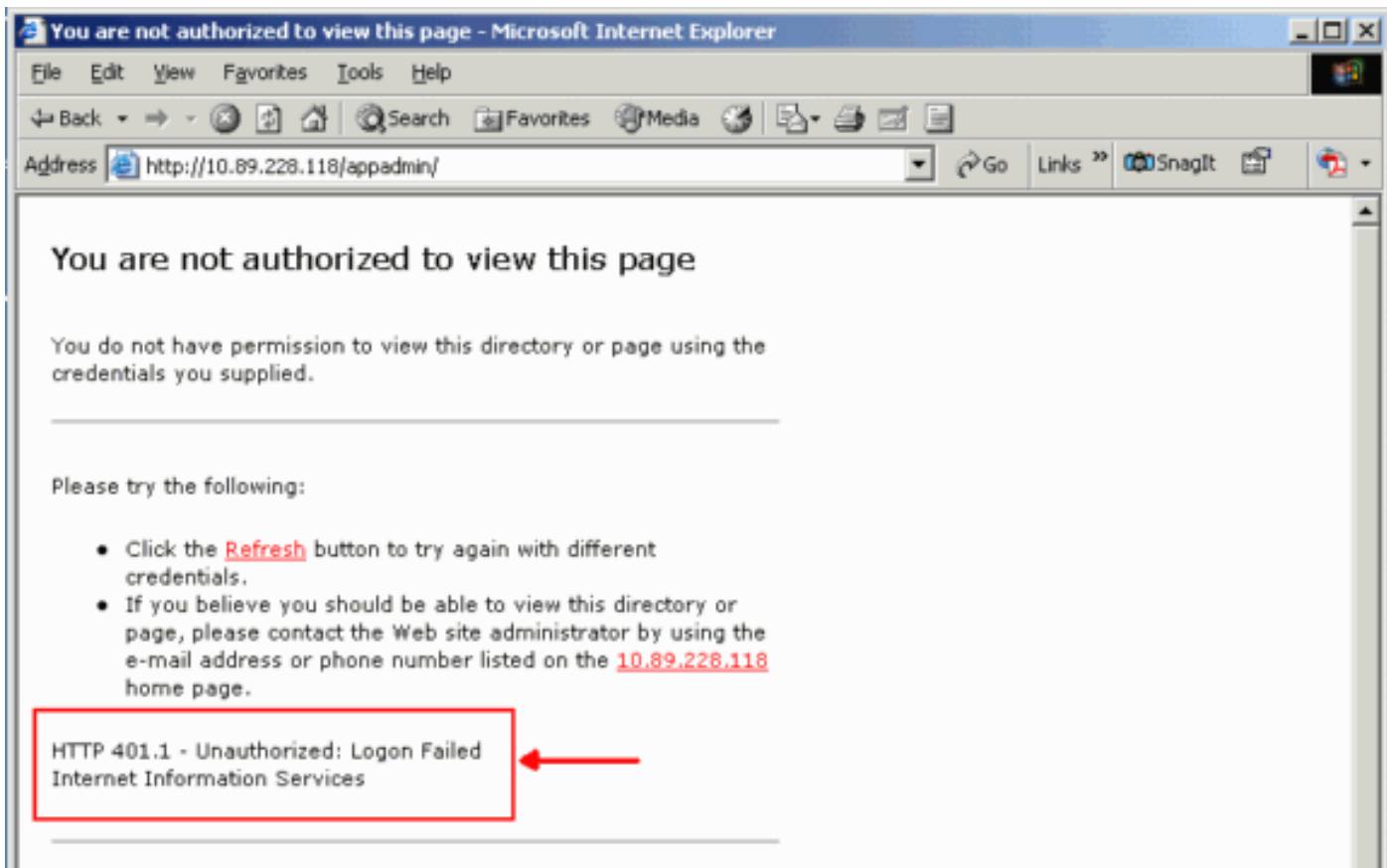
Рисунок 1 – страница администратора Customer Response Application



The screenshot shows the login page for Customer Response Applications Administration. The page has a blue header with the title "Customer Response Applications Administration" and the subtitle "For Cisco IP Telephony Solutions". The Cisco Systems logo is in the top right corner. The main content area is yellow and features a key icon on the left. The title "Authentication" is in red. There are two input fields: "User Identification\*" and "Password\*", both with asterisks indicating they are required. Below the fields are "Log On" and "Cancel" buttons. At the bottom, there is a note: "\* indicates required item" and "Note: please bookmark this page only after successfully logging in."

Вместо этого система отображает сообщение об ошибках "HTTP 401.1 - Unauthorized: Logon Failed" (см. [рисунк 2](#)).

Рисунок 2 – сообщение об ошибках "HTTP 401.1 - Unauthorized: Logon Failed"



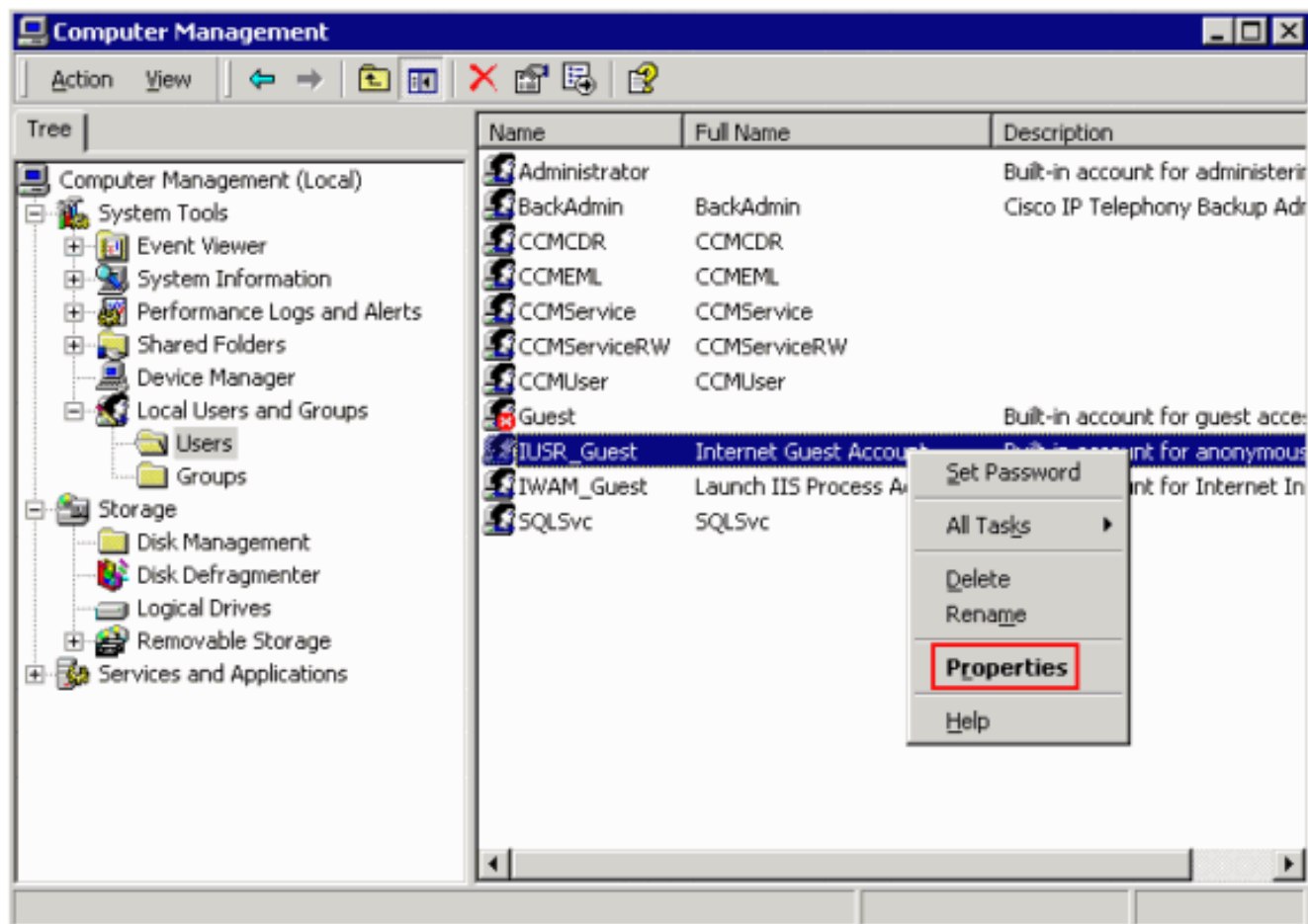
## Причина

Эта проблема касается ошибки проверки подлинности для двух Microsoft Internet Information Services (IIS) учетные записи, а именно, `IUSR_Guest` и `IWAM_Guest`. Препятствие - встроенная учетная запись на анонимный доступ к IIS. Последний является встроенной учетной записью на IIS для начала приложений.

## Решение

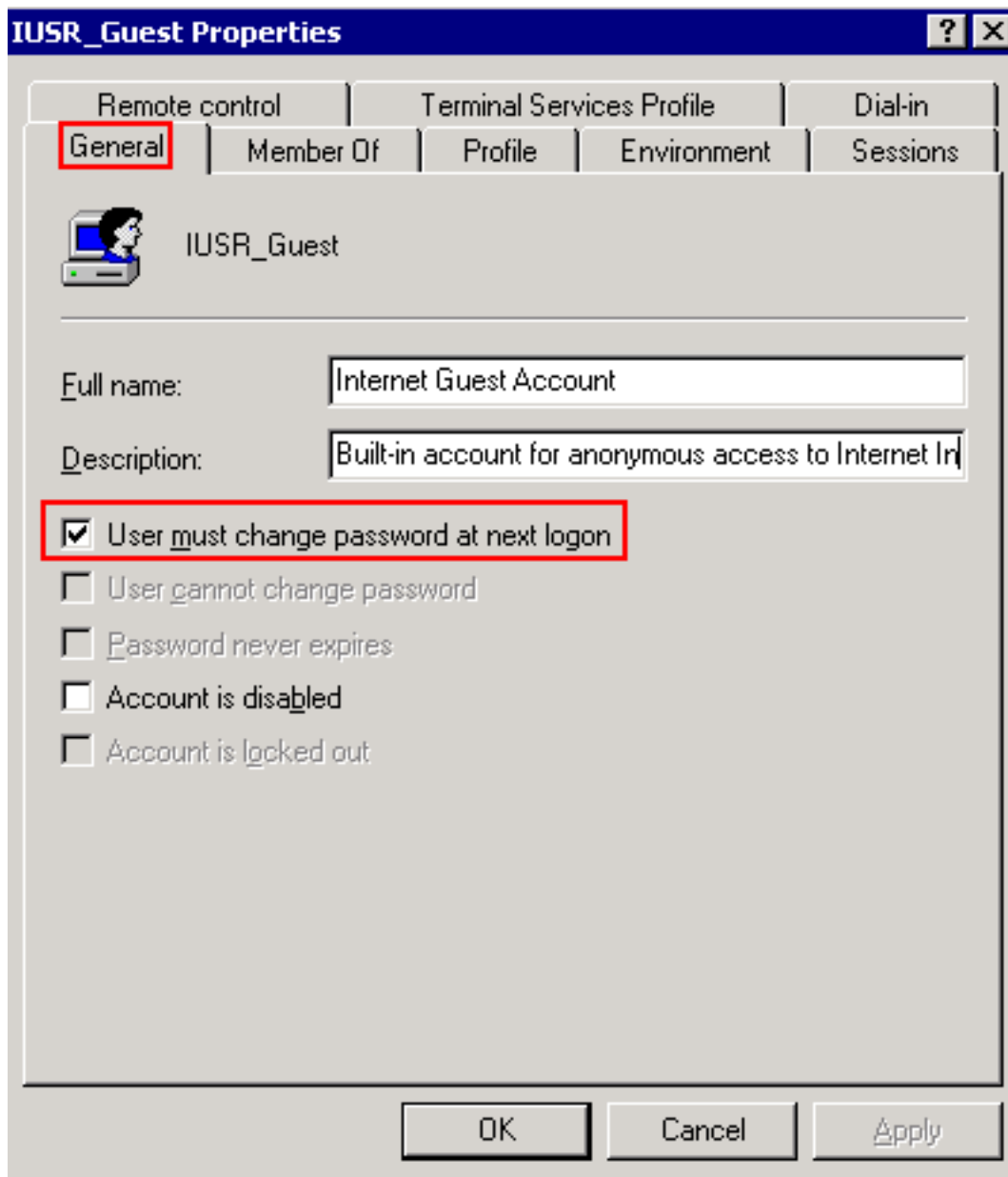
Для изменения настроек аутентификации для учетных записей IIS выполните эти шаги:

1. На Рабочем столе щелкните правой кнопкой мыши **Мой компьютер** и выберите **Manage** из контекстного меню. Окно Computer Management появляется (см. [рисунок 3](#)).
2. Разверните **Локальных пользователей и Группы** на левой панели.
3. Нажмите **Users**.
4. Щелкните правой кнопкой мыши `IUSR_Guest` и выберите **Properties** из контекстного меню. **Рисунок 3 – выбирает свойства IUSR\_Guest в окне управления компьютером**



Диалоговое окно со свойствами появляется (см. [рисунок 4](#)).

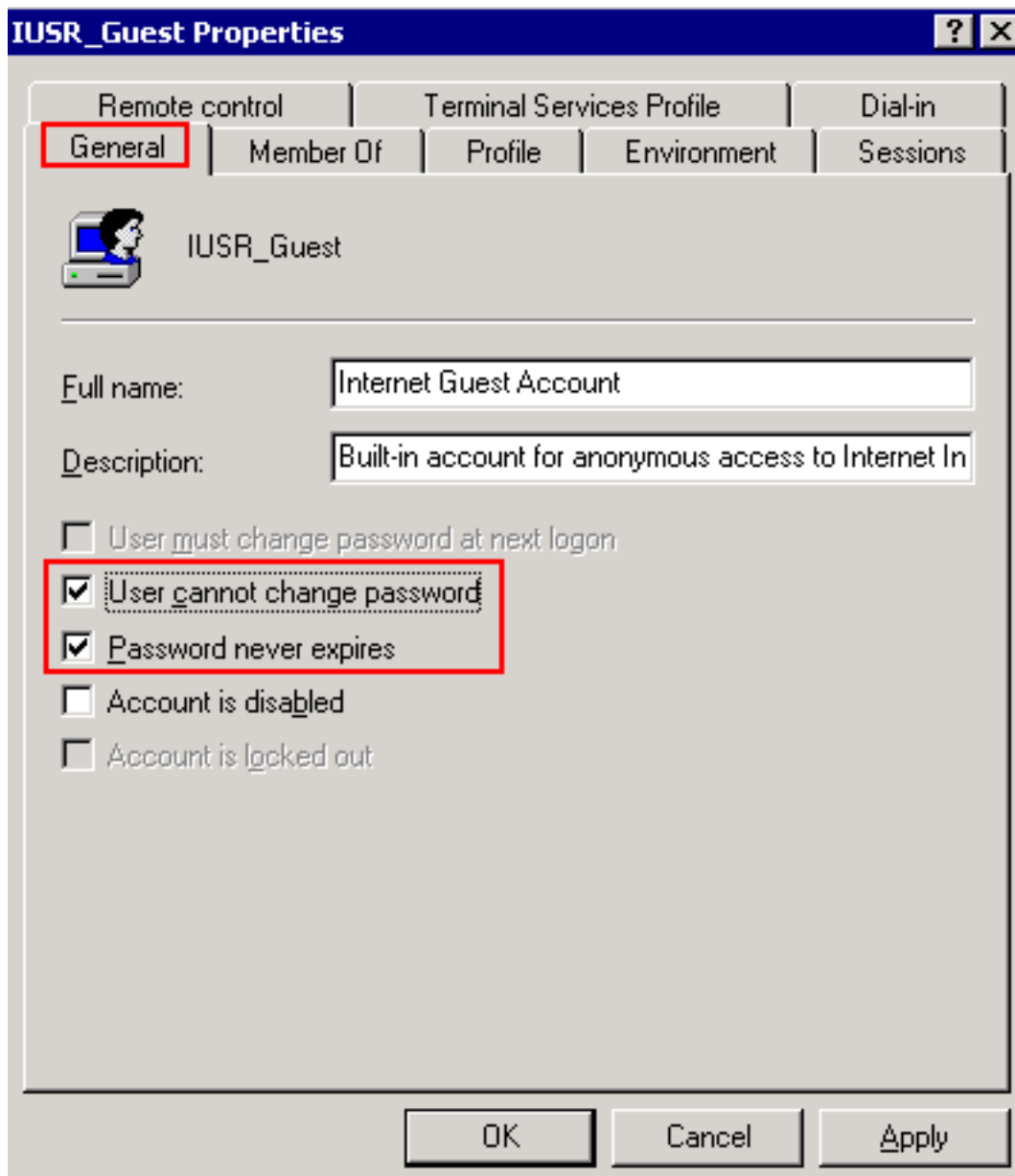
5. Нажмите Вкладку Общие. Рисунок 4 – диалоговое окно со свойствами, с выбранной вкладкой Общие



Ошибка "HTTP

401.1 - Unauthorized: Logon Failed" происходит, если Пользователь должен измениться, пароль в следующей опции входа в систему проверен.

6. Анчек Пользователь должен изменить пароль в следующем флажке входа в систему.
7. Проверьте, что Пользователь не может изменить коробку проверки пароля, и Пароль никогда не истекает флажок. Рисунок 5 – выбирает обязательные параметры



8. Щелкните "Применить".
9. Нажмите кнопку ОК.
10. Повторите шаги 4 - 9 для IWAM\_Guest.

## [Дополнительные сведения](#)

- [Cisco Systems – техническая поддержка и документация](#)