

Автоматизация сопоставления совместно используемых дисков DESKTOP_CFG в Cisco Agent Desktop for IPCC Express

Содержание

[Введение](#)

[Предварительные условия](#)

[Требования](#)

[Используемые компоненты](#)

[Теоретические сведения](#)

[Условные обозначения](#)

[Проблема](#)

[Решения](#)

[Создайте учетную запись локального пользователя на экспresse - сервере CISCO IPCC](#)

[Создайте локальную группу на экспresse - сервере CISCO IPCC](#)

[Назначьте разрешения на ресурс общего доступа DESKTOP_CFG](#)

[Создайте пакетный файл на рабочей станции Cisco Agent Desktop](#)

[Отредактируйте групповую политику рабочей станции](#)

[Дополнительные сведения](#)

Введение

Этот документ предоставляет метод для системных администраторов для автоматизации восстановления сопоставления дисков, необходимого для агентов, использующих Cisco Agent Desktop в среде Экспресс-версии CISCO IPCC.

Примечание: Этот документ предполагает, что Экспресс - сервер IPCC установлен в конфигурации сервера рабочей группы Microsoft Windows 2000 по умолчанию, и Cisco Agent Desktop установлен как рабочая станция в Домене Windows.

Предварительные условия

Требования

Необходимо быть знакомы с этими требованиями:

- Администрирование сервера Windows 2000
- Администрирование Windows 2000 Professional
- Администрирование Windows XP Professional

Используемые компоненты

Сведения в этом документе основаны на версиях оборудования и программного обеспечения, указанных ниже.

- Cisco IPCC Express 3.1 (x) и позже
- Cisco Agent Desktop
- Microsoft Windows 2000 Professional

Сведения, содержащиеся в данном документе, были получены с устройств в специальной лабораторной среде. Все устройства, описанные в данном документе, были запущены с конфигурацией по умолчанию. При работе с реальной сетью необходимо полностью осознавать возможные результаты использования всех команд.

Теоретические сведения

В экспресс-среде Cisco IPCC установка по умолчанию сервера для сетей является автономной конфигурацией сервера рабочей группы Windows 2000. Как часть нормальных работ, вход в систему окон агентов требует персистентного сетевого ресурса под названием DESKTOP_CFG на Экспрессе - сервере IPCC, восстановленном до входа в систему Cisco Agent Desktop. Если у агентов есть учетная запись локального пользователя учетные данные на Экспрессе - сервере IPCC, это общее сопоставление достигнуто.

Установка сервера рабочей группы означает, что эта учетная запись локального пользователя учетные данные "not synchronized" с политикой корпоративного домена агента, включая пароли. Для упрощения администрирования все агенты могут использовать те же учетные данные учетной записи локального пользователя на Экспрессе - сервере IPCC, для получения доступа к сетевому ресурсу. Если пакетный файл выполнен во время входа в систему Windows, для сопоставления с этим сетевым ресурсом, далее упрощение администрирования достигнуто.

Условные обозначения

[Дополнительные сведения об условных обозначениях в документах см. Cisco Technical Tips Conventions.](#)

Проблема

Сопоставление дисков для агентов, использующих Cisco Agent Desktop в Окружении IPCC Express, не автоматизировано.

Решения

Решение этой проблемы подробно описано ниже.

Создайте учетную запись локального пользователя на экспрессе - сервере CISCO IPCC

1. На Экспрессе - сервере IPCC нажмите **Start> Programs> Administrative Tools> Computer**

Management.

2. Выберите и щелкните правой кнопкой мыши Папку Пользователи.
3. Выберите **New User**.
4. Введите следующее, как показано в снимке экрана [ниже](#). Username Password Confirm Password Пользователь не может изменить пароль Пароль никогда не

New User ? X

User name: ipccuser

Full name: ipcc agent user

Description: user account for ipcc CAD agent login

Password: xxxxxx

Confirm password: xxxxxx

User must change password at next logon

User cannot change password

Password never expires

Account is disabled

Create Close

истекает

5. Нажмите **Create**> **Close**.

[Создайте локальную группу на экспresse - сервере CISCO IPCC](#)

1. На Экспresse - сервере IPCC нажмите **Start**> **Programs**> **Administrative Tools**> **Computer Management**.
2. От Менеджера компьютера разверните **Локальных пользователей и Группы**.
3. Выберите и щелкните правой кнопкой мыши папку **Groups**.
4. Выберите **New Group**.
5. Введите следующее, как показано в [Новом Окне группы](#).Имя

New Group ? X

Group name: IPCCGroup

Description: Group for IPCC Agents

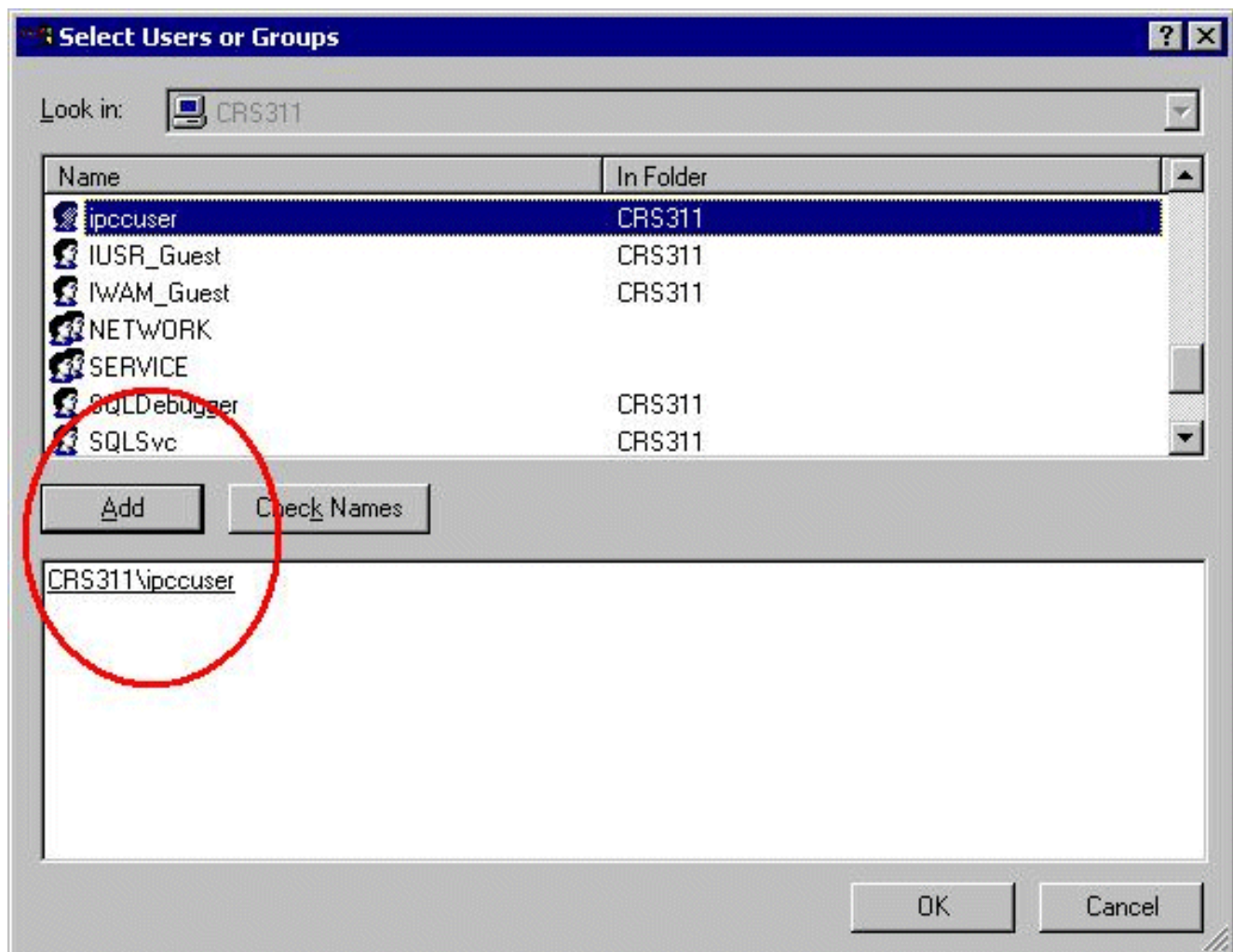
Members:

Add... Remove

Create Close

группы

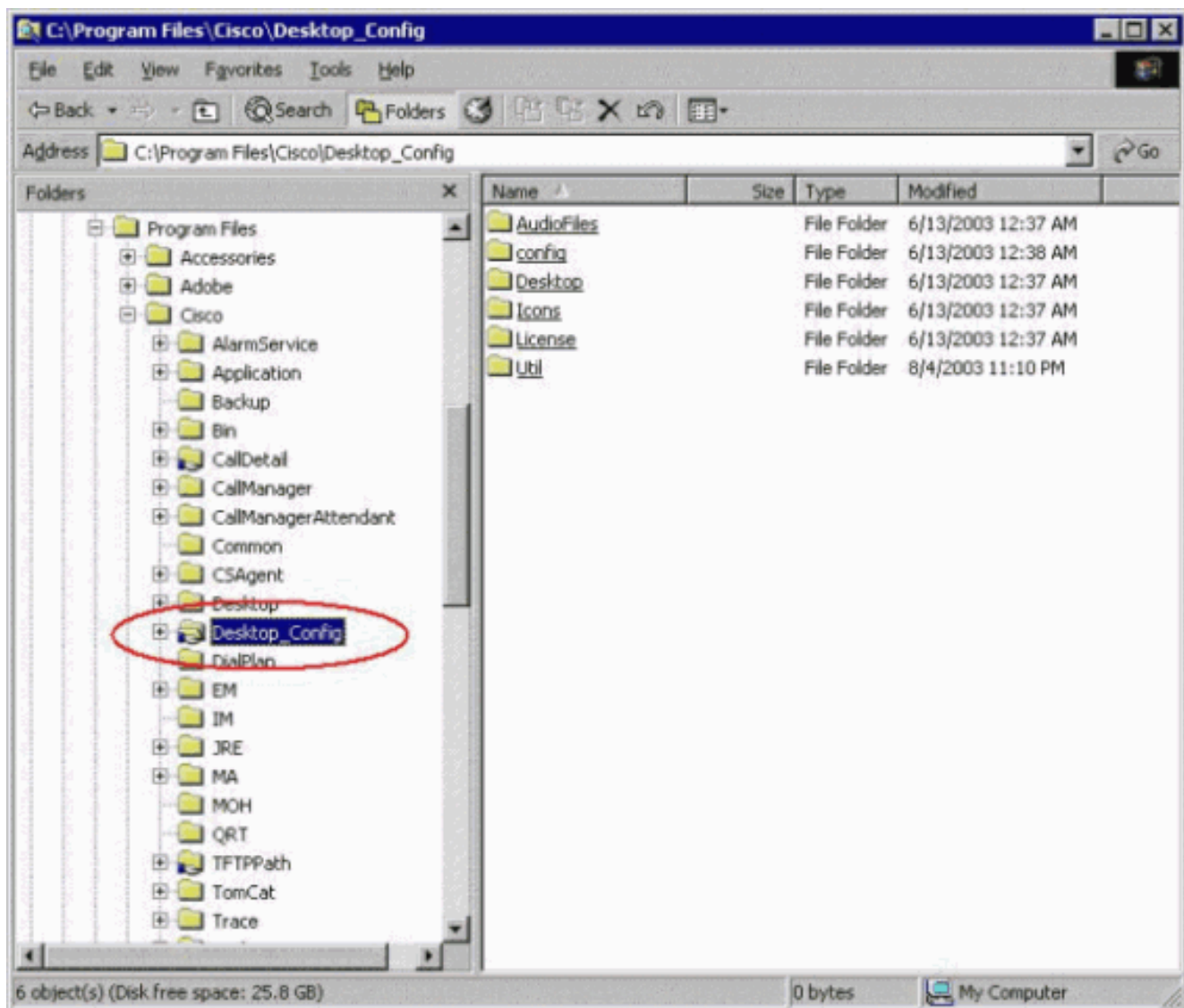
6. Нажмите **Add**.
7. В окне [Select Users или Groups](#) найдите назначенное имя пользователя Cisco Agent Desktop и нажмите **Add**.



8. Нажмите кнопку **OK**.
9. Нажмите **Create**, для завершения.

[Назначьте разрешения на ресурс общего доступа DESKTOP_CFG](#)

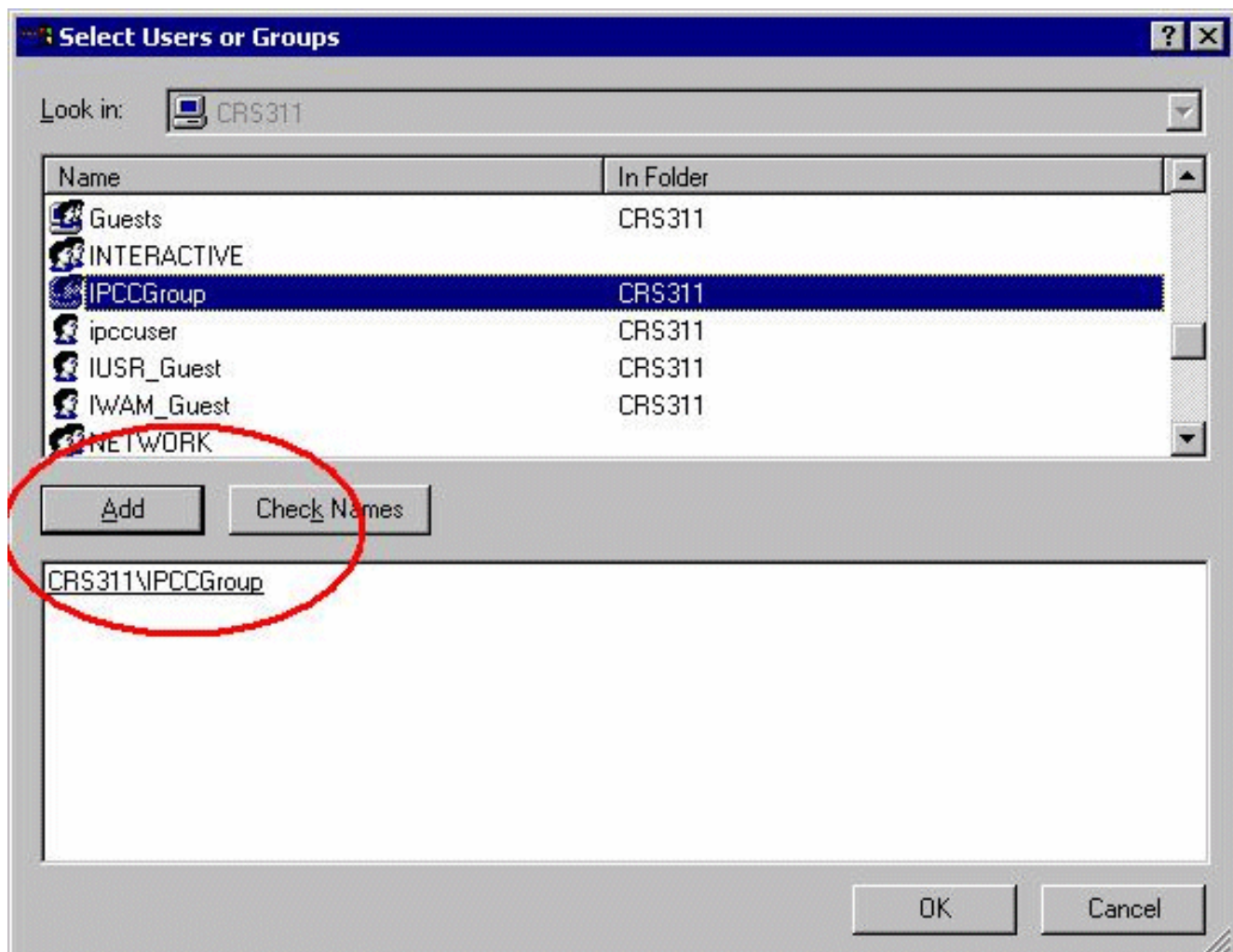
1. На Рабочем столе экспресс-сервера IPCC щелкните правой кнопкой мыши **Мой компьютер**.
2. Выберите **Explore**.
3. Когда окно обозревателя Windows откроется, разверните папку `c:\Program Files\Cisco`.
4. Щелкните правой кнопкой мыши папку `Desktop_Config`, как показано [ниже](#).
5. Выберите команду **Properties (Свойства)**.
6. Щелкните вкладку **Безопасность**.
7. Нажмите **Add**.



8. В диалоговом окне **Select Users** или **Groups** найдите соответствующую группу.

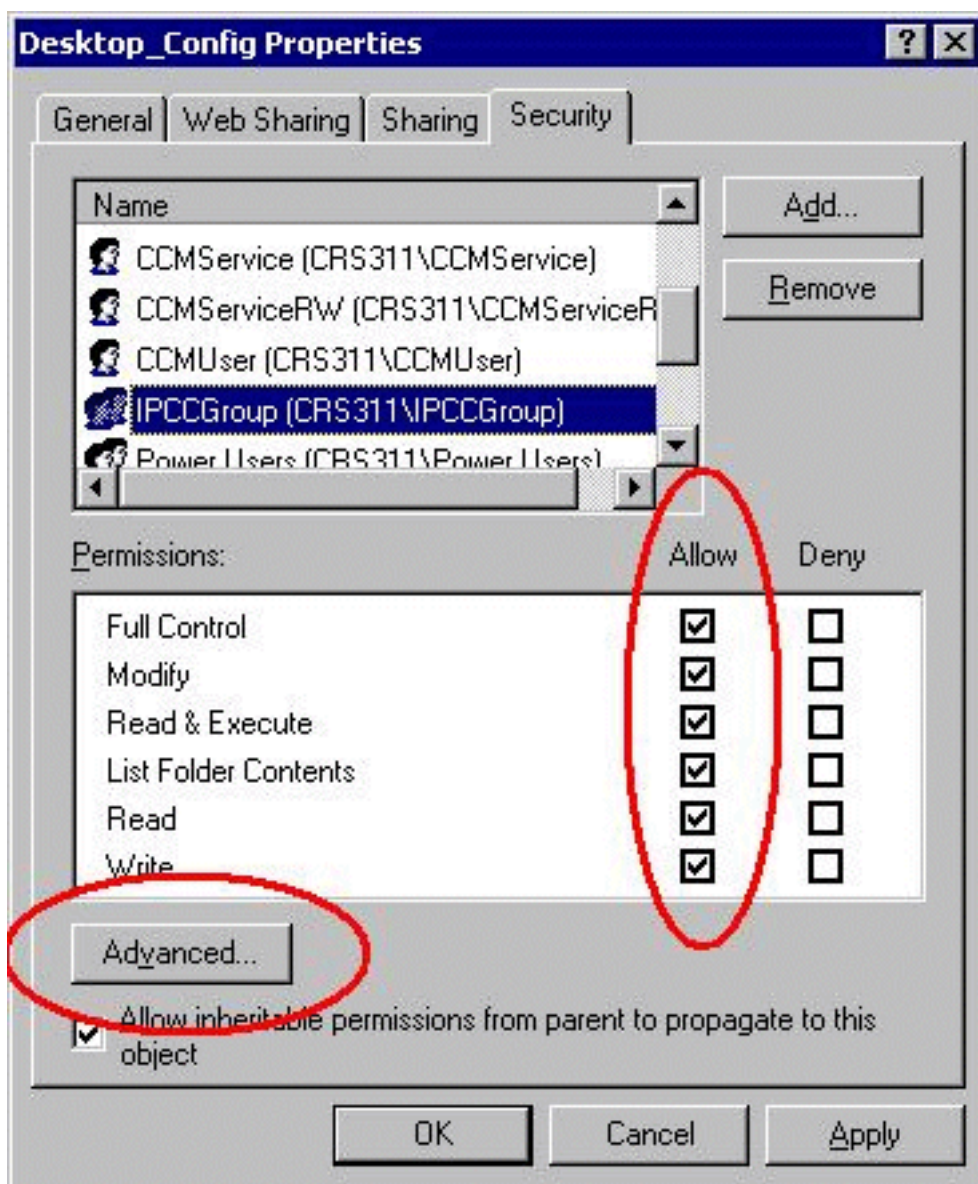
9. **Нажмите Add**, как показано в следующем

[окне](#).



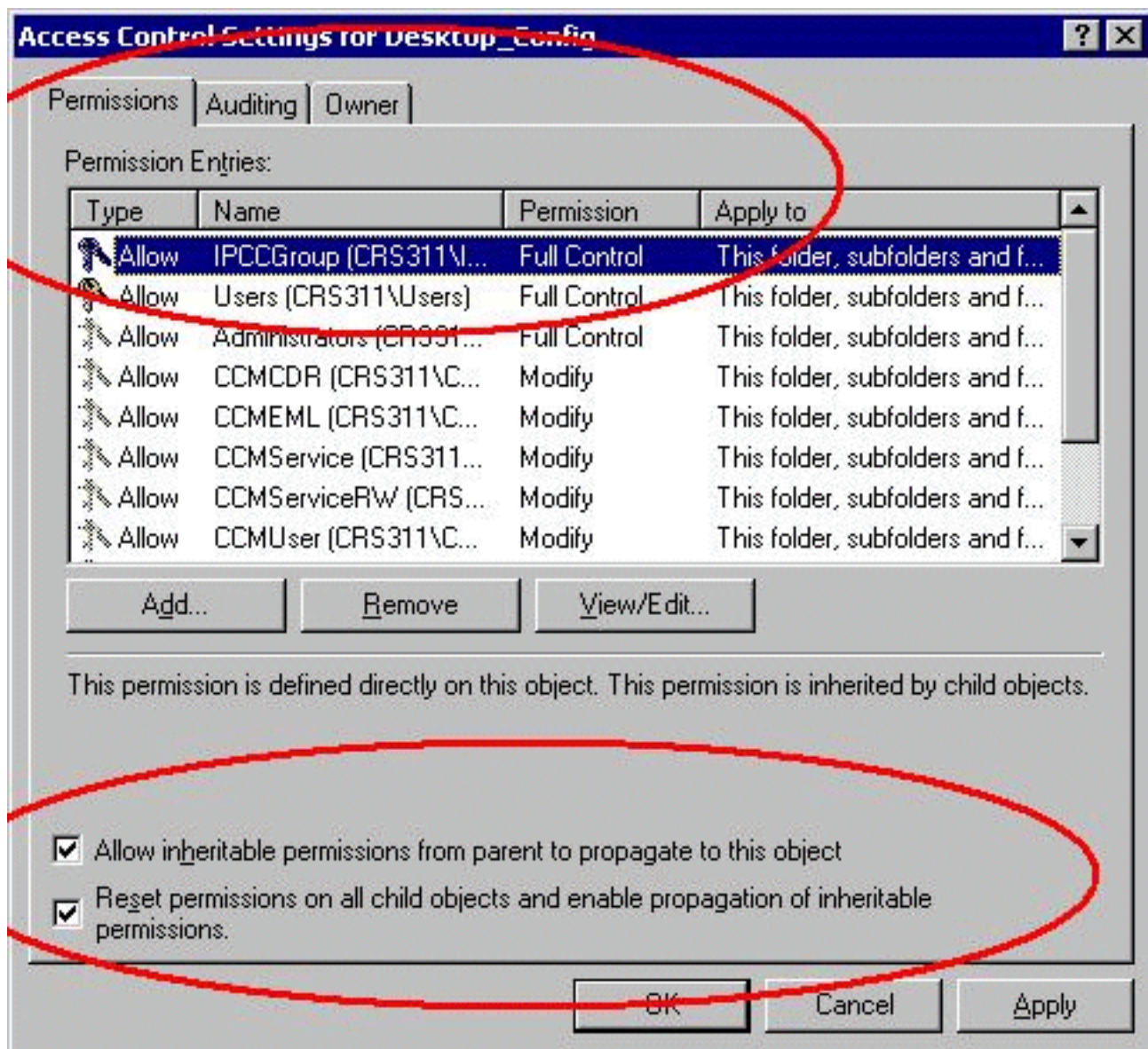
10. Нажмите **OK**, для возврата к Диалоговому окну со свойствами.

11. Нажмите флажок **Full Control**, как показано в [окне свойств настройки рабочего](#)



[стола](#).

12. Щелкните "Применить".
13. Нажмите кнопку Advanced.
14. В диалоговом окне Permissions Entries выберите соответствующую группу, как показано при Записях о разрешении, [ниже](#), и установите оба флажка для Позволять наследуемых полномочий от родителя, чтобы распространиться к этому объекту и разрешениям Сброса на всех дочерних объектах и включить передачу наследуемых разрешений.



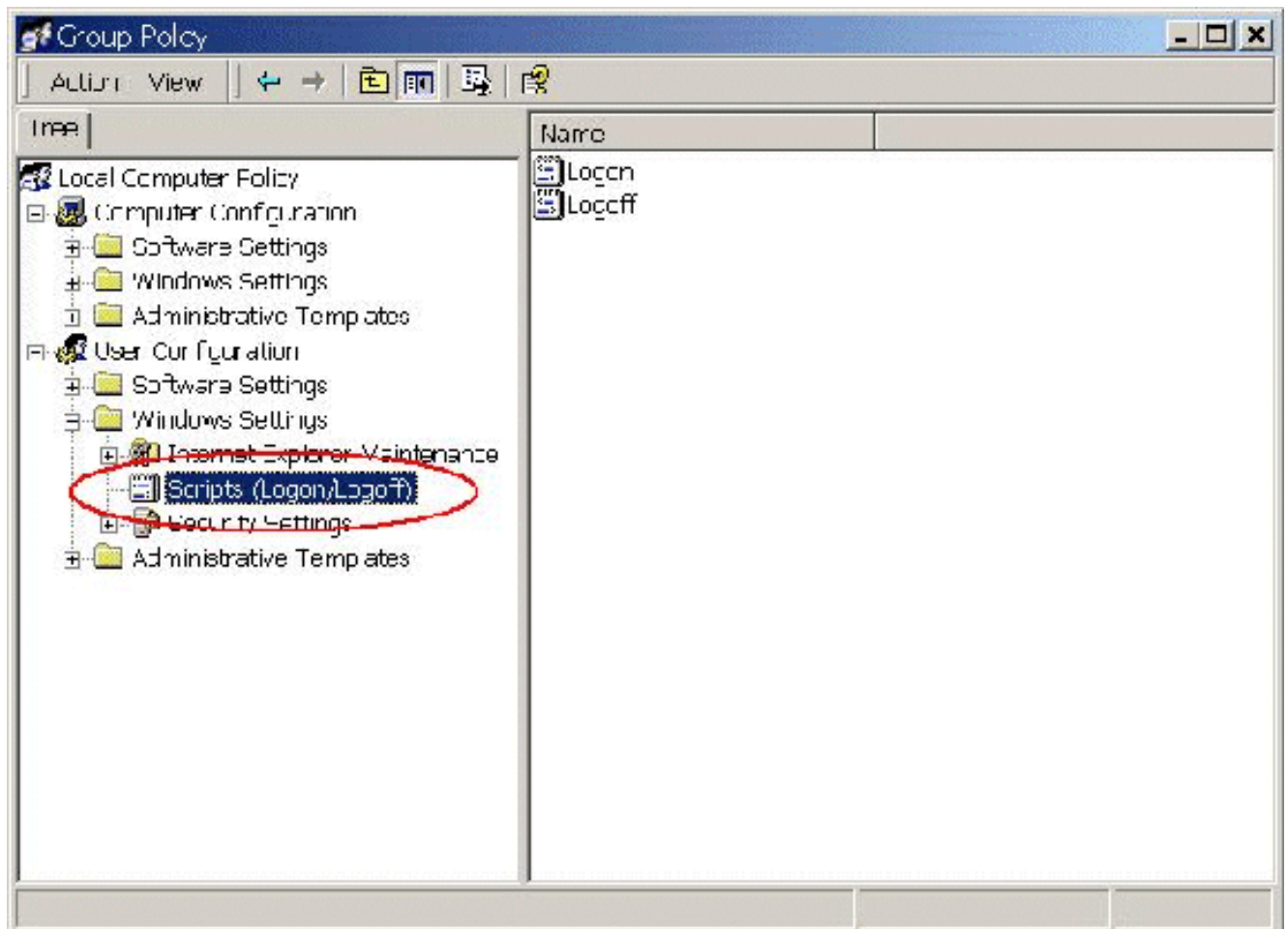
15. Щелкните "Применить".
16. Нажмите ОК для закрытия.

[Создайте пакетный файл на рабочей станции Cisco Agent Desktop](#)

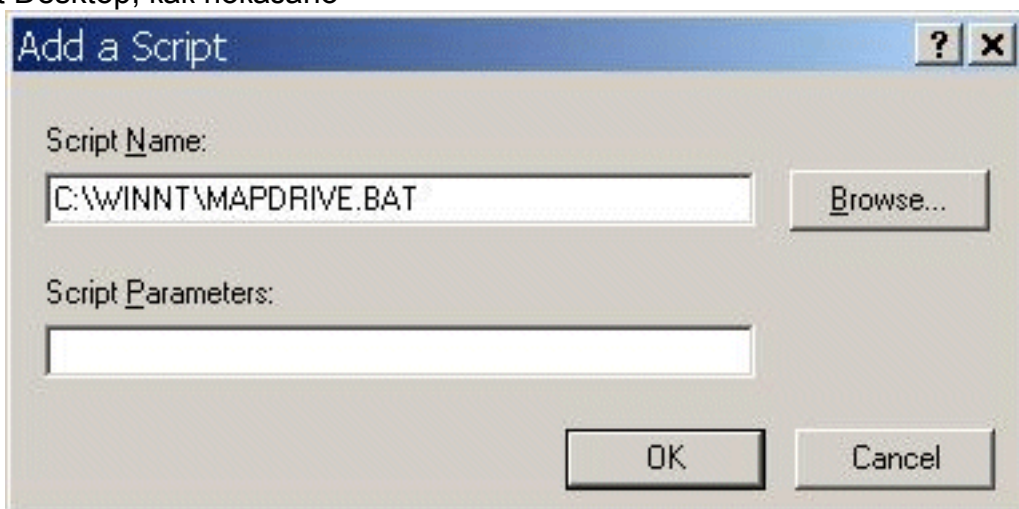
1. Создайте текстовый файл на рабочей станции Cisco Agent Desktop, которая всегда находится в сети со следующим синтаксисом:
`net use <x>: \\<servername>\DESKTOP_CFG
<pwd> /user:<user>`
2. Сохраните этот файл как пакетный файл на С машины: дисковод, или где-нибудь легкий найти его (например: `c:\WINNT\mapdrive.bat`).

[Отредактируйте групповую политику рабочей станции](#)

1. Откройте командную строку, нажмите **Start**> **Run**.
2. В диалоговом окне выполнения введите `gpedit.msc`.
3. Нажмите **Enter**, показы Окна редактора [Групповой политики](#).

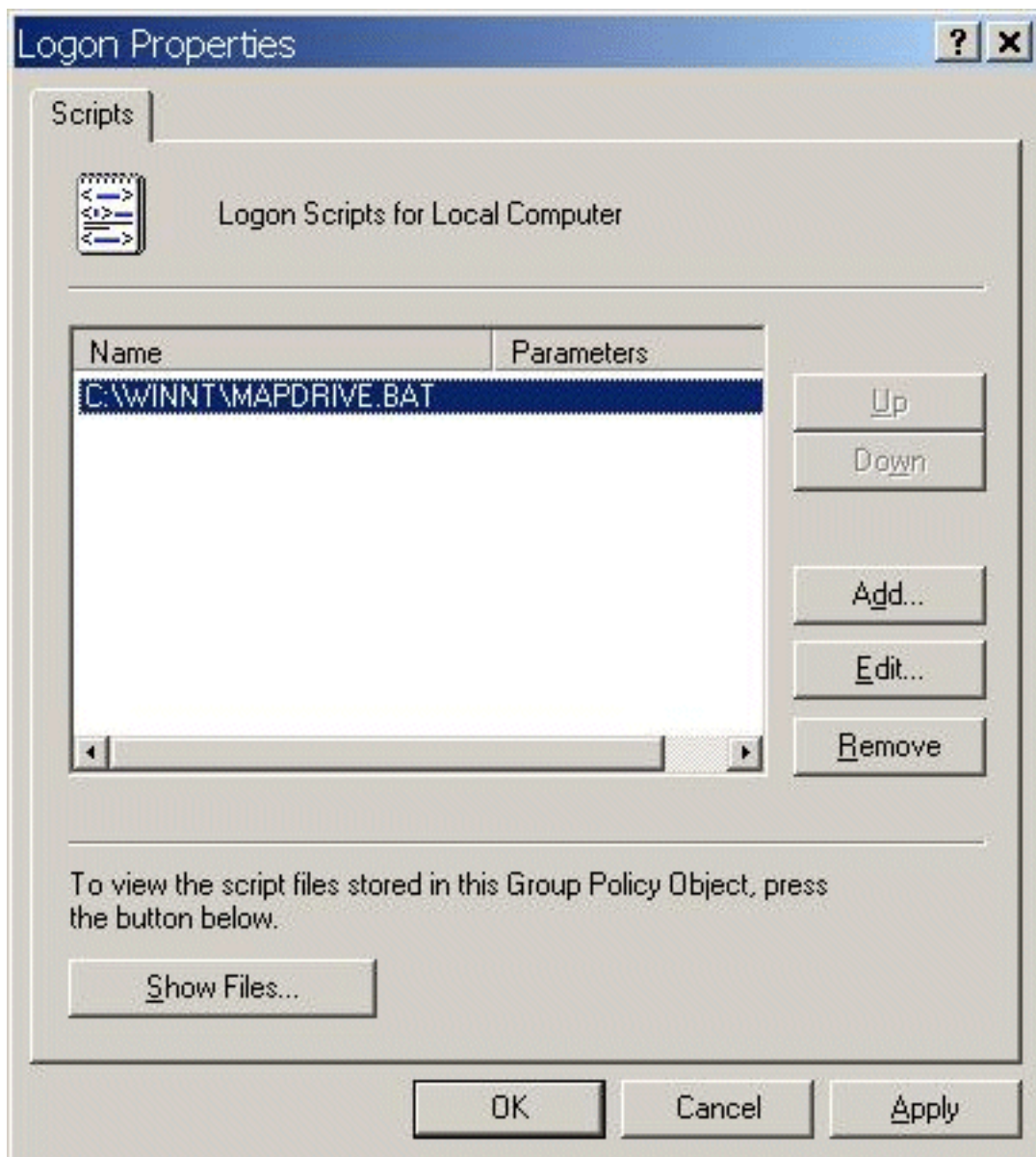


4. Под Пользовательской конфигурацией разверните Windows Settings и выберите **Scripts (Logon/Logoff)**.
5. Дважды нажмите значок **Входа в систему** справа.
6. **Нажмите Add** к новому сценарию регистрации.
7. Ищите пакетный файл, созданный в разделе выше, **Создают Пакетный файл** на Cisco Agent Desktop, как показано



[ниже](#).

8. **Нажмите кнопку ОК.**Примечание: Заметьте список сценариев в следующем



[окне](#).

9. Нажмите кнопку ОК.

10. Закройте редактора групповой политики.

11. Перезапустите рабочую станцию, и политика применяет себя.

Когда вы входите в сеть снова, дисководы должны сопоставить.

Примечание: Если сеть не доступна, дисковод не сопоставляет.

[Дополнительные сведения](#)

- [Экспресс-версия CISCO IPCC - справочные технические руководства](#)
- [Настройка трассировки Cisco CallManager для центра технической поддержки](#)
- [Обращения в центр технической поддержки AVVID: Сбор информации для устранения неполадок](#)
- [Техническая поддержка - Cisco Systems](#)