

Cisco Unified Communications Manager: Локализация на родной язык

Содержание

[Введение](#)

[Предварительные условия](#)

[Требования](#)

[Используемые компоненты](#)

[Условные обозначения](#)

[Установщик локали Cisco Unified Communications Manager](#)

[Типы локали](#)

[Установка локали](#)

[Проблема](#)

[Решение](#)

[Дополнительные сведения](#)

[Введение](#)

Установщики локали включают локализацию в Cisco Unified Communications Manager (CUCM). Локали являются по существу добавлениями к основному продукту CUCM. Этот документ предоставляет шаги в то, как установить локали.

[Предварительные условия](#)

[Требования](#)

Для этого документа отсутствуют особые требования.

[Используемые компоненты](#)

Сведения в этом документе основываются на Cisco Unified Communications Manager 6.x и позже.

Сведения, представленные в этом документе, были получены от устройств, работающих в специальной лабораторной среде. Все устройства, описанные в этом документе, были запущены с чистой (стандартной) конфигурацией. В рабочей сети необходимо изучить потенциальное воздействие всех команд до их использования.

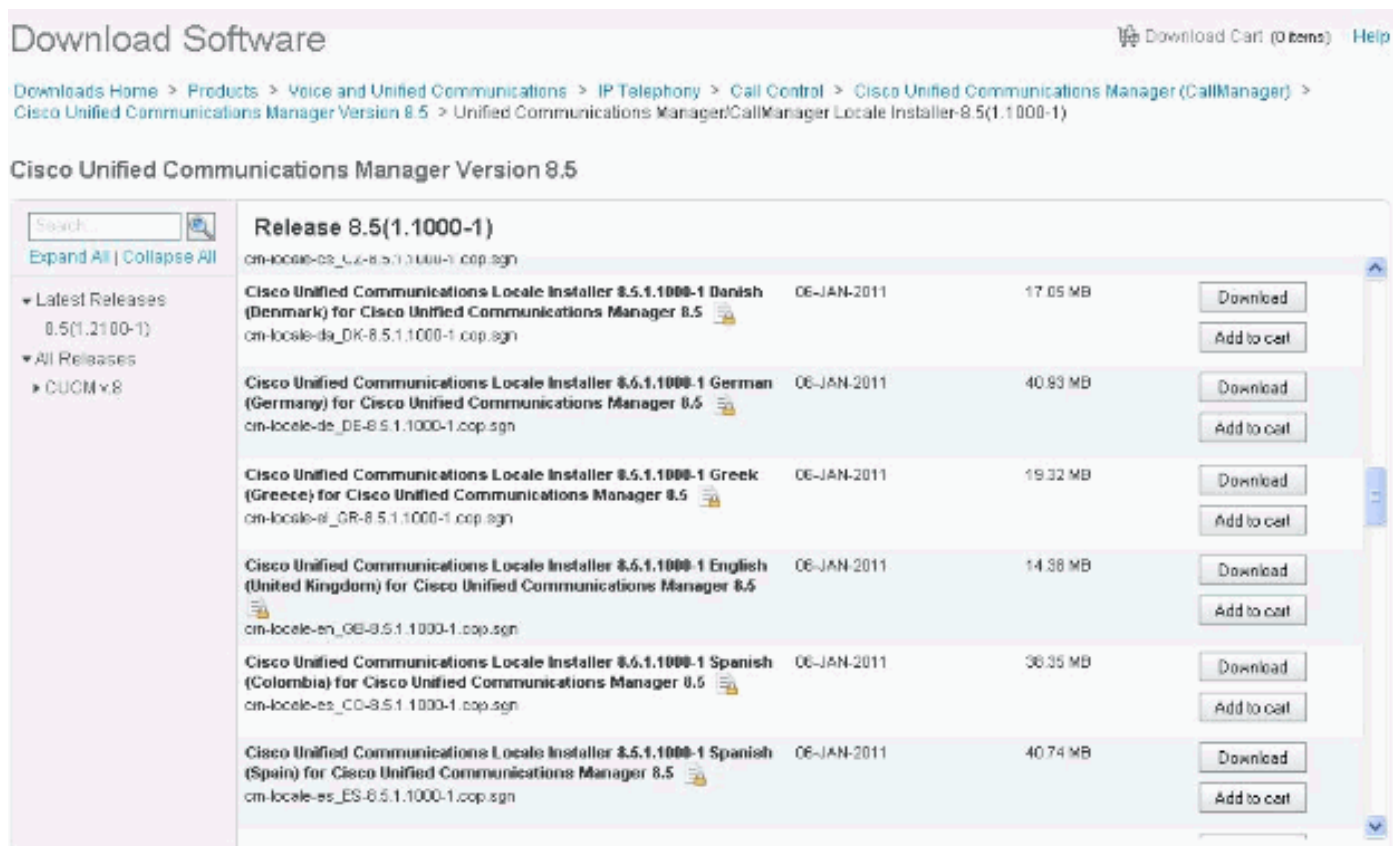
[Условные обозначения](#)

[Более подробную информацию о применяемых в документе обозначениях см. в описании](#)

Установщик локали Cisco Unified Communications Manager

Типы локали

Установщик Локали Cisco Unified Communications Manager предоставляет пользователя и местные спецификации сети для CUCM, добавляя поддержку языков кроме английского языка. Локали позволяют вам просматривать преобразованный текст, получать для конкретной страны телефонные тоны и получать Программное средство для Auto-Registered Phone Support (ОТВЕТВИТЕЛИ) приглашения на выбранном языке при работе с поддерживаемыми интерфейсами. Это приложение загружено от Web - сайта Cisco по мере необходимости.



Download Software Download Cart (0 items) Help

Downloads Home > Products > Voice and Unified Communications > IP Telephony > Call Control > Cisco Unified Communications Manager (CallManager) > Cisco Unified Communications Manager Version 8.5 > Unified Communications Manager/CallManager Locale Installer-8.5(1.1.1000-1)

Cisco Unified Communications Manager Version 8.5

Product Name	Release Date	File Size	Download	Add to cart
Cisco Unified Communications Locale Installer 8.5(1.1000-1) Danish (Denmark) for Cisco Unified Communications Manager 8.5 cm-locale-da_DK-8.5.1.1000-1.cop.sgn	06-JAN-2011	17.05 MB	Download	Add to cart
Cisco Unified Communications Locale Installer 8.5(1.1000-1) German (Germany) for Cisco Unified Communications Manager 8.5 cm-locale-de_DE-8.5.1.1000-1.cop.sgn	06-JAN-2011	40.93 MB	Download	Add to cart
Cisco Unified Communications Locale Installer 8.5(1.1000-1) Greek (Greece) for Cisco Unified Communications Manager 8.5 cm-locale-el_GR-8.5.1.1000-1.cop.sgn	06-JAN-2011	19.32 MB	Download	Add to cart
Cisco Unified Communications Locale Installer 8.5(1.1000-1) English (United Kingdom) for Cisco Unified Communications Manager 8.5 cm-locale-en_GB-8.5.1.1000-1.cop.sgn	06-JAN-2011	14.38 MB	Download	Add to cart
Cisco Unified Communications Locale Installer 8.5(1.1000-1) Spanish (Colombia) for Cisco Unified Communications Manager 8.5 cm-locale-es_CO-8.5.1.1000-1.cop.sgn	06-JAN-2011	36.35 MB	Download	Add to cart
Cisco Unified Communications Locale Installer 8.5(1.1000-1) Spanish (Spain) for Cisco Unified Communications Manager 8.5 cm-locale-es_ES-8.5.1.1000-1.cop.sgn	06-JAN-2011	40.74 MB	Download	Add to cart

Существует два типа локалей для CUCM:

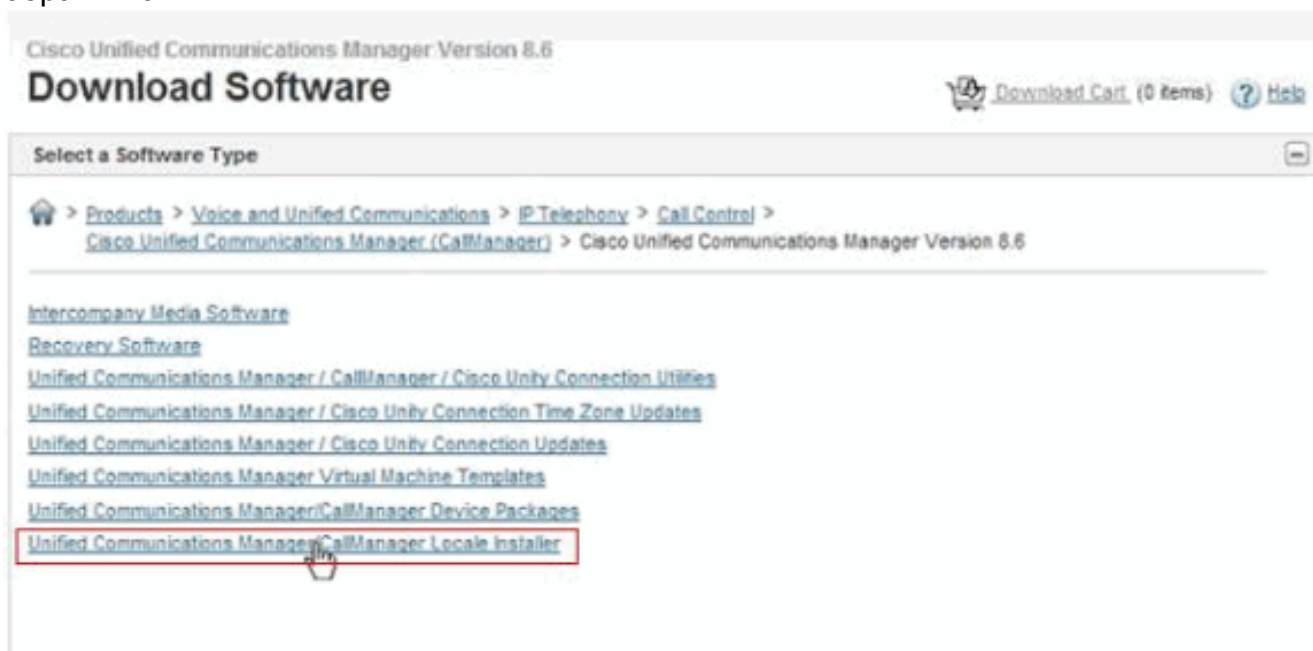
- Региональный параметр пользователя — Включает локализованные пользовательские интерфейсы для приложений, устройства и сервисы, и локализовал разговорные приглашения. Локали ПОЛЬЗОВАТЕЛЯ CUCM также включают Местную специфику сети для той же страны. Региональный параметр пользователя включает локализованный графический интерфейс пользователя, Telephone User Interface и сигнализаторы (аудио приглашения), который можно услышать по телефону. Региональные параметры пользователя произведены индивидуально и определенные для комбинации страны и языка.
- (Объединенная) Местная специфика сети — Включает локализованный телефон и тоны шлюза. Местная специфика сети и Объединенная Местная специфика сети синонимичны. Объединенные Местные спецификации сети включают местные спецификации

сети для всех стран, которые поддерживаются. Местная специфика сети удовлетворяет определенные потребности локализации страны. Они включают номеронабиратель и тональные сигналы вызова и тех, которые требуются шлюзом генерировать локальные тоны в сети (является ли это для IP - сетей или сетей Time Division Multiplexing на Открытой коммутируемой телефонной сети), и сетевые сигнализаторы, которые играют через шлюз. Местные спецификации сети обычно производятся, поскольку одиночный пакет намеревался наводнить все поддерживаемые страны.

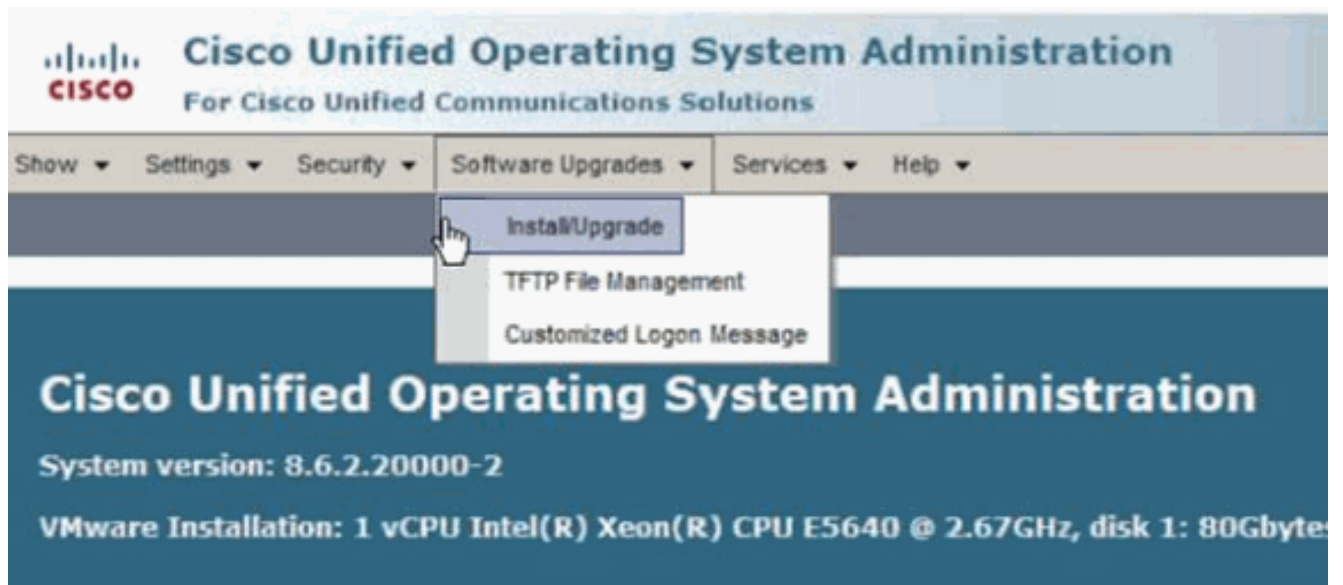
Установка локали

Локаль может быть установлена или от сетевого дискового накопителя или от CD/DVD-ПРИВОДА.

1. Локаль установки от сетевого дискового накопителя: После того, как вы загрузите от Cisco.com, поместите установщик локали (*.cor.sgn) файл на FTP или сервере SFTP, к которому можно обратиться.



Вход в систему к **администрированию операционной системы унифицированной связи Cisco**. Перейдите к **Обновлениям программного обеспечения > Установка/Обновление**. Установка программного обеспечения / показы окна Обновления.



Выберите **Remote Filesystem** из Списка источников. Введите путь к каталогу, который содержит локальный файл установщика на удаленной системе в поле Directory.

Примечание: Если файл обновления расположен на сервере Linux или Unix,

необходимо ввести прямую косую черту в начале пути к каталогу. Например, если файл обновления находится в каталоге "исправлений", необходимо ввести "/исправления". Если файл обновления расположен на Windows Server, проверьте для пути верного каталога. В поле Server введите имя сервера или IP-адрес. В поле User Name введите собственное имя пользователя в удаленный сервер. В поле User Password введите ваш пароль в удаленный сервер. Выберите протокол SFTP от поля Transfer Protocol. Для продолжения процесса обновления нажмите **Next**. Выберите обновление версии, что вы хотите установить и нажать **Next**. В следующем окне контролируйте выполнение загрузки. Когда загрузка завершает, проверьте значение контрольной суммы против контрольной суммы (при наличии) или файла вы, которые загрузили, который показывают на Cisco.com. Перезапустите сервер CUCM после любых новых установок локали.

2. Для установки локали от CD/DVD: Запишите файл установщика локали к CD/DVD. Выполните действия от **Локали Установки от сетевого дискового накопителя**, кроме выбирают **CD/DVD** из Списка источников.

Можно проверить конфигурацию путем навигации для **Показа > программное обеспечение** на Странице администратора Операционной системы Унифицированной связи Cisco.

Примечание: Поскольку основной язык, на котором говорят в Бельгии, является голландским, можно загрузить голландцев (Нидерланды) файл локали, например, `cm-locale-nl_NL-8.5.1.2100-1.cor.sgn` (Установщик Локали Унифицированной связи Cisco 8.5.1.2100-1 голландца (Нидерланды)). Вторичные языки, на которых обычно говорят в Бельгии, являются французскими и немецкими.

[Проблема](#)

Сообщение об ошибках получено, когда вы используете **немецкий язык** в качестве основного языка в web-браузере и если вы изменяете настройки таймера под **Параметрами пользователя > Параметры настройки Мобильности > Альтернативные Номера**. Кроме того, вы не можете сохранить настройки.



Cisco Unified Operating System Administration

For Cisco Unified Communications Solutions

Show ▾ Settings ▾ Security ▾ Software Upgrades ▾ Services ▾ Help ▾

- Cluster
- Hardware
- Network
- Software**
- System
- IP Preferences

Unified Operating System Administration

Software 2.20000-2

vmware installation: 1 vCPU Intel(R) Xeon(R) CPU E5640 @ 2.67GHz, disk 1: 80Gbytes, 4096Mbytes RAM



Cisco Unified Operating System Administration

For Cisco Unified Communications Solutions

Navigation Cisco Un

ipccrout Search Docum

Show ▾ Settings ▾ Security ▾ Software Upgrades ▾ Services ▾ Help ▾

Software Packages

Partition Versions

Active Version : 8.6.2.20000-2
Inactive Version 8.6.2.10000-30

Installed Software Options

Option Name	
cm-locale-cs_CZ-8.6.2.9902-173.cop	Active
cm-locale-ja_JP-8.6.1.1000-1.cop	Active
dp-ffr-3-1-9.3P.cop	Active
cm-locale-ja_JP-8.6.1.1000-1.cop	Inactive
dp-ffr-3-1-9.3P.cop	Inactive

Cisco Unified CM-Benutzeroptionen
Für Cisco Unified Communications-Lösungen

Benutzeroptionen ▾

Konfiguration der alternativen Nummer

Speichern ✖ Löschen 📄 Kopieren ➕ Neue hinzufügen

— Status
Aktualisierung erfolgreich

— Zuordnungsdaten
Leitung Leitungszuordnung
Leitung [1] - 98970001

Informationen zur alternativen Nummer

Alternative Nummer (Handy, Privat usw.)

Beschreibung

Aktivieren Sie 'Mich überall erreichen unter', damit meine Anrufe an mehreren Anschlüssen klingeln

Dies ist ein Mobilgerät

Mir * Sekunden zum Beantworten des Anrufs lassen, bevor es bei der alternativen Nummer klingelt und es bei der alternativen Nummer * Sekunden lang klingeln lassen.

Anruf nicht an die alternative Nummer weiterleiten, wenn diese in * Sekunden antwortet, um zu verhindern, dass ein Anruf durch eine automatisierte Begrüßung (z. B. Voicemail) beantwortet wird. Einstellungen verwenden vom * Profil.

Wenn 'Mich überall erreichen unter' aktiviert ist

Zeitplan konfigurieren, um die Funktion 'Mich überall erreichen unter' zu aktivieren:

Immer

Wie unten angegeben

<input type="checkbox"/> Montag	<input type="checkbox"/> Ganztägig	<input type="text" value="Ohne Geschäftszeiten"/>	bis	<input type="text" value="Ohne Geschäftszeiten"/>
<input type="checkbox"/> Dienstag	<input type="checkbox"/> Ganztägig	<input type="text" value="Ohne Geschäftszeiten"/>	bis	<input type="text" value="Ohne Geschäftszeiten"/>
<input type="checkbox"/> Mittwoch	<input type="checkbox"/> Ganztägig	<input type="text" value="Ohne Geschäftszeiten"/>	bis	<input type="text" value="Ohne Geschäftszeiten"/>
<input type="checkbox"/> Donnerstag	<input type="checkbox"/> Ganztägig	<input type="text" value="Ohne Geschäftszeiten"/>	bis	<input type="text" value="Ohne Geschäftszeiten"/>
<input type="checkbox"/> Freitag	<input type="checkbox"/> Ganztägig	<input type="text" value="Ohne Geschäftszeiten"/>	bis	<input type="text" value="Ohne Geschäftszeiten"/>
<input type="checkbox"/> Samstag	<input type="checkbox"/> Ganztägig	<input type="text" value="Ohne Geschäftszeiten"/>	bis	<input type="text" value="Ohne Geschäftszeiten"/>
<input type="checkbox"/> Sonntag	<input type="checkbox"/> Ganztägig	<input type="text" value="Ohne Geschäftszeiten"/>	bis	<input type="text" value="Ohne Geschäftszeiten"/>

Bevorzugte Zeitzone*

Wenn Anrufe während des obigen Zeitraums empfangen werden:

Alle Anrufe zulassen

Nur Anrufe empfangen von [Details anzeigen](#)

Nur Anrufe blockieren von [Details anzeigen](#)

Это - сообщение об ошибках, которое получено:

Meldung von Webseite [X]

 Einstellungen verwenden vom - ist erforderlich. Geben Sie einen Wert an und versuchen Sie es erneut. es bei der alternativen Nummer - muss 0 oder eine Zahl zwischen 10000 und 300000 sein.

Примечание: Если страница отображена на немецком языке, это происходит. Если браузер собирается отобразить страницу на английском языке, все хорошо работает. Влияют на четыре других языка: сербский язык, итальянский язык, иврит и каталанский язык.

Решение

Проблема происходит, потому что Internet Explorer 9.x установлен в немецкую локализацию. Пользователь не может изменить их мобильного получателя через пользовательскую веб-страницу ССМ. Когда язык IE изменен на английский язык, это действительно работает. Для решения этого измените локаль браузера на **английский язык**.

Примечание: Это задокументировано в идентификатор ошибки Cisco [CSCts10309 \(только зарегистрированные клиенты\)](#).

Дополнительные сведения

- [Cisco Systems – техническая поддержка и документация](#)