

Unified Communications Manager Express 7.x ошибки GUI

Содержание

[Введение](#)

[Предварительные условия](#)

[Требования](#)

[Используемые компоненты](#)

[Условные обозначения](#)

[Ошибка: Изменение конфигурации отказало.](#)

[Проблема](#)

[Решение](#)

[Ошибка: Неспособный войти как администратор к Cisco CallManagerExpress на 'локальном' узле.](#)

[Проблема](#)

[Решение](#)

[Ошибка: войдите к экспрессу callmanager, подведенному с новыми значениями](#)

[Проблема](#)

[Решение](#)

[GUI CME отображает пустой экран](#)

[Проблема](#)

[Решение](#)

[Ошибка: Вход в систему к CallManager Express как администратор отказал.](#)

[Проблема](#)

[Решение](#)

[Ошибка: ВХОД В СИСТЕМУ ОТКАЗАЛ, Система не Инициализируется](#)

[Проблема](#)

[Решение](#)

[Дополнительные сведения](#)

Введение

Этот документ описывает шаги, требуемые решить Cisco Unified Communications Manager Express (CME) сообщения ошибки GUI.

Предварительные условия

Требования

Для этого документа отсутствуют особые требования.

Используемые компоненты

Сведения в этом документе основываются на Версии 7 Cisco Unified Communications Manager Express. x.

Сведения, представленные в этом документе, были получены от устройств, работающих в специальной лабораторной среде. Все устройства, описанные в этом документе, были запущены с чистой (стандартной) конфигурацией. В рабочей сети необходимо изучить потенциальное воздействие всех команд до их использования.

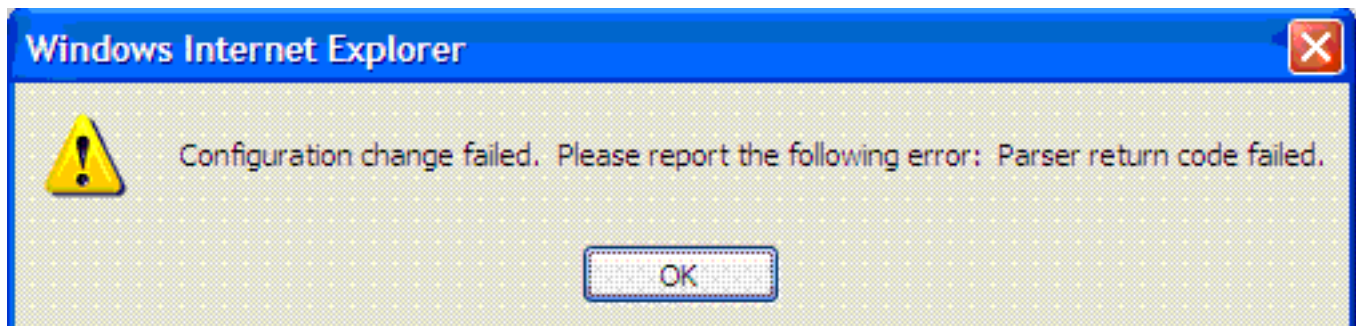
Условные обозначения

[Дополнительные сведения об условных обозначениях см. в документе Условные обозначения технических терминов Cisco.](#)

Ошибка: Изменение конфигурации отказало.

Проблема

Когда вы пытаетесь модифицировать Cisco Унифицированная конфигурация СМЕ через GUI, это сообщение об ошибках появляется: Configuration change failed. Please report the following error: Parser return code failed.



Решение

Когда пользователь не присутствует в базе данных AAA, эта проблема происходит.

Для решения этого вопроса отключите авторизацию AAA команд настройки с помощью [команды no aaa authorization config-commands](#) в режиме глобальной конфигурации на Cisco Унифицированный СМЕ. По умолчанию авторизация AAA отключена.

Используйте [команду no aaa authorization config-commands](#), чтобы мешать серверу доступа к сети делать попытку авторизации команды настройки.

Когда вы входите к графическому интерфейсу пользователя Cisco в Унифицированный СМЕ как конечный пользователь для изменения настроек по телефону, проверкам системы для учетных данных пользователя в конфигурации AAA. Если учетные данные пользователя не будут настроены в конфигурации AAA, то она не позволит вам вносить изменения. Используйте [команду no aaa authorization config-commands](#), чтобы позволить только настройкам пользователя под AAA разрешения для внесения изменений в конфигурацию.

Эта команда не представляет реальных угроз безопасности. Журнал работы устройства в остается ограниченным, поэтому только люди, которые имеют доступ к устройству, в состоянии войти и внести изменения. Пользователи вашей телефонной системы, которые имеют доступ к GUI, не имеют доступа к CLI маршрутизаторов с их учетными данными, таким образом, нет никакого шанса, что конфигурация могла бы получить ошибки путем отключения команд `aaa authorization config`.

Другое альтернативное решение должно добавить пользователя к базе данных AAA. Если вы добавляете пользователя к базе данных AAA, они могут настроить Cisco Унифицированный CME через GUI, и сообщение об ошибках не появляется.

[Ошибка: Неспособный войти как администратор к Cisco CallManagerExpress на 'локальном' узле.](#)

[Проблема](#)

После регистрации к Cisco в Унифицированный сервер CME это сообщение об ошибках появляется при выборе **Configure> Phone** или **Configure> Extensions** с помощью веб-GUI:

```
Site Name: local
Error: Unable to login as administrator to the Cisco CallManagerExpress at site 'local'.
Details: CME login failed
```

Примечание: При выборе **Users Configure** это работает без проблемы.

[Решение](#)

Для решения этого вопроса добавьте эту команду под Cisco Унифицированная конфигурация CME:

```
configure terminal ip http authentication enable
```

Если Cisco Унифицированный CME не в состоянии синхронизировать с информацией в нужный момент GUI, эта проблема может также произойти. Удостоверьтесь, что пароль веба - администратора и имя хоста правильно настроены в параметрах Call Manager Express под GUI CUE.

[Ошибка: войдите к экспрессу callmanager, подведенному с НОВЫМИ значениями](#)

[Проблема](#)

Вы получаете эту ошибку при регистрации к Cisco в Унифицированный CME через Cisco Unity Express (CUE):

```
Error: login to callmanager express failed with the new values. check the
new call manager express configuration and enter correct values.
```

Или

```
Error: Unable to login as administrator to the Cisco CallManagerExpress at
site 'local'.
```

Details: Login failed. Hostname not configured.

Решение

Для решения этого вопроса, загрузив файлы GUI в папку GUI во флэш-памяти.

GUI CME отображает пустой экран

Проблема

В среде CME/CUE, прекрасные функции CUE. Однако при использовании GUI CUE для устанавливания настройки телефонов или расширений, экран кажется серым с *окном view*, отображенным в левом угле.

Решение

Эта проблема может произойти в команде *названия записи каталога* под **telephony-service**, значение *названия* введено с кавычками. Удалите кавычки из названия записи каталога для решения вопроса.

Примечание: Значение для *поля имени* на *название записи каталога* команды должно быть настроено следующим образом: 1 - 24 алфавитно-цифровых знака, включая пробелы. Название не может включать открытие или закрывающие кавычки ('', ', ', или").

Примечание: Кроме того, удостоверьтесь, что файлы GUI загружены во флэш-память.

Ошибка: Вход в систему к CallManager Express как администратор отказал.

Проблема

Cisco, которую Унифицированный GUI CME/CUE не открывает, или вы неспособны войти к Cisco в Унифицированный GUI CME/CUE, и вы получаете эту ошибку:

```
Login to CallManager Express as administrator failed.  
Check your CallManager Express configuration. Connection refused.
```

Решение

Проверьте эти элементы для решения этого вопроса:

- Проверьте Cisco Унифицированные файлы GUI CME, чтобы удостовериться, что версии корректны. Если они являются неправильными, загружают правильные версии и копируют файлы к флэш-памяти.
- Удостоверьтесь, что межсетевой экран или ACL или конфигурация NAT не блокируют соответствующего трафика.
- Проверьте, настроен ли браузер с корректными параметрами безопасности и использует последнюю версию Java.
- Удостоверьтесь, что имена файлов используют корректный случай. Файловая система учитывает регистр; т.е. файловая система рассматривает *readme.txt* и *README.TXT* как

два других файла.

- Удостоверьтесь, что существует маршрут между Cisco Унифицированный CME и CUE; при необходимости необходимо добавить статический маршрут.
- Удостоверьтесь, что команды `ip http server` и `ip http path flash:` настроены в CME.

Ошибка: ВХОД В СИСТЕМУ ОТКАЗАЛ, Система не Инициализируется

Проблема

Вы неспособны войти к GUI CUE, и вы получаете это сообщение об ошибках: `LOGIN FAILED, System is not Initialized. Only Administrator logins are allowed.`

Решение

Удостоверьтесь, что пользователь `admin` является частью группы `Administrator`. Можно создать учетную запись пользователя `admin` и назначить на группу `Administrator`.

Дополнительные сведения

- [Технические примечания по поиску и устранению проблем Cisco Unified Communications Manager Express](#)
- [Поддержка голосовых технологий](#)
- [Поддержка продуктов Голосовой и Унифицированной связи](#)
- [Cisco Systems – техническая поддержка и документация](#)