

Проверка синхронизации пароля с помощью служебной программы администратора в кластере Cisco CallManager

Содержание

[Введение](#)

[Предварительные условия](#)

[Требования](#)

[Используемые компоненты](#)

[Условные обозначения](#)

[Проверьте Синхронизацию пароля](#)

[Дополнительные сведения](#)

Введение

Этот документ описывает, как выполнить Утилиту администратора для проверки Синхронизации пароля для SQLSvc, CCMSERVICE, CCMCDR и CCMUser в Кластере Cisco CallManager.

Признаки

Можно потенциально встретиться с этими признаками при выполнении Утилиты администратора (adminutility.exe):

- Вы видите аудиты отказов для SQLSvc в Издателе. Телефоны, зарегистрированные Абоненту, не могут выполнить Переадресацию всех вызовов (CFA). Вы также неспособны внести изменения в базу данных от страницы Subscriber CCMAdmin.
- AdminUtility не останавливает и запускает сервисы после того, как будут изменены пароли учетной записи Сетевого сервиса.
- Существуют ошибки проверки подлинности учетной записи на Издателе, отнесенном к учетной записи CCMSERVICE и SQLSvc.

Можно решить все эти признаки при перезагрузке всех серверов в кластере. Это отнесено к идентификатору ошибки Cisco [CSCsb08117 \(только зарегистрированные клиенты\)](#), в которых AdminUtility не останавливает сервисы. Этот дефект исправлен в Cisco CallManager 4.1 (3) sr2.

Предварительные условия

Требования

Компания Cisco рекомендует предварительно ознакомиться со следующими предметами:

- Cisco CallManager
- Microsoft SQL

Используемые компоненты

Сведения, содержащиеся в данном документе, касаются следующих версий программного обеспечения и оборудования:

- Cisco CallManager 3.3 (x) и CallManager 4. x

Сведения, представленные в этом документе, были получены от устройств, работающих в специальной лабораторной среде. Все устройства, описанные в этом документе, были запущены с чистой (стандартной) конфигурацией. В рабочей сети необходимо изучить потенциальное воздействие всех команд до их использования.

Условные обозначения

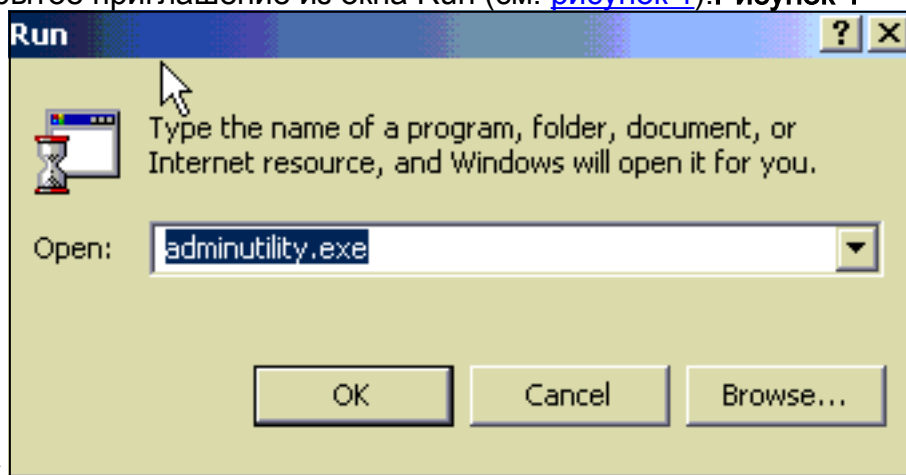
[Дополнительные сведения об условных обозначениях см. в документе Условные обозначения технических терминов Cisco.](#)

Проверьте Синхронизацию пароля

Эта процедура вызывает AdminUtility.exe, который расположен в C:\Program Files\Cisco\Bin directory. Используйте учетную запись локального администратора на сервере публикаций для выполнения его. Утилита администратора не может быть успешно выполнена на абонентских серверах.

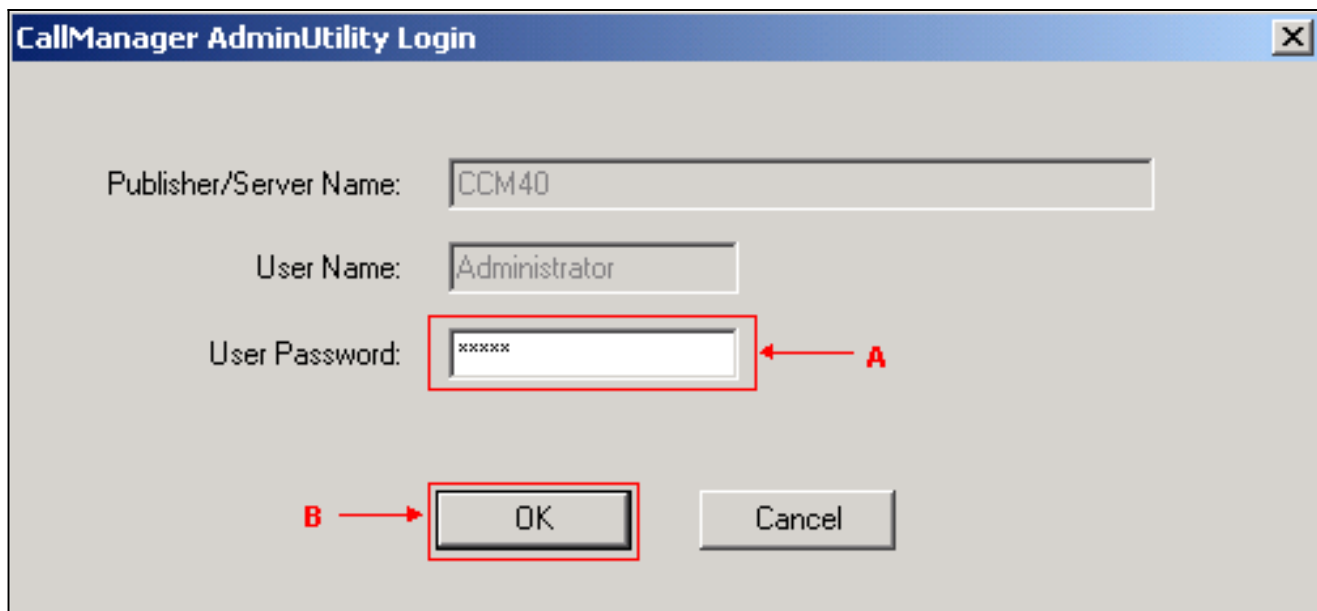
Выполните эти шаги для проверки Синхронизации пароля для SQLSvc, CCMServicеRW, CCMServicе, CCMCDR и CCMUser в Кластере Cisco CallManager:

1. Выберите Start > Run.
2. Введите **adminutility** в открытое приглашение из окна Run (см. [рисунок 1](#)). **Рисунок 1** —

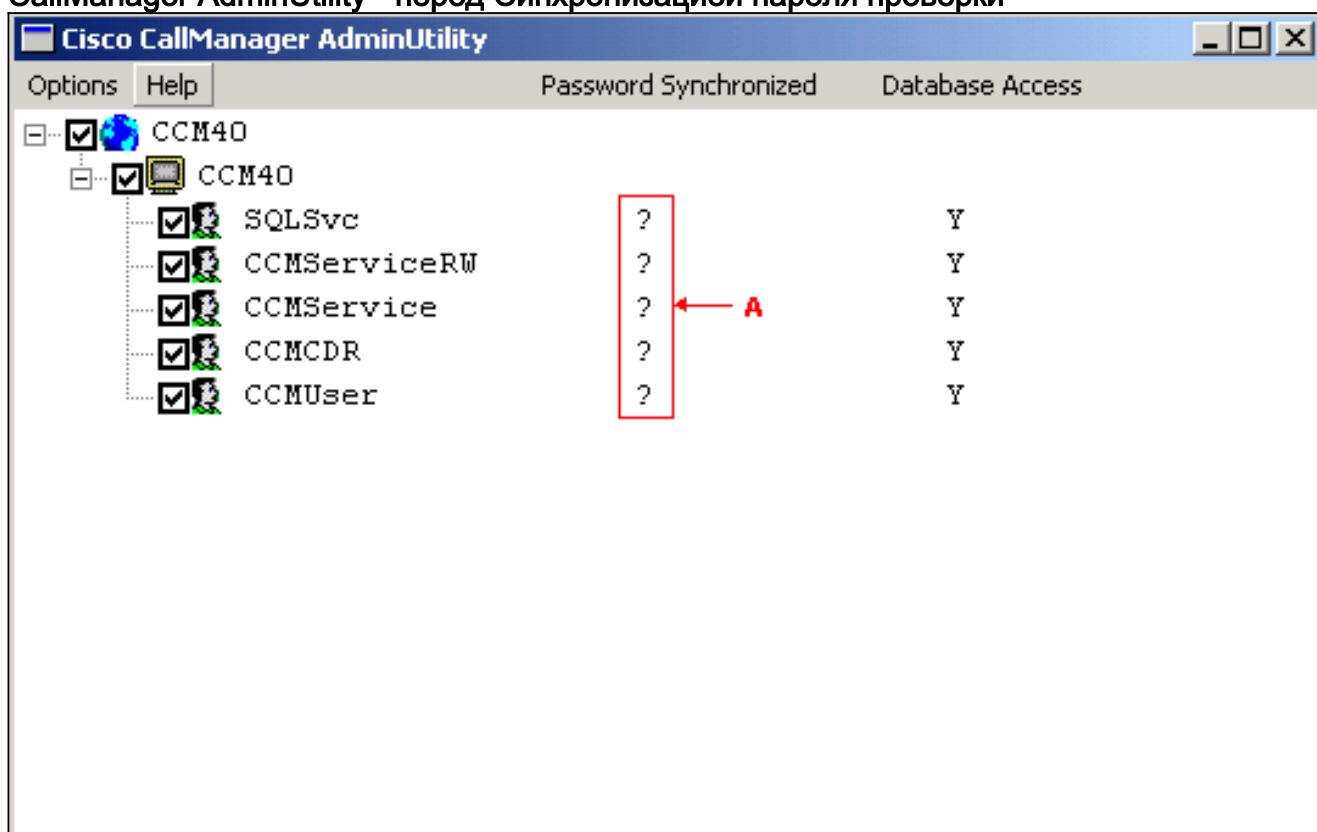


выполненный AdminUtility

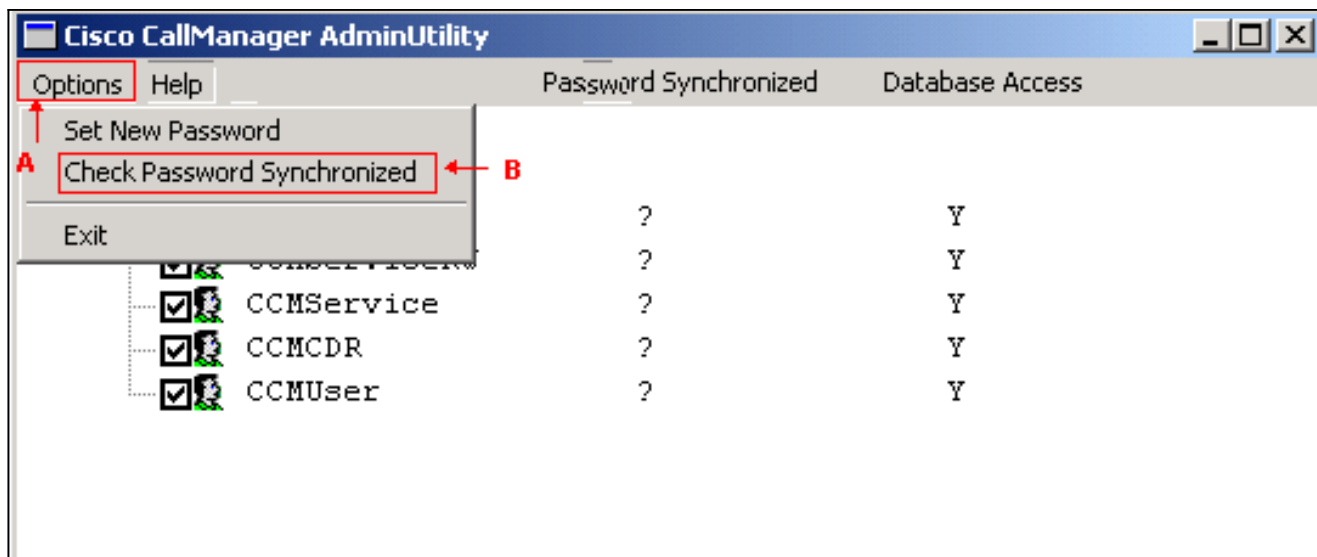
3. Нажмите **OK** для отображения окна входа AdminUtility CallManager (см. [рисунок 2](#)). **Рисунок 2** — Cisco CallManager



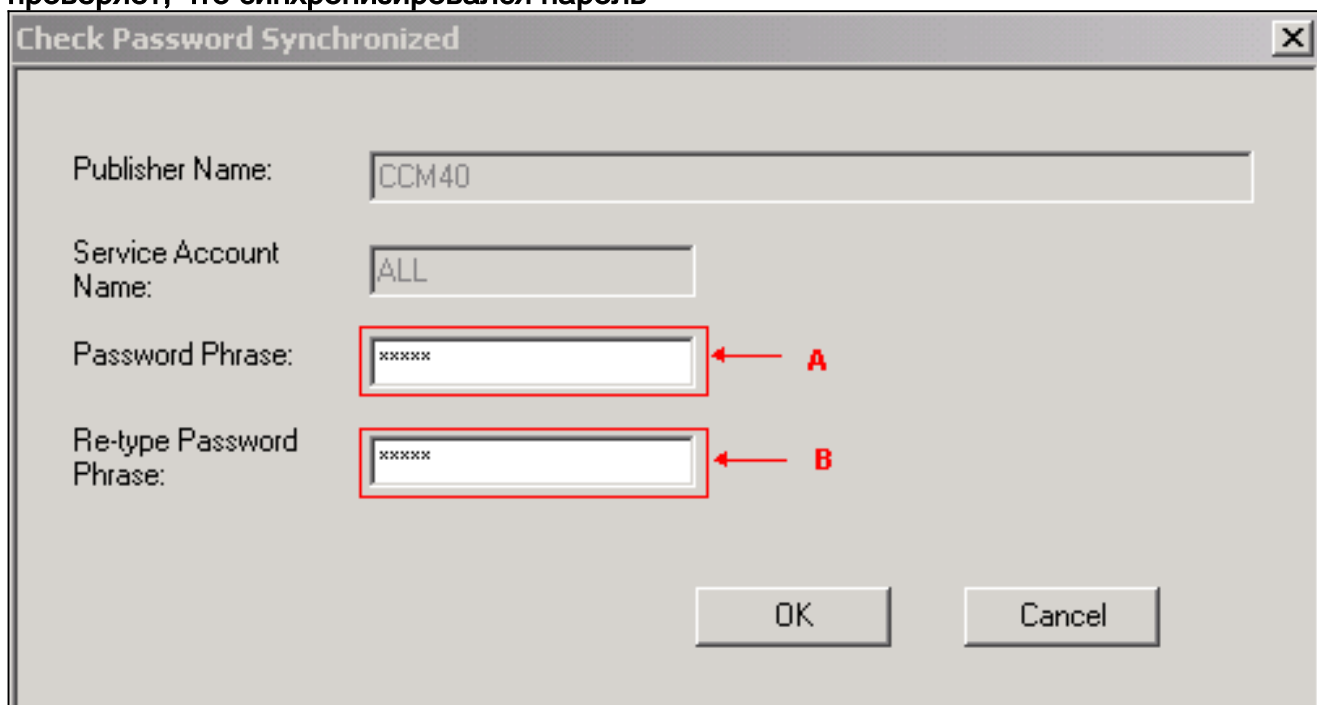
4. Введите Пароль пользователя (см. стрелку на [рисунке 2](#)).
5. Нажмите ОК (см. стрелку B на [рисунке 2](#)). [Рисунок 3](#) отображен. **Рисунок 3 — Cisco CallManager AdminUtility - перед Синхронизацией пароля проверки**



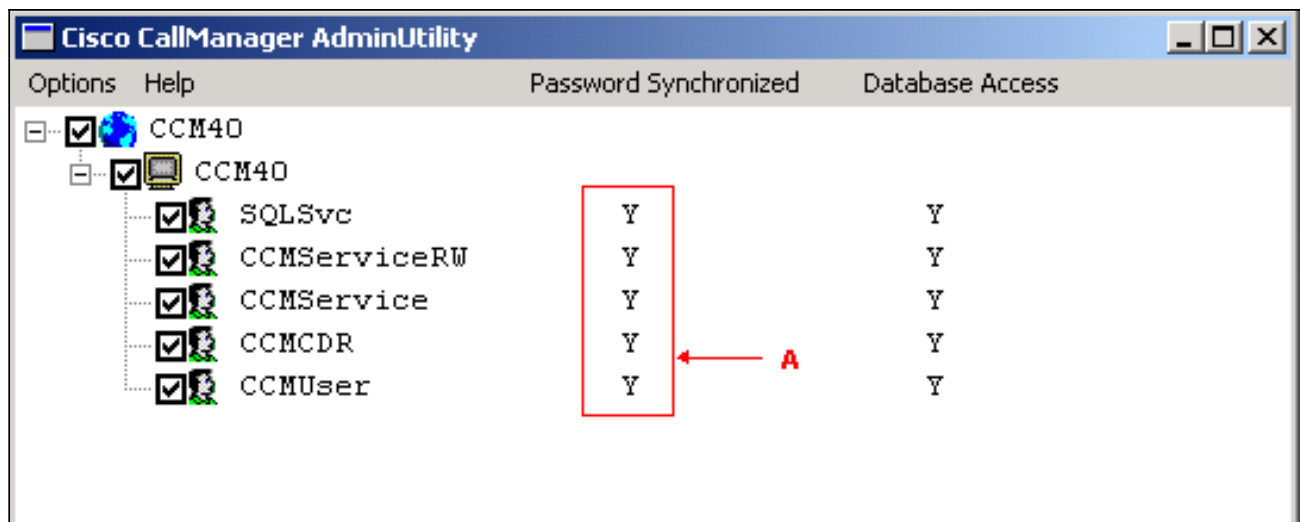
6. Проверьте пользователей, пароли которых требуется синхронизировать. В этом случае, так как ни один из паролей пользователя не синхронизируется (см. вопросительные знаки, указанные стрелкой на [рисунке 3](#)), проверьте всех пользователей (см. [рисунк 3](#)). Они - SQLSvc, CCMServicerW, CCMService, CCMCDR и CCMUser.
7. Нажмите Меню Options (см. стрелку на [рисунке 4](#)). **Рисунок 4 — Cisco CallManager, AdminUtility - проверяют пароль, синхронизировался**



8. Выберите **Check Password Synchronized** от выпадающего списка (см. стрелку B на [рисунке 4](#)). Окно Check Password Synchronized отображено (см. [рисунк 5](#)). Рисунок 5 — проверяет, что синхронизировался пароль



9. Введите **Фразу - пароль** (см. стрелку на [рисунке 5](#)), и **Перепечатайте Фразу - пароль** (см. стрелку B на [рисунке 5](#)). **Примечание:** Фраза - пароль является другой, чем это для SQLSvc, CCMServiceRW, CCMService, CCMCDR и учетных записей CCMUser.
10. Нажмите **ОК** для отображения результата проверки Синхронизации пароля (см. [рисунк 6](#)). Рисунок 6 — Cisco CallManager AdminUtility - после проверки Синхронизации пароля



При сравнении Столбца пароль синхронизован между стрелкой на [рисунке 3](#) и стрелкой на [рисунке 6](#) вы видите, что соответствующие пароли для SQLSvc, CCMSERVICE, CCMSERVICE, CCMCDR и CCMUSER все синхронизируются в Кластере Cisco CallManager. '?' символ представляет неизвестный, и 'Y' представляет синхронизируемый пароль. **Примечание:** Программное средство CCMPWDChanger используется для изменения паролей для Менеджера каталога, CCMSysUser, CCMAdministrator и IPMASysUser. Иногда требуется, что пользователь изменяет пароль, прежде чем они будут использовать AdminUtility для синхронизации пароля. Для выполнения CCMPWDChanger от Cisco CallManager выберите **Start> Run**, введите **CCMPWDChanger** и нажмите **Enter**. **Примечание:** Если IPMASysUser получает отказы в журнале приложения, изменяет пароль с CCMPWDChanger и проверяет ключ реестра для IPMASysUser. Перезагрузите CTIManager на всех Серверах CallManager в кластере.

[Дополнительные сведения](#)

- [Как изменить пароль каталога DC](#)
- [Изменение паролей в примере конфигурации Cisco Unity и Cisco CallManager](#)
- [Поддержка голосовых технологий](#)
- [Поддержка продуктов Голосовой и Унифицированной связи](#)
- [Устранение неполадок в системах IP-телефонии Cisco](#)
- [Cisco Systems – техническая поддержка и документация](#)