

Настройка DHCP-сервера Windows 2000 для Cisco CallManager

Содержание

[Введение](#)

[Предварительные условия](#)

[Требования](#)

[Используемые компоненты](#)

[Условные обозначения](#)

[Настройка DHCP-сервера Windows 2000](#)

[Создание новой области на DHCP-сервере](#)

[Добавление параметра TFTP в эту область](#)

[Дополнительные сведения](#)

[Введение](#)

В этом документе описывается настройка DHCP-сервера в операционной системе Windows 2000 для работы с решением IP-телефонии корпорации Cisco – Cisco CallManager. Устройства Cisco CallManager загружаются и запрашивают IP-адрес. Они также нуждаются в дополнительной информации, такой как шлюз по умолчанию, IP-адрес TFTP-сервера (параметр 150). В этом документе содержится описание пошаговой процедуры по настройке всех необходимых параметров для DHCP-сервера Windows 2000.

[Предварительные условия](#)

[Требования](#)

Для данного документа отсутствуют определенные предварительные условия.

[Используемые компоненты](#)

Этот документ не имеет жесткой привязки к какой-либо версии программного обеспечения или устройству.

[Условные обозначения](#)

Дополнительные сведения об условных обозначениях в документах приведены на веб-странице [Вспомогательные условные обозначения Cisco](#).

[Настройка DHCP-сервера Windows 2000](#)

Конфигурация DHCP-сервера Windows 2000 для Cisco CallManager включает две основные задачи.

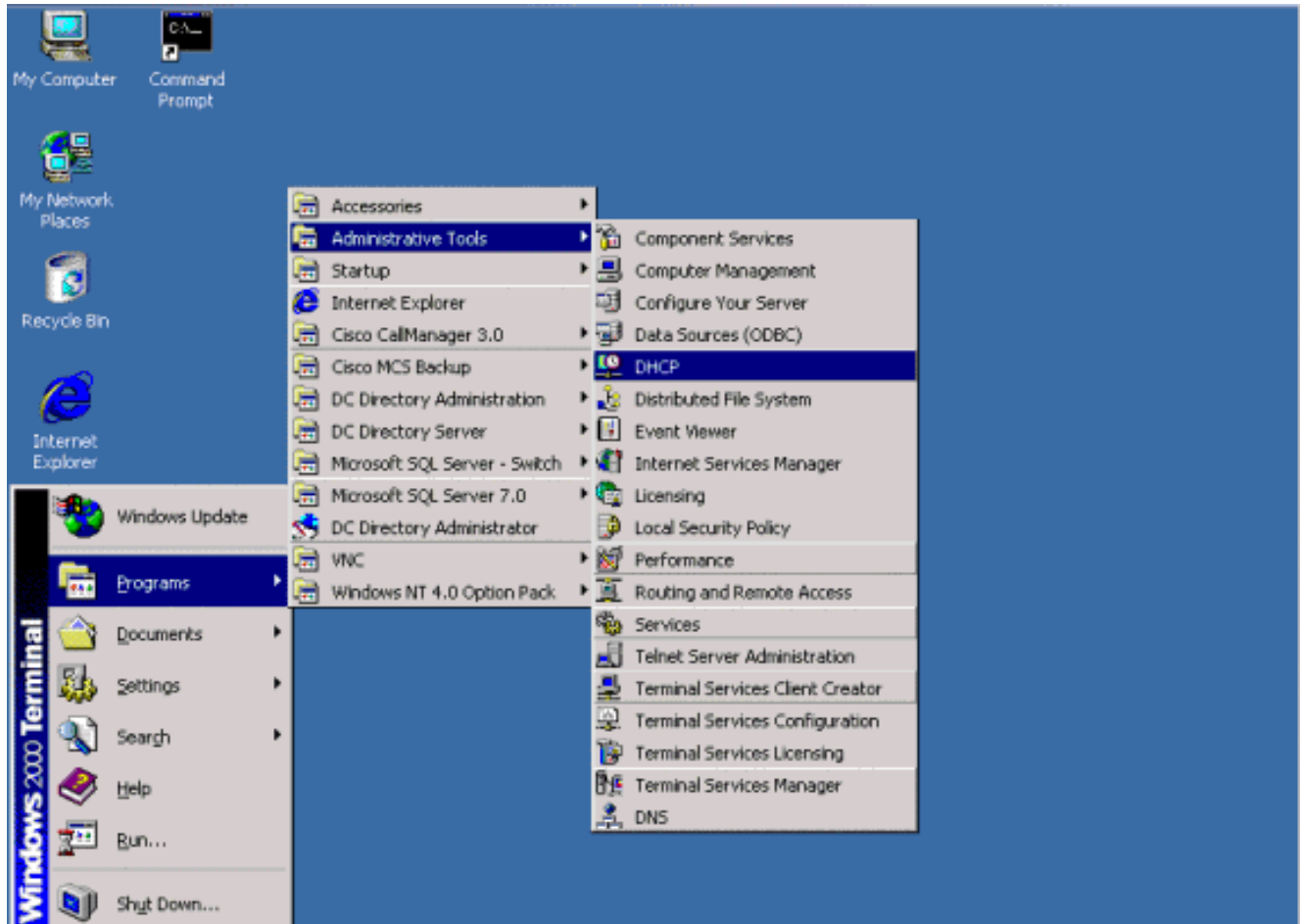
1. [Создание новой области на DHCP-сервере](#).

2. [Добавление параметра TFTP в эту область.](#)

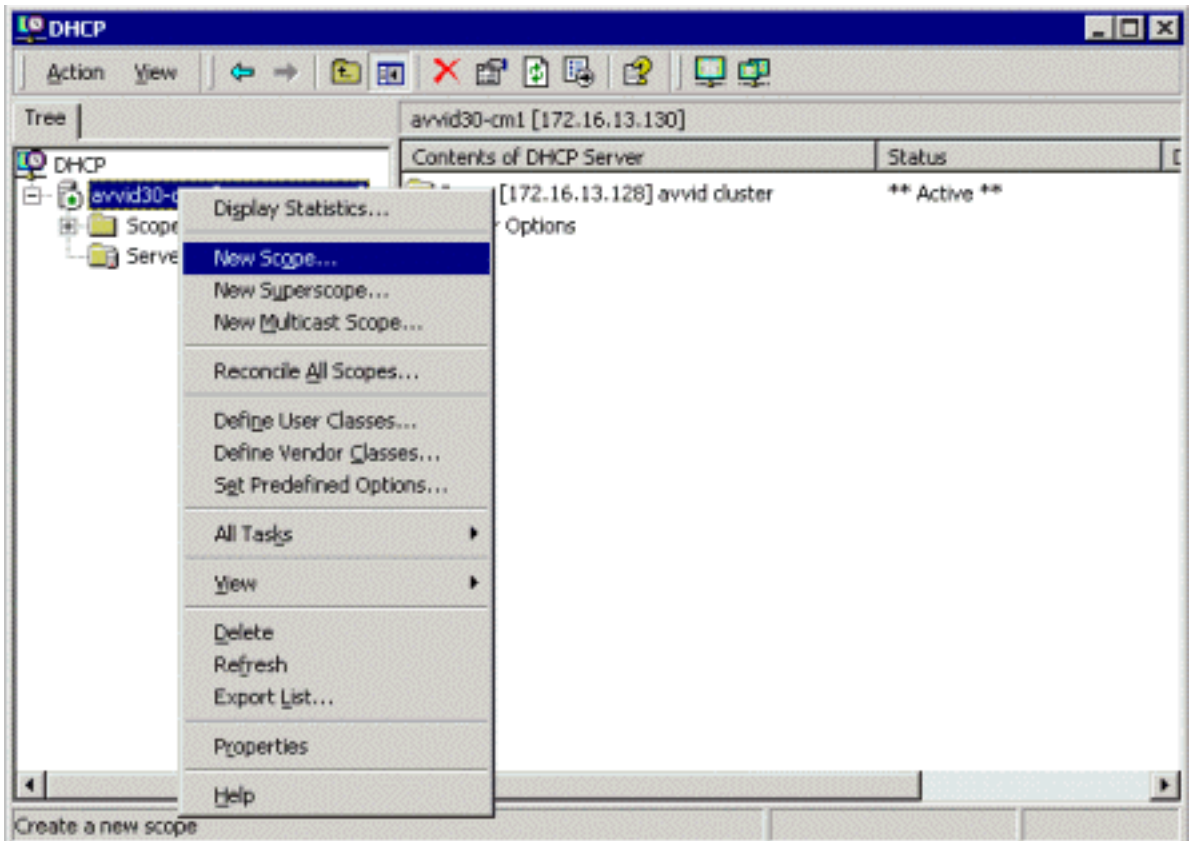
Создание новой области на DHCP-сервере

Выполните следующие шаги для создания новой области DHCP.

1. Последовательно выберите **Start > Programs > Administrative Tools > DHCP** для перехода в диспетчер DHCP.

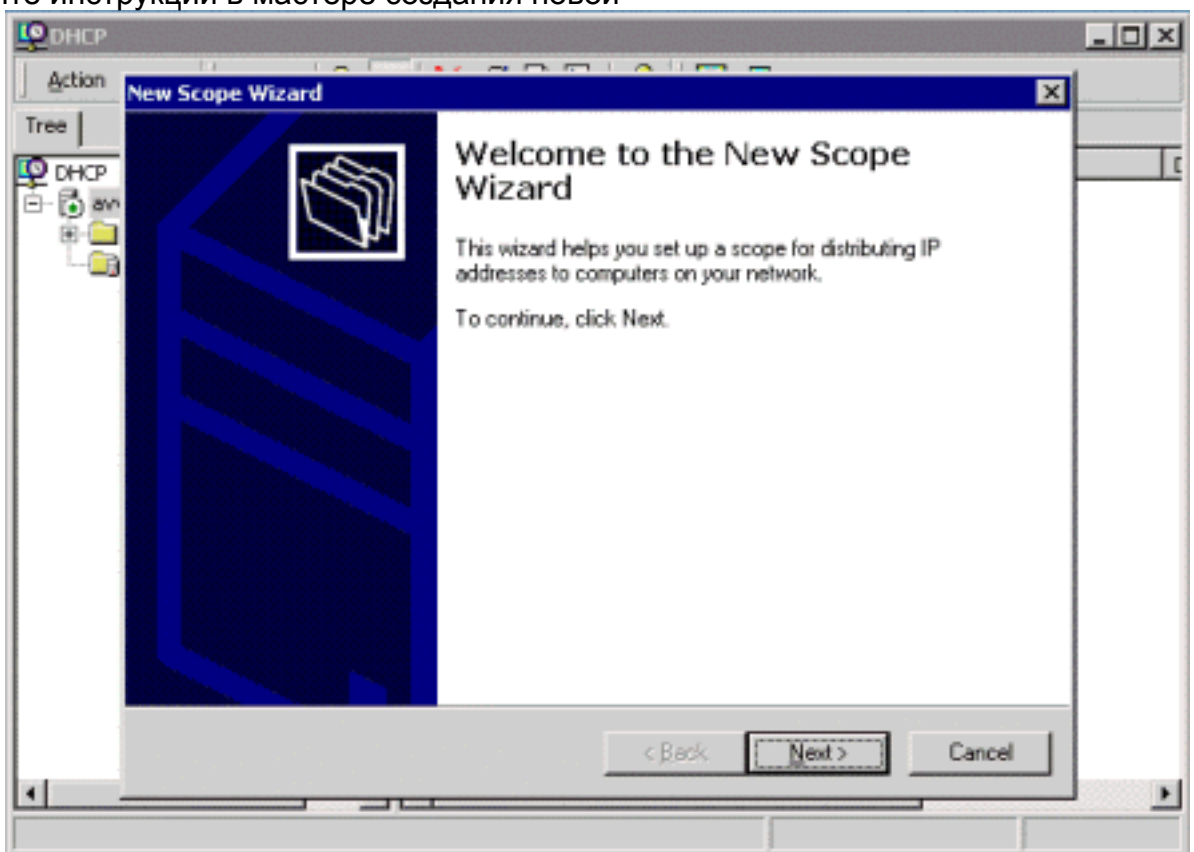


2. Щелкните правой кнопкой мыши DHCP-сервер и щелкните **New**



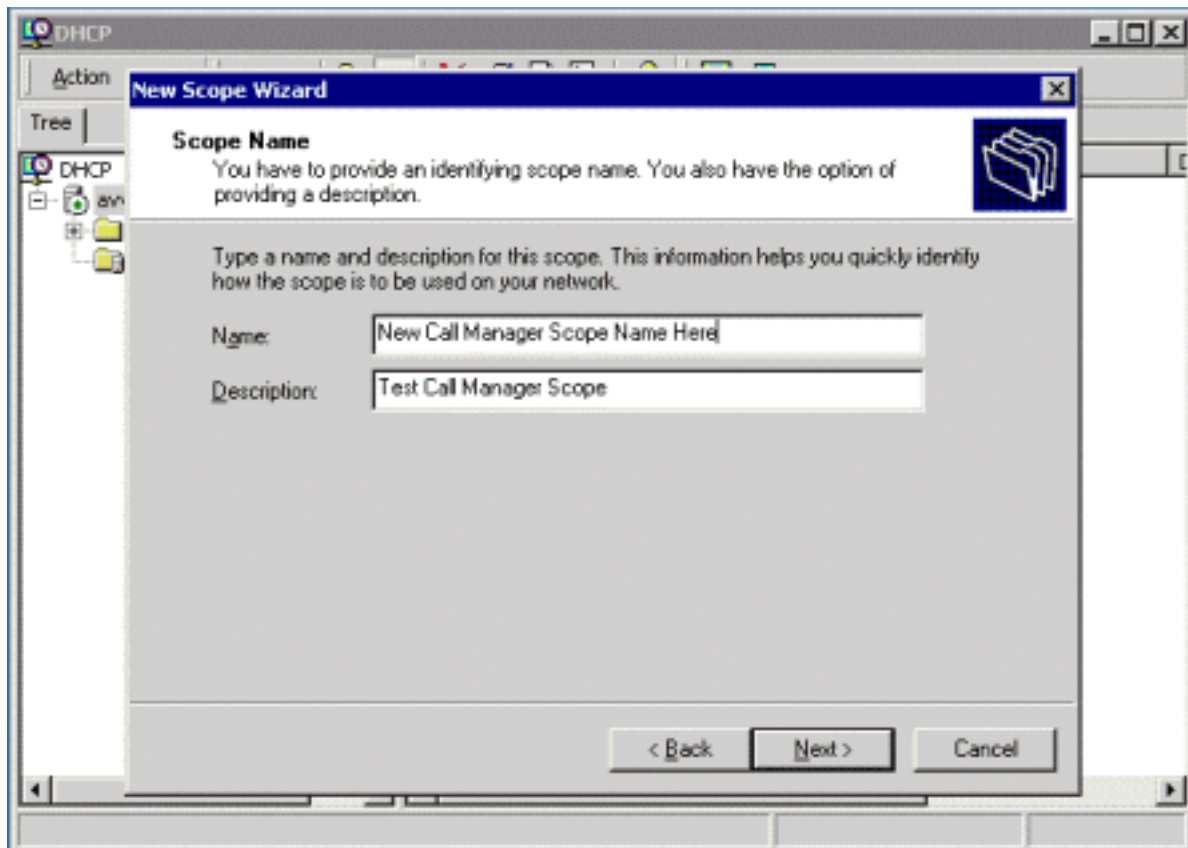
Scope.

3. Выполните инструкции в мастере создания новой

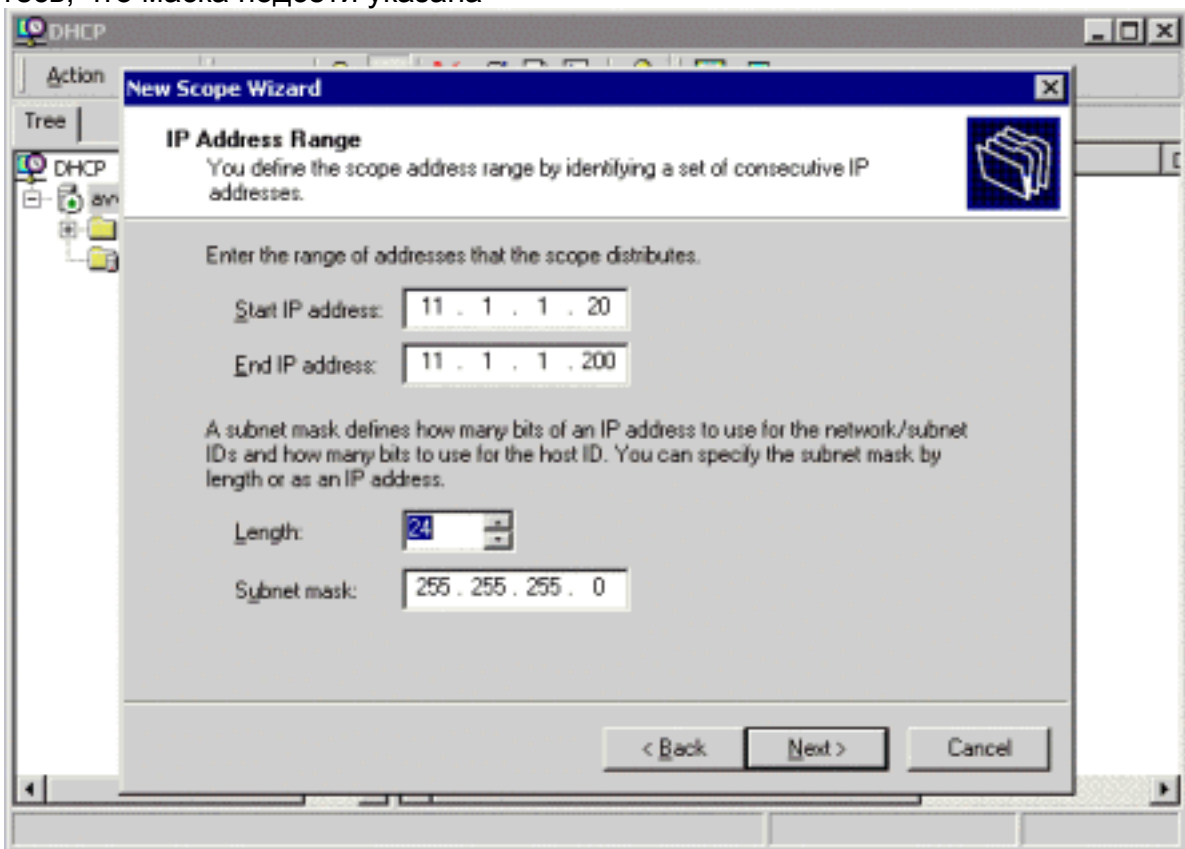


области.

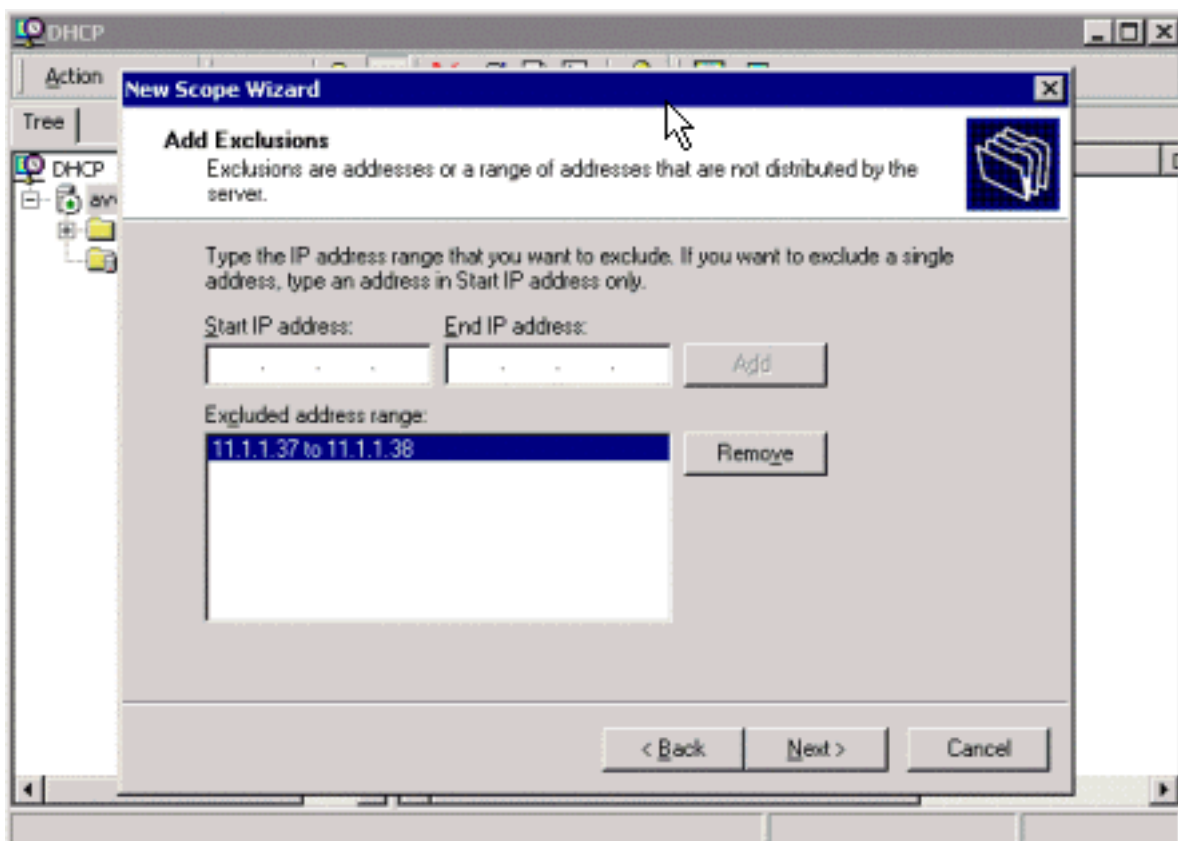
4. Добавьте имя и описание для новой области и нажмите кнопку **Next** для продолжения настройки.



5. Добавьте диапазон IP-адресов, из которого DHCP-сервер будет выдавать IP-адреса. Убедитесь, что маска подсети указана

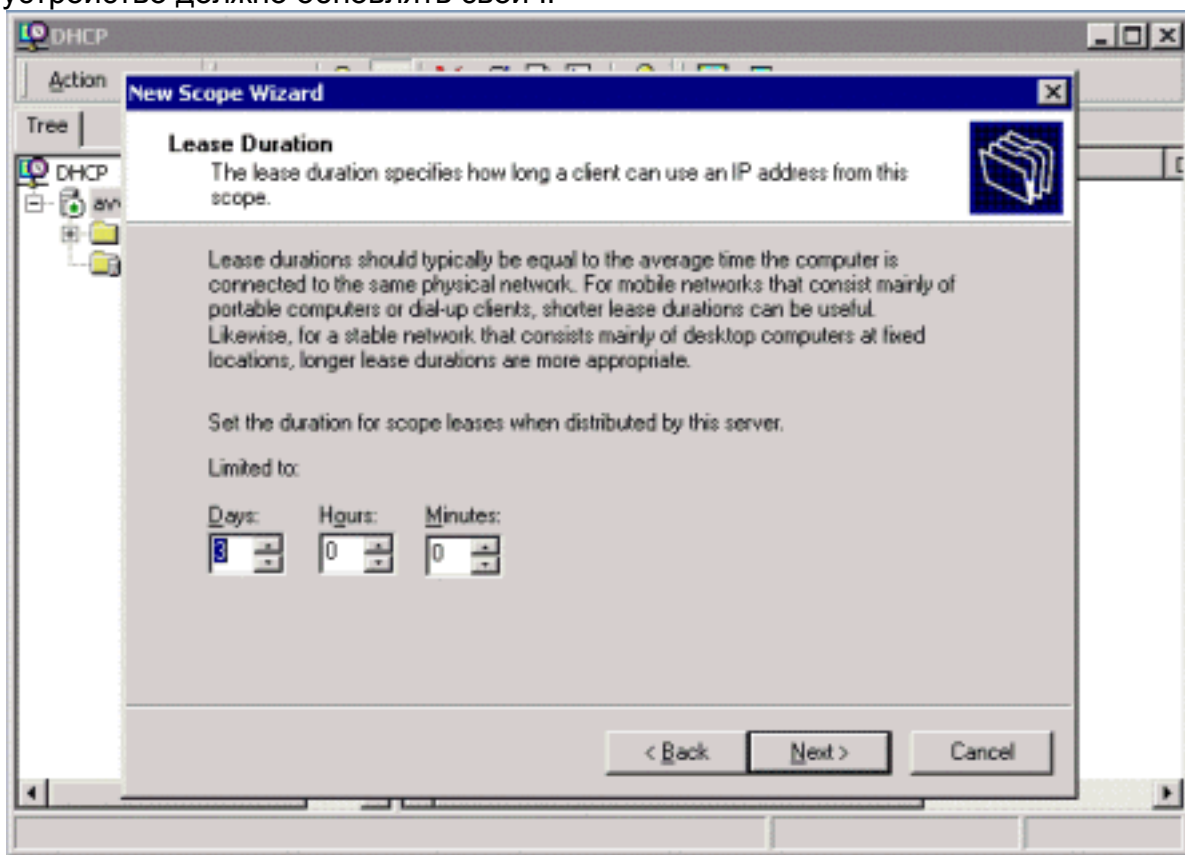


верно. На жмите кнопку **Next** для продолжения настройки. **Примечание:** Может понадобится исключить определенные IP-адреса из этого диапазона, которые, например были выданы другим устройствам, чтобы одни и те же адреса не использовались



дважды.

6. Задайте **Lease Duration** равным значению, необходимому в вашей сети. Это значение указывает, как часто будет истекать срок действия IP-адреса устройства, то есть, как часто устройство должно обновлять свой IP-

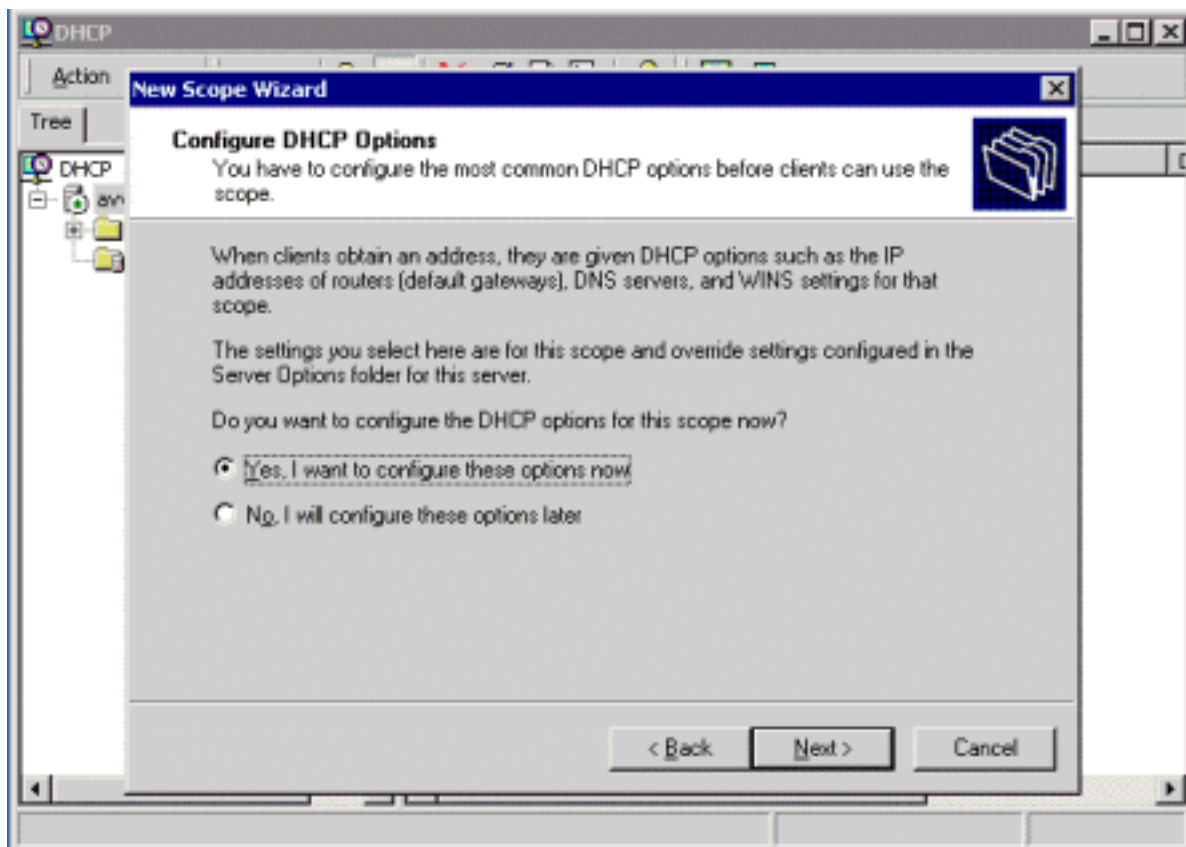


адрес.

ажмите кнопку **Next** для продолжения настройки.

7. Необходимо настроить дополнительные параметры, чтобы устройства могли при получении своих IP-адресов с DHCP-сервера получать и эти параметры. Щелкните параметр **Yes, I want to configure these options**

Н

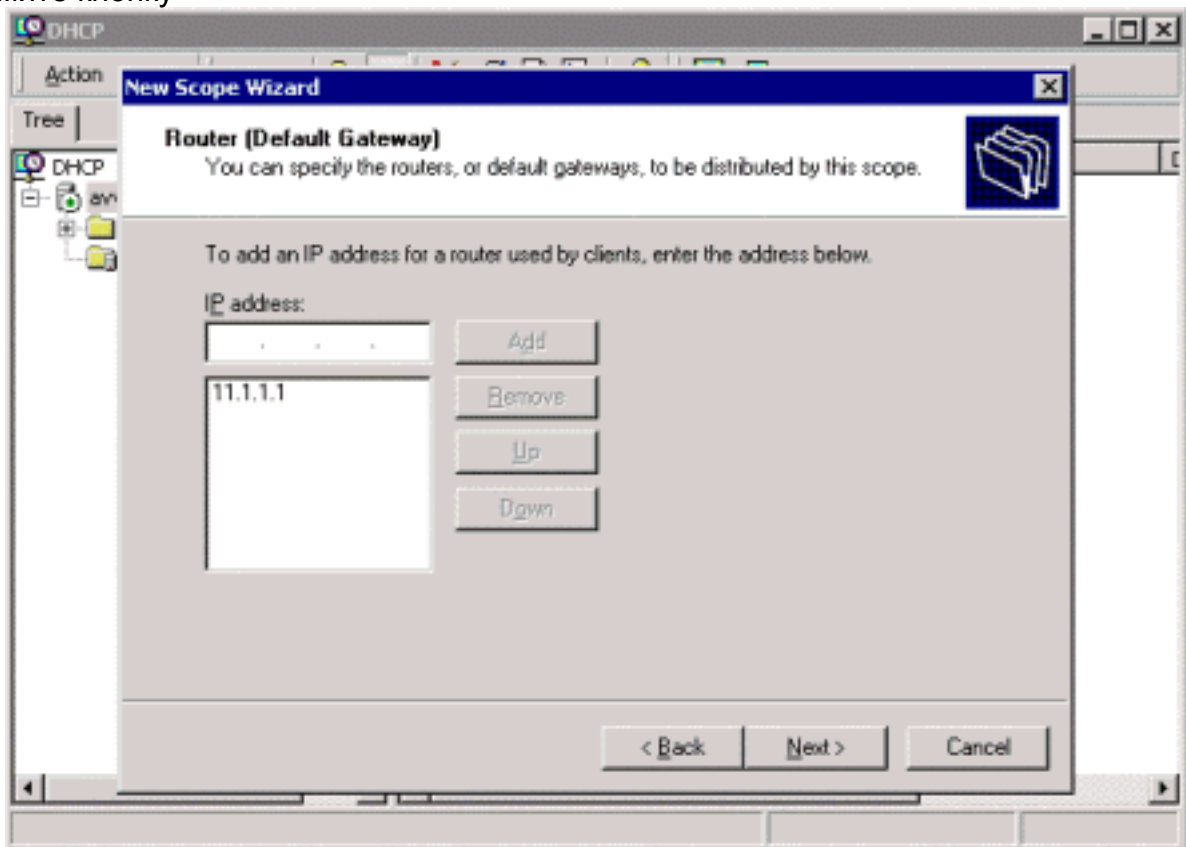


now.

Наж

мите кнопку **Next** для продолжения настройки.

8. Все устройства нуждаются в настроенном шлюзе по умолчанию. Это интерфейс маршрутизатора, расположенного ближе всего к устройствам. Этот интерфейс находится в той же IP-подсети, что и устройства. На этот интерфейс устройства будут отправлять IP-пакеты, если устройство назначения находится в другой IP-сети, отличной от сети отправляющего устройства. Введите IP-адрес шлюза по умолчанию и нажмите кнопку

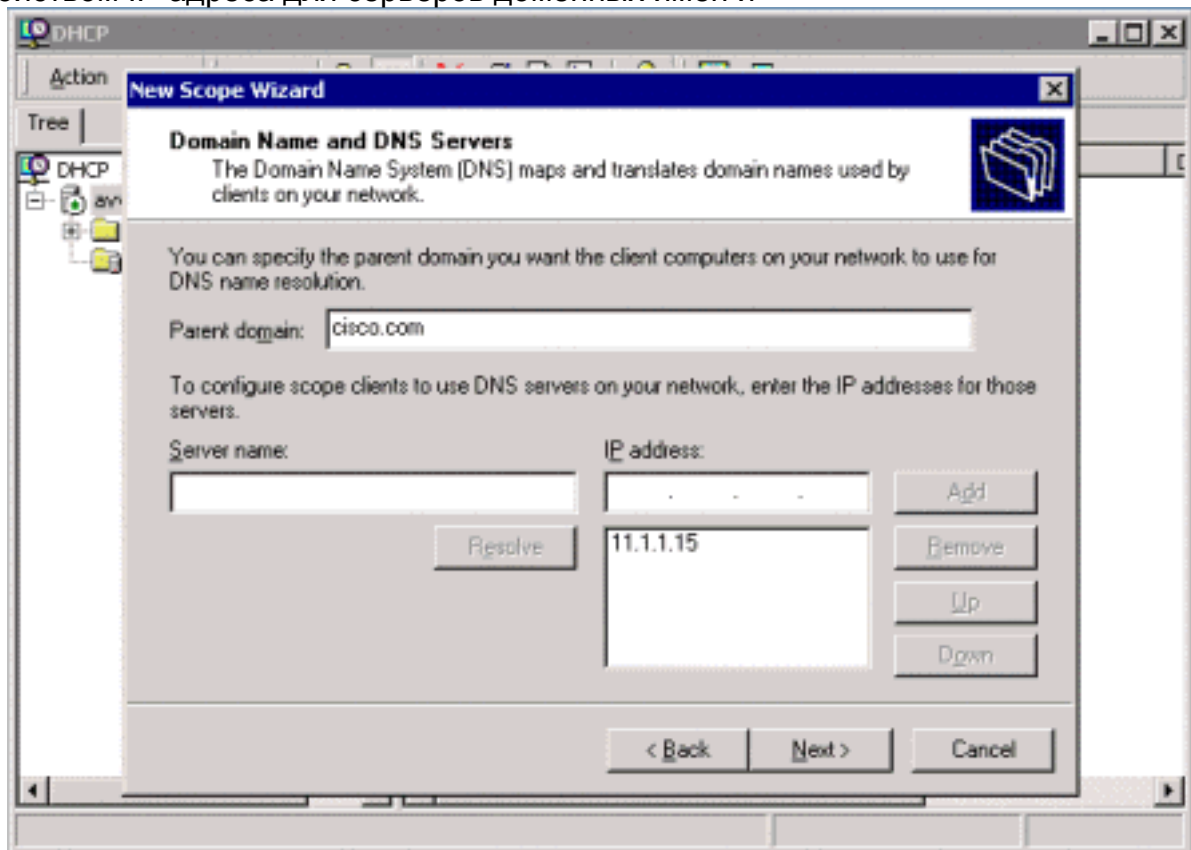


Add.

При

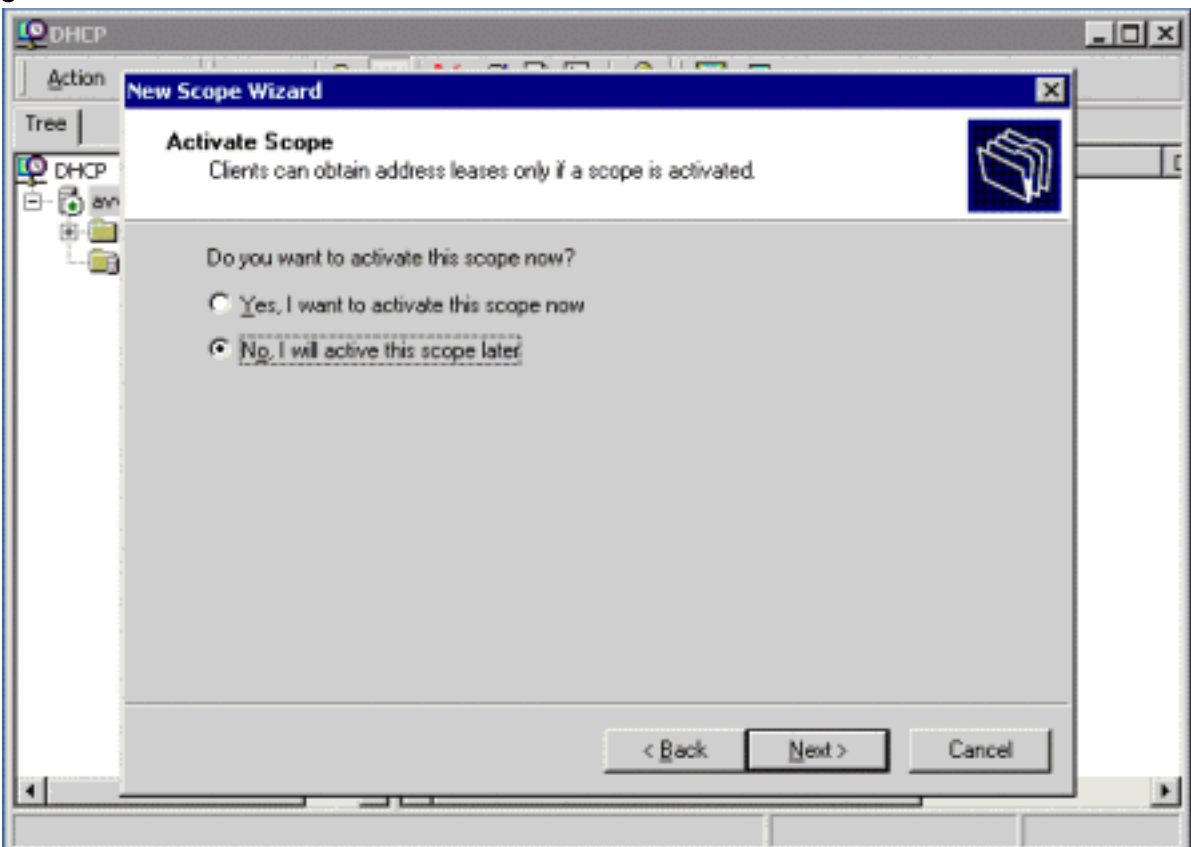
мечание: Если необходимо использовать DNS в сети, можно настроить получение

устройством IP-адреса для серверов доменных имен и



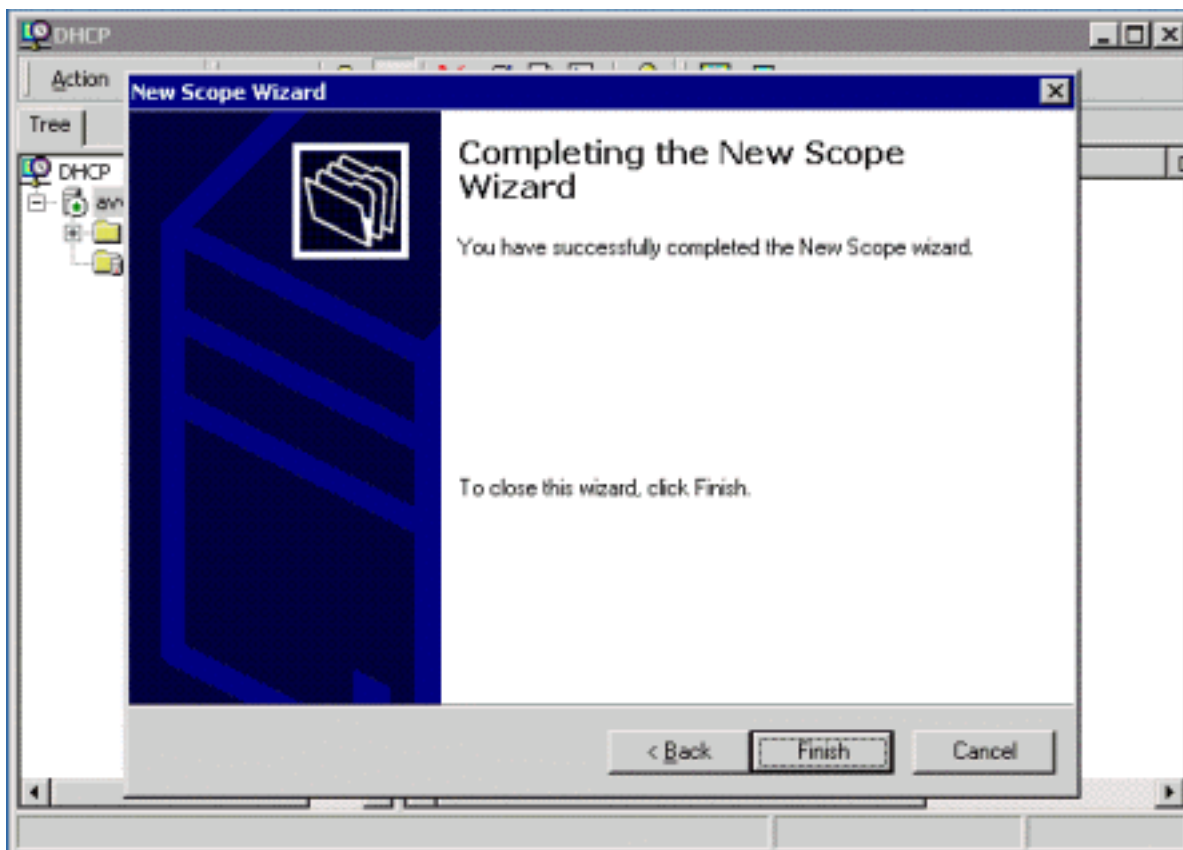
DNS.

9. Пропустите настройку сервера WINS, так как устройства Cisco CallManager не используют WINS (нажмите кнопку **Next**). Затем щелкните пункт **No, I will activate this scope**



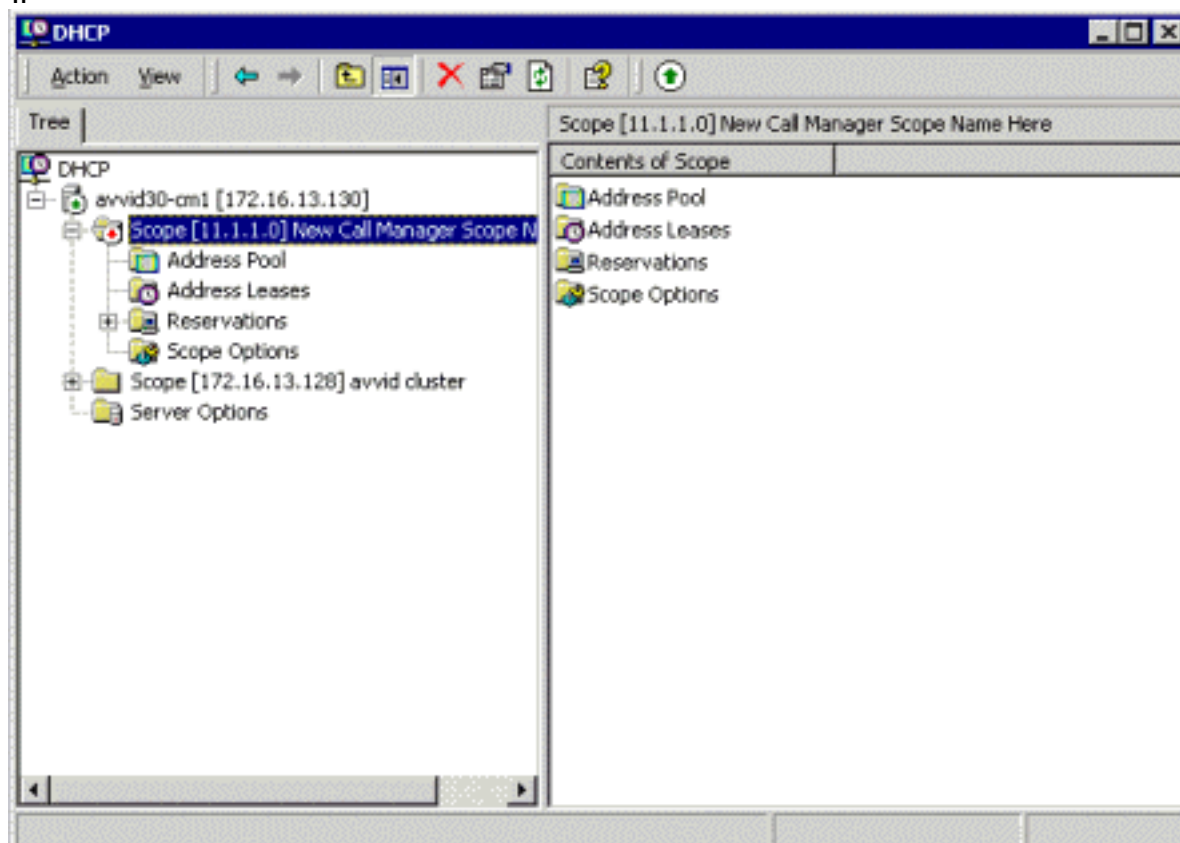
later.

10. Нажмите кнопку



Finish.

Была создана новая область DHCP. Однако она еще не является активной и не выдает IP-

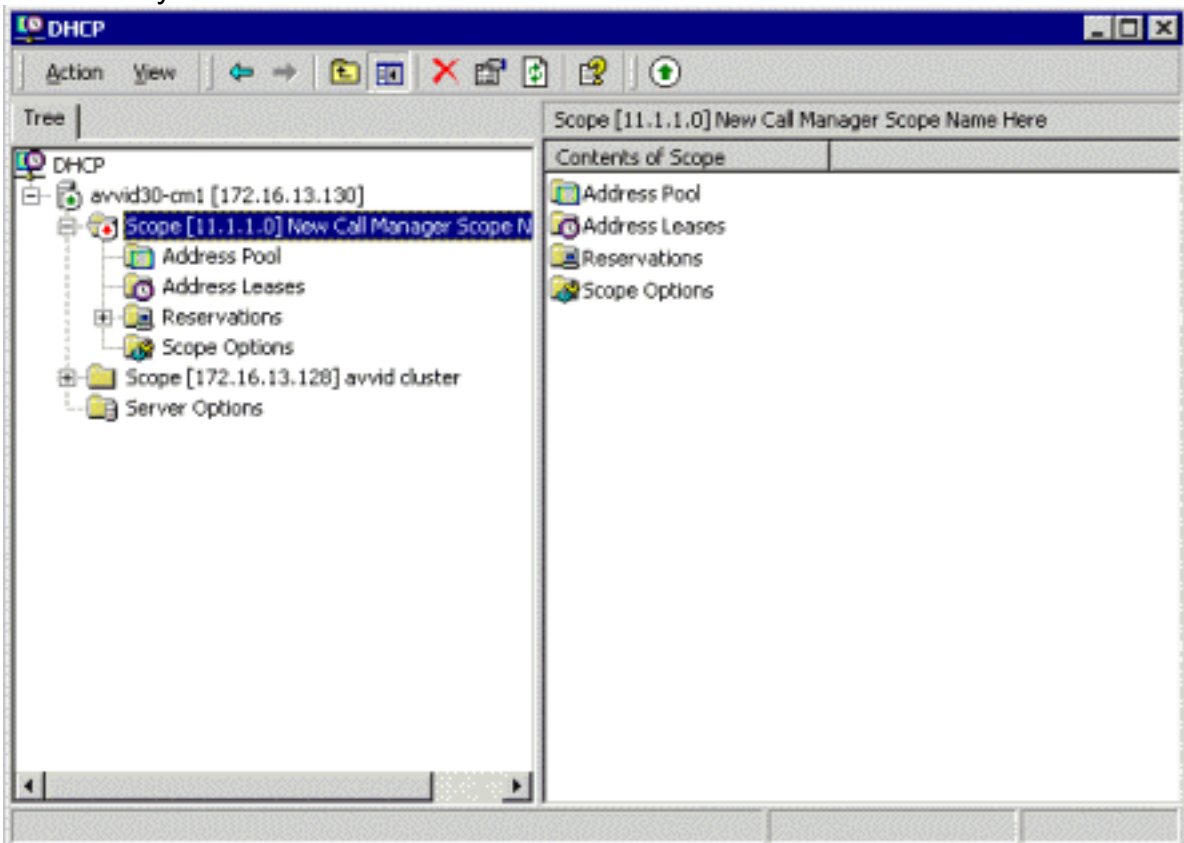


адреса.

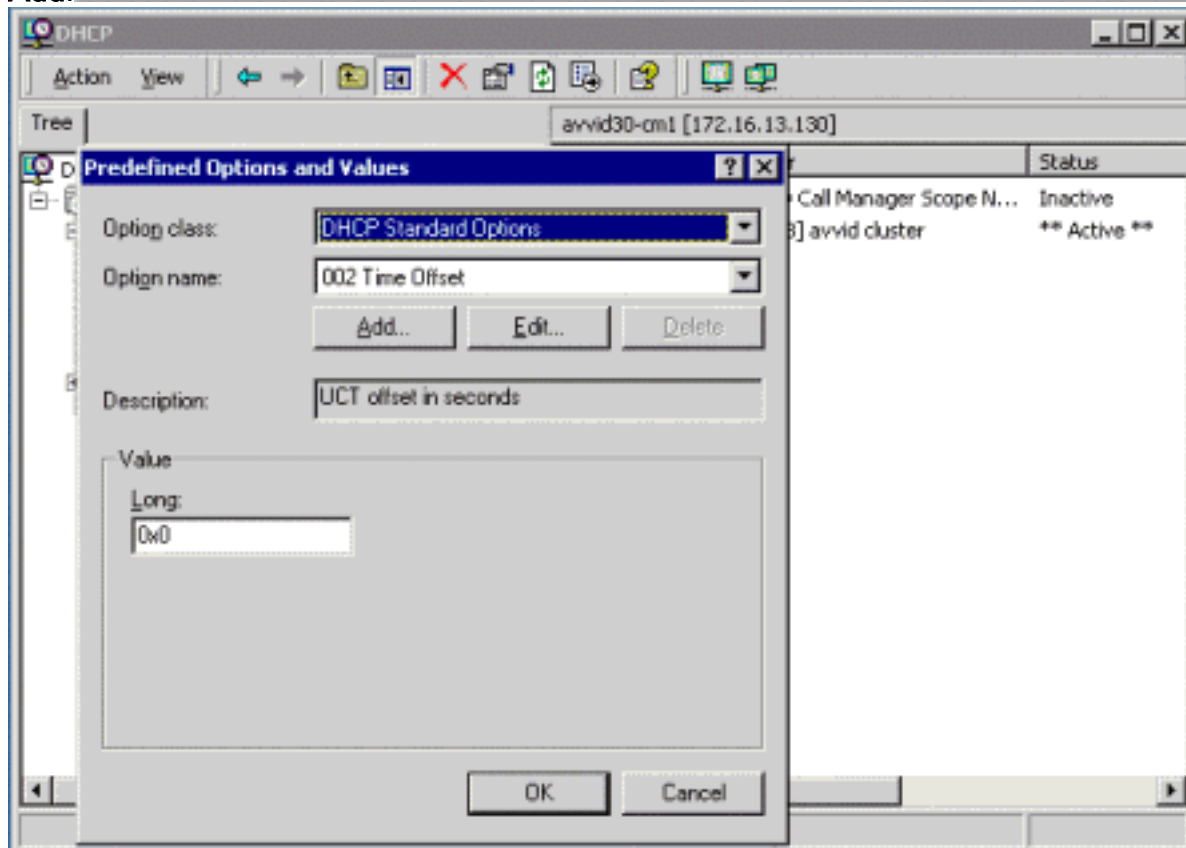
[Добавление параметра TFTP в эту область](#)

IP-телефоны Cisco ожидают от DHCP-сервера предоставления IP-адреса TFTP-сервера. По умолчанию параметр TFTP не доступен в только что определенной области DHCP. Выполните эти шаги для добавления параметра TFTP в область.

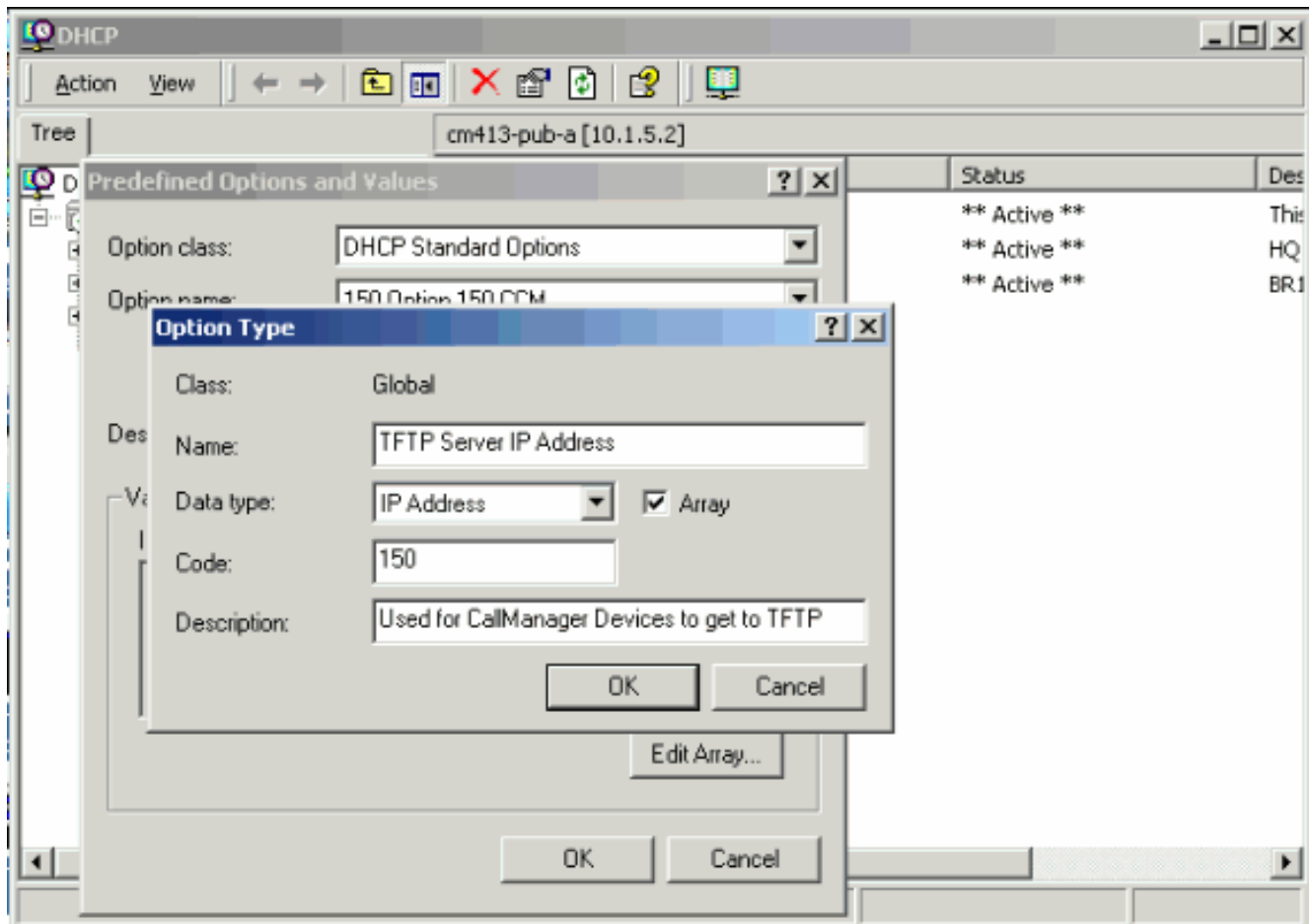
1. Щелкните правой кнопкой мыши сервер и выберите пункт **Set Predefined Options**, затем нажмите кнопку



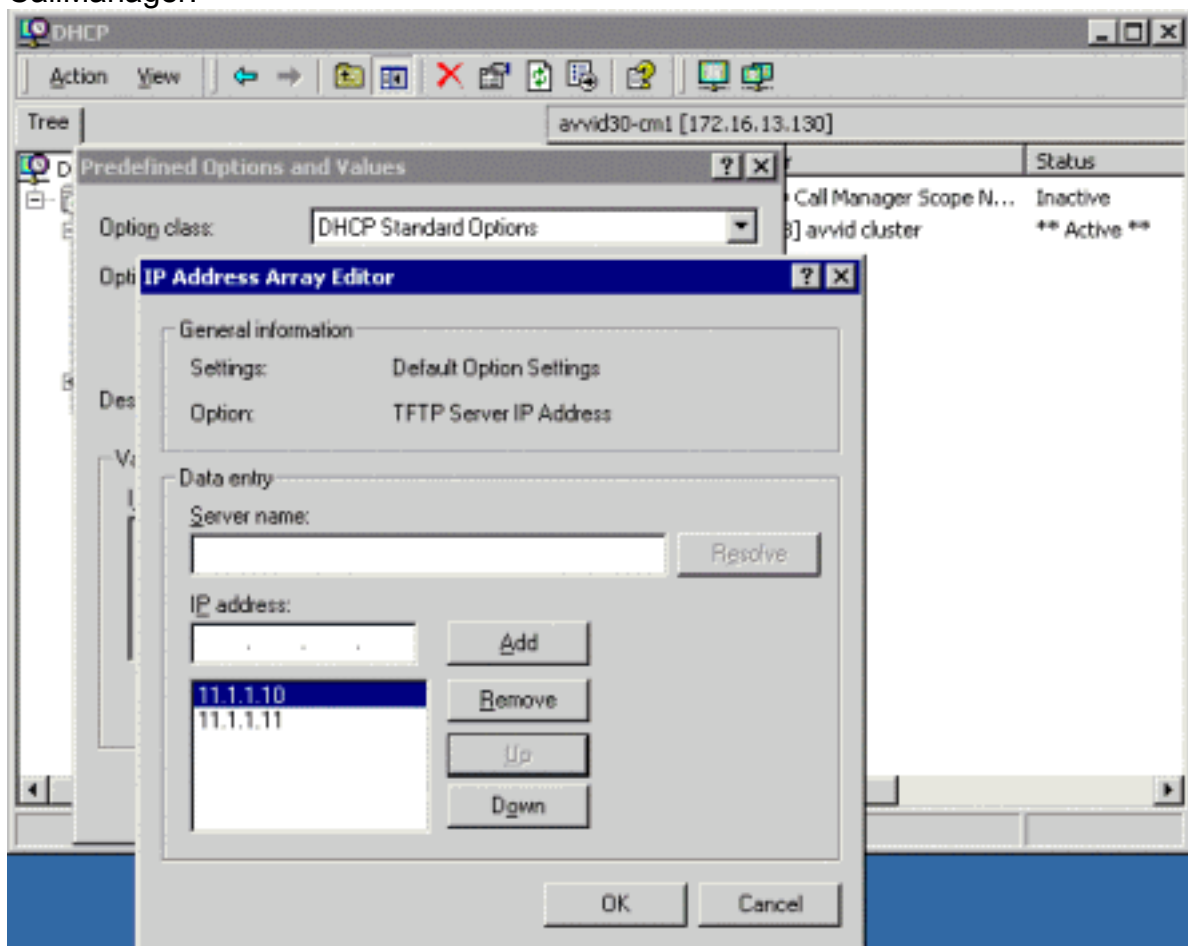
Add.



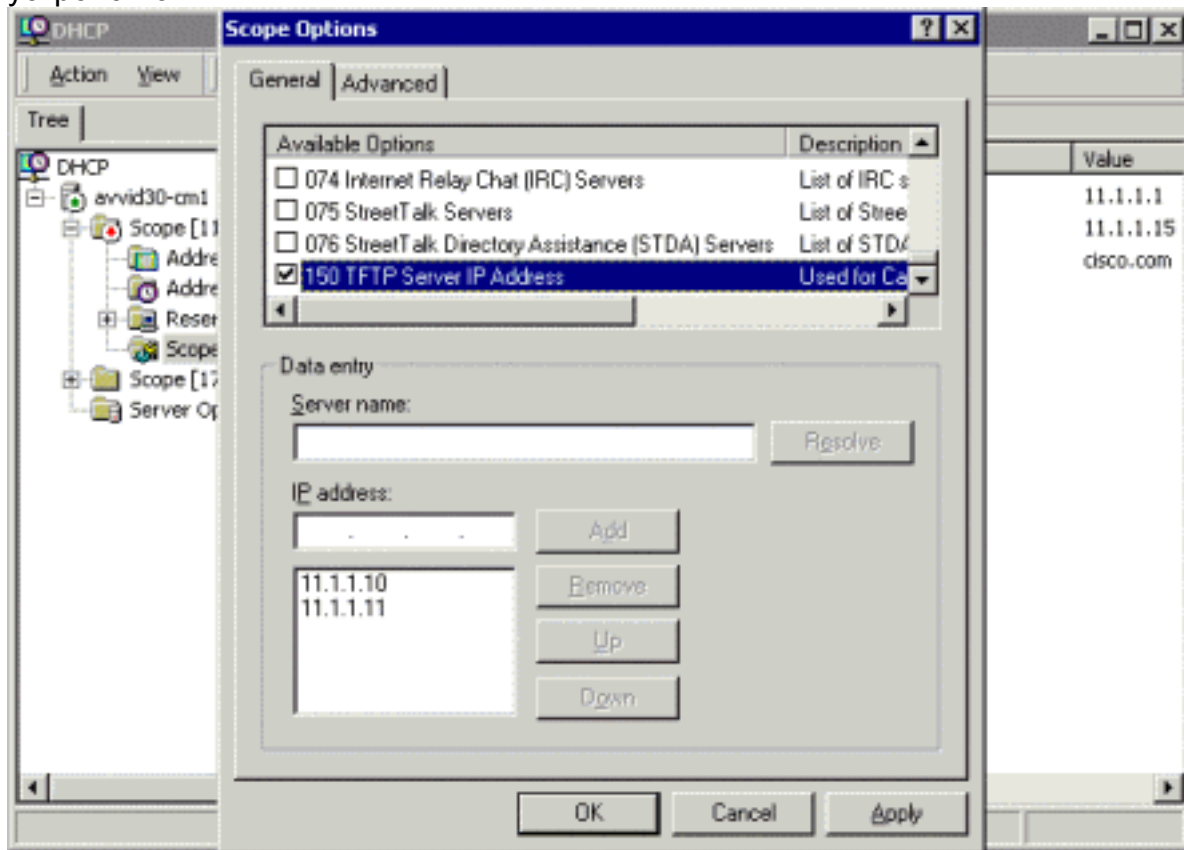
2. Укажите имя как **TFTP Server IP Address**, тип данных как **IP Address**, код как **150** и описание как **TFTP Server IP Address for CallManager Devices**.



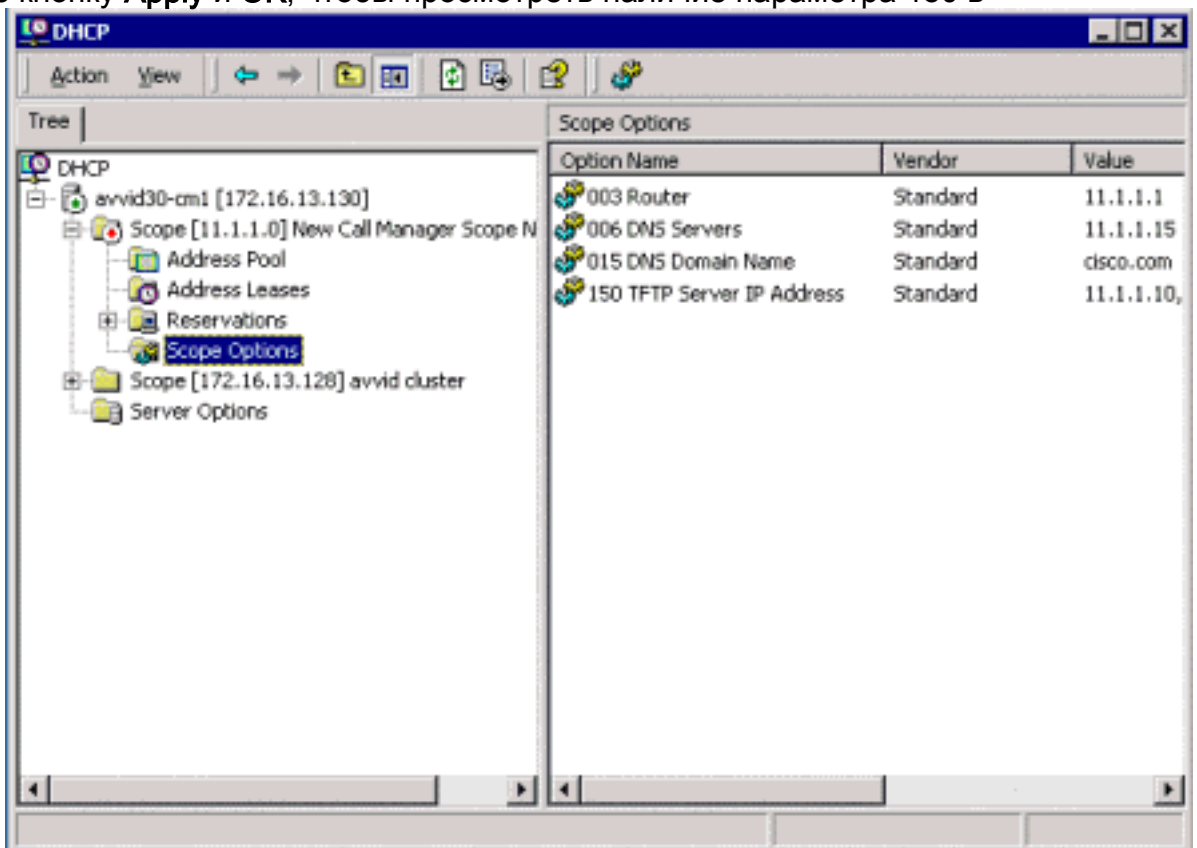
3. Нажмите кнопку **OK** затем **Edit Array**. Введите IP-адреса TFTP-серверов, которые, как правило, размещены в системах Cisco CallManager.



4. Нажмите кнопку **OK** дважды, чтобы завершить создание параметра 150. В созданной области DHCP Cisco CallManager имеется поле «Параметры области». Если щелкнуть правой кнопкой мыши пункт **Scope Options** и выбрать пункт **Configure Options**, можно выбрать параметр 150 в качестве параметра, выдаваемого устройствам.



5. Нажмите кнопку **Apply** и **OK**, чтобы просмотреть наличие параметра 150 в



области.

6. Щелкните правой кнопкой мыши **Scope** и выберите пункт **Activate**, чтобы активировать область.

Дополнительные сведения

- [Решение проблем, связанных с DHCP и TFTP в ОС Windows 2000 и на IP-телефонах CallManager](#)
- [Поддержка голосовых технологий](#)
- [Поддержка продукта голосовой и унифицированной связи](#)
- Рекомендуемая литература: [Устранение неполадок, связанных с IP-телефонией Cisco](#)
- [Техническая поддержка – Cisco Systems](#)