

Маршрутизатор VoIP малого бизнеса: проблемы с доступом к некоторым веб- сайтам

**С
о
д
е
р
ж
а
н
и
е**

**В
в
е
д
е
н
и
е
К
а
к
я
м
о
г
у
о
б
р
а
т
и
т
ь
с
я
к**

Н К О Т О Р Р Е М В Е С И К А Т М С П О М Е Р Б Г И П К S Y S V O Г Р М Р Е Р У Т И Э Н О Р Р

Введение

Эта статья входит в серию статей, освещающих вопросы настройки, наладки и обслуживания продуктов Cisco для малого бизнеса.

Вопрос. . Как я обращаюсь к некоторым веб-сайтам с помощью маршрутизатора VoIP Cisco для малого бизнеса? О.

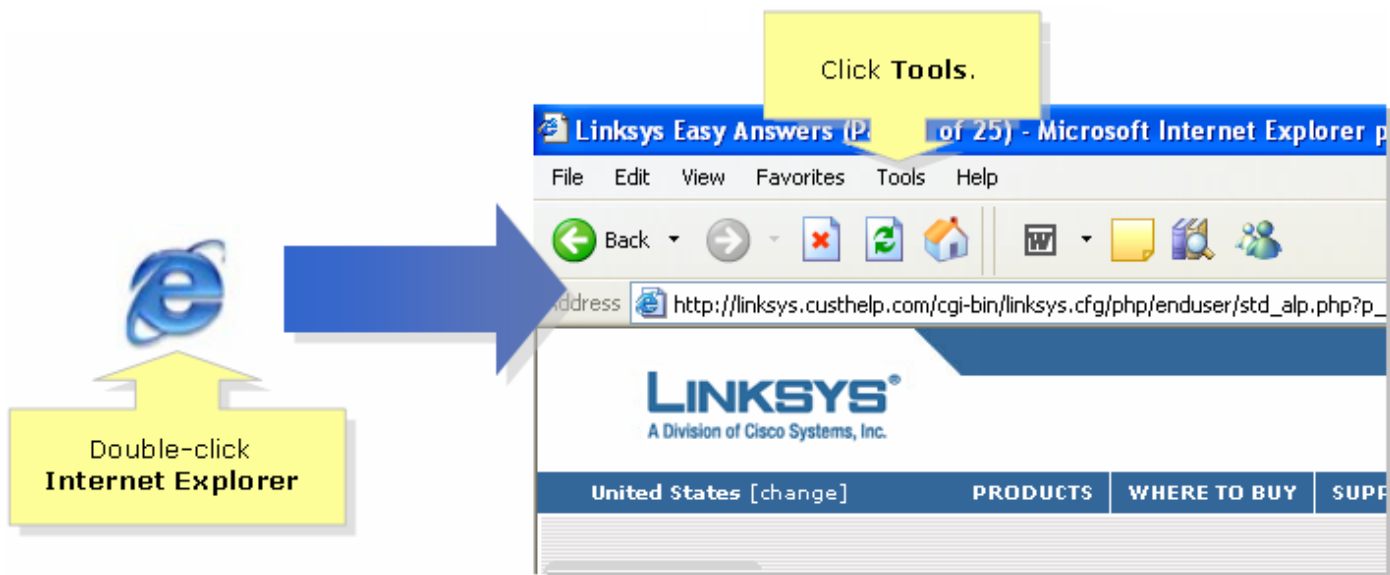
Неспособность обратиться к определенным веб-сайтам происходит из-за трех основных факторов:

- Уровень безопасности на web-браузере установлен очень высоким
- MTU не установлено на маршрутизаторе должным образом
- Защищенные веб-сайты

Более низкие параметры безопасности на Internet Explorer

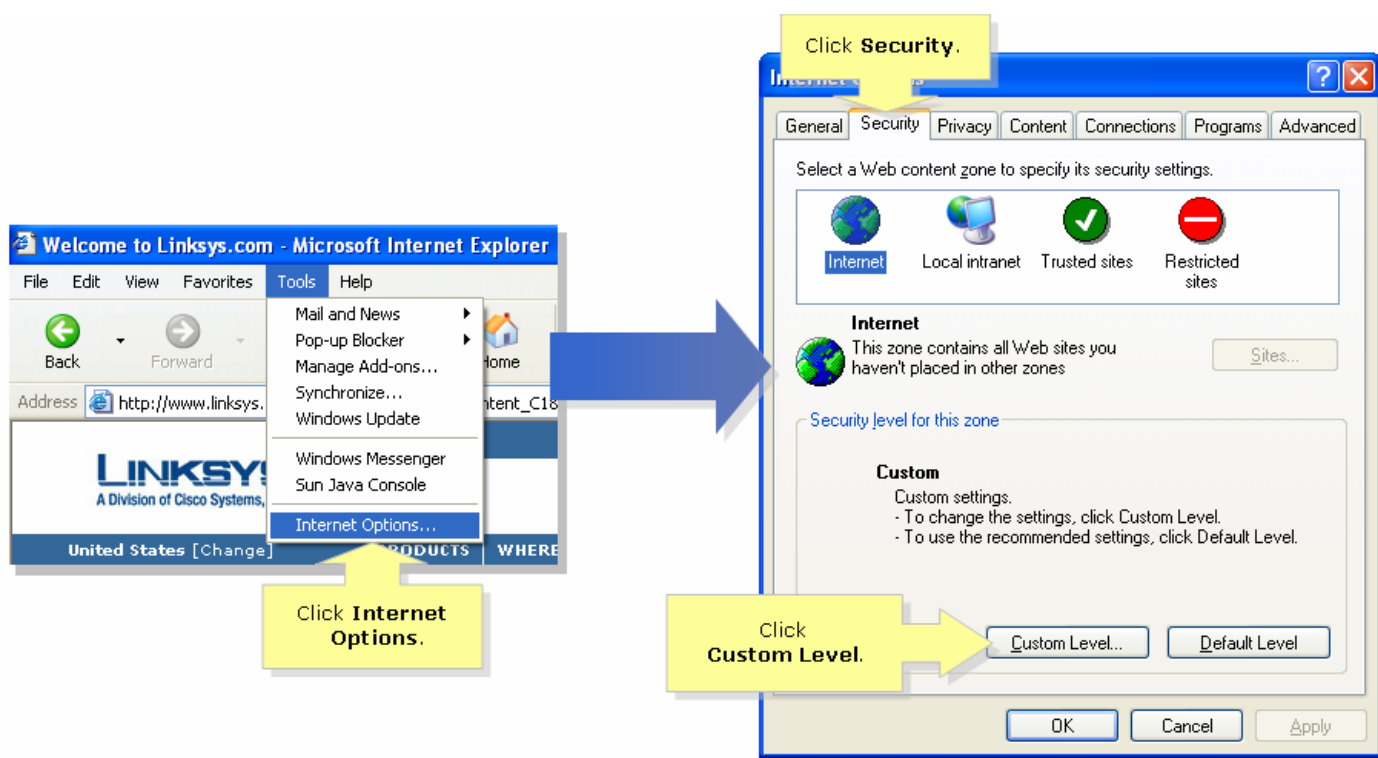
Шаг 1:

Дважды нажмите **Internet Explorer** и нажмите **Tools**.



Шаг 2:

Выберите **Internet Options**, нажмите **Security > Custom Level**. Появится окно, подобное Шагу 3.



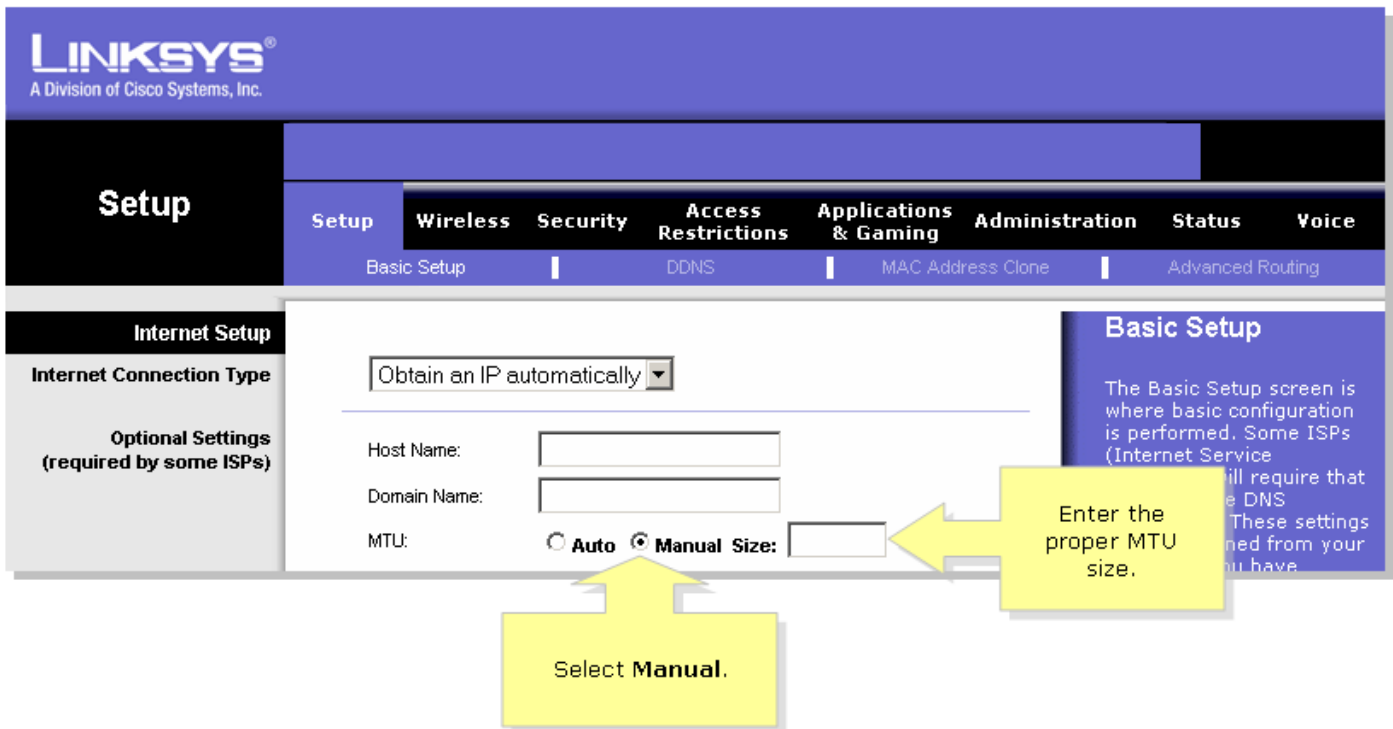
Шаг 3:

Под **Сбросом** к раскрывающемуся меню выберите **Medium-Low** и нажмите **OK**.



Примечание: Если это не работало, включите MTU на шлюзе ADSL. Для инструкций выполните шаги в следующем разделе. **Включите MTU на маршрутизаторе VoIP**

Шаг 1: Определите надлежащий максимальный размер передаваемого блока данных для веб-сайта. **Шаг 2:** Обратитесь к интернет-странице по настройке маршрутизатора. Для инструкций [щелкнуть здесь](#). **Шаг 3:** Когда интернет-страница по настройке маршрутизатора появится, ищите **MTU** и установите его в **Руководство**. В поле **Size** войдите, MTU оценивают вас полученный из Шага 1.

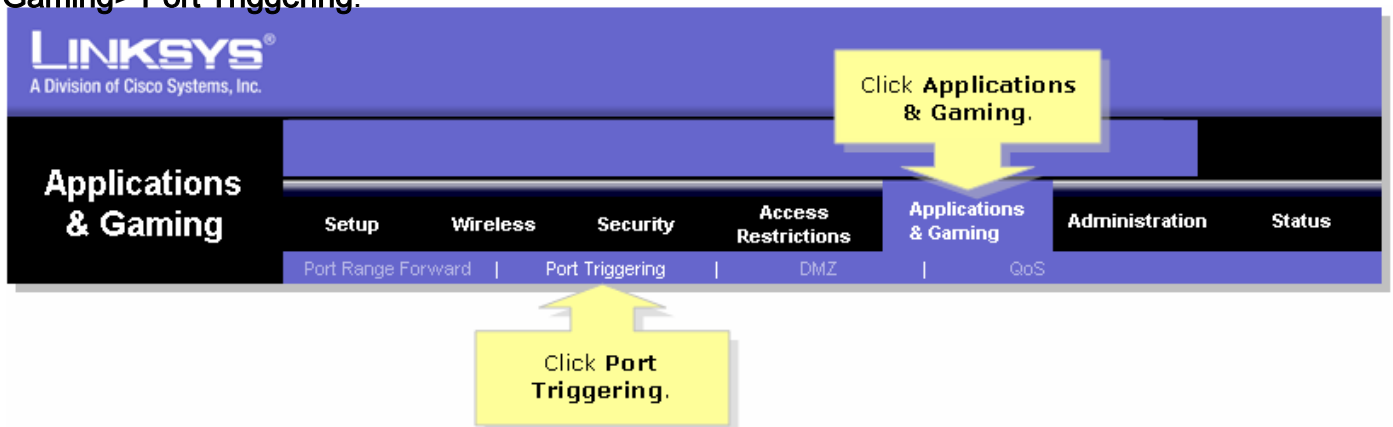


Примечание: Вот рекомендуемые максимальные размеры передаваемого блока данных для DSL и Кабельного соединения: **Кабельное соединение: 1500**

Подключение DSL PPPoE: 1492 Шаг 4. : Нажать **Save Settings**. **Примечание:** Если это не работало, выполните шаги в следующем разделе чтобы к открытым портам на маршрутизаторе. **Открытые порты для защищенных узлов** Шаг 1:

Обратитесь к интернет-странице по настройке маршрутизатора. Для инструкций [щелкнуть здесь](#). Шаг 2:

Когда интернет-страница по настройке маршрутизатора появится, нажмите **Applications и Gaming > Port Triggering**.



Шаг 3:

В соответствии с **Приложением**, введите "https", и в полях **Triggered Range** и **Forwarded Range**, тип "443" (порт, используемый https).

Port Triggering

Port Triggering

Port triggering will forward port based on the incoming port specified. Check with your software application to find out what is necessary to enter in these fields.

To add a server using forwarding:

1. Enter an Application name of the service you want to forward.
2. Enter the Trigger Range for Start and End of the services to trigger forwarding.
3. Enter the Forwarded Range for Start and End of the service you want to forward.

[More...](#)



Save Settings | Cancel Changes

Under **Application**, enter "https" then under **Triggered** and **Forwarded Range**, enter "443" on both fields.

Application	Triggered Range		Forwarded Range	
	Start Port	End Port	Start port	End Port
https	443	to 443	443	to 443
		to		to
		to		to
		to		to
		to		to
		to		to
		to		to
		to		to
		to		to
		to		to

Шаг 4. :Нажать **Save Settings**.

Дополнительные сведения

- [Cisco Systems – техническая поддержка и документация](#)