

# Содержание

[Введение](#)

[Предварительные условия](#)

[Требования](#)

[Используемые компоненты](#)

[Условные обозначения](#)

[Перед началом работы](#)

[Загрузите программное обеспечение от Cisco.com](#)

[Установите файл от CDRом](#)

[Задача 1: Выполните установку](#)

[Задача 2: Выберите папку программы](#)

[Задача 3: Загрузите файлы настройки](#)

[Задача 4: Введите информацию об учетной записи](#)

[Задача 5: Выберите Startup Options и Reboot](#)

[Задание 6: Запустите программный IP-телефон впервые](#)

[Дополнительные сведения](#)

## Введение

Существует два способа получения пакета администратора Cisco IP SoftPhone (в состав которого входит клиент IP SoftPhone). [Можно либо загрузить его с сайта для загрузки программного обеспечения Cisco на cisco.com, либо заказать его на компакт-диске.](#)

Этот документ входит в комплект документов. Для получения информации о каждом из этих документов обратитесь к индексу для этого набора: [Установка и настройка Cisco IP SoftPhone.](#)

Этот документ объясняет, как установить программный IP-телефон Cisco с клиентской точки зрения. Для получения информации о том, как настроить Cisco CallManager server, чтобы поддержать Программный IP-телефон, обратитесь к [Установливанию портов CTI На Cisco CallManager.](#)

В этом документе используется пул устройств по умолчанию. Кроме того, все местоположения, все пространства поиска вызовов и все разделы установлены в значение <None> (Отсутствует). Удостоверьтесь, что адаптировали значения этих полей к вашей топологии в надлежащих случаях.

## Предварительные условия

### Требования

Для этого документа отсутствуют особые требования.

### Используемые компоненты

Сведения, содержащиеся в данном документе, касаются следующих версий программного обеспечения и оборудования:

- Версия Cisco CallManager 3.0 (Revision 6 или позже)

- Cisco CallManager 3.1 требует Версии 1.2 Программного IP-телефона или позже
- Для Cisco CallManager 4.01, обратитесь к [Комментариям к выпуску](#) для Выпуска 1.3 (3) программного IP-телефона Cisco при использовании его с Релизом Cisco CallManager 4.0 (x)
- Windows 95, Windows 98, Windows NT 4.0 (с пакетом обновления 4 или более поздней версии) или Windows 2000

Сведения, представленные в этом документе, были получены от устройств, работающих в специальной лабораторной среде. Все устройства, описанные в этом документе, были запущены с чистой (стандартной) конфигурацией. В рабочей сети необходимо изучить потенциальное воздействие всех команд до их использования.

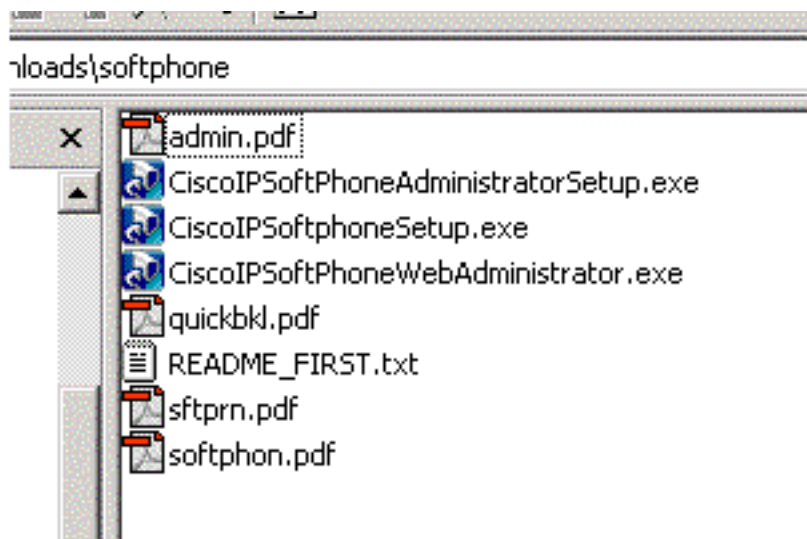
## [Условные обозначения](#)

[Дополнительные сведения об условных обозначениях см. в документе Технические рекомендации Cisco. Условные обозначения.](#)

## [Перед началом работы](#)

### [Загрузите программное обеспечение от Cisco.com](#)

Если вы загружаете программное обеспечение от Cisco.com, у вас есть самораспаковывающийся файл архива zip с названием, которое подобно "sftphn-Admin-ffr.1-x-x.exe", где x является номером версии (например, sftphn-Admin-fmr.1-3-3.exe. Этот архив содержит все файлы, которые необходимы для развертывания программного IP-телефона Cisco. Петляйте для разархивирования zip на нем. У вас должны быть эти разархивированные файлы:



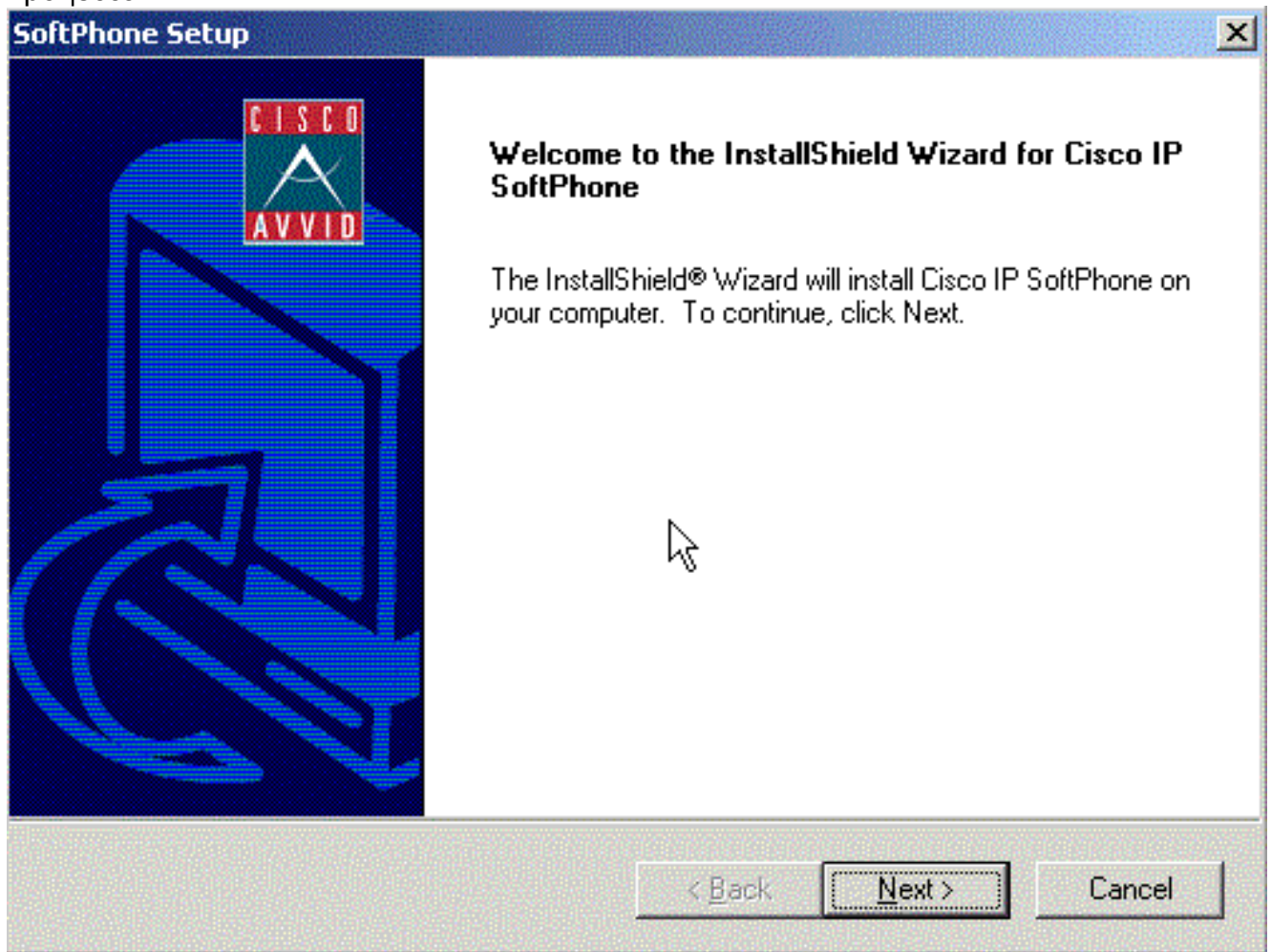
### [Установите файл от CDROM](#)

При установке файла от CDROM программное обеспечение уже извлечено. Необходимо запустить **setup.exe**, чтобы установить компоненты и просмотреть документацию.

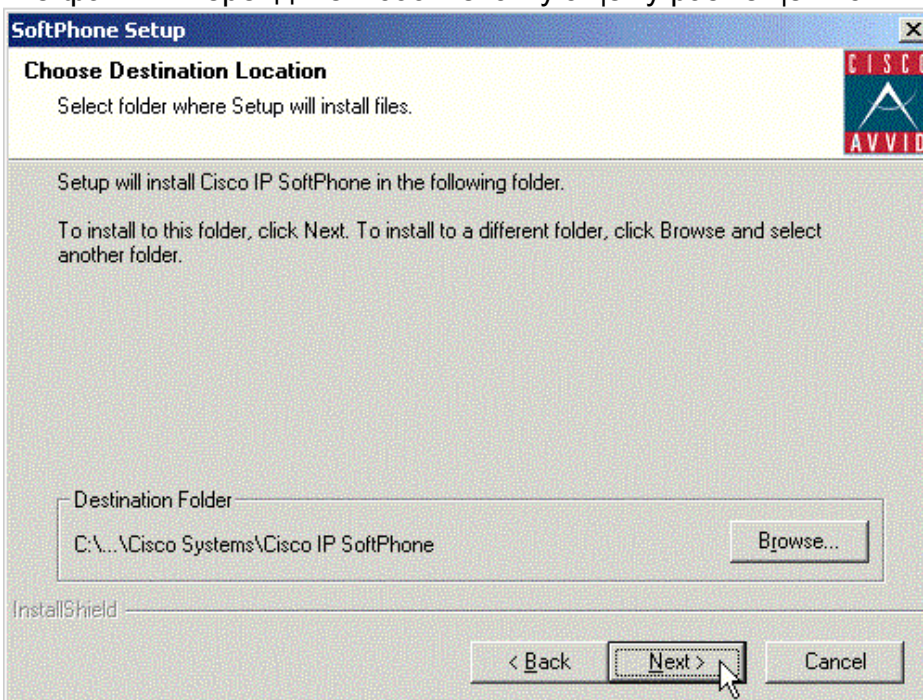
## [Задача 1: Выполните установку](#)

Выполните следующие действия:

1. Выполните любого **CiscoIPSoftphoneSetup.exe** (если загружено), или **setup.exe** (если это выполнено от ПЗУ CD) для начала процесса установки. Мастер установки InstallShield для программного IP-телефона Cisco обходит вас посредством процесса.



2. Настройка побуждает вас для местоположения, в которое можно разместить установленные файлы. Перейдите к соответствующему размещению



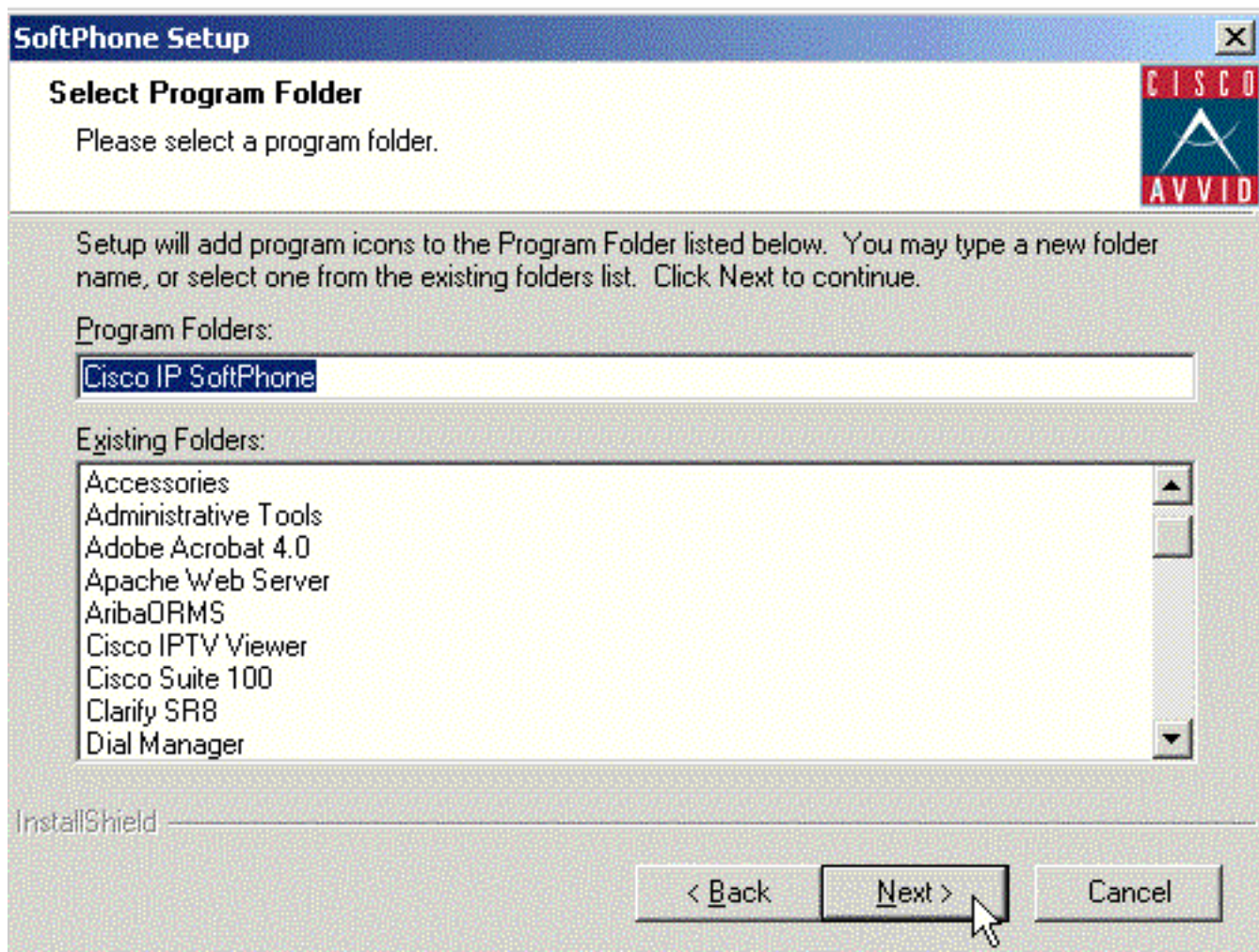
получателя.

3. Нажмите кнопку Next.

## Задача 2: Выберите папку программы

Выберите Program Folder, к которому вы хотите, чтобы Установщик добавил значки Программного IP-телефона.

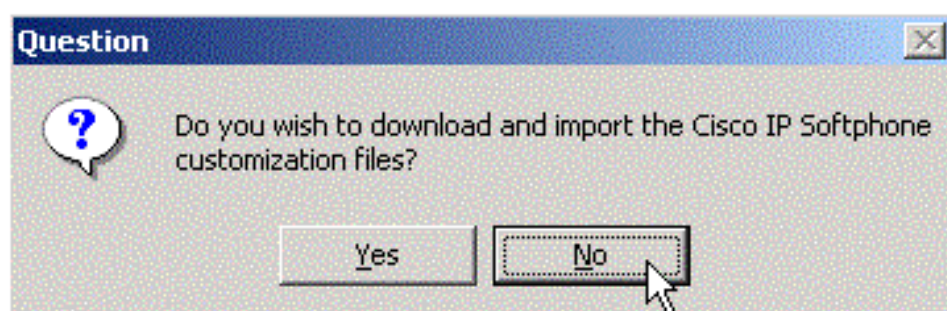
По умолчанию Установщик добавляет значки к папке, названной программным IP-телефоном Cisco.



Нажмите Next и продолжитесь к Задаче 3.

## Задача 3: Загрузите файлы настройки

Этот вопрос выводит информацию на экран:



Нажмите **Yes**, если существуют файлы настройки для установки программного IP-телефона Cisco. URL файлов настройки запрашивают.

**Примечание:** Существует три файла настройки, которые можно загрузить.

Файл настройки	Описание
CCNSoftPhone.reg	Параметры настройки пользовательской конфигурации хранилищ.
DialingRules.rul	Параметры настройки правила набора номера хранилищ.
Directories.dir	Параметры каталога хранилищ.

Они могут быть сделаны доступными через веб-интерфейс. Для получения дополнительной информации об этих файлах, обратитесь к [Созданию Файлов настройки Программного IP-телефона](#). Если нет никаких файлов настройки, нажмите **No**.

Перейдите к Задача 4.

## [Задача 4: Введите информацию об учетной записи](#)

В диалоговом окне Local TSP Configuration введите имя пользователя и пароль, которое Cisco CallManager назначает на вас.

Local TSP Configuration

Please enter the User Name, Password and the IP Address for Cisco CallManager User preferences.

Username: bwayne

Password: xxxxxx

Confirm: xxxxxx

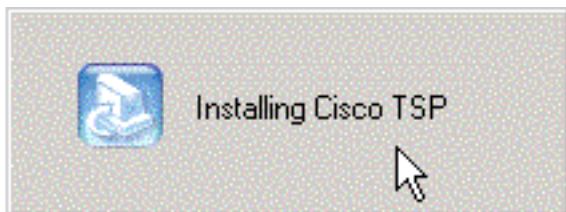
IP Address: 171.68.203.130

< Back Next > Cancel

**Примечание:** Имя пользователя и пароль, которые вы настраиваете для программного IP-

телефона Cisco, должно быть точно тем же как именем пользователя и паролем, которое Cisco CallManager назначает на вас. **Нажмите кнопку Next.**

Если вы не используете файлы настройки, необходимо ввести IP-адрес Cisco CallManager server, к которому зарегистрирован программный IP-телефон Cisco.



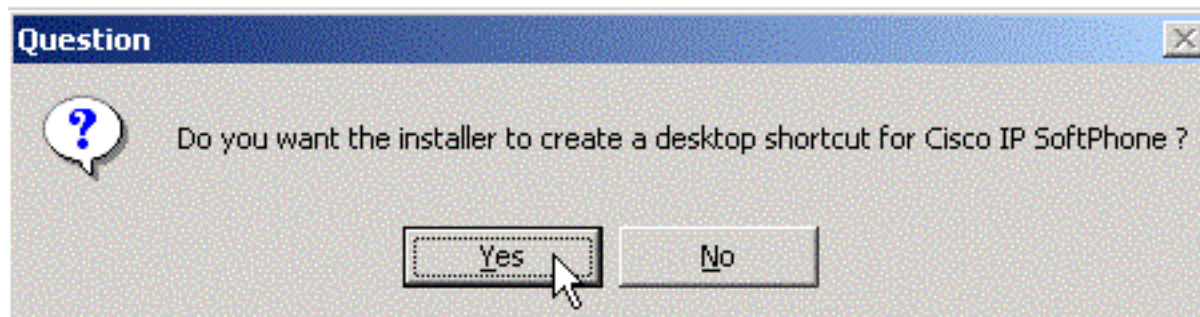
Задача завершена. Перейдите к Задача 5.

**Примечание:** Для Cisco CallManager 4.01 необходимо загрузить и установить Поставщика сервиса телефонии Cisco (CiscoTSP.exe) от страницы Cisco CallManager Administrator 4.0 Install Plugins. (По умолчанию, [http://<CCM\\_SERVER>/CCMPluginsServer/CiscoTSP.exe](http://<CCM_SERVER>/CCMPluginsServer/CiscoTSP.exe)).

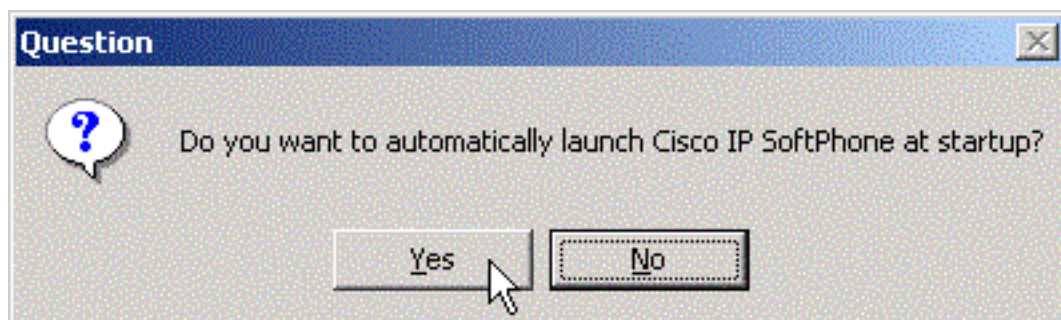
В то время как вы устанавливаете CiscoTSP.exe, придерживаетесь опций установки по умолчанию.

## [Задача 5: Выберите Startup Options и Reboot](#)

Выберите **Yes** или **No**, когда вас спрашивают, хотите ли вы, чтобы Установщик создал настольный ярлык для программного IP-телефона Cisco.



Предложения настройки опция для имени Программного IP-телефона запускаются как только входы пользователя в систему в Windows.

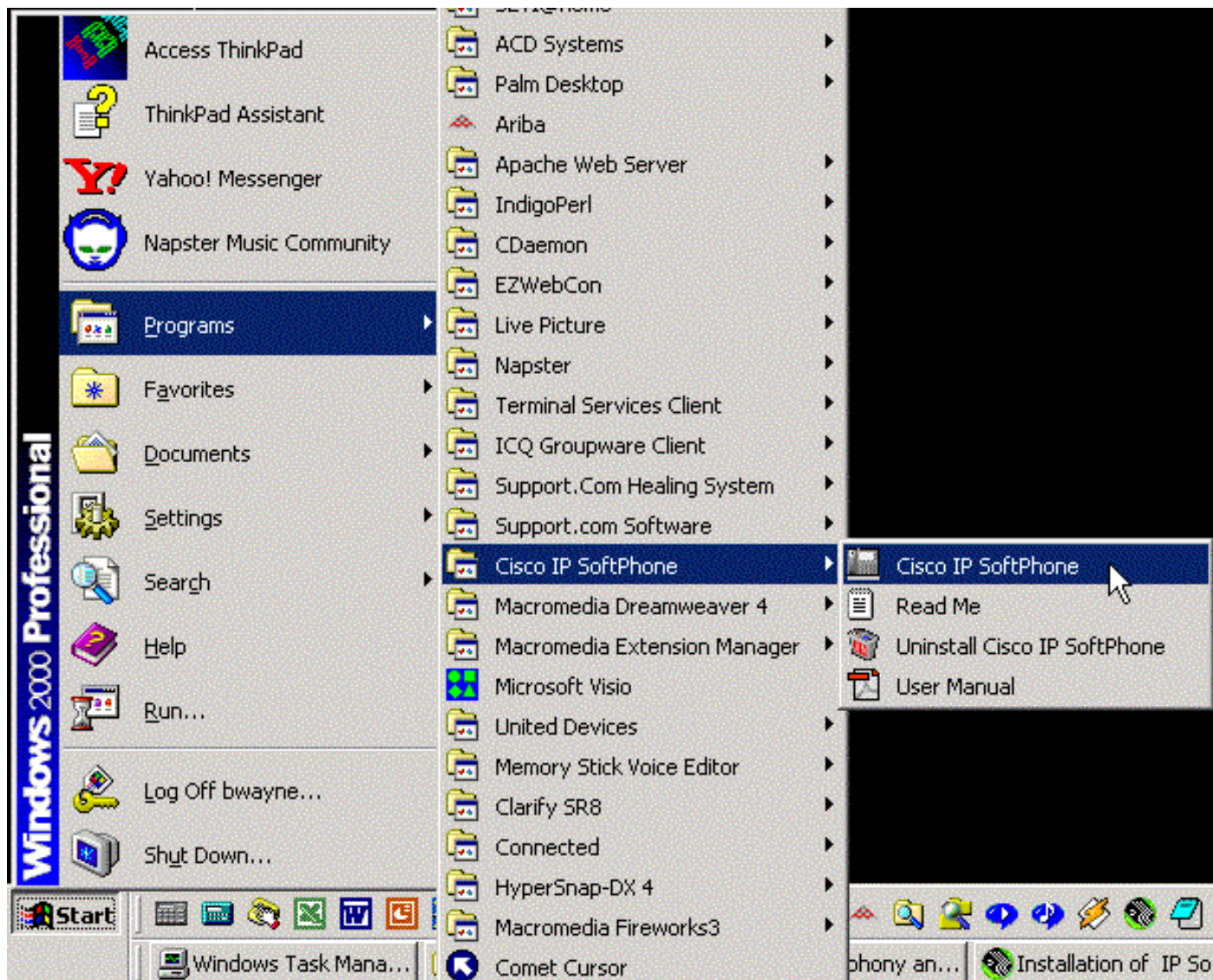


Необходимо перезапустить компьютер, прежде чем вы начнете использовать программный IP-телефон Cisco. **Нажмите кнопку Да, я хочу перезапустить мой компьютер теперь. После этого нажмите кнопку Finish.**

Эта задача завершена. Продолжитесь к Задаче 6.


## Задание 6: Запустите программный IP-телефон впервые

Из меню Пуск Windows выберите **Programs> Cisco IP SoftPhone> Cisco IP SoftPhone**. Если параметр значка на рабочем столе взят, значок видим.



Первоначально вы запускаете программный IP-телефон Cisco, показы программы конфигурации Microsoft NetMeeting, придерживавшиеся Окном выбора Линии программного IP-телефона Cisco. На последующих сеансах открывается основное окно набора номера.

В окне конфигурации NetMeeting следуйте инструкциям на экране, чтобы настроить аудиопараметры и задать сведения о пользователе для вашей системы.

 **Внимание:** Функции совместной работы программного IP-телефона Cisco не работают, пока вы не настраиваете параметры настройки для NetMeeting.

В окне SoftPhone Line Selection щелкните по линии (линиям), вы хотите управлять и нажать ОК.



**Примечание:** Если окно выбора линии не отображает линий, обратитесь к [Спецификации Имени пользователя и пароля для Конфигурации Клиента программного телефона](#).

После выбора линий показ должен быть похожим на это:




Эта задача завершена. [Возврат на страницу указателя](#).

## [Дополнительные сведения](#)

- [Поддержка голосовых технологий](#)
- [Поддержка продуктов голосовой и IP-связи](#)



- [Устранение неполадок в системах IP-телефонии Cisco](#) 
- [Техническая поддержка - Cisco Systems](#)