

# Истечение времени ожидания соединения WebView и IIS

## Содержание

[Введение](#)

[Предварительные условия](#)

[Требования](#)

[Используемые компоненты](#)

[Условные обозначения](#)

[Общие сведения](#)

[Выравнивание времени ожидания](#)

[Время ожидания соединения IIS](#)

[Таймаут WebView](#)

[Время ожидания ServletExec](#)

[Циклически повторите сервисы](#)

[Дополнительные сведения](#)

## **[Введение](#)**

Этот документ описывает веб-представление и времена ожидания соединения Microsoft Internet Information Service (IIS) и предоставляет процедуры для регулировки обоих значений в Cisco Intelligent Contact Management (ICM) среда.

## **[Предварительные условия](#)**

### **[Требования](#)**

Компания Cisco рекомендует предварительно ознакомиться со следующими предметами:

- Cisco WebView
- Cisco ICM
- Microsoft IIS
- Microsoft Windows 2000

### **[Используемые компоненты](#)**

Сведения, содержащиеся в данном документе, касаются следующих версий программного обеспечения и оборудования:

- Cisco ICM Version 5.0 и позже

- Microsoft Windows 2000 Server
- Версия Microsoft IIS 5.0

Сведения, представленные в этом документе, были получены от устройств, работающих в специальной лабораторной среде. Все устройства, описанные в этом документе, были запущены с чистой (стандартной) конфигурацией. В рабочей сети необходимо изучить потенциальное воздействие всех команд до их использования.

## Условные обозначения

[Дополнительные сведения об условных обозначениях см. в документе Условные обозначения технических терминов Cisco.](#)

## Общие сведения

Время ожидания соединения IIS устанавливает промежуток времени в секундах, прежде чем сервер разъединит бездействующего пользователя. Это гарантирует, что все соединения закрыты, если HTTP - протокол не в состоянии закрывать соединение.

После set length неактивного времени веб-представление завершает сеанс. Агент должен войти снова к веб-представлению.

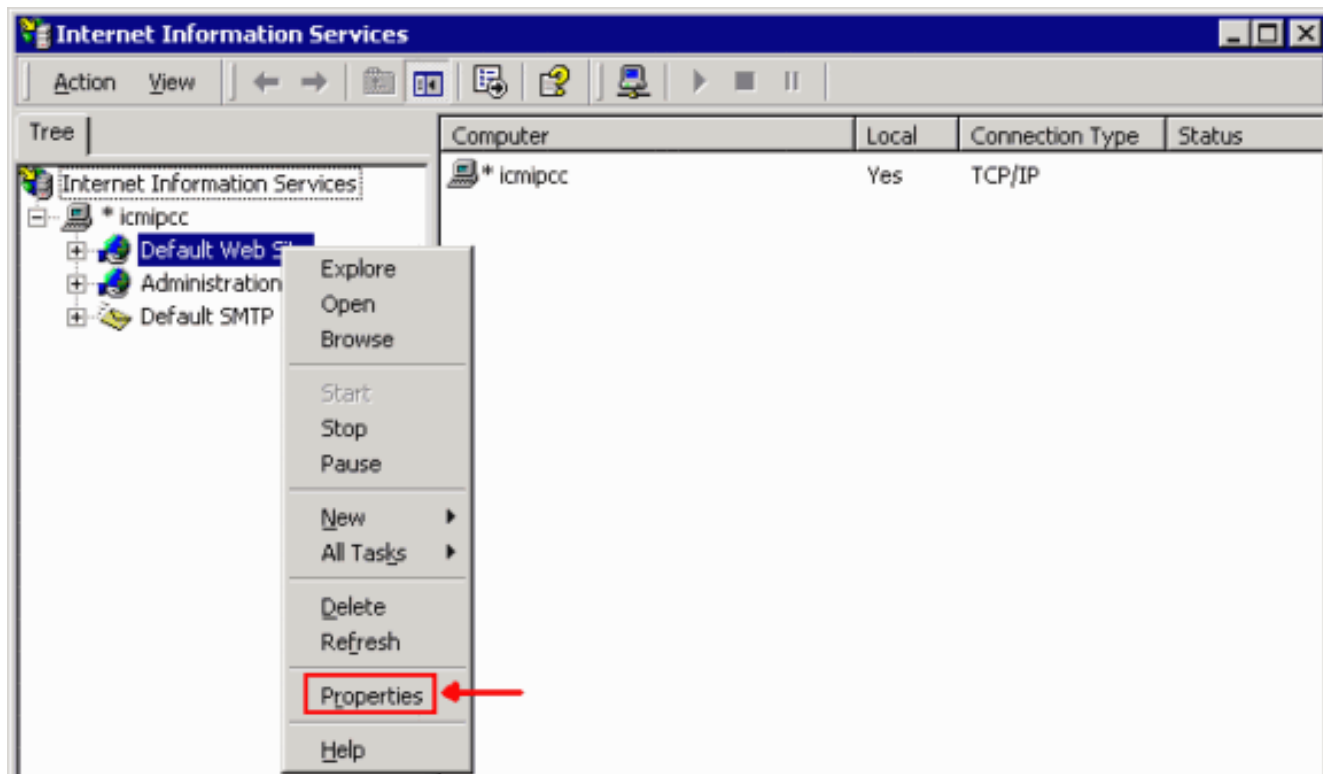
## Выравнивание времени ожидания

### Время ожидания соединения IIS

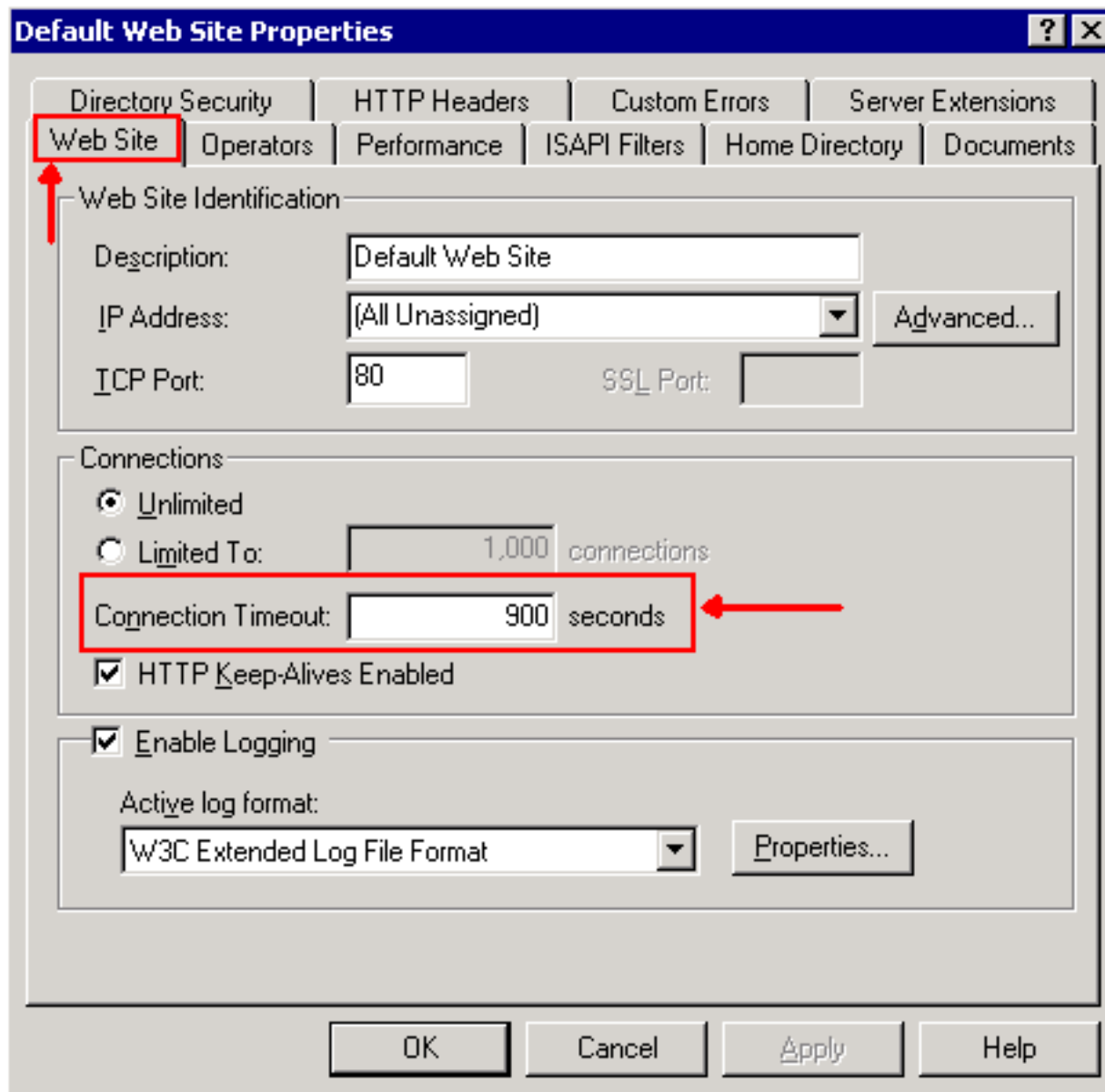
Наборы свойств времени ожидания соединения IIS время в секундах, в которые сервер разъединяет неактивное подключение. Значение по умолчанию составляет 900 секунд. Могло бы быть необходимо увеличить эту стоимость для учета очень больших загрузок для завершения.

Выполните эти шаги для сброса Времени ожидания соединения IIS:

1. Выберите **Start> Programs> Administrative Tools> Internet Services Manager**. Рисунок 1 — **Internet Information Services**



2. Разверните **Internet Information Services**.
3. Щелкните правой кнопкой мыши **веб-сайт по умолчанию**.
4. **Выберите команду Properties (Свойства)**. Окно свойств Веб-сайта по умолчанию появляется. **Рисунок 2 — свойства веб-сайта по умолчанию**



5. Нажмите для выбора вкладки **веб-сайта**.
6. Введите новое значение в коробку Времени ожидания соединения. Значение по умолчанию составляет 900 секунд.

## [Таймаут WebView](#)

Веб-представление выходит из системы пользователя после определенного времени бездействия. Интервал времени ожидания по умолчанию установлен в 120 минут. Этот интервал времени ожидания конфигурируем и должен быть настроен в двух местах - ServletExec и веб-представление. Меньшее из этих значений берет влияние (значения по умолчанию составляют 120 минут). Однако Cisco рекомендует использовать те же значения, настроенные в обоих местах.

При увеличении значения таймаута это приводит к учетным данным пользователя, которые остаются в памяти для более длинных интервалов, и поэтому увеличивает требования к памяти. Примите это во внимание, прежде чем вы увеличите стоимости значительно.

Выполните эти шаги для регулировки интервала таймаута WebView:

1. Откройте файл `adminui.properties`. По умолчанию это находится на каталоге `c:\icm\web\webview\reporting\servlet\properties`.

2. Найдите `adminui.ADMIN_TIMEOUT`, как показано на [рисунке 3](#). Значение по умолчанию — 120 секунд. **Рисунок 3** — `Adminui.properties`

```
#
adminui.LANGUAGE=en
adminui.COUNTRY=US
adminui.inputEncoding=8859_1
adminui.outputEncoding=8859_1
adminui.htmlCharset=ISO-8859-1

# Font Size
# CSS_FILE_NAME=webLinesSmall.css causes smaller fonts to be used
# in the Administration User Interface. Smaller font sizes are
# best for windows browsers.
# CSS_FILE_NAME=webLineBig.css causes larger fonts to be used
# in the Administration User Interface. Larger font sizes are
# best for unix browsers.
adminui.CSS_FILE_NAME=webLinesSmall.css

# style sheet location
# CSS_FILE_NAME is the cascading style sheet (above) used by the
# Administration User Interface.
# CSS_LOCATION indicates the directory where it is located.
adminui.CSS_LOCATION=C:/icm/web/webview/reporting/pub/html/render

# Admin Session Timeout
# The ADMIN_TIMEOUT default is 120 minutes (2 hours).
# This is the length of time an Admin session can be idle before
# the user will be asked to log in again.
# Note: this affects both the Admin UI and ScriptBuilder
# so if you intend to have long idle times while using
# ScriptBuilder set this rather high.
adminui.ADMIN_TIMEOUT=120
```

## [Время ожидания ServletExec](#)

**Примечание:** Интервал времени ожидания ServletExec должен быть равен интервалу таймаута WebView.

Выполните эти шаги для регулировки интервала времени ожидания ServletExec:

1. Откройте файл `session.properties`. По умолчанию это находится в каталоге `c:\Program Files\New Atlanta\ServletExec ISAPI\ServletExec Data\default\`.
2. Найдите `session.invalidationtime` в файле, как показано на [рисунке 4](#). Значение по умолчанию является 7200000 миллисекунд. **Рисунок 4** — `Session.properties`

```

in memory
# session.persistence           - enables/disables restoring of sessions after a server
restart
# session.swapdirectory        - directory where sessions are stored when they are swapped
out
# session.maxresidents         - the number of sessions allowed to be in memory at one
time
# session.maxsessions         - the total number of allowed sessions
# session.invalidationtime    - time in msec a session can be unused before being
invalidated
# enable.sessions             - enables/disables session tracking
# enable.cookies              - enables/disables use of Cookies for sending session ID
# enable.urlrewriting         - enables/disables URL Rewriting for sending session ID
# enable.protocolswitchrewriting - enables/disables URL Rewriting on a protocol switch
# session.cookie.name         - named used for session ID Cookie
# session.cookie.comment      - comment sent with session ID Cookie
# session.cookie.domain       - domain sent with session ID Cookie
# session.cookie.maxage       - maximum age of the session ID Cookie
# session.cookie.path         - path sent with session ID Cookie
# session.cookie.secure       - if true, secure field is sent with session ID Cookie
session.invalidationinterval=10000
session.swapinterval=10000
session.persistence=true
session.swapdirectory=sessionSwap
session.maxresidents=1024
session.maxsessions=1024
session.invalidationtime=7200000
enable.sessions=true
enable.cookies=true
enable.urlrewriting=false

```

3. Измените его на желаемый интервал.

## [Циклически повторите сервисы](#)

После изменения или ServletExec или таймаута WebView IIS и сервис Ягуара должны быть циклически повторены. Выполните следующие действия:

1. Выберите **Start > Control Panel >> Services Administrative Tools**.
2. Остановите сервис **Admin IIS**. Это останавливает сервис Всемирной паутины также.
3. Остановите сервис **Ягуара**.
4. Запустите сервис **Всемирной паутины**. Это автоматически запускает сервис Admin IIS.
5. Запустите сервис **Ягуара**.

## [Дополнительные сведения](#)

- [Cisco Systems – техническая поддержка и документация](#)