

Установка комплекта для разработчиков ПО для протокола PIM Nortel SCCS

Содержание

[Введение](#)

[Предварительные условия](#)

[Требования](#)

[Используемые компоненты](#)

[Условные обозначения](#)

[Совместимость](#)

[Установка SDK](#)

[SCCS 4.0](#)

[SCCS 5.0](#)

[Дополнительные сведения](#)

[Введение](#)

Этот документ выделяет шаги, требуемые устанавливать поставляемый Nortel Software Development Toolkit (SDK) в Cisco Intelligent Contact Management (ICM) среда при установке Nortel Symposium и сервера ICM Peripheral Gateway (PG). Предполагается, что в настоящее время устанавливается программное обеспечение ICM PG. См. Документацию к программному обеспечению Contact Center для получения информации об установке программного обеспечения PG.

[Предварительные условия](#)

[Требования](#)

Прежде чем вы будете делать попытку этой конфигурации, будете гарантировать, что вы знакомы с этими требованиями:

- Базовое понимание ICM Cisco
- Установка периферийного шлюза и конфигурация
- Базовое понимание Symposium Call Center Server (SCCS)
- **Regedt32**
- Знакомство с Nortel PEPs (исправления) и заказ

[Используемые компоненты](#)

Сведения в этом документе основаны на версиях оборудования и программного обеспечения, указанных ниже.

- Cisco ICM Version 4.1.5 и позже
- Версия SCCS 4.01.07, 4.02, и 5.0

Сведения, содержащиеся в данном документе, были получены с устройств в специальной лабораторной среде. Все устройства, описанные в данном документе, были запущены с конфигурацией по умолчанию. При работе с реальной сетью необходимо полностью осознавать возможные результаты использования всех команд.

Условные обозначения

[Дополнительные сведения об условных обозначениях в документах см. Cisco Technical Tips Conventions.](#)

Совместимость

У вас должны быть одни из этих версий Программного обеспечения ICM на Symposium PG для поддержки Symposium 4.0 к Symposium 4.2:

- ICM 4.1, Сервисный выпуск 5 (SR5), HF 239
- ICM 4.5, Сервисный выпуск 1 (SR1), HF 64
- ICM 4.6, Сервисный выпуск 1 (SR1), HF 127
- ICM 4.6, Сервисный выпуск 2 (SR2), HF 45

Необходимо установить Host Data Exchange (HDX) 5.0 инструментариев и Отображение в режиме реального времени (RTD) 3.0 инструментария, и иметь одни из этих версий Программного обеспечения ICM на Symposium PG для поддержки Symposium 5.0:

- ICM 4.6.2, Сервисный выпуск 4 (SR4), ES 1
- ICM 5.0, Сервисный выпуск 8 (SR8), ES 19
- ICM 6.0, Сервисный выпуск 1 (SR1), ES 25

Установка SDK

SCCS 4.0

Для ICM PG Cisco для передачи с RTD Symposium и сервисами HDX поставляемый Nortel DLL и исполняемые файлы должны быть установлены на PG. Эти файлы DLL и исполняемые файлы являются частью SDK, который, если не установленный, приводит к неактивному Peripheral Interface Manager (PIM).

Примечание: SDK упакован Nortel как PEP (исправление). Можно упорядочить или загрузить исправление от веб-сайта Nortel. Свяжитесь со своей обратитесь к представителю Nortel для получения сведений о заказе.

Процедуры для установки SDK в среде ICM Cisco включают:

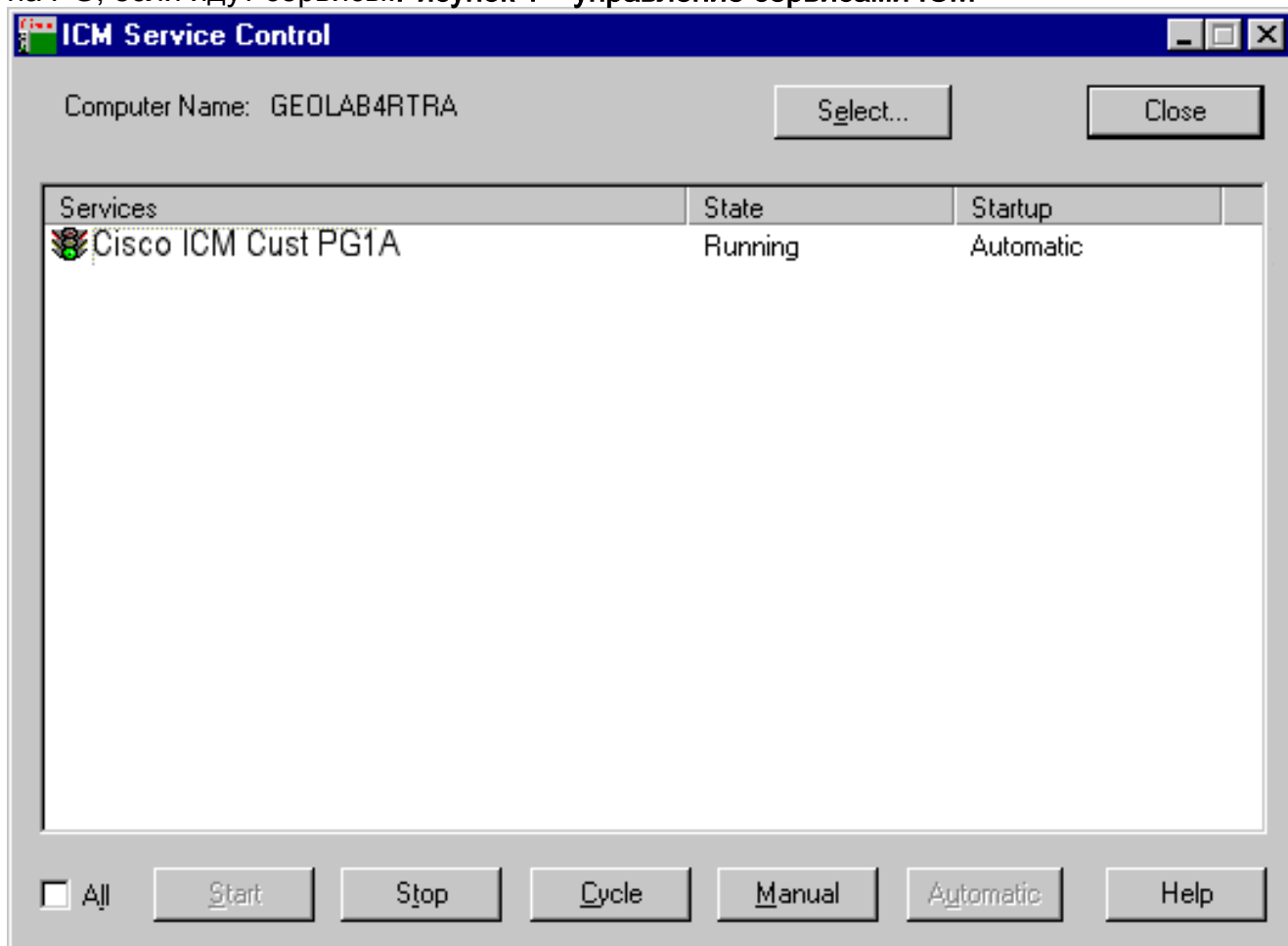
- [Установите SDK](#)
- [Файлы Nortel копии в c:\icr\bin](#) — Не требуемый для версии ICM 4.6.2, 5 и 6 с рекомендуемым SR или ES.
- [Модифицируйте Ключ реестра GeoTel](#) — — Не требуемый для версии ICM 4.6.2, 5 и 6 с

рекомендуемым SR или ES.

Установите SDK

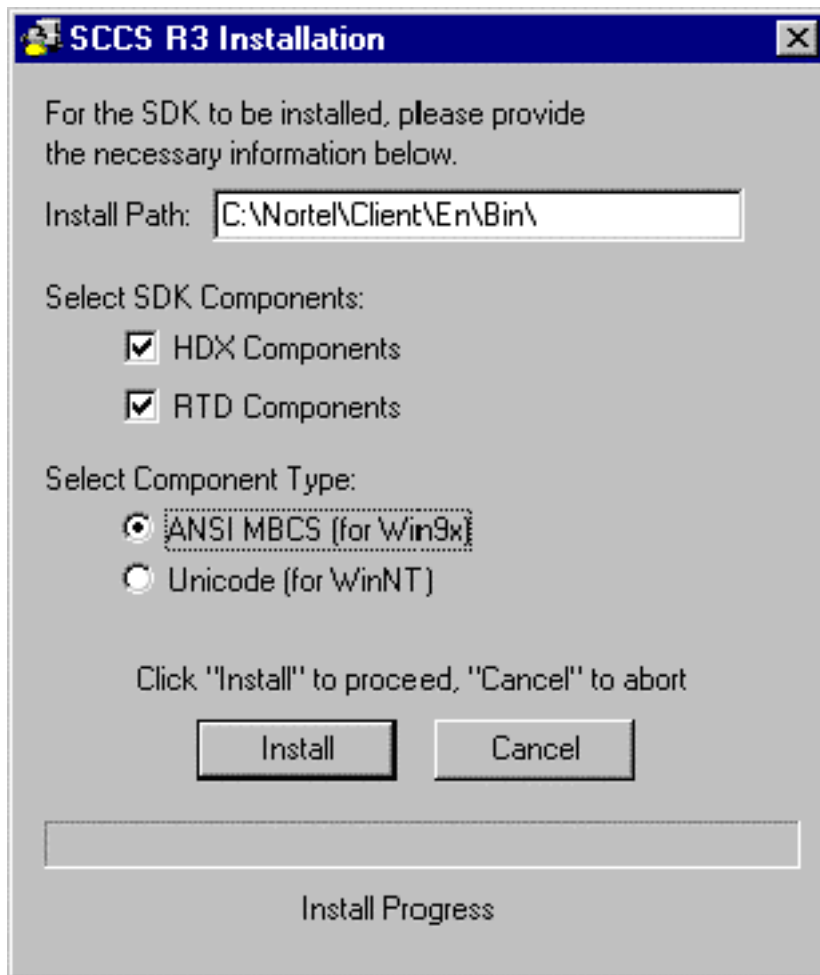
Выполните эти шаги для установки SDK:

1. Используйте [Окно управления обслуживанием ICM](#) для остановки сервисов Cisco ICM на PG, если идут сервисы. **Рисунок 1 – управление сервисами ICM**



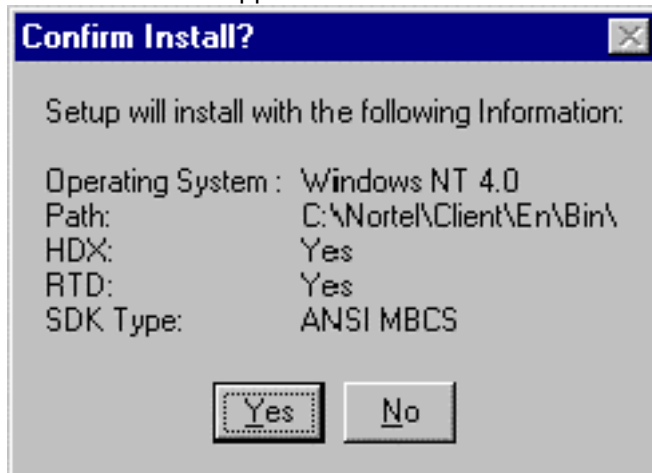
2. Вставьте поставляемый Nortel CD.
3. Выберите **Start> Run** из панели задач для отображения диалогового окна Run.
4. Введите **d:\icmsdk\Setup** для отображения диалогового окна SCCS R3 Installation. **Примечание:** Буква **d** в команде Шага 4 представляет Устройство чтения компакт-дисков. Если ваше Устройство чтения компакт-дисков маркировано другой буквой диска, замените буквой, соответствующей вашей системе в команде.
5. Используйте диалоговое окно SCCS R3 Installation, под Выбрать разделом SDK Components, для выбора **HDX** и **RTD Components** (см. [рисунок 2](#)). **Примечание:** Покиньте Путь Установки в по умолчанию

c:\Nortel\Client\En\Bin\ **Рисунок 2 – установка R3 SCCS**

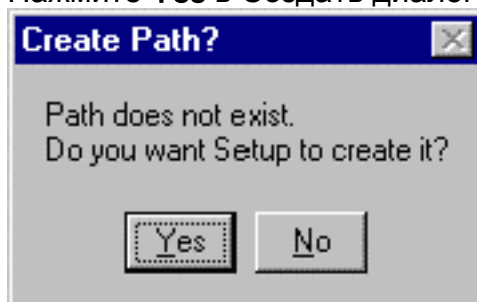


6. Нажмите кнопку **Install** (Установить).

7. Нажмите **Yes** в диалоговом окне **Confirm Install**: Рисунок 3 – подтверждает установку?



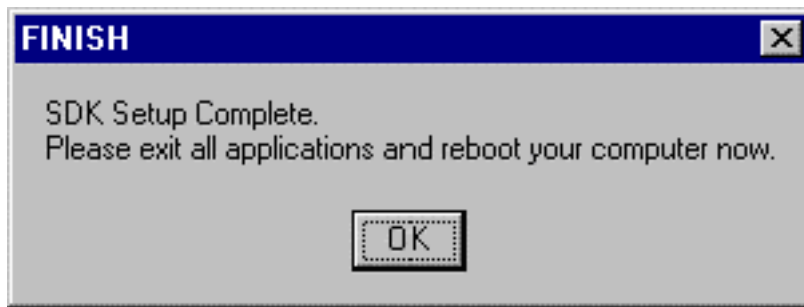
8. Нажмите **Yes** в Создать диалоговом окне **Path**: Рисунок 4 – создает путь?



На этом этапе процесс установки создает каталог

c:\Nortel\Client\En\Bin. Файлы DLL и исполняемые файлы скопированы в этот каталог.

9. Нажмите **OK** в диалоговом окне **FINISH**: Рисунок 5 – FINISH



10. Перезагрузите машину. Для версии SCCS 4.2 установка завершена. Для версий SCCS ранее, чем 4.2, необходимо использовать процедуры в [Файлах Копии в Каталог ICM](#) и [Модифицирование](#) раздела [Ключа реестра GeoTel](#), чтобы скопировать файлы в каталог ICM и модифицировать реестр GeoTel.

[Файлы копии в каталог ICM](#)

Примечание: Эта процедура не требуется для версии ICM 4.6.2, 5 и 6 с рекомендуемым SR или ES.

Несколько файлов размещены в каталог `Nortel\Client\En\Bin`. Эти три файла должны остаться в этом каталоге:

- `msvcrt40.dll`
- `nbcomd.dll`
- `nbnmsrvc.exe`

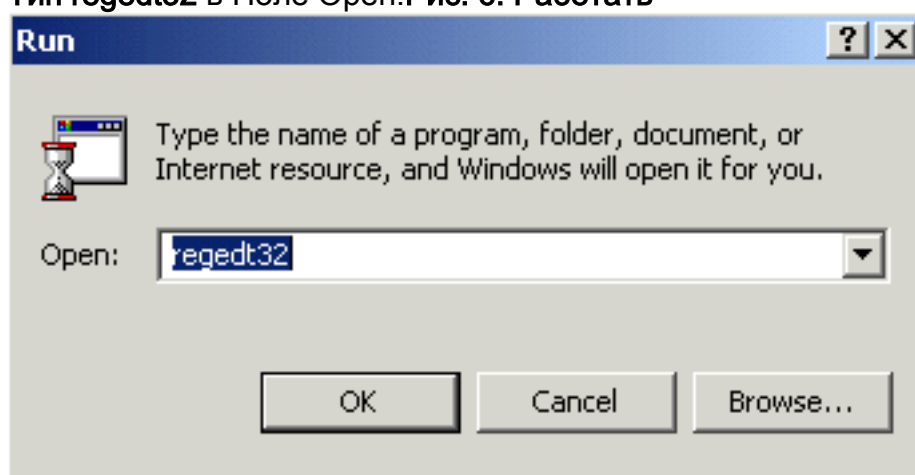
Необходимо скопировать все другие файлы DDL в каталог `icr\bin`; однако, не вредно скопировать все файлы каталога `Nortel\Client\En\Bin` к каталогу `icr\bin`.

[Модифицируйте ключ реестра GeoTel](#)

Примечание: Эта процедура не требуется для версии ICM 4.6.2, 5 и 6 с рекомендуемым SR или ES.

Выполните эти шаги для изменения Ключа реестра GeoTel:

1. Выберите **Start> Run** от панели задач для отображения диалогового окна Run.
2. Тип `regedt32` в Поле Open: **Рис. 6: Работать**

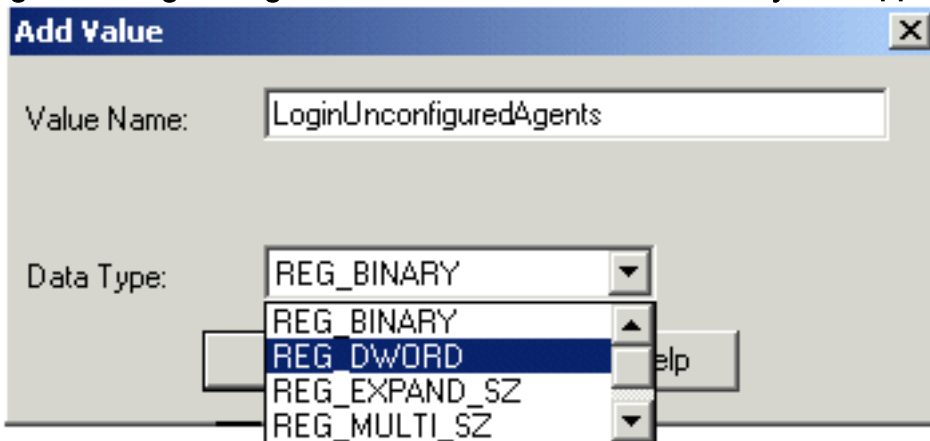


3. Перейдите к одному из этих ключей реестра: Cisco ICM Version 4.6.x и ранее: `HKEY_LOCAL_MACHINE\Software\GeoTel\ICR\<inst>\`

PG1A\PG\CurrentVersion\PIMS\pim1\SymposiumData\DynamicCisco ICM Version 5.x и
ПОЗЖЕ:HKEY_LOCAL_MACHINE\Software\Cisco Systems, Inc.\ICM\<inst>\

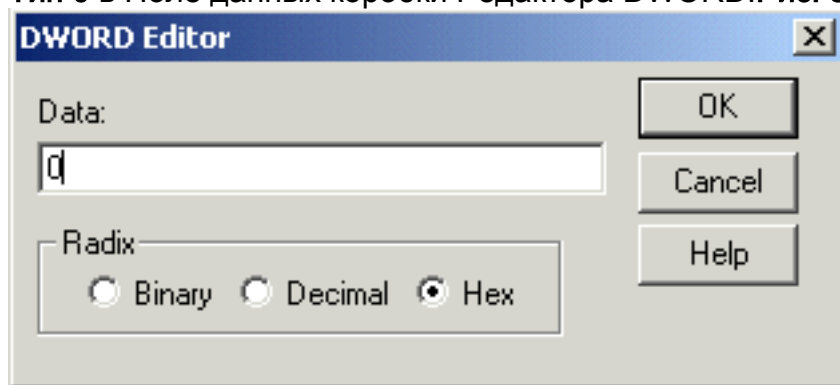
PG1A\PG\CurrentVersion\PIMS\pim1\SymposiumData\DynamicПримечание: Вышеупомянутое значение отображено в двух линиях из-за ограничений длины.

4. Выберите **Dynamic Key**.
5. Выберите **Edit> Add Value** для отображения диалогового окна Add Value (см. [рисунок 7](#)).
6. Введите **LoginUnconfiguredAgents** в Поле имени Значения:Рисунок 7: Добавленная



СТОИМОСТЬ

7. Выберите **REG_DWORD** от поля выпадающего списка Data Type (см. [рисунок 7](#)).
8. Нажмите **OK** для отображения коробки Редактора DWORD (см. [рисунок 8](#)).
9. Тип **0** в Поле данных коробки Редактора DWORD:Рис. 8: Редактор DWORD



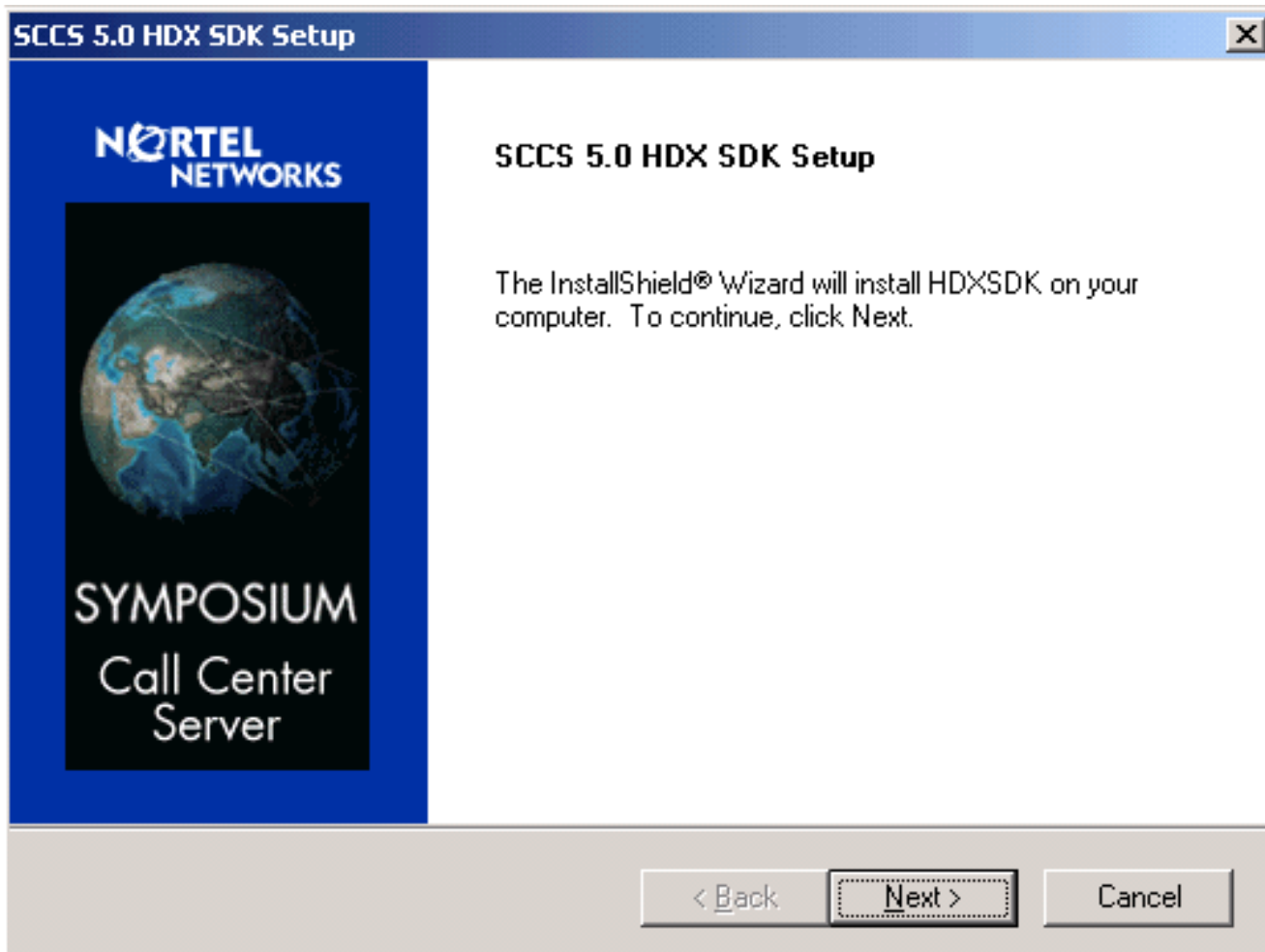
10. Нажмите кнопку **OK**.
11. **Закройте программу Regedt32.**
12. Используйте Окно управления обслуживанием ICM для начала **ICM Services** на PG.

[SCCS 5.0](#)

Cisco рекомендует выбрать настройки по умолчанию на всех экранах при установке инструментария HDX 5.0 и инструментария RTD 3.0.

Выполните эти шаги для установки HDX 5.0:

1. Выполните программу установки SCCS 5.0 HDX SDK. Экран установки SCCS 5.0 HDX SDK отображен:Рисунок 9 – настройка SCCS 5.0 HDX SDK



2. Нажмите кнопку **Next**. Экран Choose Destination Location отображен (см. [рисунок 10](#)).
Нужная папка является `C:\Program Files\Nortel Networks\HDXSDK`. **Рисунок 10 – выбирает размещение получателя**

Choose Destination Location

Select folder where Setup will install files.

Setup will install HDXSDK in the following folder.

To install to this folder, click Next. To install to a different folder, click Browse and select another folder.

Destination Folder

C:\Program Files\Nortel Networks\HDXSDK

Browse...

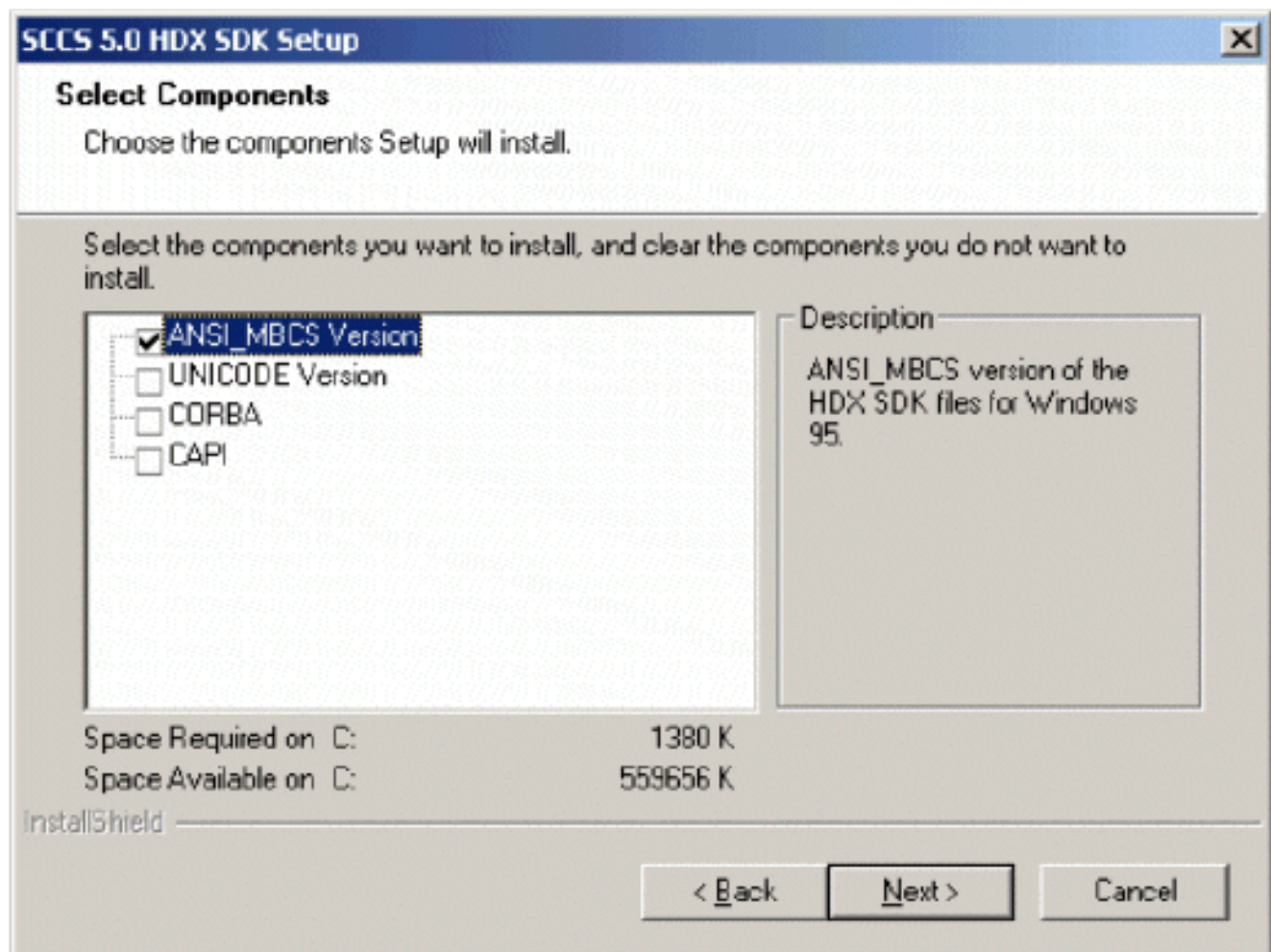
InstallShield

< Back

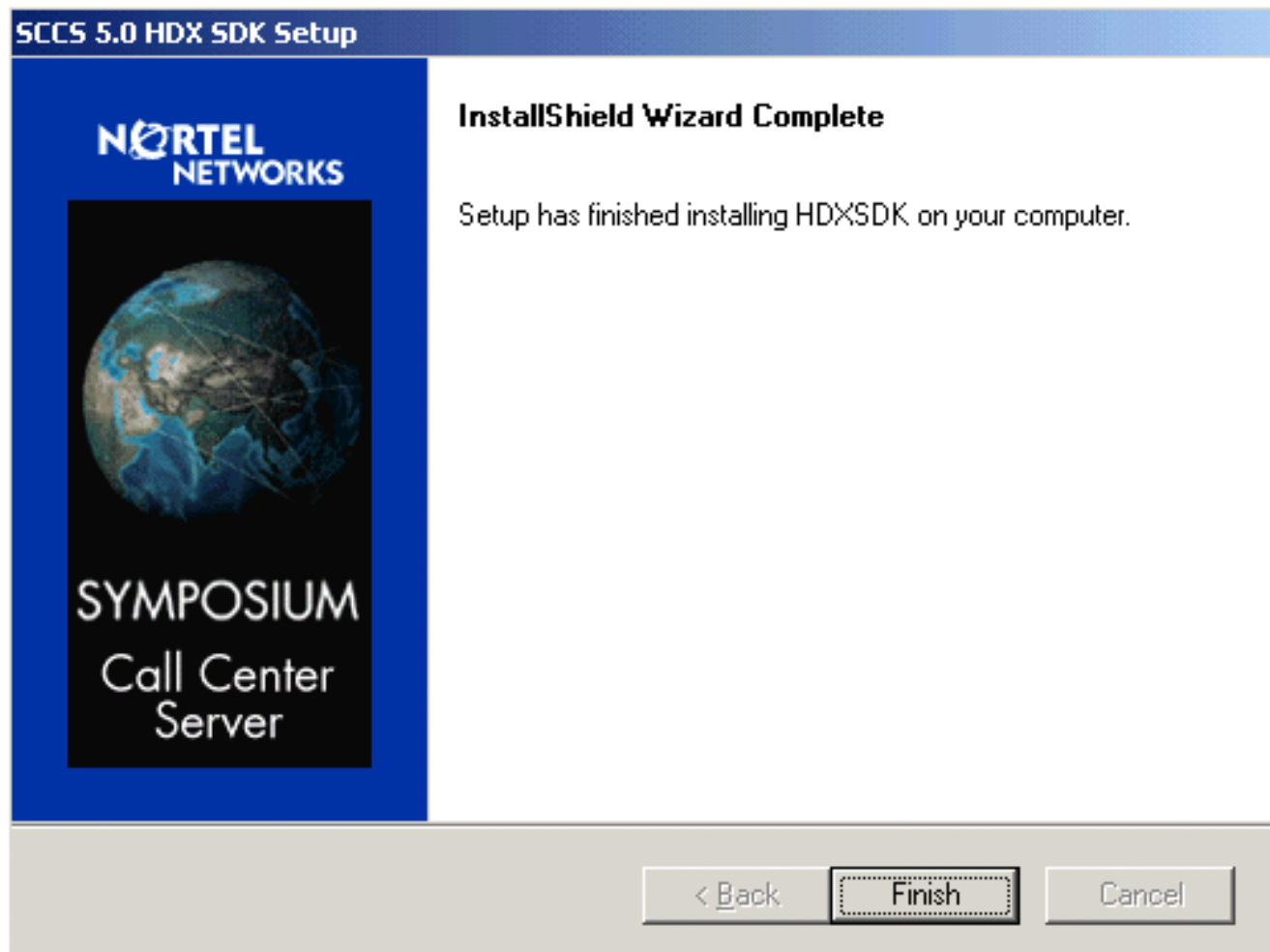
Next >

Cancel

3. Нажмите кнопку Next. Экран Select Components отображен: **Рисунок 11 – выбирает компоненты**



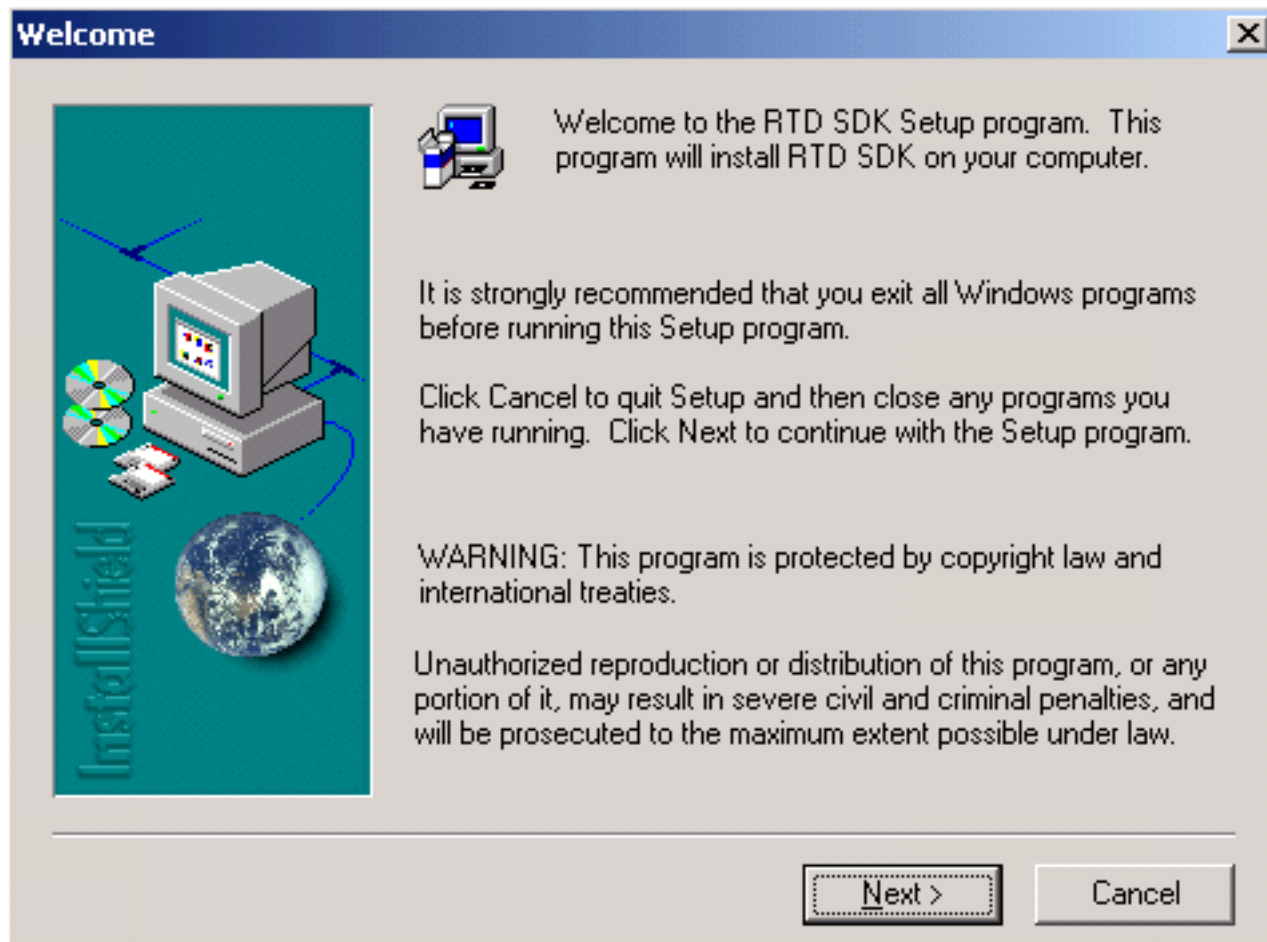
4. Нажмите кнопку **Next**. Экран InstallShield Wizard Complete отображен: **Рисунок 12 –** **завершенный мастер установки InstallShield**



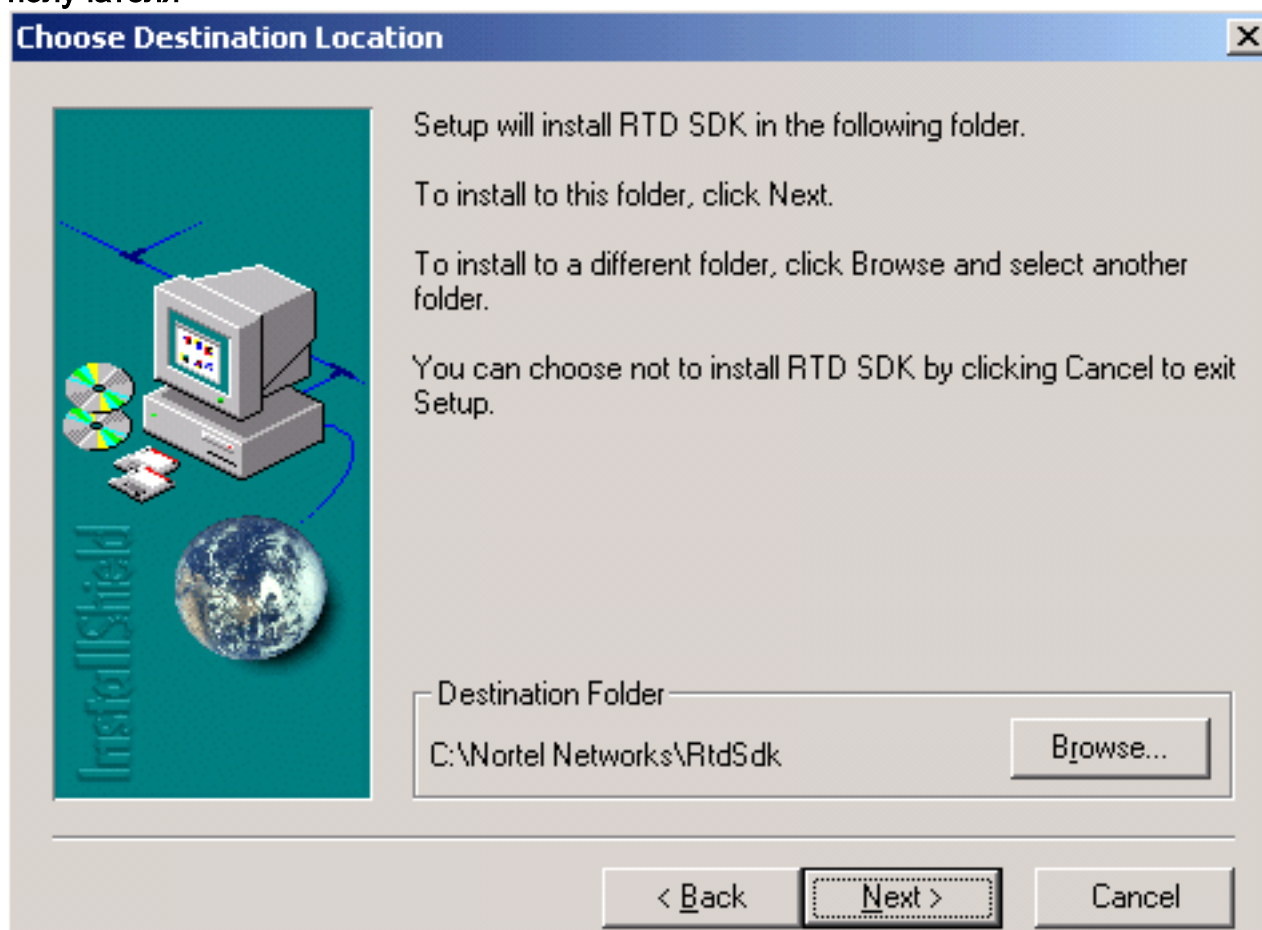
[Установите инструментарий RTD 3.0](#)

Выполните эти шаги для установки инструментария RTD 3.0:

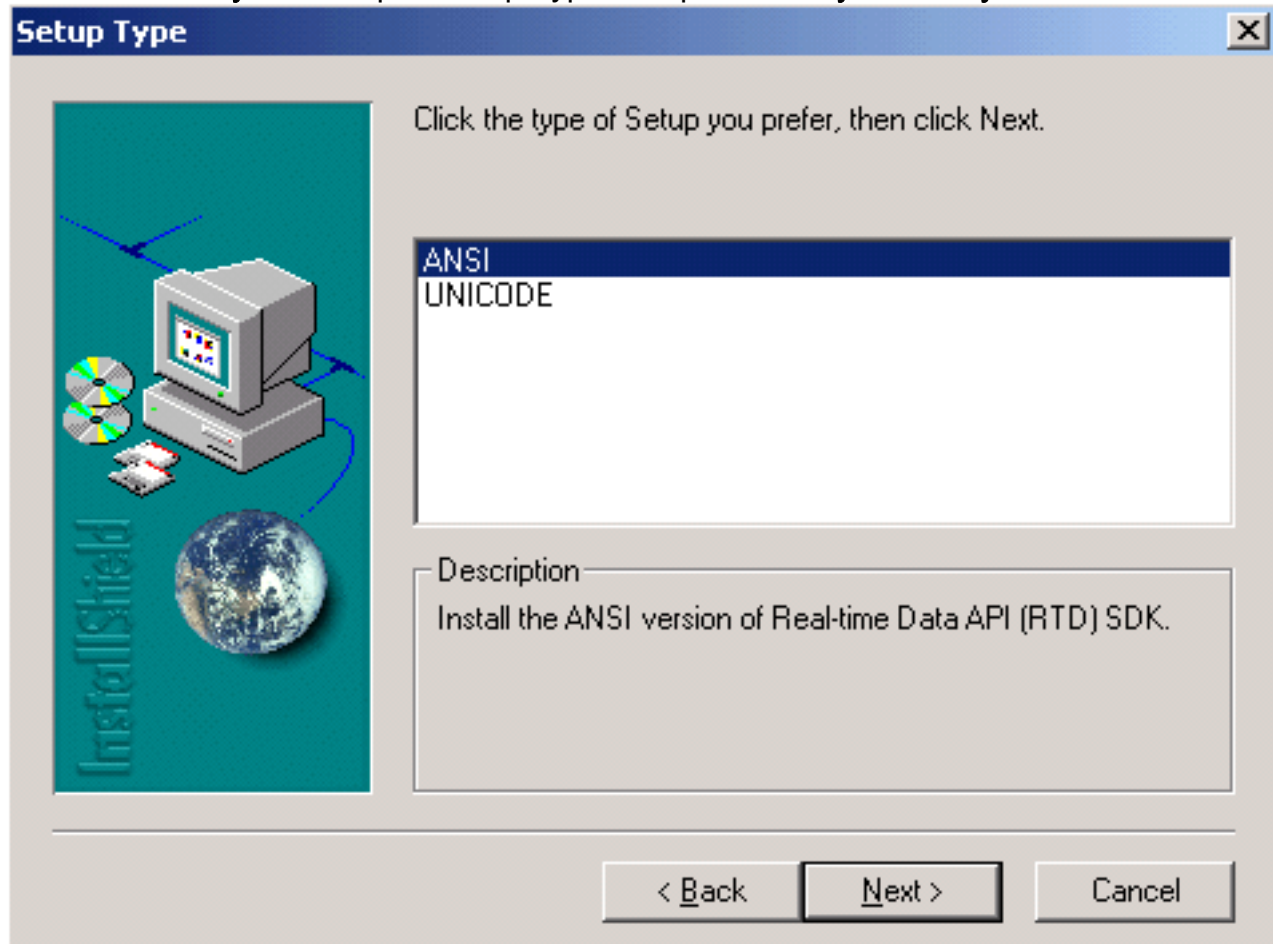
1. Выполните программу установки SCCS 5.0 RTD SDK 3.0. Экран приветствия отображен: **Рисунок 13 – приветствие**



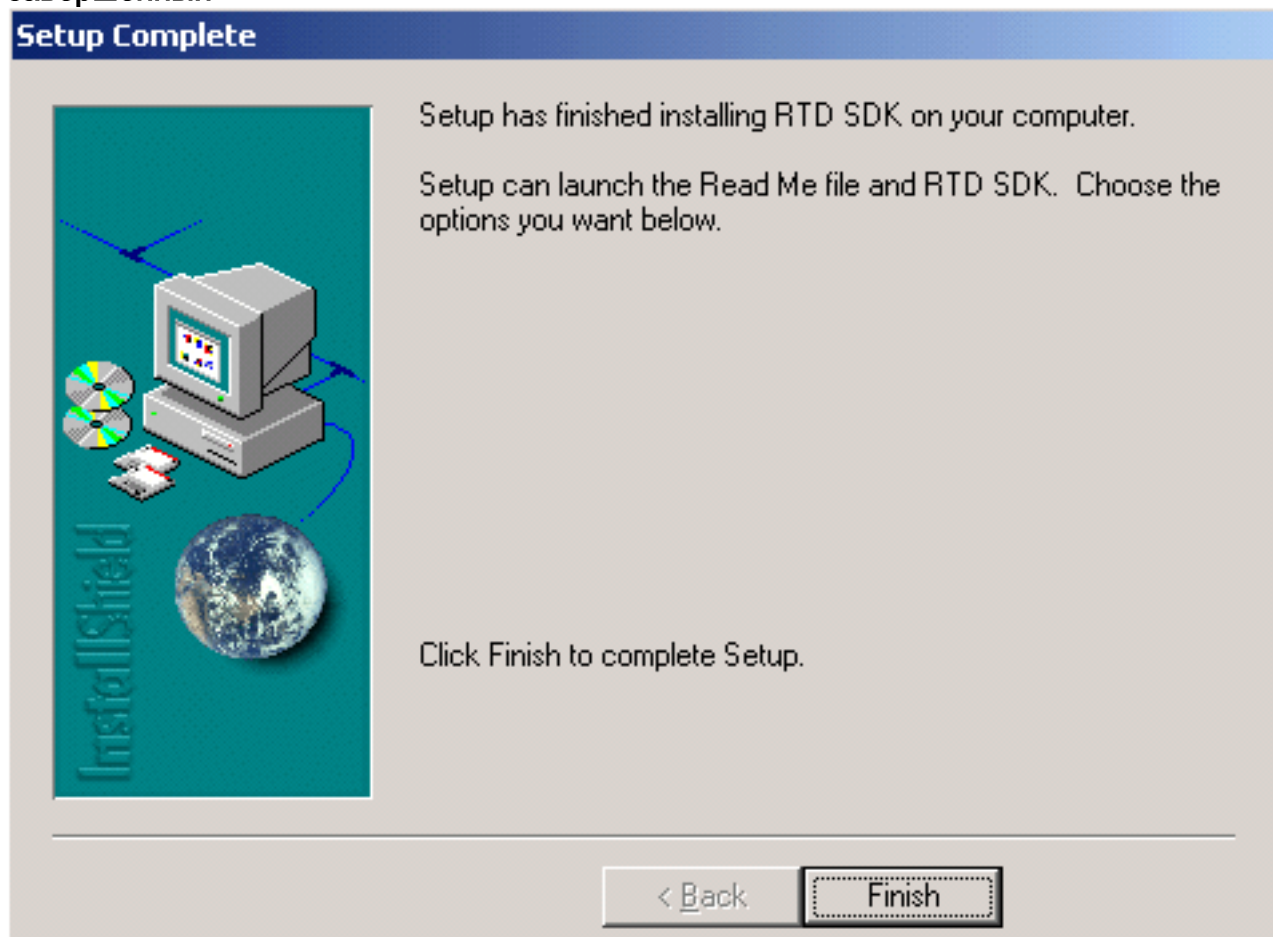
2. **Нажмите кнопку Next.** Экран Choose Destination Location отображен (см. [рисунок 14](#)). Нужная папка является C:\Nortel Networks\RtdSdk. **Рисунок 14 – выбирает размещение получателя**



3. Нажмите кнопку Next. Экран Setup Type отображен: **Рисунок 15 – устанавливает тип**



4. Нажмите кнопку Next. Экран Setup Complete отображен: **Рисунок 16 – устанавливает завершённый**



5. Для завершения установки нажмите кнопку Finish.

Дополнительные сведения

- [Cisco Systems – техническая поддержка и документация](#)