

Синхронизация конфигурации баз данных ICM Logger

Содержание

[Введение](#)

[Предварительные условия](#)

[Требования](#)

[Используемые компоненты](#)

[Условные обозначения](#)

[Синхронизация регистратора](#)

[Экспортируйте данные о конфигурации](#)

[Синхронизируйте данные о конфигурации](#)

[Дополнительные сведения](#)

Введение

Этот документ описывает, как синхронизировать данные о конфигурации Logger от одного Logger до парного регистрирующего устройства в Cisco Intelligent Contact Management (ICM) среда.

Предварительные условия

Требования

Cisco рекомендует ознакомиться с ICM Cisco.

Используемые компоненты

Сведения в этом документе основываются на Cisco ICM Version 4.6.2 и позже.

Сведения, представленные в этом документе, были получены от устройств, работающих в специальной лабораторной среде. Все устройства, описанные в этом документе, были запущены с чистой (стандартной) конфигурацией. В рабочей сети необходимо изучить потенциальное воздействие всех команд до их использования.

Условные обозначения

[Более подробную информацию о применяемых в документе обозначениях см. в описании условных обозначений, используемых в технической документации Cisco.](#)

Синхронизация регистратора

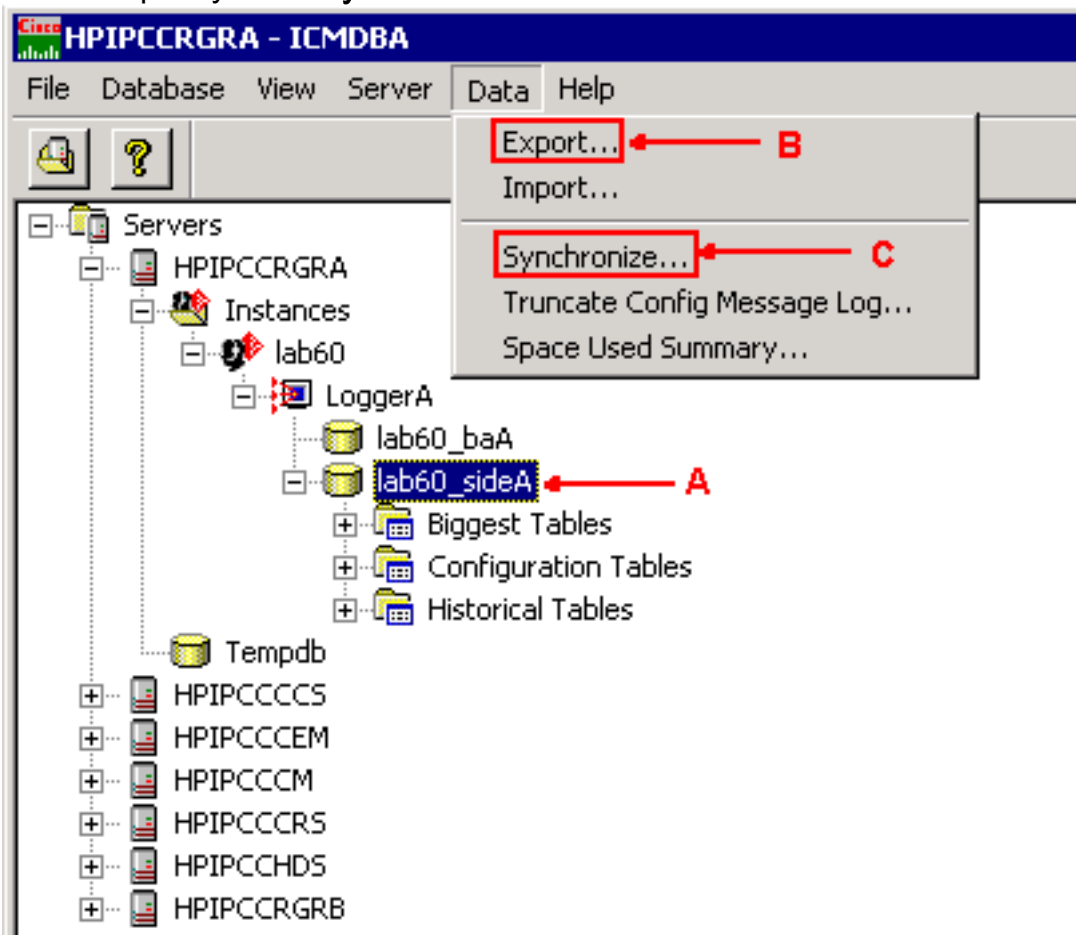
Необходимо выполнить эти процедуры для синхронизации данных о конфигурации Logger между Logger A и Logger B:

1. [Экспортируйте данные о конфигурации и на Logger A и на Logger B.](#)
2. [Синхронизируйте данные о конфигурации в базе данных между Logger A и Logger B.](#)

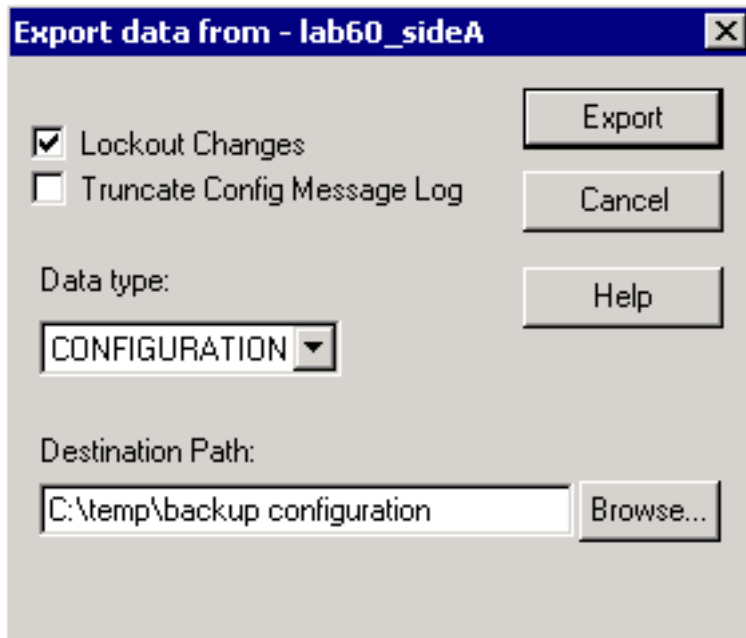
Экспортируйте данные о конфигурации

Выполните эти шаги для экспортирования данных о конфигурации и на Logger A и на Logger B:

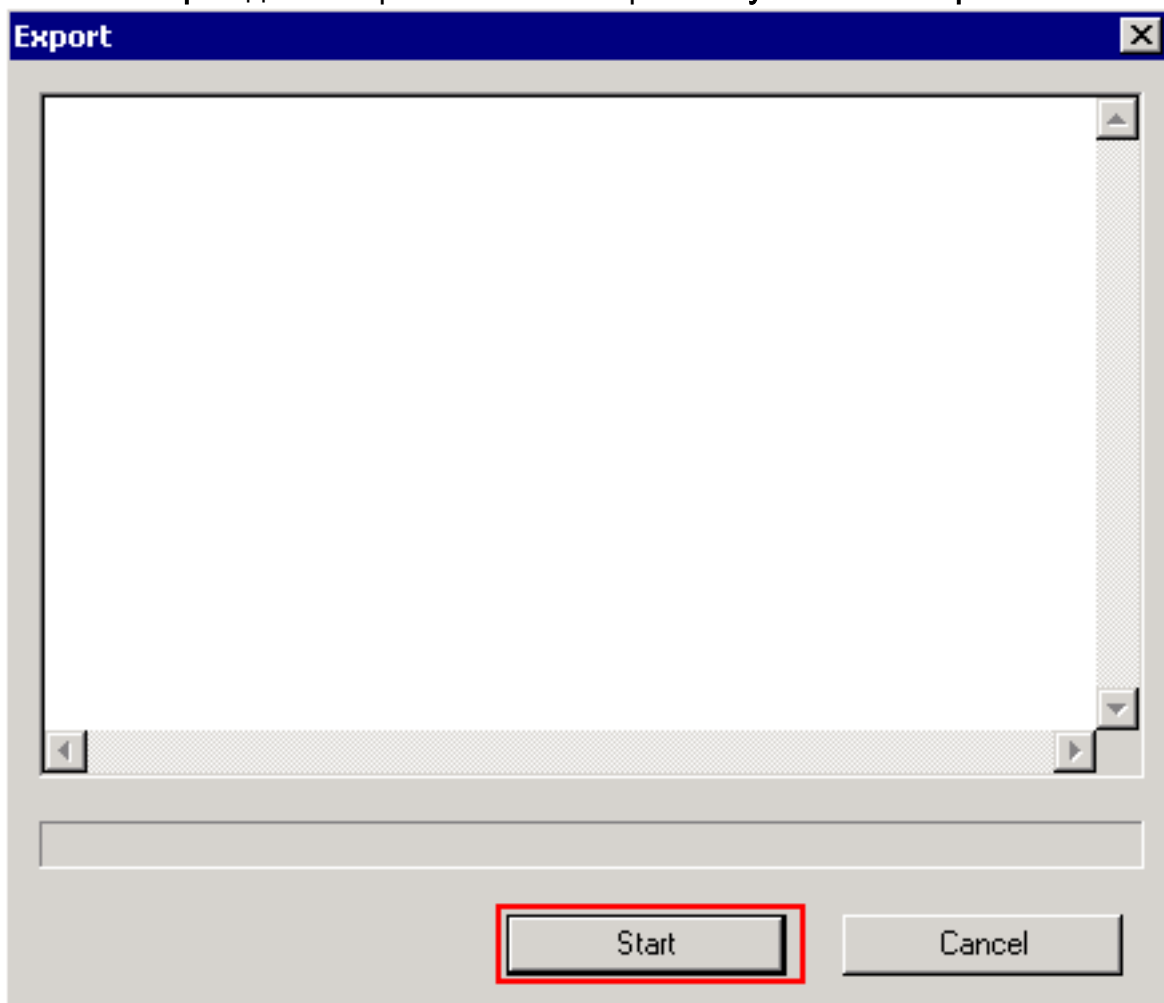
1. Остановите Сервис протоколирования.
2. Выберите **Start> Run**, введите **ICMDBA** и нажмите **OK** для начала ICMDBA.
3. Выберите базу данных как показано стрелкой в [Figure1](#) для определения сервера, экземпляра и узла. **Рисунок 1 – ICMDBA**



4. Выберите **Data> Export ...** от строки меню, как показано стрелкой B на [рисунке 1](#). Окно Export отображено: **Рисунок 2 – экспортирует данные**



5. Выберите **CONFIGURATION** от выпадающего списка Типа данных.
6. Используйте **Кнопку обзора** для указания на путь целевого объекта данных.
7. Проверьте **Изменения Локаута**, чтобы гарантировать, что изменения не внесены в базу данных во время операции экспорта.
8. Нажмите **Export** для отображения окна **Export:Рисунок 3 – экспорт**



9. Нажмите **Start** для экспортирования данных о конфигурации. Когда процесс завершен, сообщение отображено, который указывает, что действие было успешно. Нажмите **OK** и затем нажмите выход **Close to**.
10. Запустите Сервис протоколирования.

[Синхронизируйте данные о конфигурации](#)

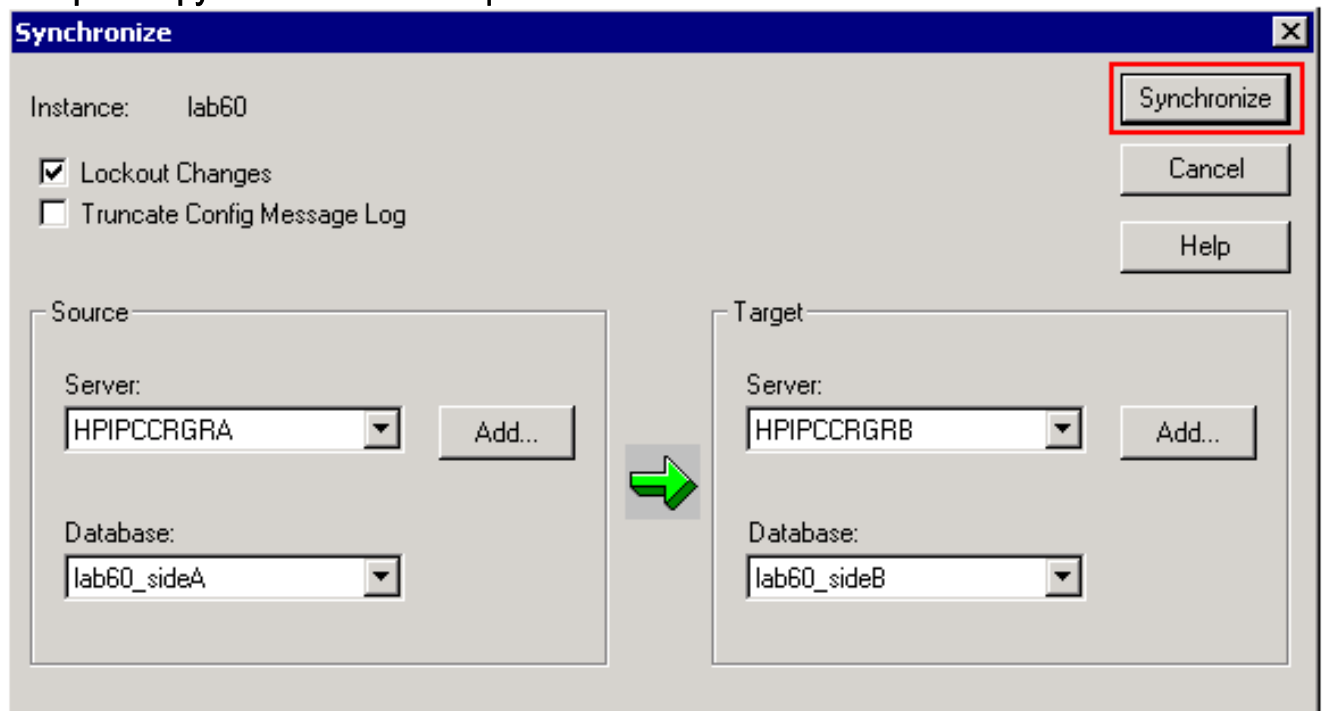
Эта процедура копирует данные допустимой конфигурации от Logger до парного регистрирующего устройства. Выполните шаги в одном из этих разделов для синхронизации Базы данных журналов событий (logger database).

- [Скопируйте данные о конфигурации с Logger к Logger B](#)
- [Скопируйте данные о конфигурации с Logger B к Logger A](#)

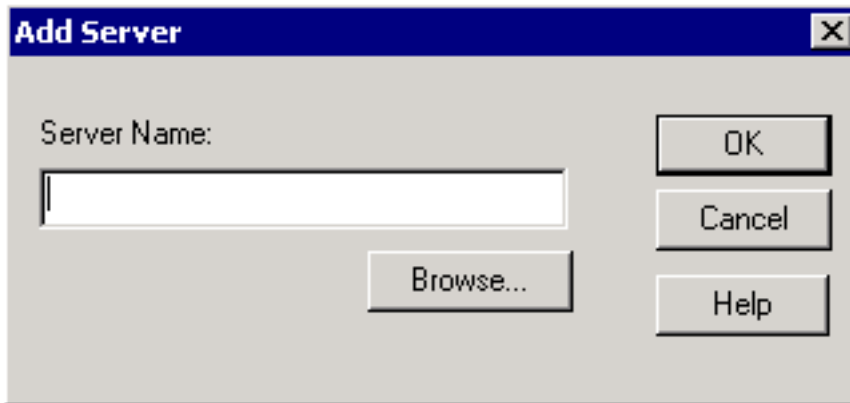
[Скопируйте данные о конфигурации с Logger к Logger B](#)

Выполните эти шаги, если данные о конфигурации в Logger A допустимы, и вы хотите скопировать данные к Logger B:

1. Остановите Сервис протоколирования на Logger B.
2. Запустите ICMDBA на Logger A и выполните эти шаги для копирования данных о конфигурации с Logger к Logger B, где Logger A является источником, и Logger B является целью: Выберите базу данных как показано стрелкой на [рисунке 1](#) для определения сервера, экземпляра и узла. Выберите **Data> Synchronize** из меню, как показано стрелкой С на [рисунке 2](#). Окно Synchronize отображено: **Рисунок 4 – синхронизируется - источник и цель**

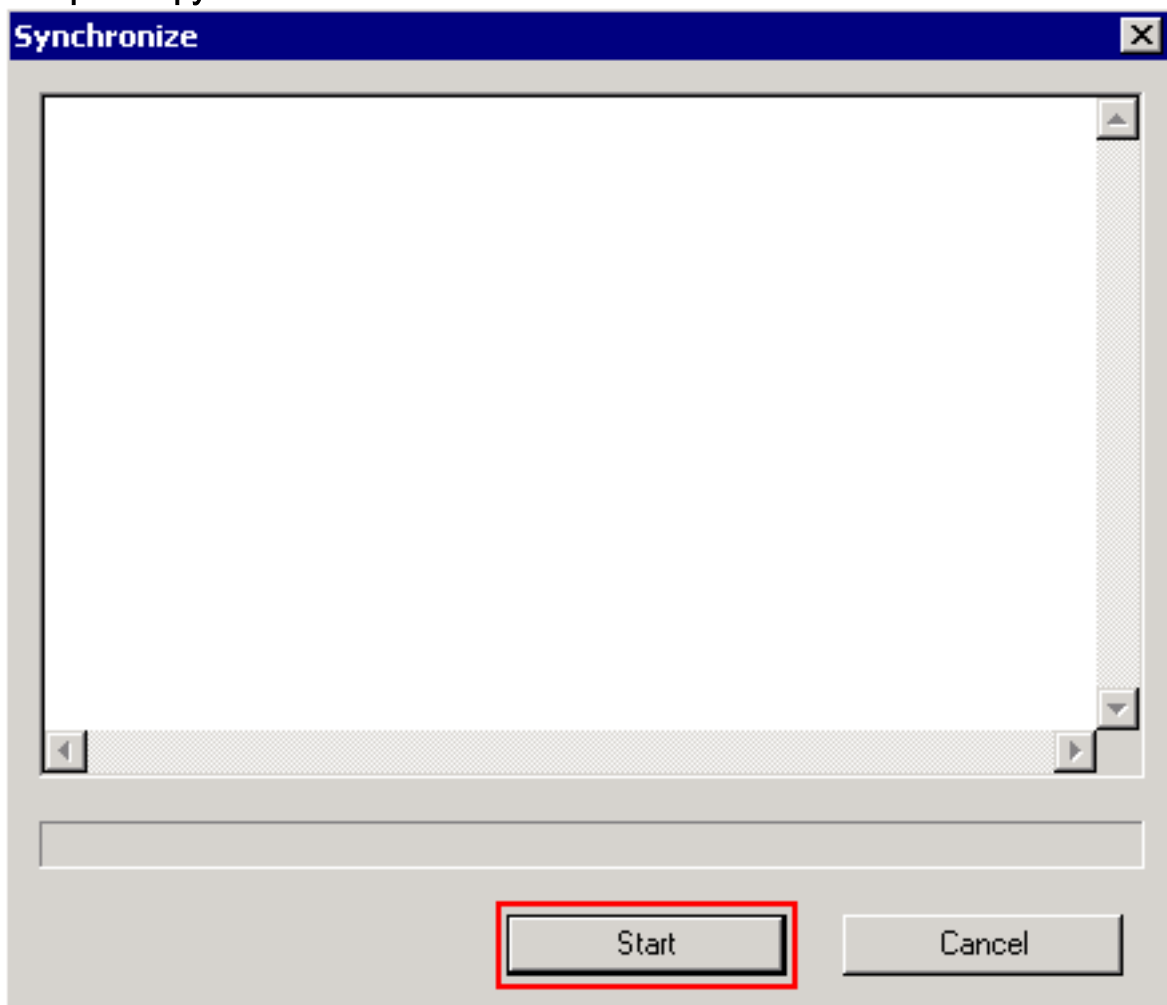


Проверьте **Изменения Локаута**, чтобы гарантировать, что изменения не внесены в базу данных во время операции синхронизации. Выберите имя сервера и базу данных для обоих источников и целей от выпадающих списков. **Нажмите Add** и введите имя сервера в Добавить коробку Сервера для выбора сервера, который не находится на выпадающем списке: **Рисунок 5 – добавляет сервер**



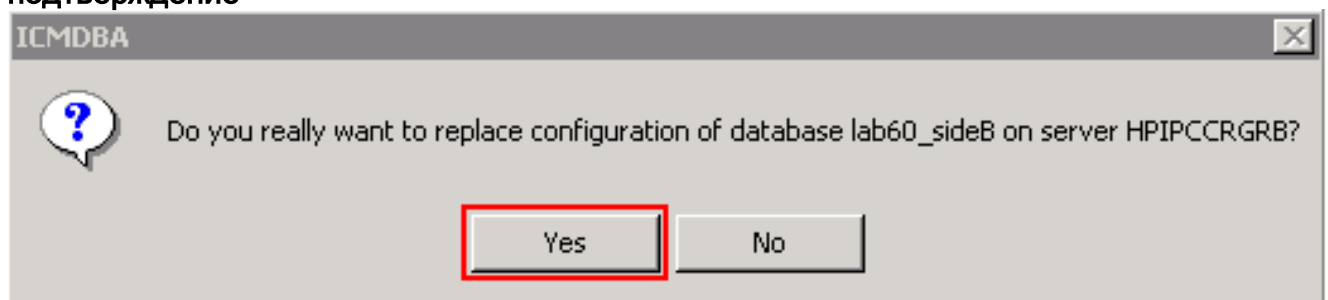
Нажмите

Synchronize. Синхронизировать коробка является displayed: **Рисунок 6 – синхронизируется**



Нажмите

Start для синхронизации данных. Окно подтверждения отображено: **Рисунок 7 – подтверждение**



Проверьте имя базы данных, данные о конфигурации которого должны быть заменены и имя сервера, на котором находится база данных. Если оба корректны, нажмите **Yes** для продолжения. Когда процесс завершен, сообщение отображено, который

указывает, что действие было успешно. Нажмите **ОК** и затем нажмите выход **Close to**.
3. Запустите Сервис протоколирования на Logger B.

[Скопируйте данные о конфигурации с Logger B к Logger A](#)

Выполните эти шаги, если данные о конфигурации в Logger B допустимы, и вы хотите скопировать данные к Logger A:

1. Остановите Сервис протоколирования на Logger A.
2. Запустите ICMDBA на Logger B и выполните эти шаги для копирования данных о конфигурации с Logger B к Logger A, где Logger B является источником, и Logger A является целью: Выберите базу данных для определения сервера, экземпляра и узла. Выберите **Data> Synchronize** из меню, как показано стрелкой C на [рисунке 2](#). Окно Synchronize отображено (см. [рисунк 4](#)). Проверьте **Изменения Локаута**, чтобы гарантировать, что изменения не внесены в базу данных во время операции синхронизации. Выберите имя сервера и базу данных для обоих источников и целей от выпадающих списков. Нажмите **Add** и введите имя сервера в Добавить коробку Сервера для выбора сервера, который не находится на выпадающем списке (см. [рисунк 5](#)). Нажмите **Synchronize**. Синхронизировать коробка отображена (см. [рисунк 6](#)). Нажмите **Start** для синхронизации данных. Окно подтверждения отображено (см. [рисунк 7](#)). Проверьте имя базы данных, данные о конфигурации которого должны быть заменены и имя сервера, на котором находится база данных. Если оба корректны, нажмите **Yes** для продолжения. Когда процесс завершен, сообщение отображено, который указывает, что действие было успешно. Нажмите **ОК** и затем нажмите выход **Close to**.
3. Запустите Сервис протоколирования на Logger A.

[Дополнительные сведения](#)

- [Почему происходит ошибка синхронизации модуля ведения журналов Cisco ICM?](#)
- [Cisco Systems – техническая поддержка и документация](#)