

Конфигурация настройки Microsoft SQL Server 2000 для ICM 6.0 и 7.0

Содержание

[Введение](#)

[Предварительные условия](#)

[Требования](#)

[Используемые компоненты](#)

[Условные обозначения](#)

[Установка SQL Server 2000](#)

[Дополнительные сведения](#)

Введение

В этом документе описывается процедура установки сервера Microsoft® SQL Server 2000 для использования с Cisco Intelligent Contact Management (ICM) версий 6.0 и 7.0. Здесь рассматривается только новая установка SQL Server 2000 в средах ICM версий 6 и 7.

Предварительные условия

Требования

Компания Cisco рекомендует предварительно ознакомиться со следующими предметами:

- Базы данных Cisco ICM
- Подключение к базе данных Microsoft SQL Server
- Подключение к Microsoft Windows

Используемые компоненты

Сведения, содержащиеся в данном документе, касаются следующих версий программного обеспечения и оборудования:

- Cisco ICM версий 6.0 и 7.0
- Microsoft SQL Server 2000
- Microsoft Windows 2000 Server с пакетом обновления 4 (SP4)

Сведения, представленные в этом документе, были получены от устройств, работающих в специальной лабораторной среде. Все устройства, описанные в этом документе, были запущены с чистой (стандартной) конфигурацией. В рабочей сети необходимо изучить потенциальное воздействие всех команд до их использования.

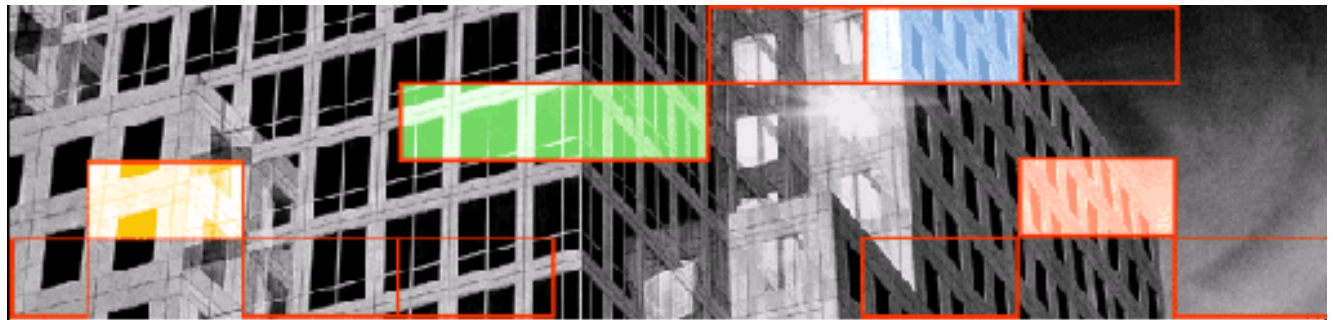
Условные обозначения

[Дополнительные сведения об условных обозначениях см. в документе Условные обозначения технических терминов Cisco.](#)

Установка SQL Server 2000

Выполните эту пошаговую процедуру, чтобы установить SQL Server 2000 на модули ведения журналов, серверы данных предыстории, рабочие станции администраторов, модули LG-сопоставления и LG-архиваторы.

1. Зарегистрируйтесь в операционной системе под учетной записью пользователя с правами локального администратора или назначьте соответствующие права учетной записи пользователя домена.
2. Завершите работу всех сервисов, зависящих от SQL Server. К ним относятся все службы, использующие ODBC, например службы IIS (Microsoft Internet Information Services).
3. **Закройте средство просмотра событий Microsoft Windows NT и средства просмотра реестра (regedit.exe или regedt32.exe).**
4. Вставьте установочный диск для Microsoft SQL 2000 Standard Edition, чтобы запустить программу установки SQL Server. Окно настройки отображено (см. [рисунок 1](#)). **Рисунок 1 – SQL Server 2000 Standard Edition экран установки**



Microsoft® **SQL Server 2000** **Standard Edition**



SQL Server 2000 Components



Browse Setup/Upgrade Help



SQL Server 2000 Prerequisites



Read the Release Notes



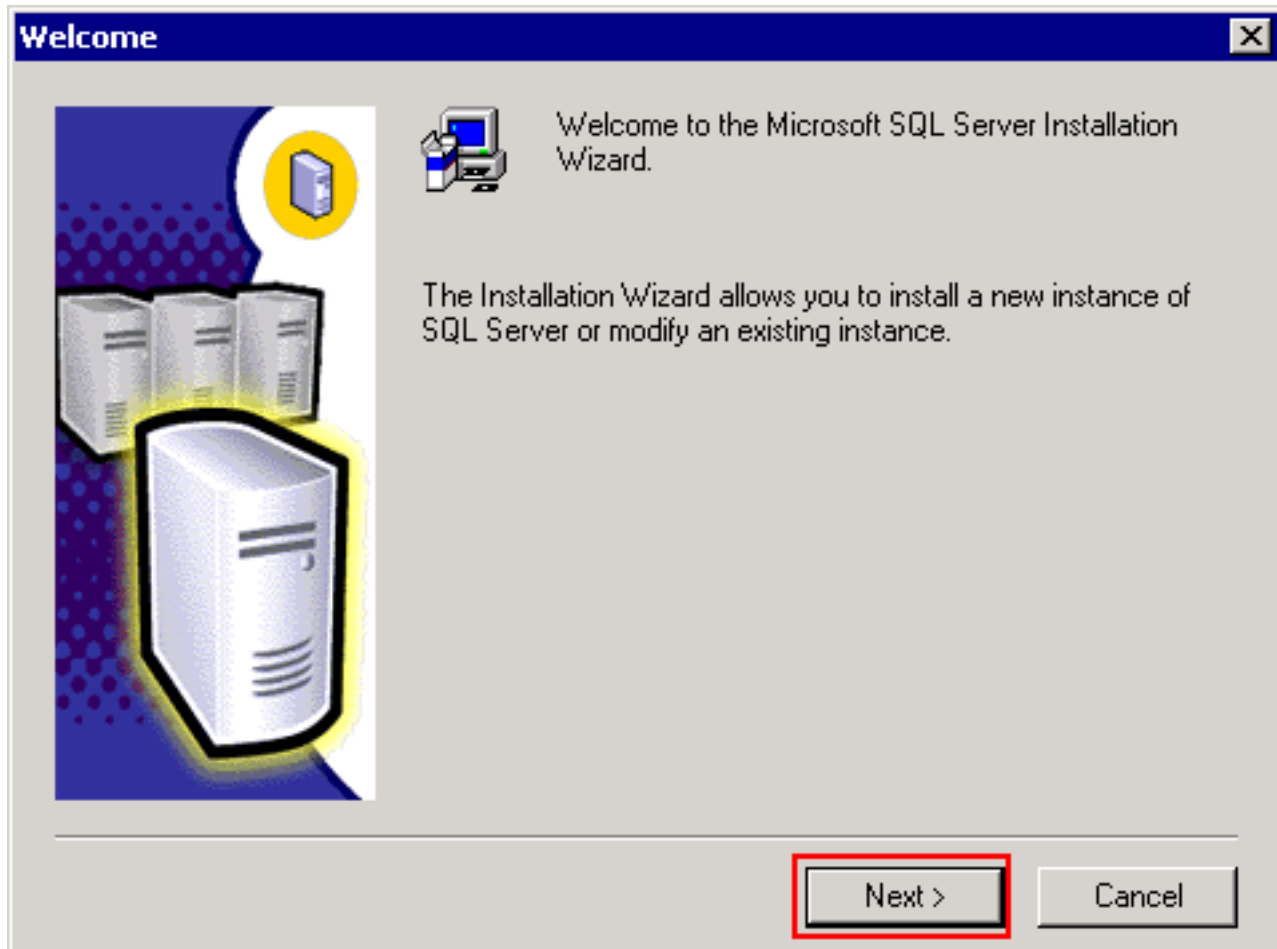
Visit Our Web Site

Exit

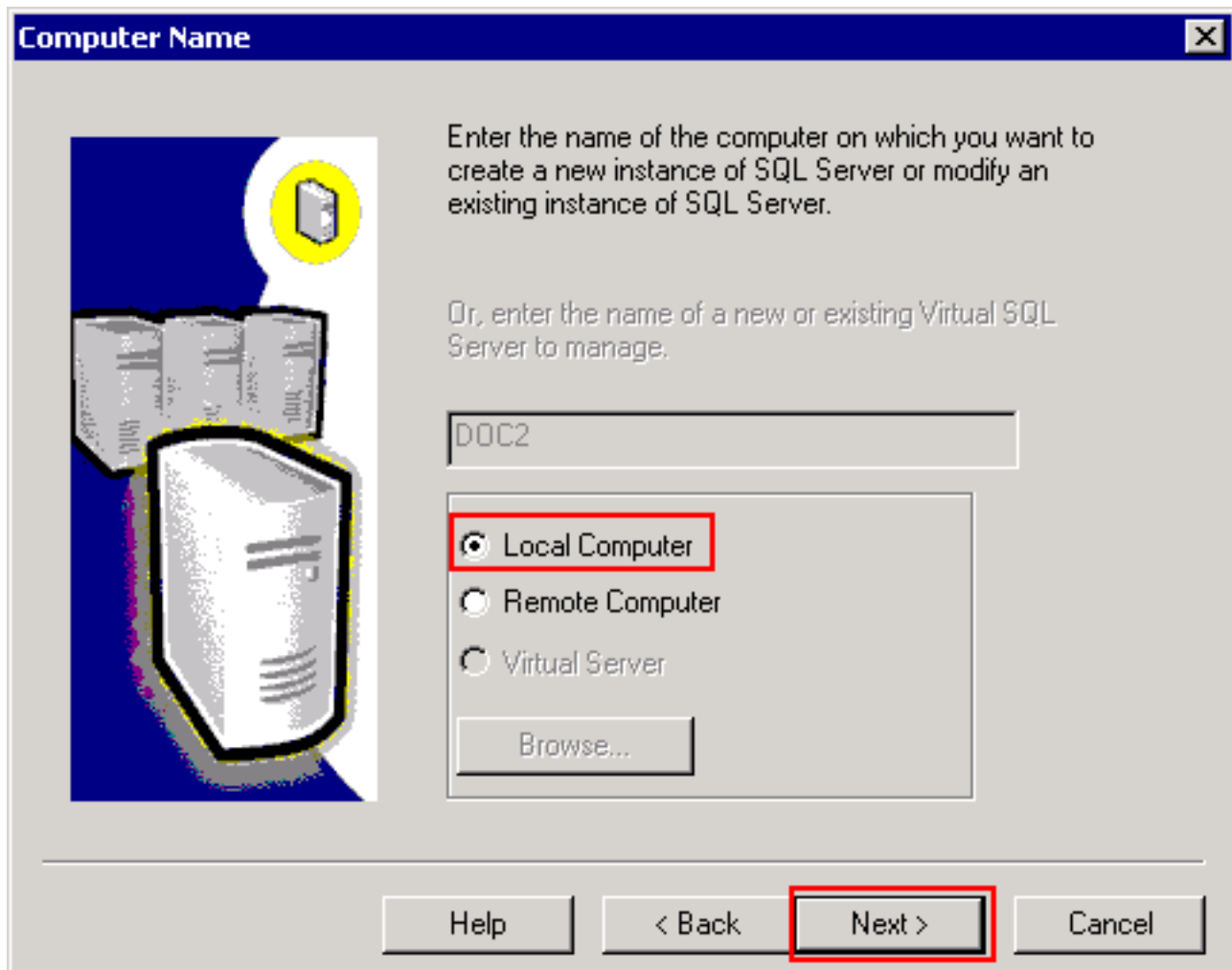
5. Щелкните SQL Server 2000 Components. Окно Components Установки отображено (см. [рисунок 2](#)). Рисунок 2 – SQL Server 2000: Установка компонентов



6. Щелкните **Install Database Server**. Окно приветствия отображено (см. [рисунок 3](#)). Рисунок 3 – экран приветствия



7. Нажмите кнопку **Next**. Окно Computer Name отображено (см. [рисунок 4](#)). Рисунок 4 – экран имени компьютера



8. Выберите опцию **Local Computer** и нажмите кнопку **Next**. Окно **Installation Selection** отображено (см. [рисунок 5](#)). Рисунок 5 – экран выбора установки

Installation Selection



Select one of the following installation options.

- Create a new instance of SQL Server, or install Client Tools
- Upgrade, remove, or add components to an existing instance of SQL Server
- Advanced options

Create a New Installation
This option allows you to create a new instance of SQL Server 2000 or install Client Tools on any supported Operating System.

Help


< Back

Next >

Cancel

9. Щелкните **Create a new instance of SQL Server, or install Client Tools** и нажмите кнопку **Next**. Окно **User Information** отображено (см. [рисунок 6](#)). Рисунок 6 – экран сведений о пользователе

User Information [X]



Enter your name below. It is not necessary to enter a company name.


Name:

Company:

< Back **Next >** Cancel

10. Введите имя пользователя в поле **Name** и название компании в поле **Company**.
11. Нажмите кнопку **Next**. Окно лицензионного соглашения отображено (см. [рисунок 7](#)). Рисунок 7 – экран лицензионного соглашения

Software License Agreement [X]



Please read the following License Agreement. Press the PAGE DOWN key to see the rest of the agreement.

END-USER LICENSE AGREEMENT
SERVER LICENSE FOR MICROSOFT SQL SERVER PRODUCTS

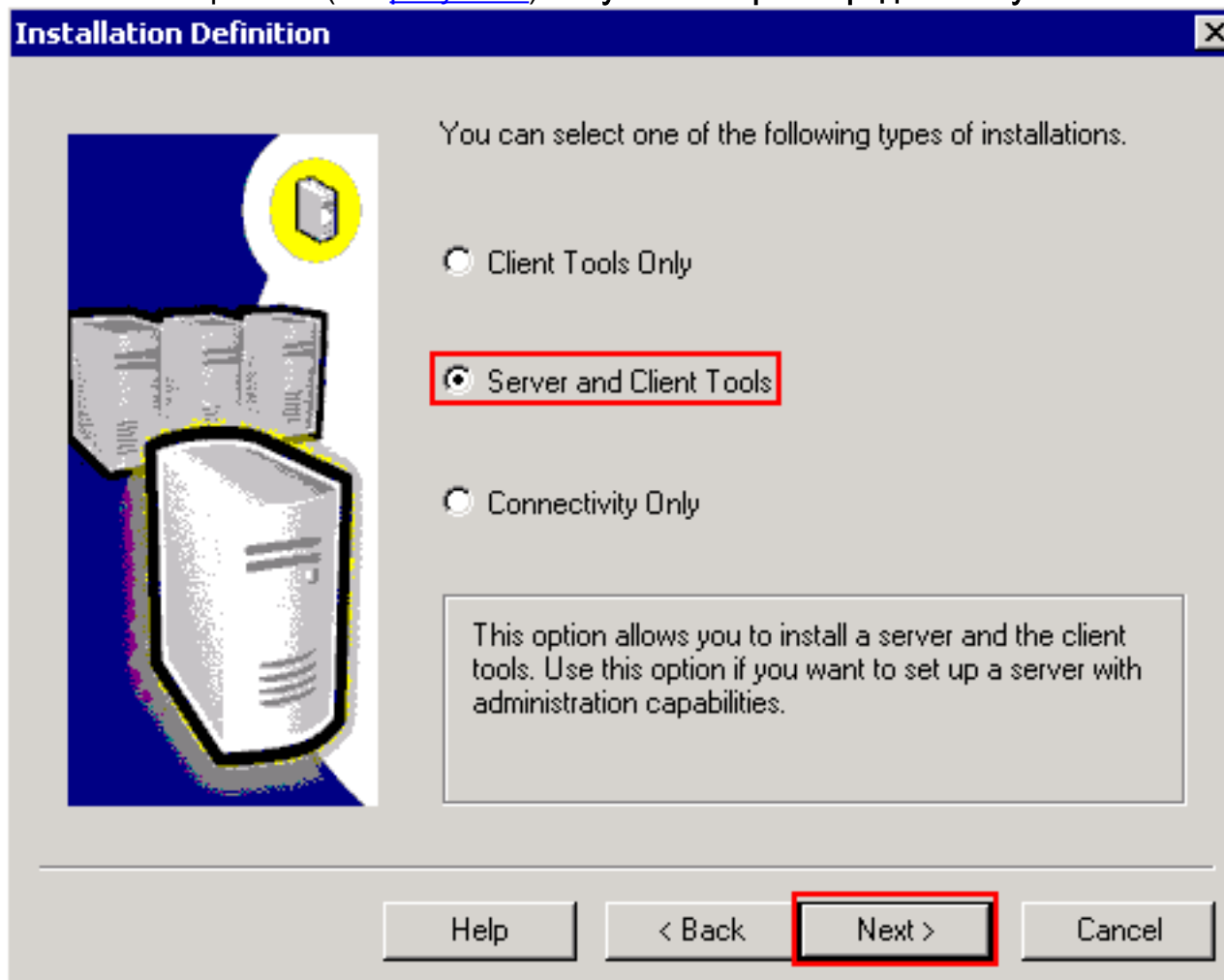
IMPORTANT-READ CAREFULLY: This End-User License Agreement ("EULA") is a legal agreement between you (either an individual or a single entity) and Microsoft Corporation for the Microsoft software product identified above, which includes computer software and may include associated media, printed materials, and "online" or electronic documentation ("Product"). An amendment or addendum to this EULA may accompany the Product. YOU AGREE TO BE BOUND BY THE TERMS OF THIS EULA BY INSTALLING, COPYING, OR OTHERWISE USING THE PRODUCT. IF YOU DO NOT AGREE, DO NOT INSTALL OR USE THE PRODUCT; YOU MAY RETURN IT TO YOUR PLACE OF PURCHASE FOR A FULL REFUND.

The Product may contain the following software:

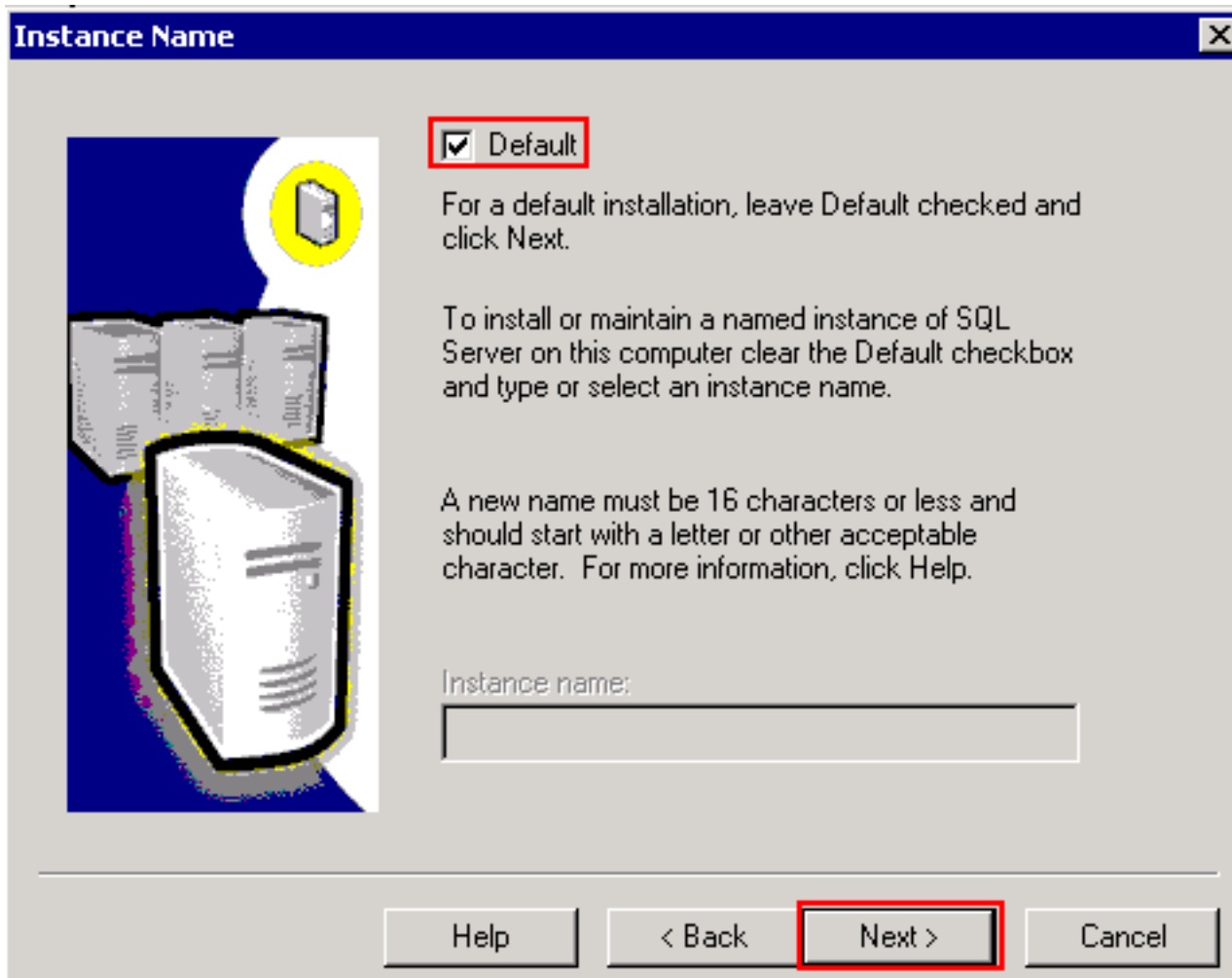
Do you accept all the terms of the preceding License Agreement? If you choose No, Setup will close. To install Microsoft SQL Server 2000, you must accept this agreement.

< Back **Yes** No

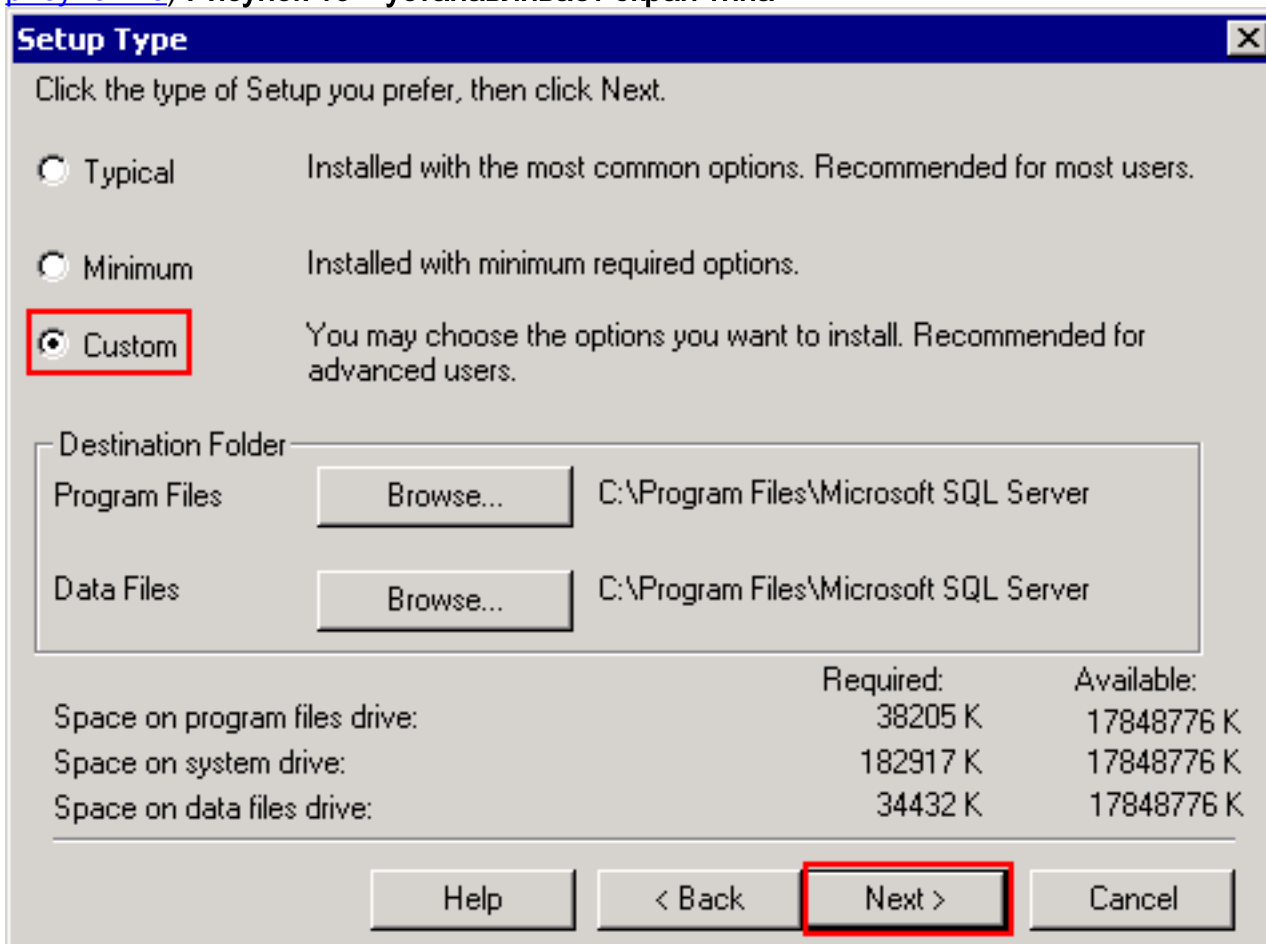
12. Щелкните **Yes**, чтобы принять условия лицензионного соглашения. Окно Installation Definition отображено (см. [рисунок 8](#)). Рисунок 8 – экран определения установки



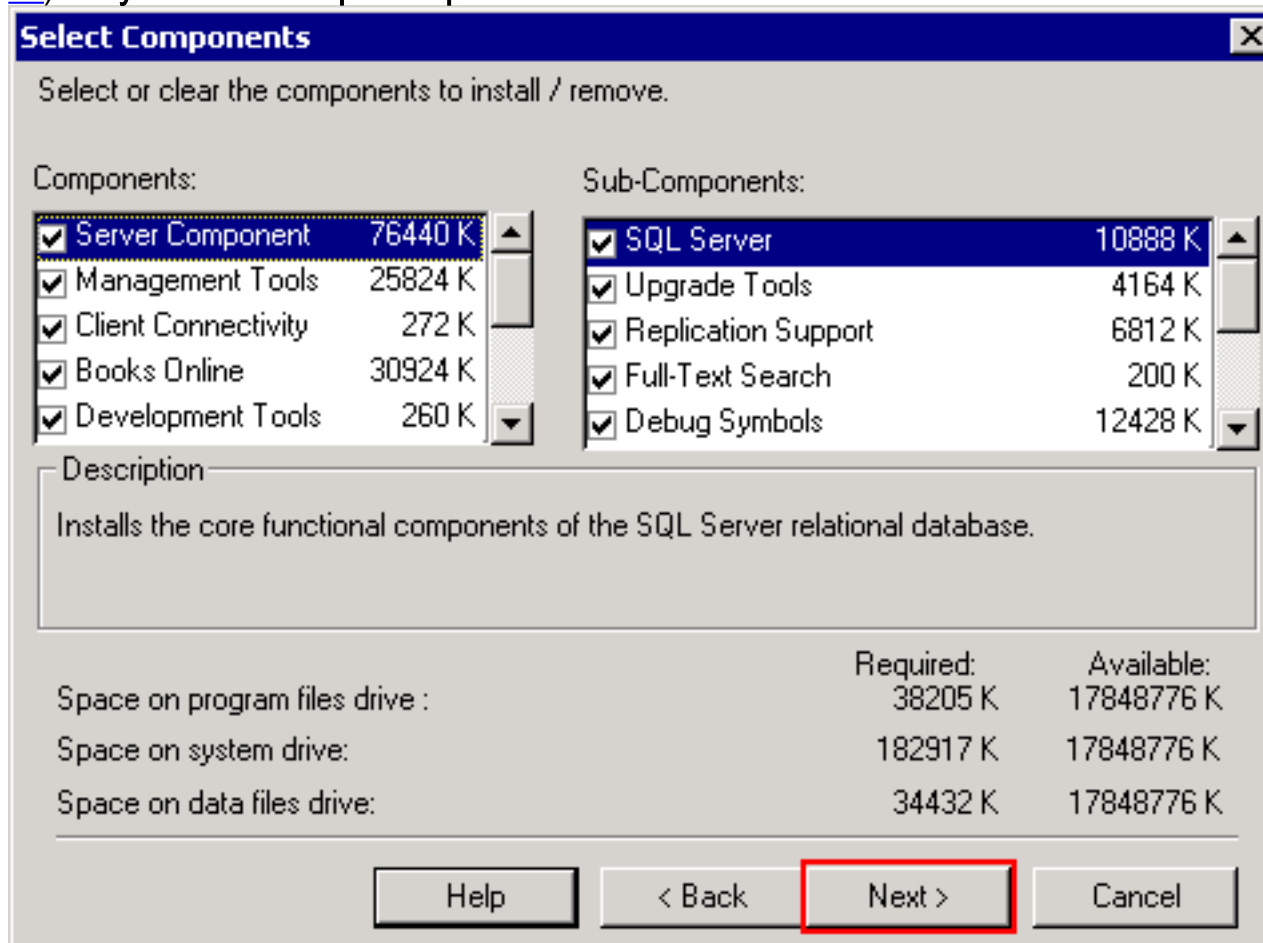
13. Щелкните **Server and Client Tools** и нажмите кнопку **Next**. Окно Instance Name отображено (см. [рисунок 9](#)). Рисунок 9 – экран имени копии



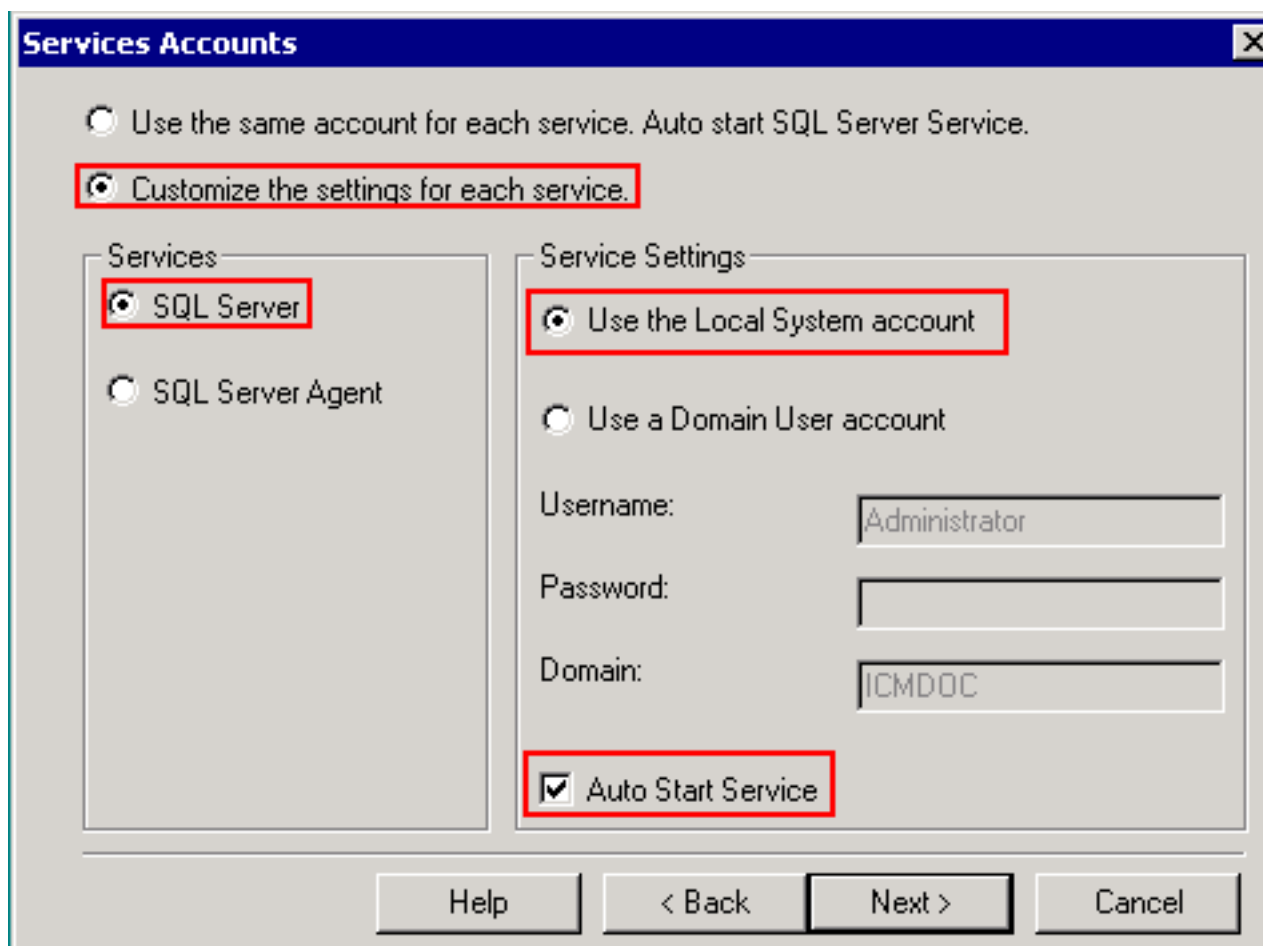
14. Установите флажок Default и нажмите кнопку Next. Окно Setup Type отображено (см. [рисунок 10](#)). Рисунок 10 – устанавливает экран типа



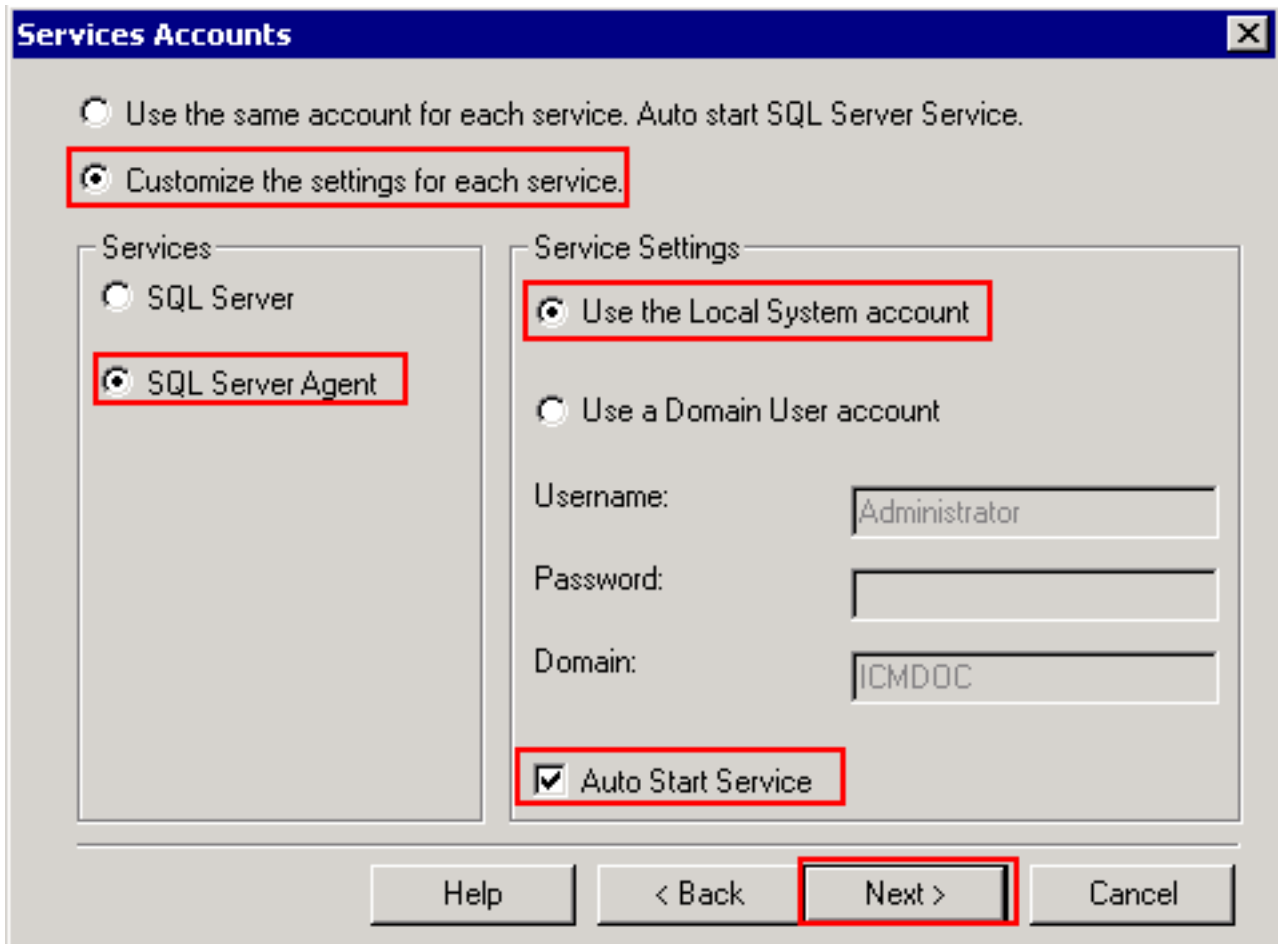
15. Щелкните Custom. Затем нажмите кнопку Browse, чтобы выбрать предпочитаемый диск для папок Program Files и Data Files. С: выбирается диск "С:".
16. Нажмите кнопку Next. Избранное Окно Components отображено (см. [рисунок 11](#)). Рисунок 11 – выбирает экран компонентов



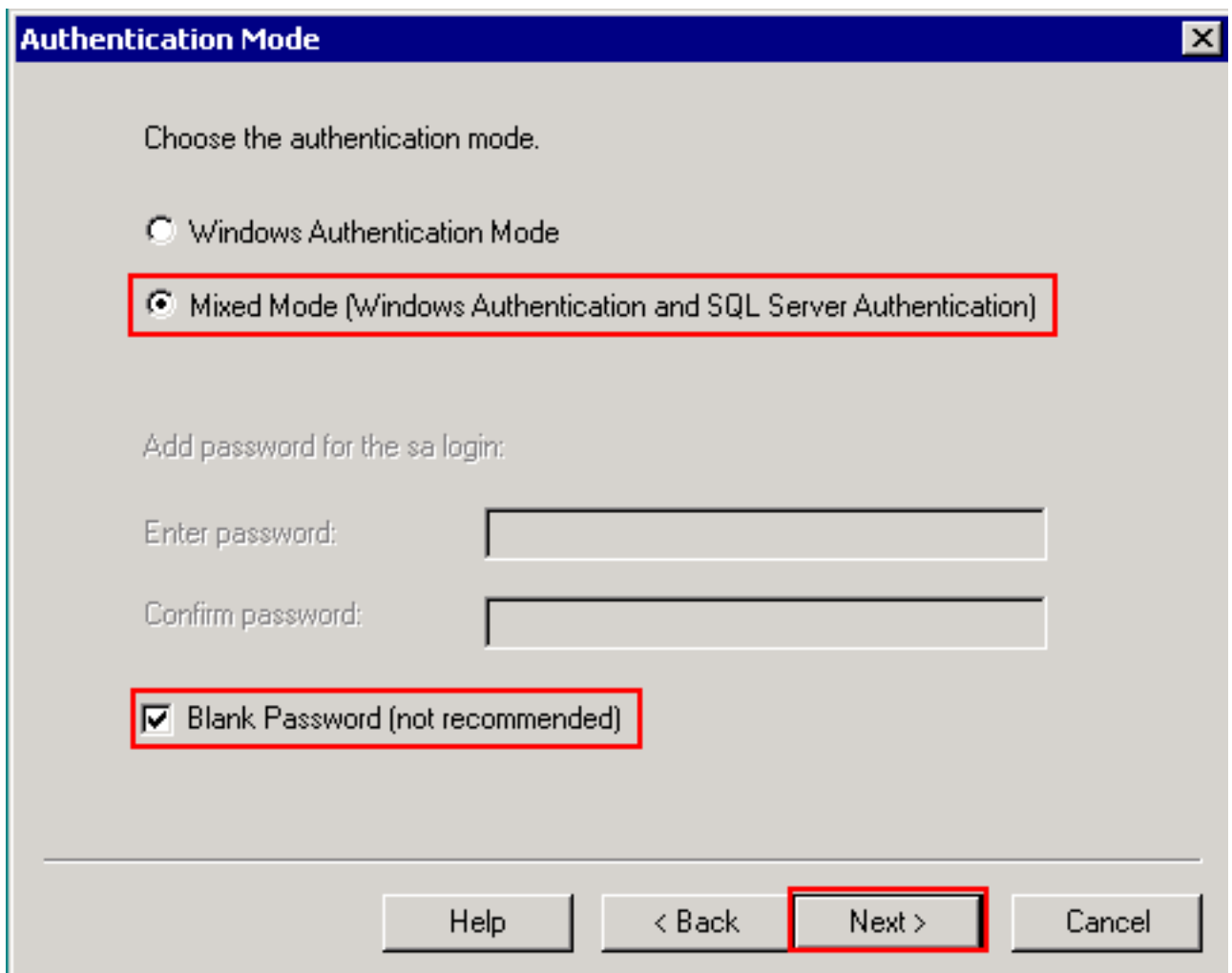
17. В разделах Components и Sub-Components сохраните установки по умолчанию и нажмите кнопку Next. Окно Services Accounts отображено (см. [рисунок 12](#)). Рисунок 12 – экран учетных записей сервисов (сервер SQL)



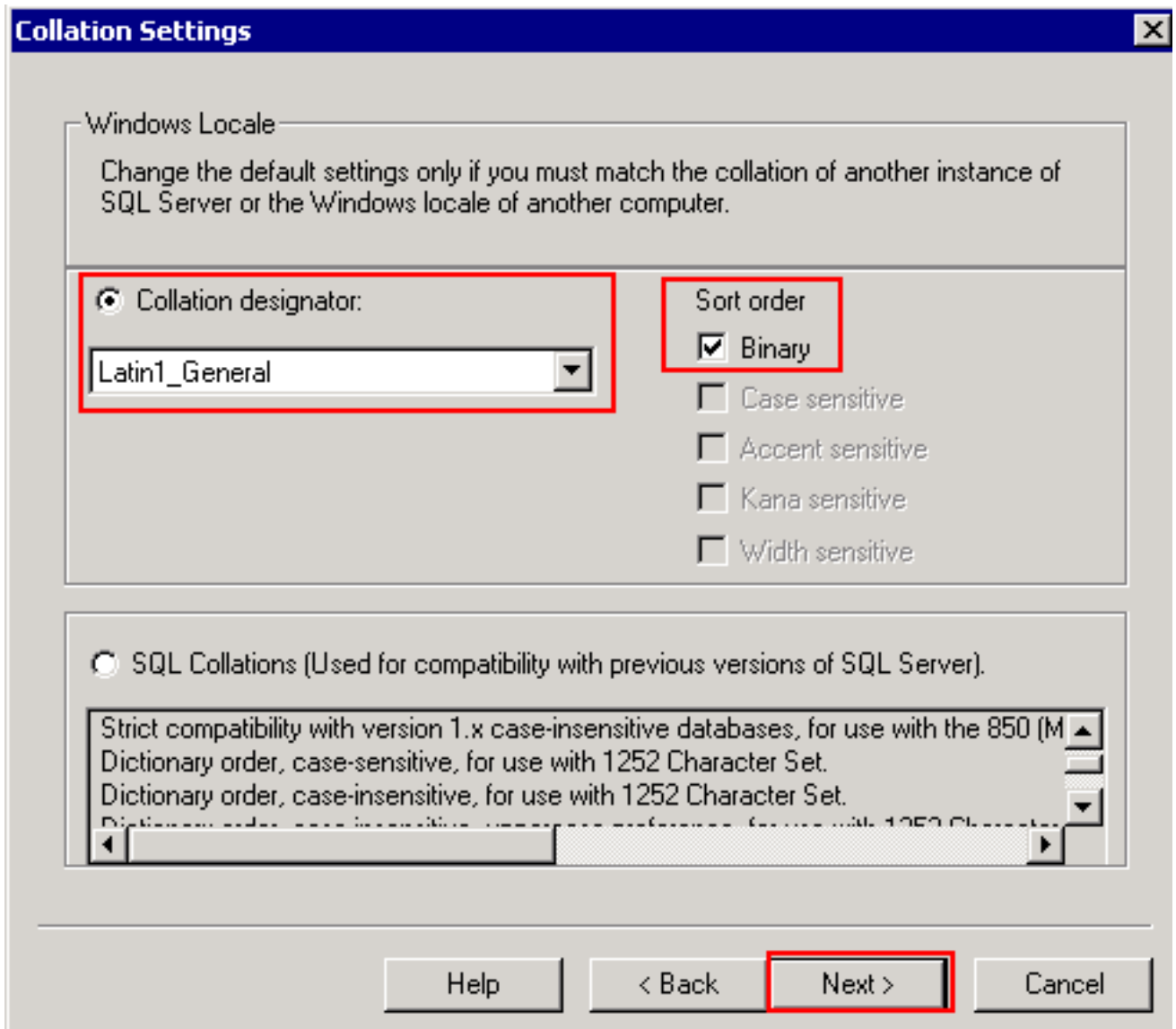
18. Щелкните **Customize the settings for each service.**
19. Выберите опцию **SQL Server** под разделом **Сервисов** и **Использование** опция **Локальной учетной записи** под **Сервисным** разделом **Параметров настройки** (см. [рисунок 12](#)). Установите флажок **Auto StartService**.
20. Выберите опцию **SQL Server Agent** под разделом **Сервисов** и **Использование** опция **Локальной учетной записи** под **Сервисным** разделом **Параметров настройки** (см. [рисунок 13](#)). Установите флажок **Auto StartService**. Рисунок 13 – экран учетных записей сервисов (SQL Server Agent)



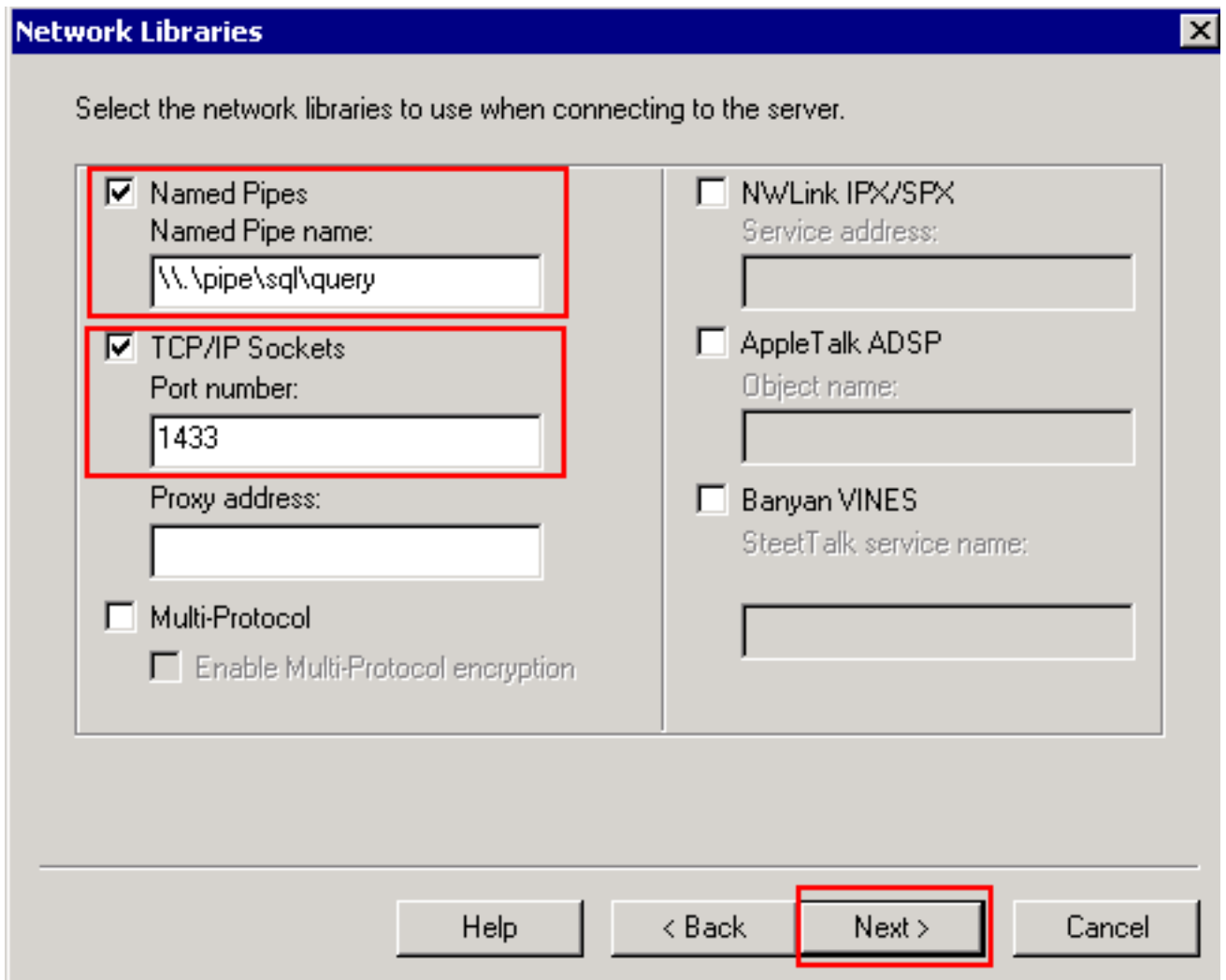
21. **Нажмите кнопку Next.** Окно Authentication Mode отображено (см. [рисунок 14](#)). **Рисунок 14 – экран Authentication Mode**



22. Выберите опцию **Mixed Mode (Windows Authentication and SQLServer Authentication)** и установите флажок **Blank Password(not recommended)**.
23. Нажмите кнопку **Next**. Окно настроек Сопоставления отображено (см. [рисунок 15](#)).Рисунок 15 – экран параметров настройки сопоставления



24. Щелкните Collation designer и выберите в раскрывающемся списке пункт Latin1_General. Установите флажок Binary в разделе Sort order.
25. Нажмите кнопку Next. Окно Network Libraries отображено (см. [рисунок 16](#)). Рисунок 16 – экран сетевых библиотек



26. Установите флажок **Named Pipes**. По умолчанию отображается значение `\\.\pipe\sql\query` в поле **Named PipeName**. Сохраните имя канала, заданное по умолчанию.
27. Установите флажок **TCP/IP Sockets**. В поле **Port number** появится значение **1433**. Сохраните этот заданный по умолчанию номер.
28. **Нажмите кнопку Next**. Окно **Start Copying Files** отображено (см. [рисунок 17](#)). Рисунок 17 – начинает копировать экран файлов

Start Copying Files



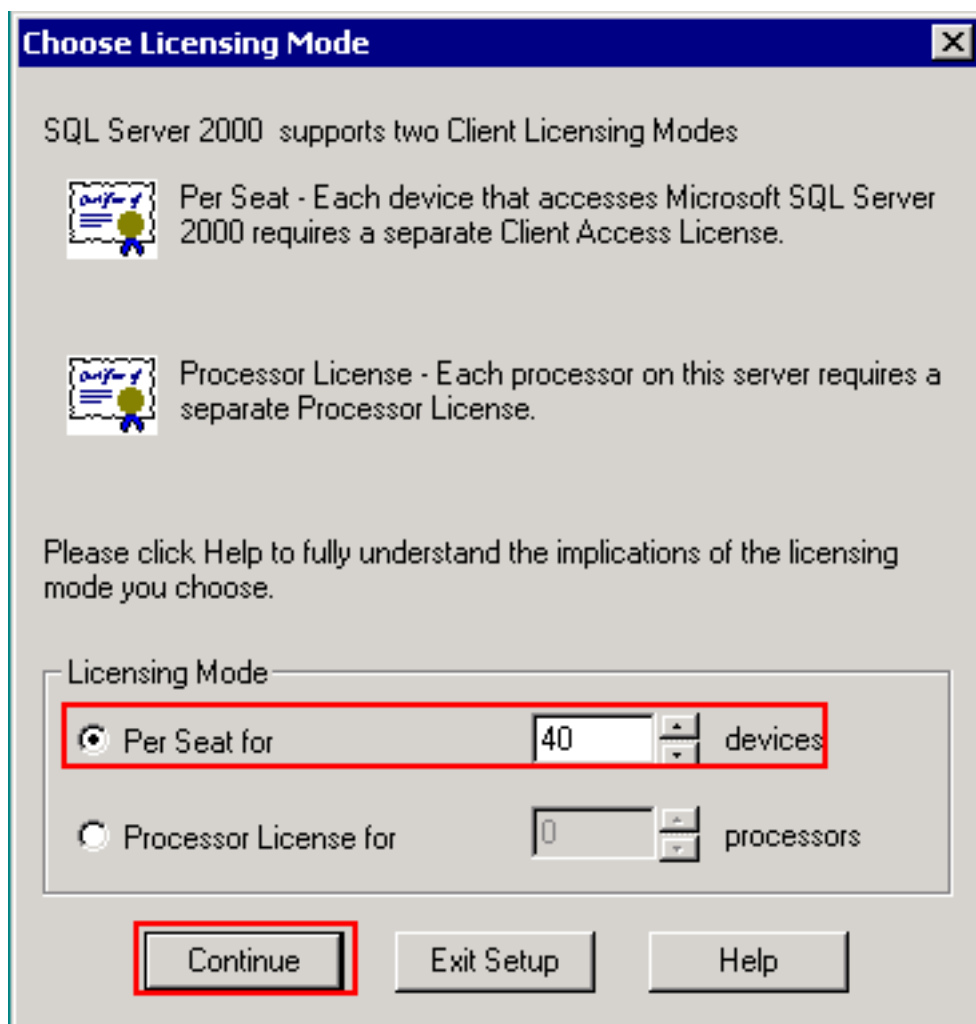
Setup has enough information to prompt you for the licensing mode information and start copying the program files. Click Back to review or change the settings, otherwise click Next to proceed.

< Back

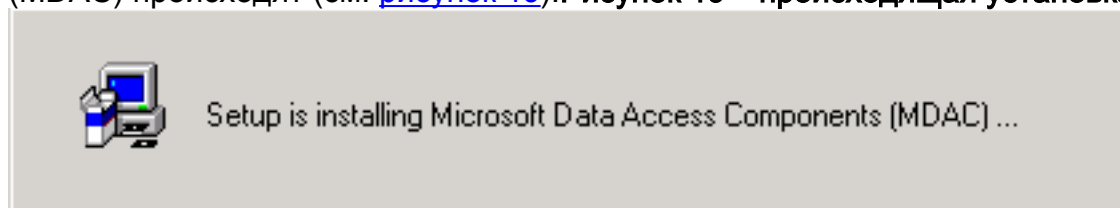
Next >

Cancel

29. Ознакомьтесь со сведениями, отображаемыми в окне "Start Copying Files", а затем нажмите кнопку Next. Окно Choose Licensing Mode отображено (см. [рисунок 18](#)). Рисунок 18 – выбирает экран режима лицензирования



30. Выберите опцию **Per Seat** в разделе режима лицензирования и установите по крайней мере 40 устройств.
31. Нажмите кнопку **Continue**. Сообщение отображено, чтобы указать, что Компоненты доступа к данным установки компонентов доступа к данным корпорации Microsoft (MDAC) происходят (см. [рисунок 19](#)). Рисунок 19 – происходящая установка



32. Нажмите кнопку **OK**, если в окне сообщения предлагается настроить SQL-агент. Когда установка SQL Server 2000 завершена, окно Setup Complete отображено (см. [рисунок 20](#)). Рисунок 20 – устанавливает завершённый экран

Setup Complete



Setup has finished installing an instance of Microsoft SQL Server 2000 on your computer.

Click Finish to complete Setup.

Finish

33. Нажмите кнопку Finish, чтобы завершить установку.

34. Перезапустите компьютер.

Дополнительные сведения

- [Конфигурация установки 2000 сервера SQL для ICM 5.0](#)
- [Cisco Systems – техническая поддержка и документация](#)