

Настройка конфигурации распределительных административных рабочих станций с одинаковым названием административного узла

Содержание

[Введение](#)

[Предварительные условия](#)

[Требования](#)

[Используемые компоненты](#)

[Условные обозначения](#)

[Архитектура](#)

[Настройте название административного сайта](#)

[Основной распределитель AW](#)

[Дополнительный распределитель AW](#)

[Дополнительные сведения](#)

Введение

Этот документ описывает, как настроить два Рабочих станций администраторов Дистрибьютора (AWs) с тем же Названием административного сайта. Один Распределитель AW служит основным распределителем AW и другими подачами как дополнительный распределитель AW. Два Распределителя AW с тем же Названием административного сайта не могут оба быть основным.

Предварительные условия

Требования

Компания Cisco рекомендует предварительно ознакомиться со следующими предметами:

- Cisco Intelligent Contact Management (ICM)
- Как настроить Распределитель ICM AW

Используемые компоненты

Сведения, содержащиеся в данном документе, касаются следующих версий программного обеспечения и оборудования:

- Microsoft Windows NT 4 и Windows 2000
- ICM Cisco 4.6.2 и позже

Сведения, представленные в этом документе, были получены от устройств, работающих в специальной лабораторной среде. Все устройства, описанные в этом документе, были запущены с чистой (стандартной) конфигурацией. В рабочей сети необходимо изучить потенциальное воздействие всех команд до их использования.

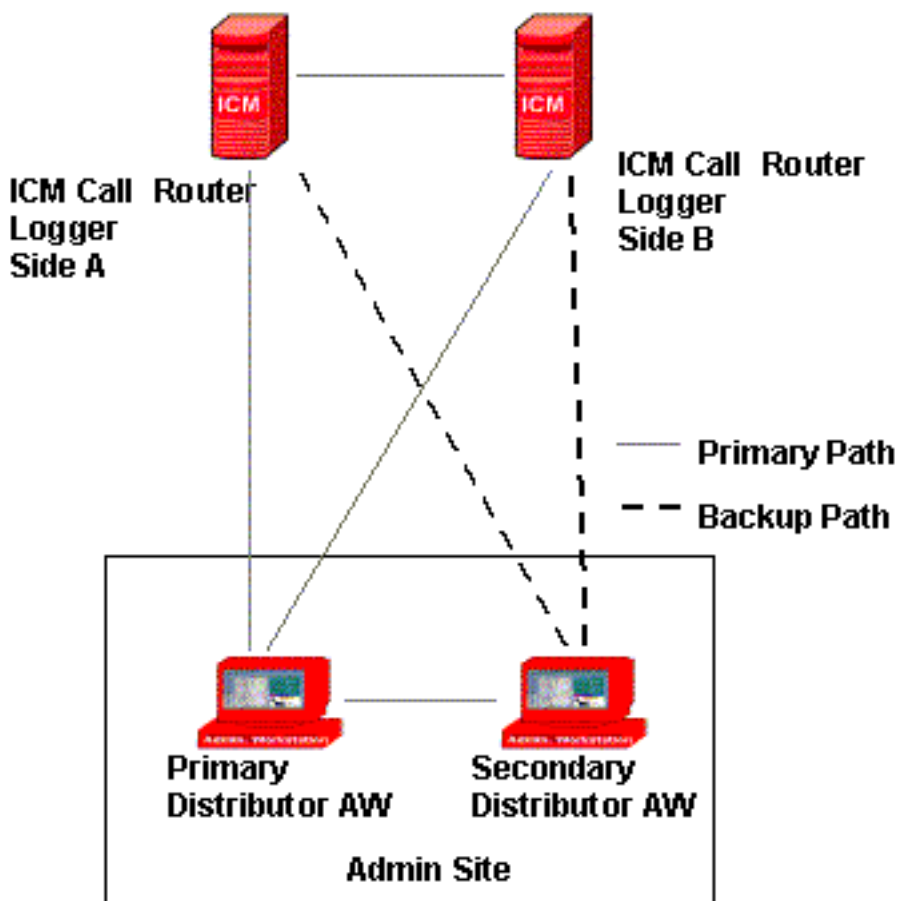
Условные обозначения

[Дополнительные сведения об условных обозначениях см. в документе Условные обозначения технических терминов Cisco.](#)

Архитектура

Любой узел, который содержит AWs, является узлом admin. CallRouter предоставляет данные в режиме реального времени Распределителю AW на каждом узле admin. Если узел admin имеет два Распределителя AW, которые совместно используют то же название административного сайта, необходимо настроить тот как основной распределитель AW и другой как дополнительный распределитель AW. Если основной распределитель AW не доступен из-за сетевых проблем или проблем питания, дополнительный распределитель AW устанавливает новое соединение к предпочтительному Маршрутизатору Call Router.

Рисунок 1 – первичный и вторичный дистрибьютор AW архитектура



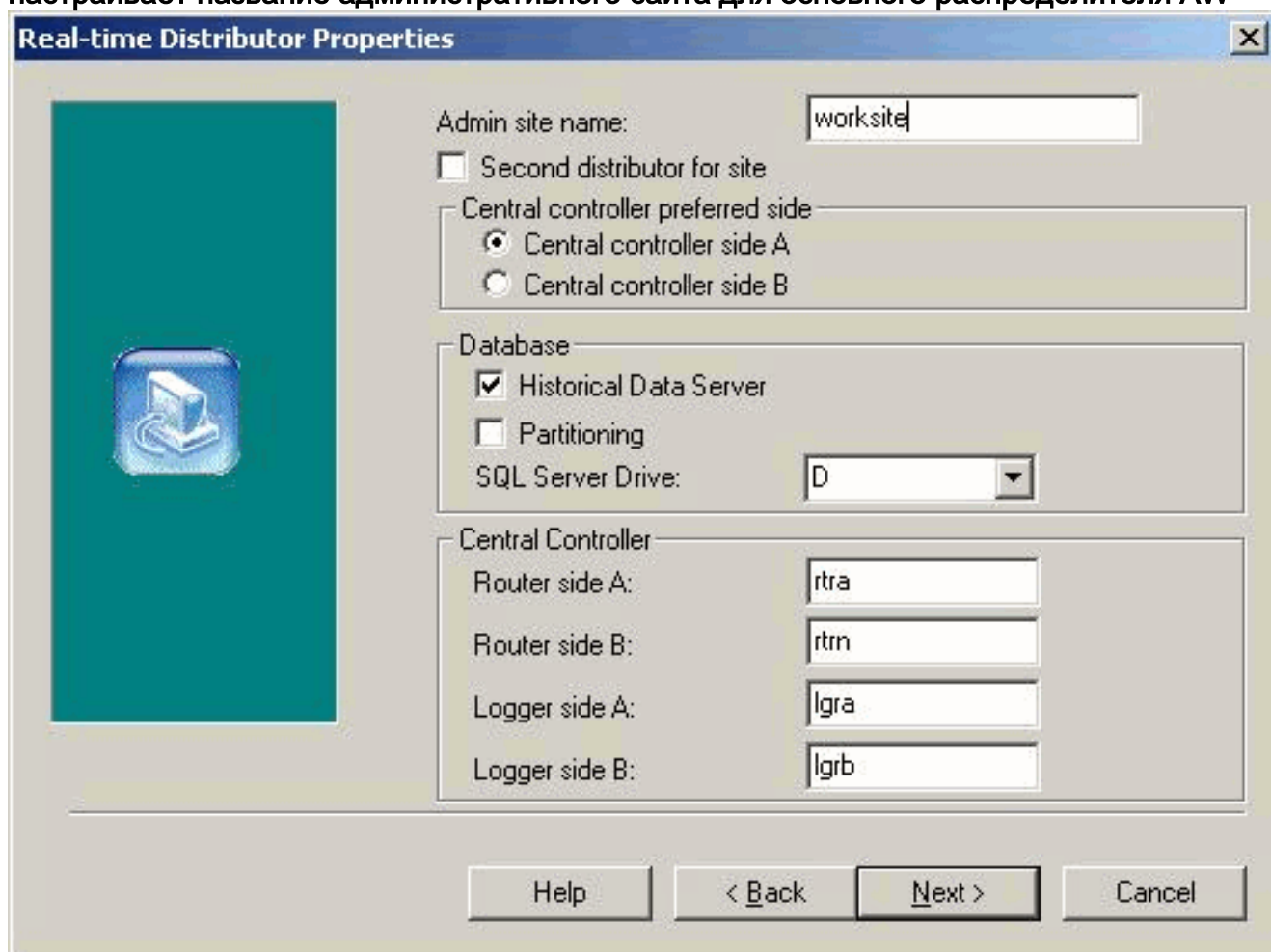
Настройте название административного сайта

Для выполнения двух Распределителей AW с основным и вспомогательной архитектурой, можно настроить оба Распределителя AW с тем же Названием административного сайта.

Основной распределитель AW

Выполните следующие действия:

1. Выполните настройку AW.
2. Введите требуемое имя в поле Названия административного сайта в Окне свойств Real-Time Distributor (см. [рисунок 2](#)).
3. Гарантируйте, что не проверен **Второй дистрибьютор** для флажка узла. **Рисунок 2 – настраивает название административного сайта для основного распределителя AW**



4. Завершите Процесс установки и нажмите **Finish** на заключительном окне Setup.

Дополнительный распределитель AW

Выполните следующие действия:

1. Выполните настройку AW.
2. Введите требуемое имя в поле Названия административного сайта в Окне свойств Real-Time Distributor (см. [рисунок 3](#)). Гарантируйте, что имя, которое вы вводите здесь, совпадает с Названием административного сайта на основном распределителе AW.

3. Проверьте Второго дистрибьютора для флажка узла. Рисунок 3 – настраивает название административного сайта для дополнительного распределителя AW

Real-time Distributor Properties

Admin site name:

Second distributor for site

Central controller preferred side

Central controller side A
 Central controller side B

Database

Historical Data Server
 Partitioning
SQL Server Drive:

Central Controller

Router side A:
Router side B:
Logger side A:
Logger side B:

Help < Back Next > Cancel

4. Завершите Процесс установки и нажмите **Finish** на заключительном окне Setup.

[Дополнительные сведения](#)

- [Cisco Systems – техническая поддержка и документация](#)