

Процессор серийных средств AS: плавное

Краткое руководство по началу работы

поточковой передачи

Содержание

[Введение](#)

[Предварительные условия](#)

[Требования](#)

[Используемые компоненты](#)

[Условные обозначения](#)

[Плавный поток операций поточковой передачи](#)

[Присоединение Аппаратные средства](#)

[IP-адрес](#)

[Предварительно установленная вкладка](#)

[Входная вкладка](#)

[Значительная кастомизация](#)

[Выходные параметры настройки VC 1](#)

[Анализ](#)

[IIS плавная настройка поточковой передачи](#)

[Устанавливание Сервера IIS](#)

[Запустите событие](#)

[Выходной параметр - передающий потоком к CDN](#)

[Присоединение Множественные Спинакеры](#)

[PlayReady DRM](#)

[Плавный опыт поточковой передачи](#)

[Дополнительные сведения](#)

Введение

Этот документ предоставляет сведения, чтобы помочь вам начинать работу быстро с Процессором Серийных средств AS Cisco (раньше Спинакер) Плавная Поточковая передача.

Предварительные условия

Требования

Для этого документа отсутствуют особые требования.

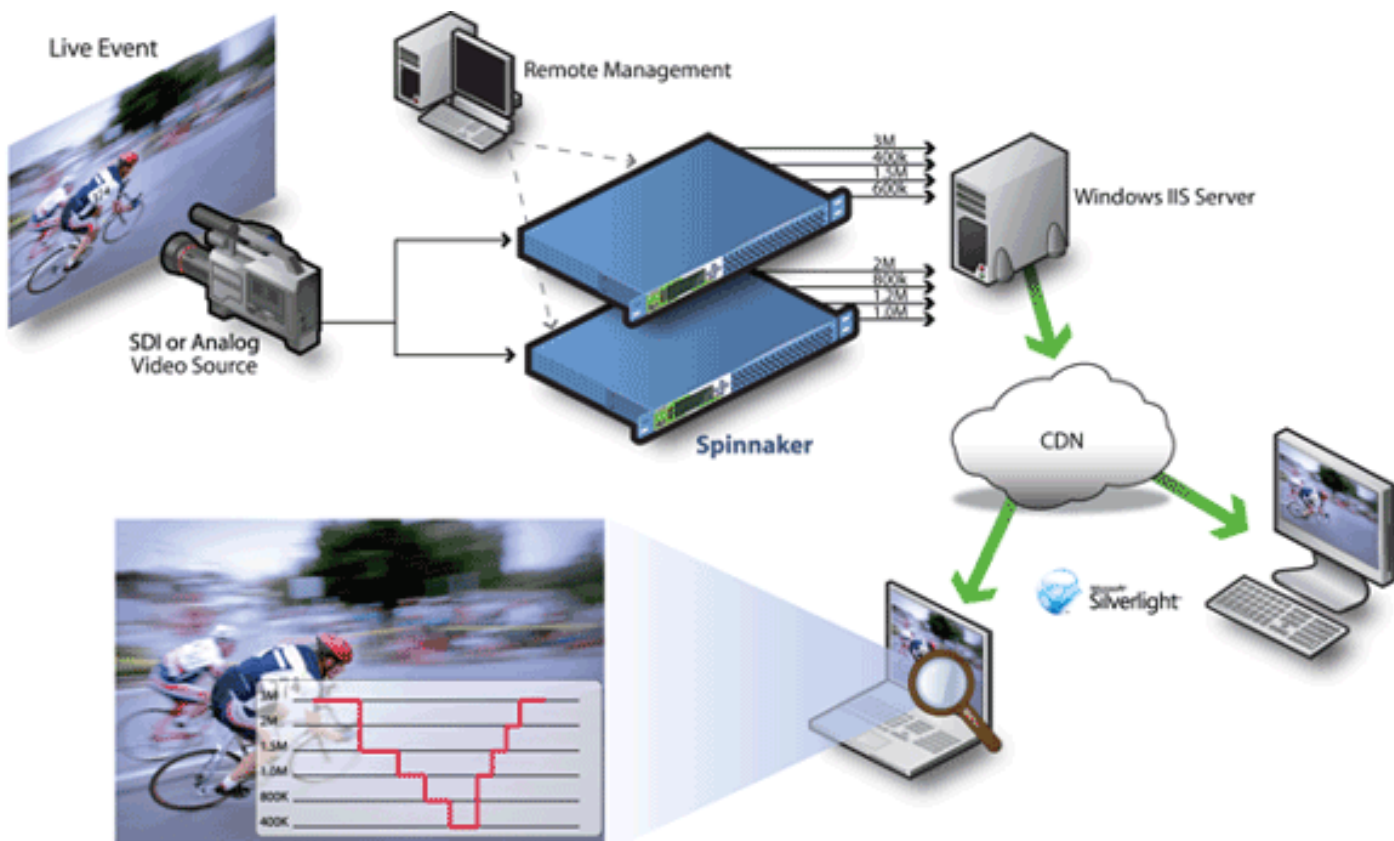
Используемые компоненты

Настоящий документ не имеет жесткой привязки к каким-либо конкретным версиям программного обеспечения и оборудования.

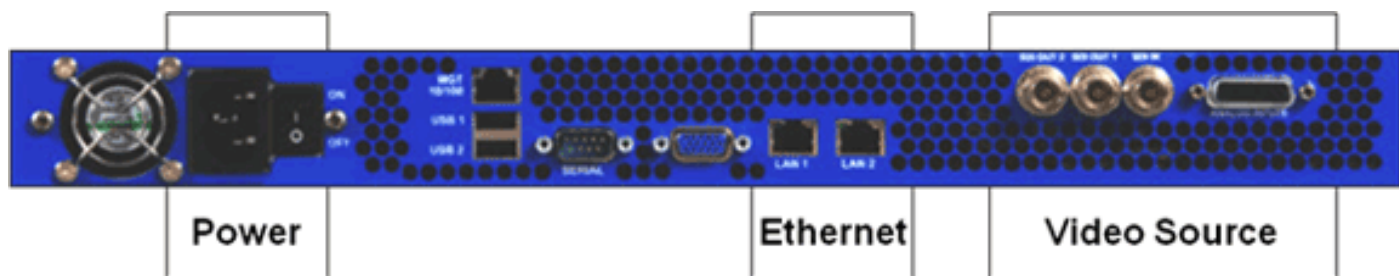
Условные обозначения

[Дополнительные сведения об условных обозначениях см. в документе Условные обозначения технических терминов Cisco.](#)

Плавный поток операций потоковой передачи



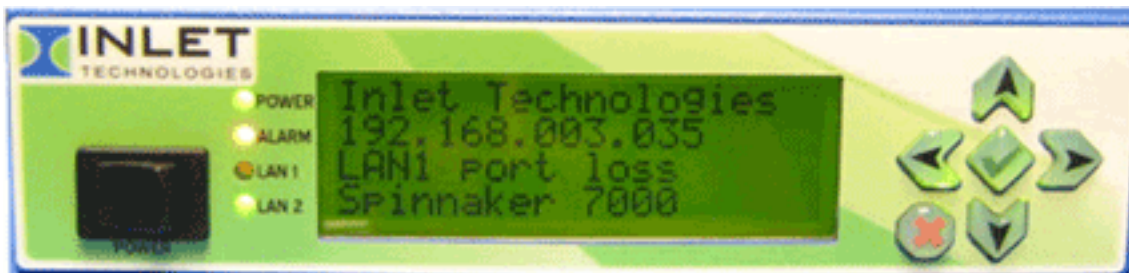
Присоединение Аппаратные средства



Спинакеру нужны всего три соединения: питание, Ethernet и источник видеосигнала.

- Питание — Потребность подключить питание, включите задний выключатель питания, и затем нажмите коммутатор на передней стороне Спинакера.
- Ethernet — существует 3 доступных Порта Ethernet; можно использовать любого, которого вы хотите: LAN 1 и LAN 2 являются GbE (10/100/1000) порты. Порт mgmt является 10/100.

IP-адрес



Как только Спинакер загружается, он должен получить IP-адрес DHCP при наличии. Это будет отображено на лицевой панели.

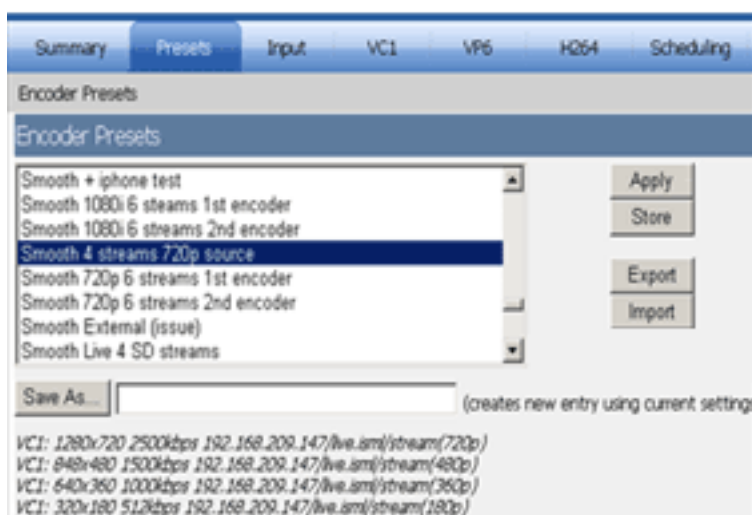
В то время как можно настроить Спинакер через лицевую панель, наилегчайший метод должен использовать IP - адрес по умолчанию для доступа к веб-GUI Спинакера.

Используйте связанный ПК сети и перейдите к:

https://<ip_address>/encadmin

Для этого Спинакера вы использовали бы: <https://192.168.3.35/encadmin>

Предварительно установленная вкладка



1. Выберите предварительную установку из списка, который близко подходит к вашим нужным параметрам настройки. Например, Пригладьте 4 потоковых источника 720 пунктов, недавняя предварительная установка, использующая источник HD. Предварительный просмотр предварительной установки отображен внизу экрана. У этого есть 4 потока в пределах от 2500 кбит/с к 512 кбит/с.
2. Нажмите **Apply** для создания этой предварительной установки активной.

Входная вкладка



- Спинакер автоматически обнаружит ваш формат источника видеосигнала.
- Гарантируйте, что параметры настройки совпадают с обнаруженным форматом.
- Для проверки входных параметров настройки корректны, после нажимающего Apply, нажимают **Start** для предварительного просмотра исходного видео.

Video | [Audio](#)

Apply Reload

Video Input

Video Standard Detected: Analog: - - SDI: 1080 29.97i autotimed

Source: SDI

Format: 1920x1080

Frame Rate: 29.97

Scan Type: Interlaced

Field Order:
 Top Field First
 Bottom Field First

Pre-Encoding Preview: Start

Значительная кастомизация

Много настраиваемых опций, но можно запустить при помощи предварительно установленных настроек по умолчанию.

Video | Audio | Script | Output | Smooth PlayReady

Encode Stream 1 ▾ Streams 1-4 are enabled

VC-1 Encoding Parameters VC-1 Encoding E

Profile: VC-1 Advanced ▾

Mode: CBR VBR

Bit Rate: 2500 kb/sec

Key Frame Interval: 2000 ms

Buffer Size: 5000 ms

Interface Encoding: Enabled

ASF Streaming Mode: Broadcast Web Qual

Min. Packet Size: 8000 bytes

Complexity: 0 ▾

Output Resolution: 1280x720 ▾

Cropping: Left: 0 Right: 1280 Top: 0 Bottom: 720

Resizing (W x H): 1280 x 720

Resize Mode: Default ▾

Resize Algorithm: Default ▾

Output Frame Rate: 1x ▾

Pixel Aspect Ratio: Override to: 1 : 1

Advanced Compression Settings Reset to defaults Copy from Stream 1

Filtering Options		Quantization Properties	
In-Loop Deblocking:	On ▾	Adaptive Quantization:	Adaptive Deadzone 1 ▾
Noise Filter:	Off ▾	Dquant Option:	Off ▾
Median filtering:	Off ▾	P DQuant Strength:	<default> ▾
Noise Edge Removal:	Off ▾	B DQuant Strength:	<default> ▾
Overlap Smoothing:	On ▾	B Frame Delta QP:	<default> ▾
GOP Structure		Motion Estimation Properties	
Number of B Frames:	None ▾	MB Mode Cost:	<default> ▾
Variable GOP:	False ▾	Match Method:	<default> ▾
Closed GOP:	True ▾	Search Level:	<default> ▾
Miscellaneous		MV Range:	<default> ▾
Letterbox Present:	<default> ▾	MV Range Index:	<default> ▾
Key Pop Reduction:	<default> ▾	MV Cost:	<default> ▾
Lookahead (flash detect):	Off ▾	Video Encode Type:	<default> ▾
CBR Lookahead:	Off ▾	Number of Threads:	<default> ▾
No Drop Frame:	True ▾	Affinity Mask (int):	0

Выходные параметры настройки VC 1

Summary Presets Input **VC1** VP6 H264 Scheduling System Help

Summary	Presets	Input	VC1	VP6	H264	Scheduling	System
Video Audio Script Output Smooth PlayReady							
Encode Stream 1 ▾ Streams 1-4 are enabled (Smooth Streams)							
Network Push							
<input checked="" type="checkbox"/> Enable Push <input type="checkbox"/> Auto Remove Publishing Point							
Server:Port	192.168.209.147						
Publishing Point	live.isml/stream(720p)						
Smooth Stream Manifest							
Username							
Password	Password will not be displayed						
Aux Server	192.168.209.148						
Aux Publishing Point	live.isml/stream(720p)						
Aux Smooth Stream Manifest							
Aux Username							
Aux Password	Password will not be displayed						
Smooth Custom Video Param XML:							

- Введите IP-адрес своего сервера IIS.
- Точка публикации является вашей точкой паба IIS и потоковым названием с уникальным identifier.
- Сервер Aux позволяет одновременную публикацию в резервном сервере IIS.

Анализ

Вернитесь к вкладке Summary и проверьте, что все Потоковые параметры настройки корректны.

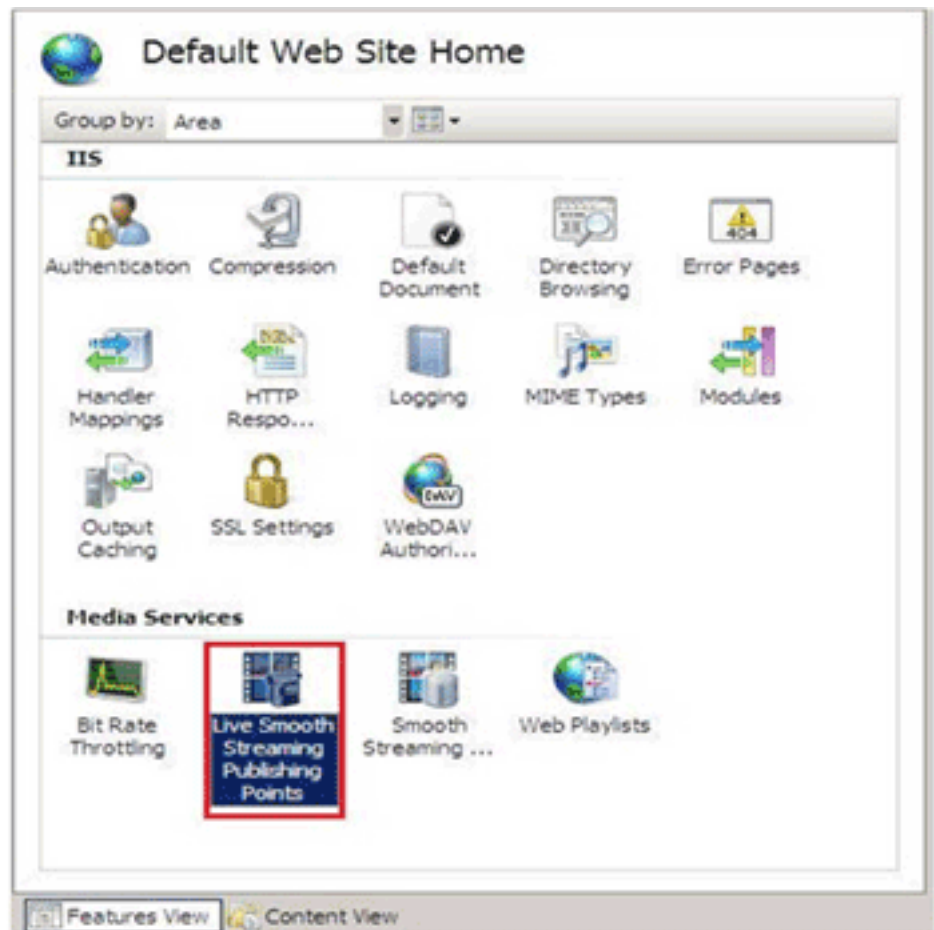
Summary	Presets	Input	VC1	VP6	H264	Scheduling	System	Help
Summary Alarms Encoding Statistics								
A/V Status		Source	Format	Profile	Resolution	Bit Rate		
VC-1 Video Stream 1		SDI	1280x720	VC-1 Advanced	1280x720	2500 kbps		
Stream 2				VC-1 Advanced	848x480	1500 kbps		
Stream 3				VC-1 Advanced	640x360	1000 kbps		
Stream 4				VC-1 Advanced	320x180	512 kbps		
VC-1 Audio 1				WMAPro		128 kbps		
Output Status		Network URL	Alternate URL					
VC-1 Push Stream 1		http://192.168.209.147/live.isml/stream (720p)						
Stream 2		http://192.168.209.147/live.isml/stream (480p)						
Stream 3		http://192.168.209.147/live.isml/stream (360p)						
Stream 4		http://192.168.209.147/live.isml/stream (180p)						

[IIS плавная настройка потоковой передачи](#)

- Веб-сайт Microsoft, который объясняет, как установить Плавную Потоковую передачу: [http://learn.iis.net/page.aspx/620/live-smooth-streaming-for-iis-70---начинающий работу /](http://learn.iis.net/page.aspx/620/live-smooth-streaming-for-iis-70---начинающий%20работу/)
- Можно пропустить раздел по Развертыванию Большого файла примера Кролика Маркера, но удостовериться, что вы устанавливаете Плавный комплект разработчика проигрывателя Потоковой передачи, который перечислен прямо ниже его.

[Установка Сервера IIS](#)

1. Запустите с сервера рабочие информационные сервисы интернета (IIS) 7.
2. Установите IIS оперативная плавная потоковая передача.



3. Открытый диспетчер IIS.
4. Добавьте точку

Live Smooth Streaming Publishing Points

Use this feature to configure and manage your Live Smooth Streaming publishing points.

File Name ^	State	Archive	Fragment	Stream
live2.isml	Idle	Stopped	Stopped	Stopped
sample.isml	Starting	Stopped	Stopped	Stopped
test.isml	Starting	Stopped	Stopped	Stopped

публикации.

5. Используйте тестовый проигрыватель Silverlight (default.html), которому предоставили комплект разработчика Microsoft Live Smooth Streaming Player.
6. Обновите default.html файл для обращения к точке публикации, которая была создана.

Запустите событие

Нажмите **Start** для начала кодера.

Preset: Smooth 4 streams 720p source
 Status: **Stopped** [Start]

Выходной параметр - передающий потоком к CDN

- Входное отверстие работало в тесном сотрудничестве с ведущими CDN для предоставления масштабируемой возможности. Можно передать потоком непосредственно от Спинакера до CDN, устраняющего необходимость локального

сервера IIS.

- Успешные события Smooth, переданные потоком с Akamai и Уровнем 3.
- Используйте URL сервера и точку публикации, предоставленную вашим CDN.

Присоединение Множественные Спинакеры

- Входные Спинакеры предоставляют синхронизацию мультикодера.
- Можно использовать 2 или 3 Спинакера на том же событии для потоковой передачи 8 – 12 других потоков. (См. поток операций на второй фольге для примера.)
- Это может использоваться для обеспечения дополнительных скоростей передачи или множественных углов камеры.
- Спинакеры будут кадром, точным на переходах между скоростями передачи, даже если, изменяясь от небольшого количества скорости на Спинакере 1 к небольшому количеству скорости на Спинакере 2.
- Консоль управления спинакера может автоматизировать настройку Множественных Спинакеров для событий Smooth Streaming.

PlayReady DRM

Summary Presets Input **VC1** VP6 H264 Scheduling System

Video | Audio | Script | Output | Smooth PlayReady

Smooth PlayReady Setup

Enable PlayReady PlayReady License Provider Information: Manual Entry

Manual Entry
BuyDRM
TwoFour

PlayReady Setup Information

KID:

Seed:

Content Key:

License acquisition URL:

License acquisition user interface URL:

Domain Service ID:

Custom XML:

- Встроенная поддержка для PlayReady DRM для плавного.
- Свяжитесь со своим поставщиком DRM для установления учетной записи.
- Спинакер может динамично получить ключ PlayReady от поддерживаемых поставщиков.
- Или информация может быть вручную введена.

Плавный опыт потоковой передачи

- Входное отверстие поддержало партнерские отношения близко с Microsoft, чтобы быть поставщиком кодирования продвижения для Плавной Поточковой передачи.
- Соединение 2009 – Входное отверстие было первым для демонстрации Плавной Поточковой передачи с Microsoft.
- Главные события Smooth Streaming с помощью Входных кодеров за прошлые 9 месяцев: French Open (Ролан Гаррос) Кубок конфедераций FIFA Южная Африка 2009 Уимблдон 2009 В воскресенье ночью футбол HD Premium Телевидение для TV2, крупнейшая Вещательная компания в Норвегии

Дополнительные сведения

- [Cisco Systems – техническая поддержка и документация](#)