

# Настройте и устраните неполадки механизмов MWI CUE

## Содержание

[Введение](#)

[Предварительные условия](#)

[Требования](#)

[Используемые компоненты](#)

[Общие сведения](#)

[Настройка](#)

[Метод вызова на дом SIP](#)

[SIP подписывается, уведомляют](#)

[MWI подписывается-Notify в SRST:](#)

[Незапрашиваемый SIP - уведомляет](#)

[MWI с Cisco Unified Communications Manager \(CUCM\)](#)

[Устранение неполадок](#)

[Отладки и трассировки](#)

[CUCME](#)

[CUE](#)

[Лицензирование CUE](#)

[Вызов на дом SIP устранения неполадок](#)

[SIP устранения неполадок подписывается - уведомляют](#)

[Незапрашиваемый SIP устранения неполадок](#)

[Распространенные проблемы](#)

[Проблема 1. MWI не работает после Команд bind SIP](#)

[Проблема 2. Надлежащая Длина расширения, не определенная в ephone-dn](#)

[Проблема 3. Подпишитесь - Уведомляют без Подписки](#)

[Проблема 4. 488 не приемлемые среды](#)

[Дополнительные сведения](#)

## Введение

Этот документ describes другие методы, доступные, чтобы включить и отключить Индикатор ожидания сообщения (MWI) по телефону Протокола IP, наряду с тем, как устранять проблемы, которые возникают, когда Cisco Unity Express (CUE) интегрирован с Cisco Unified Communications Manager Express (CUCME).

## Предварительные условия

### Требования

Компания Cisco рекомендует предварительно ознакомиться со следующими предметами:

- Call Manager Express (CME) или CUCME
- Cisco Unity Express
- Skinny Call Control Protocol (SCCP)
- Session Initiation Protocol (SIP)

## **Используемые компоненты**

Сведения, содержащиеся в данном документе, касаются следующих версий программного обеспечения и оборудования:

- CUE 7.x и 8. x. Примеры конфигурации и снимки экрана взяты от CUE 7.0.6 и 8.6.2, установлены на модуле CUE NME
- CUCME 7.1 и 8.5
- Cisco IP Phone 7965 зарегистрировался в CUCME в SCCP

Сведения, представленные в этом документе, были получены от устройств, работающих в специальной лабораторной среде. Все устройства, описанные в данном документе, были запущены с конфигурацией по умолчанию. Если ваша сеть является оперативной, гарантируйте понимание потенциального воздействия любой команды.

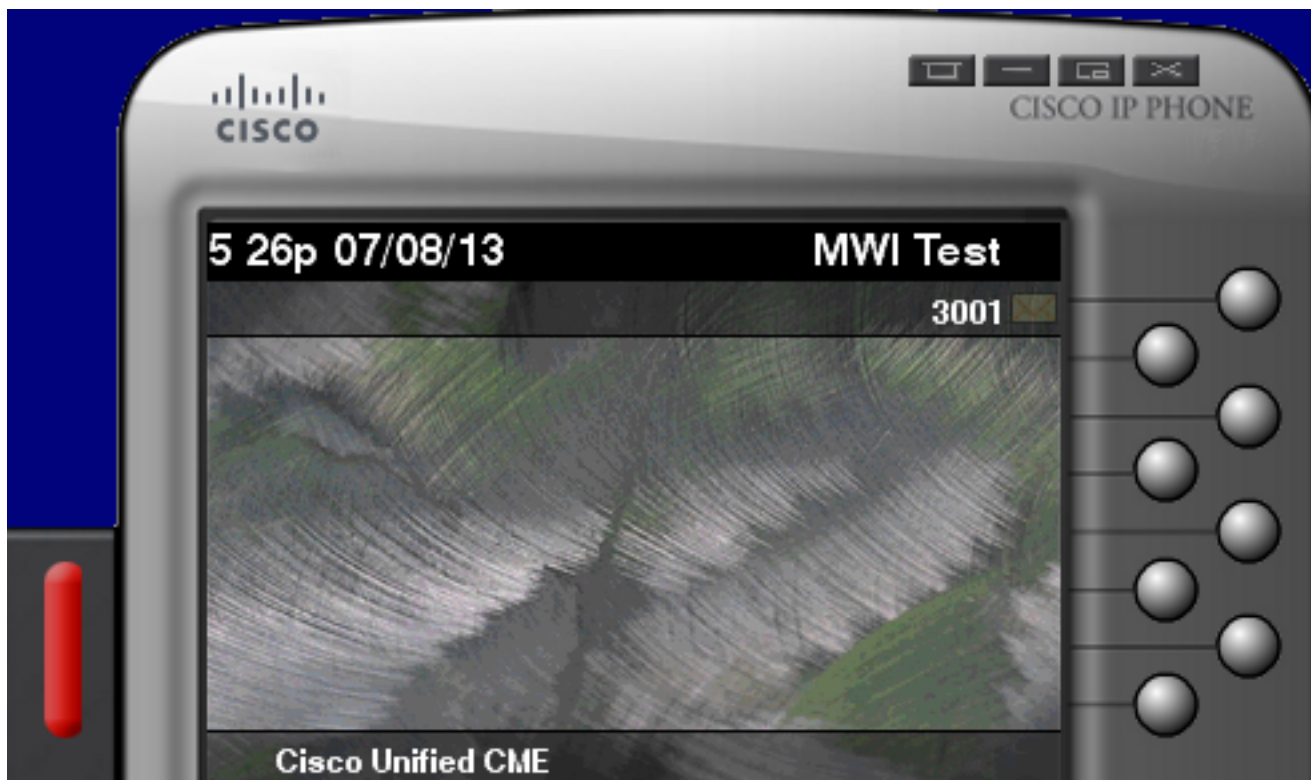
## **Родственные продукты**

Данный документ также может использоваться со следующими версиями программного и аппаратного обеспечения:

- Любой CUE и версия CME могут использоваться
- Любой модуль CUE или Маршрутизатор CME могут использоваться

## **Общие сведения**

MWI используется, чтобы указать, что новое сообщение оставляют в почтовом ящике голосовой корреспонденции. Для указания на новое сообщение красная лампа на IP-телефонах включена наряду с окутывать значком рядом с показом линии.



**Примечание:** Этот документ основывается на сервере CUCME, интегрированном с модулем CUE.

Когда CUE интегрируется с CUCME, существует три Механизма MWI, доступные:

- Вызов на дом
- SIP подписывается - уведомляют
- Незапрашиваемый SIP

Когда CUE интегрируется с CUCM, существует один механизм MWI, доступный:

- Java Telephony API (JTAPI) / Интеграция компьютерной телефонии (СТИ)

[Проблемы](#) **Примечание:** [TheCUE JTAPI](#) и документ [Примеров практического применения](#) предоставляют сведения о том, как разрешить Трассировки JTAPI в CUE и как устранить неполадки MWI через JTAPI.

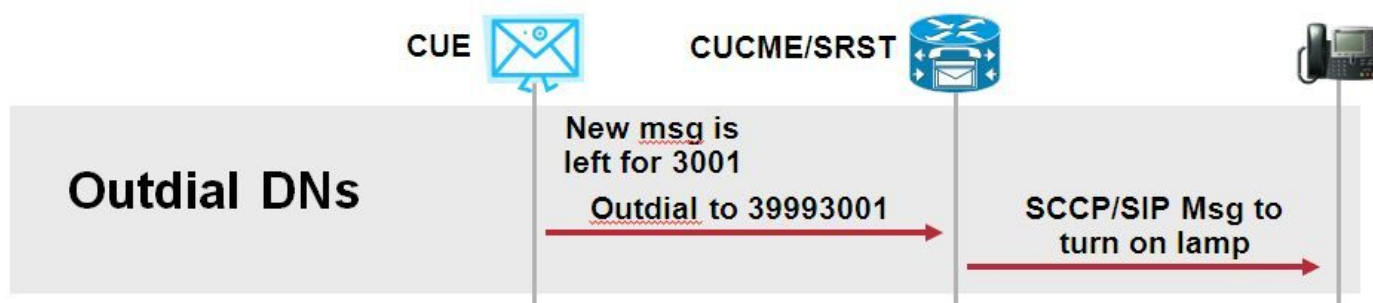
## Настройка

### Метод вызова на дом SIP

Вызов на дом является способом по умолчанию, используемым в CUE для обеспечения обратной совместимости для доступных систем. Несмотря на то, что рекомендуется использовать, Подписываются - Уведомляют или Незапрашиваемый для уведомления MWI, метод Вызова на дом используется в нескольких сетевых средах, чтобы настроить и включить MWI для IP-телефонов SCCP, зарегистрированных к CME.

**Примечание:** Механизм Вызова на дом не работает в развертываниях Survivable Remote Site Telephony (SRST) Cisco. Оконечные точки SIP не поддерживаются.

Когда у пользователя есть новая голосовая почта, в этом механизме CUE передает INVITE к CUCME.



Настройте двух ephone-dn на CUCME. Эти два DN представляют CUE расширений, должен набрать, чтобы включить или отключить MWI для данного расширения.

```
ephone-dn 3
 mwi on
 number 3999....
!
ephone-dn 4
 mwi off
 number 3998....
```

**Примечание:** Количество точек в конце DN должно совпасть с длиной расширения, используемой телефонами, зарегистрированными к CUCME.

Гарантируйте, что конфигурация CUCME завершена, и затем продолжите к конфигурации CUE. В первоначальной конфигурации CUE DN MWI автоматически заполнен в разделе **Обработки вызова Мастера инициализации**.

The screenshot shows the "Cisco Unity Express Initialization Wizard" at the "Call Handling" step. The wizard is divided into a "Steps" sidebar and a main configuration area. The "Steps" sidebar lists: 1. CallManager Express Login, 2. Import CCME Users, 3. Defaults, 4. Call Handling (selected), and 5. Commit. The main configuration area contains the following fields and values:



- Voice Mail Number \*: 3600
- Voice Mail Operator Extension: 1
- Auto Attendant Access Number: 3601
- Auto Attendant Operator Extension: 0
- Administration via Telephone Number: 3602
- SIP MWI Notification Mechanism: Outcalling
- MWI ON Number (Outcalling mechanism): 3999...
- MWI OFF Number (Outcalling mechanism): 3998...

A red asterisk indicates a mandatory field.

**Примечание:** Для доступа к Мастеру инициализации CME должен быть интегрирован с CUE для доступа Графического пользовательского интерфейса (GUI). На производственной системе Данные DN синхронизируются с CUE. Перейдите к **Голосовой почте > Индикаторы ожидающего сообщения > Параметры настройки для просмотра DN**.

Страница настроек MWI в качестве примера после DN настраивается и синхронизируется с CUE:

## Voice Mail > Message Waiting Indicators > Settings

 Apply  Help

### SIP MWI Notification Mechanism

**Subscribe - Notify**

Currently active subscriptions: 0

Include envelope information in the notifications.

**Unsolicited Notify**

Failures in last 5 tries: 0

**Outcalling**

MWI On Number:

MWI Off Number:

**Примечание:** Здесь **Подпишитесь - Уведомляют**, также включен. Это не требуется, но это поддерживается для имени, **Подписываются - Notify** и **Outcalling**, настроенный в то же время. CUE передает два уведомления, один для каждого метода, для включения или выключения MWI.

**Примечание:** Конфигурация Вызова на дом и Незапрашиваемый Уведомляет, не поддерживается в то же время.

Типовая конфигурация CUE:

```
ccn application ciscozwiapplication aa
  description "ciscozwiapplication"
  enabled
  maxsessions 6
  script "setmwi.aef"
  parameter "strMWI_OFF_DN" "3999"
  parameter "strMWI_ON_DN" "3998"
end application
```

```
ccn subsystem sip
  mwi sip outcall
```

Используйте команду **show ccn subsystem sip** для определения текущей конфигурации MWI.

```
CUE# sh ccn subsystem sip
SIP Gateway:                10.10.202.1
SIP Port Number:            5060
DTMF Relay:                  sip-notify,sub-notify
MWI Notification:                outcall
MWI Envelope Info:           disabled
Transfer Mode:                bye-also
SIP RFC Compliance:          Pre-RFC3261
```

**Примечание:** В примере конфигурации добавочные номера MWI определены без

точек. Точки определены только в СМЕ для указания на телефонную длину расширения DN. Выходные данные команды `show csn subsystem sip` могут варьироваться основанные в нужный момент версия.

Изменяется на точку вызова, используемую для CUE, необходимы, чтобы гарантировать, что с корректным входящим одноранговым телефонным соединением совпадают для SIP Вызова на дом INVITE. Новая точка вызова может также быть создана для действия как входящее одноранговое телефонное соединение:

```
dial-peer voice 3600 voip
destination-pattern 3600
session protocol sipv2
session target ipv4:10.10.202.50
incoming called-number 399[89]....
dtmf-relay sip-notify
codec g711ulaw
no vad
!
```

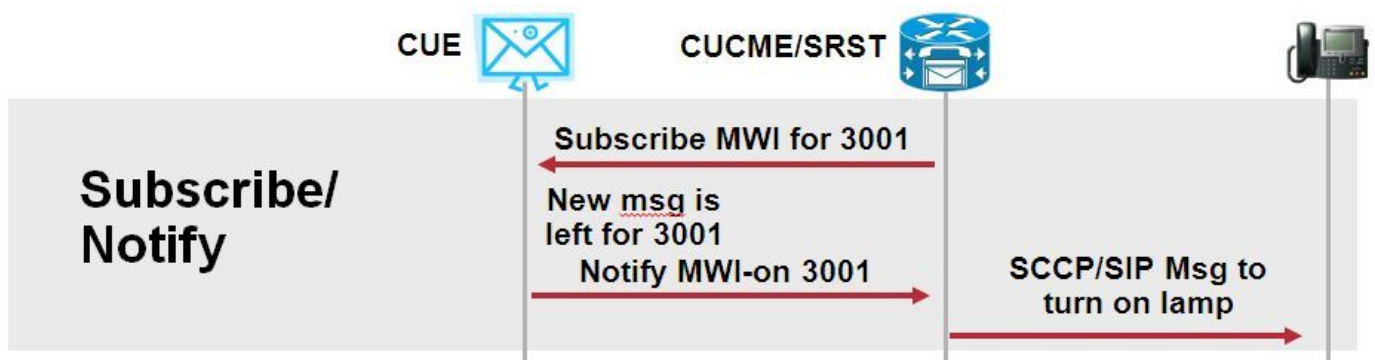
Или

```
dial-peer voice 3999 voip
session protocol sipv2
incoming called-number 399[89]....
dtmf-relay sip-notify
codec g711ulaw
no vad
!
```

## SIP подписывается, уведомляют



В Подписывании - Уведомляют механизм, DN первоначально Подписываются с CUE. После подписки сообщение NOTIFY от CUE принято для уведомления MWI.

**Примечание:** Этот метод рекомендуется для SRST и развертываний CUCME.



Включите Абоненту, Уведомляют inorder для использования этого метода уведомления:

## Voice Mail > Message Waiting Indicators > Settings

 [Apply](#)  [Help](#)

### SIP MWI Notification Mechanism

**Subscribe - Notify**

Currently active subscriptions: 0

Include envelope information in the notifications.

**Unsolicited Notify**

Failures in last 5 tries: 0

**Outcalling**

MWI On Number:

MWI Off Number:

Также Абонент Уведомляет, что метод может быть включен на Интерфейсе командной строки (CLI):

```
ccn subsystem sip
gateway address "10.10.202.1"
mwi envelope-info
mwi sip sub-notify
end subsystem
```

Настройте CME с сервером MWI (CUE) IP-адрес в разделе sip-ua. Можно подтвердить IP-адрес CUE от Конфигурации интерфейса Сервисного модуля, на котором CUE размещен с командой **show run interface**.

```
interface Integrated-Service-Engine1/0
ip unnumbered Vlan400
service-module ip address 10.10.202.50 255.255.255.0
```

```
sip-ua
mwi-server ipv4:10.10.202.50 expires 3600 port 5060 transport udp
```

Команда **mwi-server ipv4:10.10.202.50** под **sip-ua** достаточна для поддержки, Подписываются - события Notify для MWI. **Истекание, порт и Транспорт** автоматически включены в конфигурацию с настройками по умолчанию.

Настройте DN для Подписки с CUE для получения события уведомления MWI. Этот метод может использоваться для SCCP и IP-телефонов SIP, зарегистрированных к Маршрутизатору CME.

```
voice register dn 1
number 3005
mwi
!
ephone-dn 1
number 3001
mwi sip
```

Как только команда введена, телефон передает **сообщение SUBSCRIBE** к CUE для запроса Обновления MWI, и CUE отвечает **202 Принятыми** сообщениями SIP:

**Sent:**

**SUBSCRIBE sip:3001@10.10.202.50:5060 SIP/2.0**  
Via: SIP/2.0/UDP 10.10.202.1:5060;branch=z9hG4bK4812E5  
From: <sip:3001@10.10.202.1>;tag=CC5F60-3EC  
To: <sip:3001@10.10.202.50>  
Call-ID: AE09C597-E3FE11E2-80F3BB44-39D4A3CF@10.10.202.1  
CSeq: 101 SUBSCRIBE  
Max-Forwards: 70  
Date: Thu, 04 Jul 2013 16:36:15 GMT  
User-Agent: Cisco-SIPGateway/IOS-12.x  
**Event: message-summary**  
**Expires: 3600**  
**Contact: <sip:3001@10.10.202.1:5060>**  
Accept: application/simple-message-summary  
Content-Length: 0

**Received:**

**SIP/2.0 202 Accepted**  
Via: SIP/2.0/UDP 10.10.202.1:5060;branch=z9hG4bK4812E5  
To: <sip:3001@10.10.202.50>;tag=217fce13-1101  
From: <sip:3001@10.10.202.1>;tag=CC5F60-3EC  
Call-ID: AE09C597-E3FE11E2-80F3BB44-39D4A3CF@10.10.202.1  
CSeq: 101 SUBSCRIBE  
Content-Length: 0  
**Expires: 3600**  
Contact: sip:3001@10.10.202.50  
Allow-Events: refer  
Allow-Events: telephone-event  
**Allow-Events: message-summary**

Как только подписка принята, CUE передает **сообщение NOTIFY** с текущим статусом MWI для того определенного DN. В данном примере Уведомление MWI установлено в Да:

**Received:**

**NOTIFY sip:3001@10.10.202.1:5060 SIP/2.0**  
Via: SIP/2.0/UDP 10.10.202.50:5060;branch=z9hG4bKkuJtPQPUKbreuy0GkQB1Qw~~30  
Max-Forwards: 70  
To: <sip:3001@10.10.202.1>;tag=CC5F60-3EC  
From: <sip:3001@10.10.202.50>;tag=217fce13-1101  
Call-ID: AE09C597-E3FE11E2-80F3BB44-39D4A3CF@10.10.202.1  
CSeq: 1 NOTIFY  
Content-Length: 113  
**Contact: sip:3001@10.10.202.50**  
**Event: message-summary**  
Allow-Events: refer  
Allow-Events: telephone-event  
Allow-Events: message-summary  
**Subscription-State: active**  
Content-Type: application/simple-message-summary

**Messages-Waiting: yes**

**Message-Account: sip:3001@10.10.202.50**  
Voice-Message: 1/0 (0/0)  
Fax-Message: 0/0 (0/0)

**Sent:**

SIP/2.0 200 OK  
Via: SIP/2.0/UDP 10.10.202.50:5060;branch=z9hG4bKkuJtPQPUKbreuy0GkQB1Qw~~30  
From: <sip:3001@10.10.202.50>;tag=217fce13-1101



To: <sip:3001@10.10.202.1>;tag=CC5F60-3EC  
Date: Thu, 04 Jul 2013 16:36:15 GMT  
Call-ID: AE09C597-E3FE11E2-80F3BB44-39D4A3CF@10.10.202.1  
CSeq: 1 NOTIFY  
Content-Length: 0

На GUI CUE заметьте, что **В настоящее время активные** инкременты подписок 1 для каждого **Подписывают** сообщение, которое он получает:

Voice Mail > Message Waiting Indicators > Settings

Apply Help

### SIP MWI Notification Mechanism

**Subscribe - Notify**  
Currently active subscriptions: 1  
 Include envelope information in the notifications.

**Unsolicited Notify**  
Failures in last 5 tries: 0

**Outcalling**  
MWI On Number: 3999...  
MWI Off Number: 3998...

Используйте **показывают команду mwi подписки sip csn** для просмотра статуса подписки.

**Received:**

**NOTIFY sip:3001@10.10.202.1:5060 SIP/2.0**  
Via: SIP/2.0/UDP 10.10.202.50:5060;branch=z9hG4bKkuJtPQPUKbreuy0GkQB1Qw~~30  
Max-Forwards: 70  
To: <sip:3001@10.10.202.1>;tag=CC5F60-3EC  
From: <sip:3001@10.10.202.50>;tag=217fce13-1101  
Call-ID: AE09C597-E3FE11E2-80F3BB44-39D4A3CF@10.10.202.1  
CSeq: 1 NOTIFY  
Content-Length: 113  
**Contact: sip:3001@10.10.202.50**  
**Event: message-summary**  
Allow-Events: refer  
Allow-Events: telephone-event  
Allow-Events: message-summary  
**Subscription-State: active**  
Content-Type: application/simple-message-summary

**Messages-Waiting: yes**

**Message-Account: sip:3001@10.10.202.50**  
Voice-Message: 1/0 (0/0)  
Fax-Message: 0/0 (0/0)

**Sent:**

SIP/2.0 200 OK  
Via: SIP/2.0/UDP 10.10.202.50:5060;branch=z9hG4bKkuJtPQPUKbreuy0GkQB1Qw~~30

From: <sip:3001@10.10.202.50>;tag=217fce13-1101  
To: <sip:3001@10.10.202.1>;tag=CC5F60-3EC  
Date: Thu, 04 Jul 2013 16:36:15 GMT  
Call-ID: AE09C597-E3FE11E2-80F3BB44-39D4A3CF@10.10.202.1  
CSeq: 1 NOTIFY  
Content-Length: 0

## MWI подписывается-Notify в SRST:

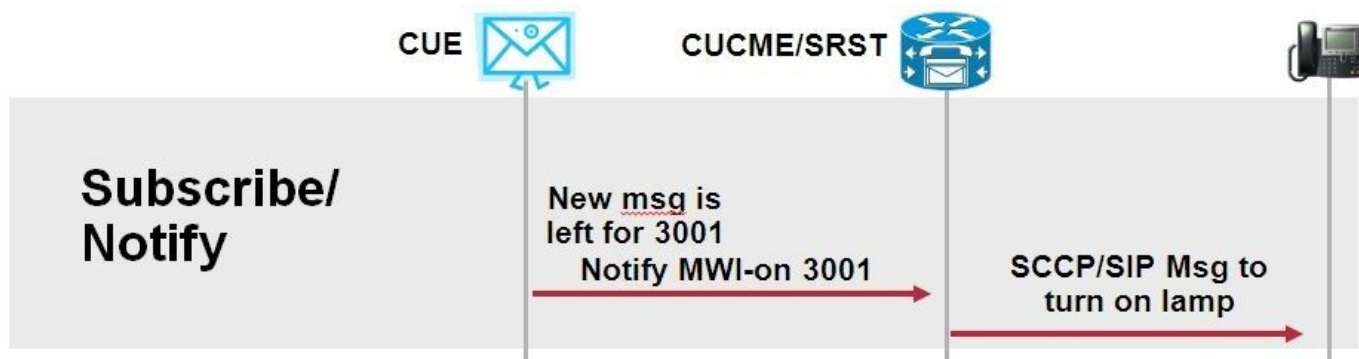
Настройте **реле mwi** или под **call-manager-fallback** для устаревшего SRST, или под **telephony-service** для развертываний SRST CME.

```
call-manager-fallback  
  mwi relay
```

```
telephony-service  
  mwi relay
```

## Незапрашиваемый SIP - уведомляет



Незапрашиваемый SIP - Уведомляет, что метод поддерживает и CUCME и SRST. Этот метод использует сообщение NOTIFY SIP для переключения MWI на или прочь. В отличие от этого, с Подписываются - Уведомляют, что нет никакой подписки maintained CUE.



Настройте команду **реле mwi** под **call-manager-fallback** или **SRST CME** для поддержки развертываний SRST, наряду с командой конфигурации MWI **sip-ua**.

Включите Незапрашиваемую опцию Notify:

## Voice Mail > Message Waiting Indicators > Settings

 Apply  Help

### SIP MWI Notification Mechanism

**Subscribe - Notify**

Currently active subscriptions: 2

Include envelope information in the notifications.

**Unsolicited Notify**

Failures in last 5 tries: 0

**Outcalling**

MWI On Number:

MWI Off Number:

Альтернативно Незапрашиваемый Уведомляют, может быть включен на CLI CUE:

```
ccn subsystem sip
  mwi sip unsolicited
```

Включите незапрашиваемый, уведомляют относительно CLI CME:

```
sip-ua
mwi-server ipv4:10.10.202.50 expires 3600 port 5060 transport udp unsolicited
```

**% Warning:** Пока не **незапрашиваемый** настроен на команде **mwi-server**, CME продолжает использовать, **Подписываются - Уведомляют**, и MWI не работает, так как конфигурация на CME не совпадает с конфигурацией в нужный момент.

**Примечание:** Вы не можете использовать **Unsolicited-уведомлять** механизм наряду ни с каким другим механизмом в то же время.

## MWI с Cisco Unified Communications Manager (CUCM)

Когда CUE интегрирован с CUCM, протокол JTAPI использует сообщение **setMessageWaiting** для переключения MWI вкл\выкл. Портам CTI, управляемым JTAPI, назначают с Пространством поиска вызова (CSS), которое имеет partition Номера каталога телефона. В более поздних версиях CUE можно настроить специализированный порт CTI для обеспечения Уведомлений MWI. В конечном счете порт не доступен, CUE использует любой доступный порт, настроенный, который управляется JTAPI.

Так как JTAPI использует сообщение **setMessageWaiting** для событий MWI, добавочные номера MWI не настроены в CUCM. Если расширения настроены, они проигнорированы и не вызывают проблем совместимости с JTAPI.

В версиях CUE 7.x и выше, можно настроить маршрутизатор CUCME, и CUE для

использования Незапрашиваемого - Уведомляют метод для поддержания полной функциональности MWI в то время как в SRST.

## Устранение неполадок

Этот раздел обеспечивает информацию, которую вы можете использовать для того, чтобы устранить неисправность в вашей конфигурации.

### Отладки и трассировки

#### CUCME

Для решения проблем MWI используйте эти отладки:

```
sip-ua
 mwi-server ipv4:10.10.202.50 expires 3600 port 5060 transport udp unsolicited
```

Для решения проблем MWI с Телефонами SCCP, зарегистрированными к маршрутизатору CUCME в методе вызова на дом MWI, используйте эти отладки:

```
sip-ua
 mwi-server ipv4:10.10.202.50 expires 3600 port 5060 transport udp unsolicited
```

**Ephone** показа **reg** команда используется для подтверждения статуса MWI независимо от используемого механизма. Когда телефон расположен в удаленном узле, это - полезная команда.

```
#show ephone reg
ephone-1[0] Mac:0023.5E18.23EC TCP socket:[1] activeLine:0 whisperLine:0 REGISTERED in SCCP ver
17/12 max_streams=5
mediaActive:0 whisper_mediaActive:0 startMedia:0 offhook:0 ringing:0 reset:0 reset_sent:0 paging
0 debug:1 caps:9 privacy:1
IP:10.10.202.2 22856 7965 keepalive 186 max_line 6 available_line 6
button 1: dn 1 number 3001 CH1 IDLE CH2 IDLE CH3 IDLE CH4 IDLE
CH5 IDLE CH6 IDLE CH7 IDLE CH8 IDLE mwi
Preferred Codec: g711ulaw
Username: MWI1 Password: cisco
```

#### CUE

В CUE можно использовать эти команды показа для проверки конфигурации:

```
#show ephone reg
ephone-1[0] Mac:0023.5E18.23EC TCP socket:[1] activeLine:0 whisperLine:0 REGISTERED in SCCP ver
17/12 max_streams=5
mediaActive:0 whisper_mediaActive:0 startMedia:0 offhook:0 ringing:0 reset:0 reset_sent:0 paging
0 debug:1 caps:9 privacy:1
IP:10.10.202.2 22856 7965 keepalive 186 max_line 6 available_line 6
button 1: dn 1 number 3001 CH1 IDLE CH2 IDLE CH3 IDLE CH4 IDLE
CH5 IDLE CH6 IDLE CH7 IDLE CH8 IDLE mwi
Preferred Codec: g711ulaw
Username: MWI1 Password: cisco
```

CUE также предоставляет трассировки для решения любых проблем, отнесенных к MWI. Можно или использовать трассировки по умолчанию, уже включил в CUE, или используйте определенную трассировку, которую легче собрать и читать.

Определенная трассировка, которую можно разрешить в CUE:

```
#show ephone reg
ephone-1[0] Mac:0023.5E18.23EC TCP socket:[1] activeLine:0 whisperLine:0 REGISTERED in SCCP ver
17/12 max_streams=5
mediaActive:0 whisper_mediaActive:0 startMedia:0 offhook:0 ringing:0 reset:0 reset_sent:0 paging
0 debug:1 caps:9 privacy:1
IP:10.10.202.2 22856 7965 keepalive 186 max_line 6 available_line 6
button 1: dn 1 number 3001 CH1 IDLE CH2 IDLE CH3 IDLE CH4 IDLE
CH5 IDLE CH6 IDLE CH7 IDLE CH8 IDLE mwi
Preferred Codec: g711ulaw
Username: MWI1 Password: cisco
```

Эта трассировка предоставляет сигнальную информацию SIP, полезную, чтобы определить, уведомляет ли **Вызов на дом SIP** или, что сообщение передается правильно за MWI.

Можно также включить **голосовой почте трассировки все** в сочетании с трассировкой stacksip, чтобы получить дополнительные сведения о вызове и событиях MWI, или как минимум включить **голосовую почту трассировки vxml все** и **mwi голосовой почты трассировки все**.

**Примечание:** Для получения дополнительной информации о Проблемах MWI обращайтесь к [Устранению проблем проблемы Индикации ожидания сообщения \(MWI\) Unity Express](#).

## Лицензирование CUE

В CUE гарантируйте, что лицензии установлены для поддержки корректного агента вызовов (CUCME или CUCM) и порты голосовой почты.

В версии 7.0.x CUE команда является лицензиями программного обеспечения показа.

```
CUE# show software licenses
Installed license files:
- voicemail_lic.sig : 25 MAILBOX LICENSE
- ivr_lic.sig : 4 PORT IVR BASE LICENSE
- port_lic.sig : 24 PORT BASE LICENSE
```

### Core:

- Application mode: CCME
- Total usable system ports: 24

### Voicemail/Auto Attendant:

- Max system mailbox capacity time: 18000
- Default # of general delivery mailboxes: 10
- Default # of personal mailboxes: 25
  
- Max # of configurable mailboxes: 35

### Interactive Voice Response:

- Max # of IVR sessions: 4

### Languages:

- Max installed languages: 5
- Max enabled languages: 5

В CUE 7.1.x и позже команды являются приложением статуса show license и показывают call-agent

```
CUE# show license status application
voicemail enabled: 10 ports, 10 sessions, 30 mailboxes
```

ivr disabled, ivr session activation count has been set to zero

CUE# show call-agent

Call-agent: CUCME

Можно также использовать **show license все**, что предоставляет подробные сведения о лицензиях. Эта команда показа полезна, чтобы определить, имеет ли CUE лицензии на пробное пользование и сколько времени оставляют, прежде чем это истечет или если установленные лицензии являются постоянными:

CUE# show license all

License Store: Primary License Storage

StoreIndex: 0 Feature: VMIVR-VM-MBX Version: 1.0

License Type: Permanent

License State: Active, In Use

License Count: 65 /30

License Priority: Medium

License Store: Primary License Storage

StoreIndex: 1 Feature: VMIVR-IVR-SESS Version: 1.0

License Type: Permanent

License State: Active, Not in Use

License Count: 10 / 0

License Priority: Medium

License Store: Primary License Storage

StoreIndex: 2 Feature: TCV-USER Version: 1.0

License Type: Permanent

License State: Active, Not in Use

License Count: 60 / 0

License Priority: Medium

License Store: Primary License Storage

StoreIndex: 3 Feature: VMIVR-PORT Version: 1.0

License Type: Permanent

License State: Active, In Use

License Count: 20 /10

License Priority: Medium

License Store: Evaluation License Storage

## Вызов на дом SIP устранения неполадок

Метод Вызова на дом SIP генерирует событие вызова SIP к CUCME для включения или выключения MWI для одного определенного расширения. CUE ждет **180 Звонящих сообщений**. Как только это получено, тогда это может разъединить вызов.

В CUE:

CUE# no trace all

#trace ccn StackSip debug

# clear trace

#mwi refresh telephonenumber 3001

#show trace buff tail

Press <CTRL-C> to exit...

4524 07/04 09:35:16.484 ACCN STGN 0 Task: 263000000018GetListMember: output string:outcall

4524 07/04 09:35:16.489 ACCN SIPL 0 sip-ltp17: 3602, State=CONTACTINGenter connect

4524 07/04 09:35:16.489 ACCN SIPL 0 sip-ltp17: 3602, State=CONTACTINGenter createInvitation

4524 07/04 09:35:16.489 ACCN SIPL 0 SDPBody : v=0

o=CiscoSystemsSIP-Workflow-App-UserAgent 3337 3337 IN IP4 10.10.202.50

s=SIP Call

c=IN IP4 10.10.202.50

t=0 0

m=audio 16910 RTP/AVP 0

a=rtpmap:0 pcmu/8000

a=ptime:20

4524 07/04 09:35:16.489 ACCN SIPL 0 sip-ltp17: 3602, State=CONTACTINGbefore  
invitationmanager.createInvitation. body : v=0  
o=CiscoSystemsSIP-Workflow-App-UserAgent 3337 3337 IN IP4 10.10.202.50  
s=SIP Call  
c=IN IP4 10.10.202.50  
t=0 0  
m=audio 16910 RTP/AVP 0  
a=rtpmap:0 pcmu/8000  
a=ptime:20  
body type : application/sdp toNA : <sip:39993001@10.10.202.1:5060;user=phone> fromNA :  
<sip:3602@10.10.202.50:5060> from tag : cue5aa7689b  
4524 07/04 09:35:16.489 ACCN SIPL 0 sip-ltp17: 3602, State=CONTACTINGafter  
invitationmanager.createInvitation  
4524 07/04 09:35:16.489 ACCN SIPL 0 sip-ltp17: 3602, State=CONTACTING added ciscogcid  
4524 07/04 09:35:16.489 ACCN SIPL 0 sip-ltp17: 3602, State=CONTACTING getDTMFHeader: Enter  
4524 07/04 09:35:16.489 ACCN SIPL 0 sip-ltp17: 3602, State=CONTACTING getDTMFHeader: getting the  
headers  
4524 07/04 09:35:16.490 ACCN SIPL 0 sip-ltp17: 3602, State=CONTACTING getDTMFHeader: before  
adding headers to message  
4524 07/04 09:35:16.490 ACCN SIPL 0 sip-ltp17: 3602, State=CONTACTING getDTMFHeader: after  
adding headers to message :  
**INVITE sip:39993001@10.10.202.1:5060;user=phone SIP/2.0**  
Via: SIP/2.0/UDP 10.10.202.50:5060;branch=z9hG4bKkuJtPQPUKbreuy0GkQBlQw~~10  
Max-Forwards: 70  
To: <sip:39993001@10.10.202.1:5060;user=phone>  
From: <sip:3602@10.10.202.50:5060>;tag=cue5aa7689b  
Call-ID: 137295211648821@10.10.202.50  
CSeq: 1 INVITE  
Content-Length: 178  
Contact: <sip:3602@10.10.202.50:5060>  
Content-Type: application/sdp  
Cisco-Gcid: AA52BD08-013F-1000-4000-001125CUC68  
Call-Info: <sip:10.10.202.50:5060>;method="NOTIFY;Event=telephone-event;Duration=2000"  
Allow-Events: telephone-event  
  
v=0  
o=CiscoSystemsSIP-Workflow-App-UserAgent 3337 3337 IN IP4 10.10.202.50  
s=SIP Call  
c=IN IP4 10.10.202.50  
t=0 0  
m=audio 16910 RTP/AVP 0  
a=rtpmap:0 pcmu/8000  
a=ptime:20  
  
4524 07/04 09:35:16.490 ACCN SIPL 0 sip-ltp17: 3602, State=CONTACTINGinvite message : INVITE  
sip:39993001@10.10.202.1:5060;user=phone SIP/2.0  
Via: SIP/2.0/UDP 10.10.202.50:5060;branch=z9hG4bKkuJtPQPUKbreuy0GkQBlQw~~10  
Max-Forwards: 70  
To: <sip:39993001@10.10.202.1:5060;user=phone>  
From: <sip:3602@10.10.202.50:5060>;tag=cue5aa7689b  
Call-ID: 137295211648821@10.10.202.50  
CSeq: 1 INVITE  
Content-Length: 178  
Contact: <sip:3602@10.10.202.50:5060>  
Content-Type: application/sdp  
Cisco-Gcid: AA52BD08-013F-1000-4000-001125CUC68  
Call-Info: <sip:10.10.202.50:5060>;method="NOTIFY;Event=telephone-event;Duration=2000"  
Allow-Events: telephone-event  
  
v=0  
o=CiscoSystemsSIP-Workflow-App-UserAgent 3337 3337 IN IP4 10.10.202.50  
s=SIP Call  
c=IN IP4 10.10.202.50

t=0 0  
m=audio 16910 RTP/AVP 0  
a=rtpmap:0 pcmu/8000  
a=ptime:20

4524 07/04 09:35:16.490 ACCN SIPL 0 sip-ltp17: 3602, State=CONTACTINGreturning invitation  
4524 07/04 09:35:16.490 ACCN SIPL 0 sip-ltp17: 3602, State=CONTACTINGgot Invitation  
4524 07/04 09:35:16.490 ACCN SIPL 0 sip-ltp17: 3602, State=CONTACTINGbefore Invitation start  
4524 07/04 09:35:16.491 ACCN SIPL 0 sip-ltp17: 3602, State=CONTACTINGafter Invitation start  
4846 07/04 09:35:16.509 ACCN SIPL 0 sip-ltp17: 3602, State=CONTACTING  
InvitationCallback.proceeding  
4846 07/04 09:35:16.509 ACCN SIPL 0 sip-ltp17: 3602, State=CONTACTING **SIP/2.0 100 Trying**  
Via: SIP/2.0/UDP 10.10.202.50:5060;branch=z9hG4bKkuJtPQPUBreuy0GkQBlQw~~10  
To: <sip:39993001@10.10.202.1:5060;user=phone>  
From: <sip:3602@10.10.202.50:5060>;tag=cue5aa7689b  
Call-ID: 137295211648821@10.10.202.50  
CSeq: 1 INVITE  
Content-Length: 0  
Date: Thu, 04 Jul 2013 15:50:11 GMT  
Allow-Events: telephone-event  
Server: Cisco-SIPGateway/IOS-12.x

4846 07/04 09:35:16.515 ACCN SIPL 0 sip-ltp17: 3602, State=CONTACTING---  
InvitationCallback.proceeding (dialog)  
4846 07/04 09:35:16.515 ACCN SIPL 0 sip-ltp17: 3602, State=CONTACTINGSIP/2.0 180 Ringing  
Via: SIP/2.0/UDP 10.10.202.50:5060;branch=z9hG4bKkuJtPQPUBreuy0GkQBlQw~~10  
To: <sip:39993001@10.10.202.1:5060;user=phone>;tag=A233D8-2382  
From: <sip:3602@10.10.202.50:5060>;tag=cue5aa7689b  
Call-ID: 137295211648821@10.10.202.50  
CSeq: 1 INVITE  
Content-Length: 0  
Date: Thu, 04 Jul 2013 15:50:11 GMT  
Allow: INVITE, OPTIONS, BYE, CANCEL, ACK, PRACK, UPDATE, REFER, SUBSCRIBE, NOTIFY, INFO, REGISTER  
Allow-Events: telephone-event  
Remote-Party-ID: <sip:39990000@10.10.202.1>;party=called;screen=no;privacy=off  
Contact: <sip:39993001@10.10.202.1:5060>  
Server: Cisco-SIPGateway/IOS-12.x

4524 07/04 09:35:21.489 ACCN SIPL 0 sip-ltp17: 3602, State=CONTACTING terminating dialog in  
contacting state 20  
4524 07/04 09:35:21.491 ACCN SIPL 0 sip-ltp17: 3602, State=TERMINATEDcontacting state hangup  
4524 07/04 09:35:21.492 ACCN SIPL 0 sip-ltp17: 3602, State=TERMINATEDafter contacting state  
hangup  
4846 07/04 09:35:21.507 ACCN SIPL 0 sip-ltp17: 3602, State=TERMINATED  
InvitationDialogCallback.rejected  
4846 07/04 09:35:21.508 ACCN SIPL 0 sip-ltp17: 3602, State=TERMINATED **SIP/2.0 487 Request  
Cancelled**  
Via: SIP/2.0/UDP 10.10.202.50:5060;branch=z9hG4bKkuJtPQPUBreuy0GkQBlQw~~10  
To: <sip:39993001@10.10.202.1:5060;user=phone>;tag=A233D8-2382  
From: <sip:3602@10.10.202.50:5060>;tag=cue5aa7689b  
Call-ID: 137295211648821@10.10.202.50  
CSeq: 1 INVITE  
Content-Length: 0  
Date: Thu, 04 Jul 2013 15:50:16 GMT  
Allow-Events: telephone-event  
Server: Cisco-SIPGateway/IOS-12.x  
Reason: Q.850;cause=16

**B CUCME:**

Received:



INVITE sip:39983001@10.10.202.1:5060;user=phone SIP/2.0

Via: SIP/2.0/UDP 10.10.202.50:5060;branch=z9hG4bKkuJtPQPUKbreuy0GkQBlQw~~3

Max-Forwards: 70

To: <sip:39983001@10.10.202.1:5060;user=phone>

From: <sip:3602@10.10.202.50:5060>;tag=cue9c19e76c

Call-ID: 13729499207617@10.10.202.50

CSeq: 1 INVITE

Content-Length: 178

Contact: <sip:3602@10.10.202.50:5060>

Content-Type: application/sdp

Cisco-Gcid: AA313BF9-013F-1000-4000-001125CUC68

Call-Info: <sip:10.10.202.50:5060>;method="NOTIFY;Event=telephone-event;Duration=2000"

Allow-Events: telephone-event

v=0

o=CiscoSystemsSIP-Workflow-App-UserAgent 3068 3068 IN IP4 10.10.202.50

s=SIP Call

c=IN IP4 10.10.202.50

t=0 0

m=audio 16928 RTP/AVP 0

a=rtpmap:0 pcmu/8000

a=ptime:20

//-1/21F6E0878040/CCAPI/cc\_api\_display\_ie\_subfields: cc\_api\_call\_setup\_ind\_common:

cisco-username=3602

----- ccCallInfo IE subfields -----

**cisco-ani=3602**

cisco-anitype=0

cisco-aniplan=0

cisco-anipi=0

cisco-anisi=0

**dest=39983001**

//-1/21F6E0878040/CCAPI/cc\_api\_call\_setup\_ind\_common:

Interface=0x49432FE0, Call Info(

Calling Number=3602,(Calling Name=)(TON=Unknown, NPI=Unknown, Screening=Not Screened, Presentation=Allowed),

Called Number=39983001(TON=Unknown, NPI=Unknown),

Calling Translated=FALSE, Subscriber Type Str=Unknown, FinalDestinationFlag=TRUE,

**Incoming Dial-peer=3600**, Progress Indication=NULL(0), Calling IE Present=TRUE,

Source Trkgrp Route Label=, Target Trkgrp Route Label=, CLID Transparent=FALSE), Call Id=22

...

//22/21F6E0878040/CCAPI/cc\_api\_display\_ie\_subfields:

ccCallSetupRequest:

cisco-username=3602

----- ccCallInfo IE subfields -----

**cisco-ani=3602**

cisco-anitype=0

cisco-aniplan=0

cisco-anipi=0

cisco-anisi=0

**dest=39983001**

//22/21F6E0878040/CCAPI/ccIFCallSetupRequestPrivate:

Interface=0x4A492188, Interface Type=6, Destination=, Mode=0x0,

Call Params(Calling Number=3602,(Calling Name=)(TON=Unknown, NPI=Unknown, Screening=Not Screened, Presentation=Allowed),

Called Number=39983001(TON=Unknown, NPI=Unknown), Calling Translated=FALSE,

Subscriber Type Str=Unknown, FinalDestinationFlag=TRUE, Outgoing Dial-peer=20004, Call Count On=FALSE,

Source Trkgrp Route Label=, Target Trkgrp Route Label=, tg\_label\_flag=0, Application Call Id=)

**Sent:****SIP/2.0 100 Trying**

Via: SIP/2.0/UDP 10.10.202.50:5060;branch=z9hG4bKkuJtPQPUKbreuy0GkQBlQw~~3  
From: <sip:3602@10.10.202.50:5060>;tag=cue9c19e76c  
To: <sip:39983001@10.10.202.1:5060;user=phone>  
Date: Thu, 04 Jul 2013 15:13:36 GMT  
Call-ID: 13729499207617@10.10.202.50  
CSeq: 1 INVITE  
Allow-Events: telephone-event  
Server: Cisco-SIPGateway/IOS-12.x  
Content-Length: 0

**Sent:****SIP/2.0 180 Ringing**

Via: SIP/2.0/UDP 10.10.202.50:5060;branch=z9hG4bKkuJtPQPUKbreuy0GkQBlQw~~3  
From: <sip:3602@10.10.202.50:5060>;tag=cue9c19e76c  
To: <sip:39983001@10.10.202.1:5060;user=phone>;tag=80B2C0-1CF  
Date: Thu, 04 Jul 2013 15:13:36 GMT  
Call-ID: 13729499207617@10.10.202.50  
CSeq: 1 INVITE  
Allow: INVITE, OPTIONS, BYE, CANCEL, ACK, PRACK, UPDATE, REFER, SUBSCRIBE, NOTIFY, INFO, REGISTER  
Allow-Events: telephone-event  
Remote-Party-ID: <sip:39980000@10.10.202.1>;party=called;screen=no;privacy=off  
Contact: <sip:39983001@10.10.202.1:5060>  
Server: Cisco-SIPGateway/IOS-12.x  
Content-Length: 0

**Received:****CANCEL sip:39983001@10.10.202.1:5060;user=phone SIP/2.0**

Via: SIP/2.0/UDP 10.10.202.50:5060;branch=z9hG4bKkuJtPQPUKbreuy0GkQBlQw~~3  
Max-Forwards: 70  
To: <sip:39983001@10.10.202.1:5060;user=phone>  
From: <sip:3602@10.10.202.50:5060>;tag=cue9c19e76c  
Call-ID: 13729499207617@10.10.202.50  
CSeq: 1 CANCEL  
Content-Length: 0

//22/21F6E0878040/CCAPI/cc\_api\_call\_disconnected:

Cause Value=16, Interface=0x49432FE0, Call Id=22

**Sent:****SIP/2.0 200 OK**

Via: SIP/2.0/UDP 10.10.202.50:5060;branch=z9hG4bKkuJtPQPUKbreuy0GkQBlQw~~3  
From: <sip:3602@10.10.202.50:5060>;tag=cue9c19e76c  
To: <sip:39983001@10.10.202.1:5060;user=phone>  
Date: Thu, 04 Jul 2013 15:13:41 GMT  
Call-ID: 13729499207617@10.10.202.50  
CSeq: 1 CANCEL  
Content-Length: 0

**Sent:****SIP/2.0 487 Request Cancelled**

Via: SIP/2.0/UDP 10.10.202.50:5060;branch=z9hG4bKkuJtPQPUKbreuy0GkQBlQw~~3  
From: <sip:3602@10.10.202.50:5060>;tag=cue9c19e76c  
To: <sip:39983001@10.10.202.1:5060;user=phone>;tag=80B2C0-1CF  
Date: Thu, 04 Jul 2013 15:13:41 GMT  
Call-ID: 13729499207617@10.10.202.50  
CSeq: 1 INVITE  
Allow-Events: telephone-event  
Server: Cisco-SIPGateway/IOS-12.x  
Reason: Q.850;cause=16  
Content-Length: 0

**Received:****ACK sip:39983001@10.10.202.1:5060;user=phone SIP/2.0**

Via: SIP/2.0/UDP 10.10.202.50:5060;branch=z9hG4bKkuJtPQPUKbreuy0GkQB1Qw~~3

Max-Forwards: 70

To: &lt;sip:39983001@10.10.202.1:5060;user=phone&gt;;tag=80B2C0-1CF

From: &lt;sip:3602@10.10.202.50:5060&gt;;tag=cue9c19e76c

Call-ID: 13729499207617@10.10.202.50

CSeq: 1 ACK

Content-Length: 0

**Debug ephone mwi:**

000922: Jul 4 10:23:22.654: SetCallInfo MODE 1 calling dn -1 chan 1 dn 3 chan 1

000923: Jul 4 10:23:22.654: alling [3602] called [39993001]

000924: Jul 4 10:23:22.654: SkinnyTryCall to 3001 instance 1 start at 0skinnyTryCall to 3001 instance 1 match DN 1

000925: Jul 4 10:23:22.654: ephone-1[1]:Set MWI line 1 to ON count 0

000926: Jul 4 10:23:22.654: ephone-1[1]:Set MWI line 0 to ON count 0

**Debug ephone detailed:**

001231: Jul 4 10:25:37.899: Phone 0 DN 1 MWI on 0 messages

001232: Jul 4 10:25:37.899: ephone-1[1]:Set MWI line 1 to ON count 0

001233: Jul 4 10:25:37.899: ephone-1[1]:Set MWI line 0 to ON count 0

**SIP устранения неполадок подписывается - уведомляют**

После начальной подписки DN CUE передает Уведомлять сообщение к CUCME для информирования, какое расширение должно иметь MWI, включают или выключают.

**В CUE:**

CUE#no trace all

CUE#trace ccn stacksip dbug

CUE#trace voicemail all

CUE# clear trace

CUE#mwi refresh telephonenumber 3001

CUE#show trace buff tail

Press &lt;CTRL-C&gt; to exit...

4430 07/04 10:43:39.263 VMSS dbug 1 com.cisco.aesop.voicemail.LdapAgent : getAttributeValue: /sw/local/users/MWI1/TelephoneNumbers/primaryExtension

4430 07/04 10:43:39.264 VMSS vmwi 0x000000000000f1206 2 3001,true

4430 07/04 10:43:39.264 VMSS dbug 1 com.cisco.aesop.voicemail.Mailbox : **setMessageWaiting: 3001,true**

4430 07/04 10:43:39.264 VMSS vmdb 0 Request connection: inUse: 1, active: 2

4430 07/04 10:43:39.264 VMSS dbug 1 com.cisco.aesop.voicemail.VMDatabase : Request connection: inUse: 1, active: 2

4430 07/04 10:43:39.264 VMSS vmdb 0 Got connection: 1, inUse: 2, active: 2

4430 07/04 10:43:39.264 VMSS dbug 1 com.cisco.aesop.voicemail.VMDatabase : Got connection: 1, inUse: 2, active: 2

4430 07/04 10:43:39.264 VMSS vmdb 7 select uid from vm\_message where vm\_message.messageid='FTX1242A3S6-NME-FOC12394L3Y-1372949852538' ;

4430 07/04 10:43:39.264 VMSS dbug 1 com.cisco.aesop.voicemail.VMDatabase : select uid from vm\_message where vm\_message.messageid='FTX1242A3S6-NME-FOC12394L3Y-1372949852538' ;

4430 07/04 10:43:39.273 VMSS vmdb 3 PERSONAL\_0000000000000000000000

4430 07/04 10:43:39.273 VMSS dbug 1 com.cisco.aesop.voicemail.VMDatabase :

PERSONAL\_0000000000000000000000

4430 07/04 10:43:39.273 VMSS dbug 1 com.cisco.aesop.voicemail.VMUser : getMailboxInfo:

personalMailboxId=PERSONAL\_0000000000000000000000

4430 07/04 10:43:39.273 VMSS vmdb 0 Freed connection: 1, inUse: 1, active: 2  
4430 07/04 10:43:39.273 VMSS dbug 1 com.cisco.aesop.voicemail.VMDatabase : Freed connection: 1,  
inUse: 1, active: 2  
4430 07/04 10:43:39.273 VMSS vmsg 8 populateSenderDetails: sender entity:  
id=MW2,type=1,ext=3002,cn=MW2,desc=  
4430 07/04 10:43:39.273 VMSS vmsg 8 populateSenderDetails: localPart=MW2  
4430 07/04 10:43:39.273 VMSS vmsg 8 populateSenderDetails: imapSender="MW2 \"(MW2\\)"  
<MW2@localdomain>, mwiFrom="MW2" <sip:3002@sip.invalid>, subjectLine=3002  
4430 07/04 10:43:39.273 VMSS dbug 1 com.cisco.aesop.voicemail.Message : getLengthMillisec():  
msgid: FTX1242A3S6-NME-FOC12394L3Y-1372949852538 totalMsgLength: 14287  
4430 07/04 10:43:39.273 VMSS dbug 1 com.cisco.aesop.voicemail.Message : getLengthMillisec():  
msgid: FTX1242A3S6-NME-FOC12394L3Y-1372949852538 totalMsgLength: 14287  
4430 07/04 10:43:39.274 VMSS vmwi 4 MessageWaitingThread.addJob:

**Messages-Waiting: yes**

**Message-Account: sip:3001@10.10.202.50**

Voice-Message: 1/0 (0/0)

Fax-Message: 0/0 (0/0)

X-Cisco-Message-State: new

X-Cisco-Message-Type: normal

From: "MW2" <sip:3002@sip.invalid>

To: <sip:3001@sip.invalid>

Date: Thu, 4 Jul 2013 16:43:39 GMT

Message-ID: FTX1242A3S6-NME-FOC12394L3Y-1372949852538

Message-Context: voice-message

Content-Duration: 14

4430 07/04 10:43:39.274 VMSS vmwi 4 MessageWaitingThread.addJob: numJobs=1  
4430 07/04 10:43:39.274 VMSS dbug 1 MessageWaitingThread : adding job  
4430 07/04 10:43:39.274 VMSS vmdb 0x000000000000f1206 7 update vm\_message set mwion=true where  
messageid='FTX1242A3S6-NME-FOC12394L3Y-1372949852538';  
4430 07/04 10:43:39.274 VMSS dbug 1 com.cisco.aesop.voicemail.VMDatabase : taskId:  
987654(0xf1206): update vm\_message set mwion=true where messageid='FTX1242A3S6-NME-FOC12394L3Y-  
1372949852538';  
4430 07/04 10:43:39.274 VMSS dbug 1 com.cisco.aesop.voicemail.VMDatabase : connection 0:  
execute: update vm\_message set mwion=true where messageid='FTX1242A3S6-NME-FOC12394L3Y-  
1372949852538';  
3450 07/04 10:43:39.274 VMSS vmwi 4 MessageWaitingThread.run: extn=3001, numJobs=0  
3450 07/04 10:43:39.274 VMSS vmwi 4 http://localhost:8080/mwiapp?extn=3001&state=1  
3450 07/04 10:43:39.274 VMSS dbug 1 com.cisco.aesop.voicemail.MessageWaitingThread :  
http://localhost:8080/mwiapp?extn=3001&state=1

**4522 07/04 10:43:39.289 ACCN STGN 0 Task: 263000000053GetListMember: output string:sub-notify  
B CUCME:**

Received:

**NOTIFY sip:3001@10.10.202.1:5060 SIP/2.0**

Via: SIP/2.0/UDP 10.10.202.50:5060;branch=z9hG4bKkuJtPQPUBreuy0GkQBlQw~~26

Max-Forwards: 70

To: <sip:3001@10.10.202.1>;tag=C253E4-7B4

From: <sip:3001@10.10.202.50>;tag=a4c2d6ba-1099

Call-ID: 25A81829-E3FD11E2-80C3BB44-39D4A3CF@10.10.202.1

CSeq: 5 NOTIFY

Content-Length: 113

**Contact: sip:3001@10.10.202.50**

Event: message-summary

Allow-Events: refer

Allow-Events: telephone-event

**Allow-Events: message-summary**

**Subscription-State: active**

Content-Type: application/simple-message-summary

**Messages-Waiting: yes**

**Message-Account: sip:3001@10.10.202.50**

Voice-Message: 1/0 (0/0)

Fax-Message: 0/0 (0/0)

Sent:

SIP/2.0 200 OK

Via: SIP/2.0/UDP 10.10.202.50:5060;branch=z9hG4bKkuJtPQPUKbreuy0GkQB1Qw~~26

From: <sip:3001@10.10.202.50>;tag=a4c2d6ba-1099

To: <sip:3001@10.10.202.1>;tag=C253E4-7B4

Date: Thu, 04 Jul 2013 16:33:26 GMT

Call-ID: 25A81829-E3FD11E2-80C3BB44-39D4A3CF@10.10.202.1

CSeq: 5 NOTIFY

Content-Length: 0

## Незапрашиваемый SIP устранения неполадок

CUE передает сообщение NOTIFY к CUCME. Никакая предшествующая подписка не требуется.

В CUE:

2922 07/04 11:07:59.028 VMSS vmwi 0x000000000000f1206 2 3001,true

2922 07/04 11:07:59.028 VMSS dbug 1 com.cisco.aesop.voicemail.Mailbox : **setMessageWaiting: 3001,true**

2922 07/04 11:07:59.029 VMSS vmwi 4 MessageWaitingThread.addJob:

**Messages-Waiting: yes**

**Message-Account: sip:3001@10.10.202.50**

Voice-Message: 2/0 (0/0)

Fax-Message: 0/0 (0/0)

2922 07/04 11:07:59.029 VMSS vmwi 4 MessageWaitingThread.addJob: numJobs=1

2922 07/04 11:07:59.029 VMSS dbug 1 MessageWaitingThread : adding job

3450 07/04 11:07:59.029 VMSS vmwi 4 MessageWaitingThread.run: extn=3001, numJobs=0

3450 07/04 11:07:59.029 VMSS vmwi 4 http://localhost:8080/mwiapp?extn=3001&state=1

3450 07/04 11:07:59.029 VMSS dbug 1 com.cisco.aesop.voicemail.MessageWaitingThread : http://localhost:8080/mwiapp?extn=3001&state=1

2924 07/04 11:07:59.037 VMSS sydb 1 MailboxNode: PERSONAL\_00000000000000000000,ownerDn

2924 07/04 11:07:59.037 VMSS dbug 1 com.cisco.aesop.voicemail.VMSysdbMailboxNode : Get attribute: ownerDn Mailbox: PERSONAL\_00000000000000000000

2921 07/04 11:07:59.039 VMSS sydb 1 MailboxNode: PERSONAL\_00000000000000000000,mailboxDesc

2921 07/04 11:07:59.039 VMSS dbug 1 com.cisco.aesop.voicemail.VMSysdbMailboxNode : Get attribute: mailboxDesc Mailbox: PERSONAL\_00000000000000000000

4524 07/04 11:07:59.041 ACCN STGN 0 Task: 263000000060GetListMember: output string:unsolicited

4524 07/04 11:07:59.041 ACCN STGN 0 Task: 263000000060GetListMember: Position variable is beyond the string list: number of tokens in the list:1

4524 07/04 11:07:59.041 ACCN SIPL 0 **SubscriptionLineImpl: Unsolicited Notify Message being sent:NOTIFY sip:3001@10.10.202.1:5060;transport=udp SIP/2.0**

Max-Forwards: 70

To: <sip:3001@10.10.202.1:5060>

From: <sip:3001@10.10.202.50:5060>;tag=ds9b9149a8

Call-ID: a5244b0b-1105@sip:3001@10.10.202.50:5060

CSeq: 1 NOTIFY

Content-Length: 113

Contact: <sip:3001@10.10.202.50:5060>

Content-Type: application/simple-message-summary

Event: message-summary

**Messages-Waiting: yes**

**Message-Account: sip:3001@10.10.202.50**

Voice-Message: 2/0 (0/0)

Fax-Message: 0/0 (0/0)

4524 07/04 11:07:59.052 ACCN SIPL 0 **SubscriptionLineImpl: Unsolicited Notify Message sent,**

result:true  
4524 07/04 11:08:09.053 ACCN SIPL 0 SubscriptionLineImpl: Unsolicited Notify Message sent,  
result:true  
B CUCME:

Received:

**NOTIFY sip:3001@10.10.202.1:5060;transport=udp SIP/2.0**  
Via: SIP/2.0/UDP 10.10.202.50:5060;branch=z9hG4bKkuJtPQPUKbreuy0GkQB1Qw~~44  
Max-Forwards: 70  
To: <sip:3001@10.10.202.1:5060>  
From: <sip:3001@10.10.202.50:5060>;tag=ds3f77b499  
Call-ID: 7364fb7c-1104@sip:3001@10.10.202.50:5060  
CSeq: 1 NOTIFY  
Content-Length: 113  
Contact: <sip:3001@10.10.202.50:5060>  
Content-Type: application/simple-message-summary  
Event: message-summary

**Messages-Waiting: yes**

**Message-Account: sip:3001@10.10.202.50**

Voice-Message: 1/0 (0/0)

Fax-Message: 0/0 (0/0)

Sent:

SIP/2.0 200 OK  
Via: SIP/2.0/UDP 10.10.202.50:5060;branch=z9hG4bKkuJtPQPUKbreuy0GkQB1Qw~~44  
From: <sip:3001@10.10.202.50:5060>;tag=ds3f77b499  
To: <sip:3001@10.10.202.1:5060>;tag=F07F98-117C  
Date: Thu, 04 Jul 2013 17:15:43 GMT  
Call-ID: 7364fb7c-1104@sip:3003@10.10.202.50:5060  
CSeq: 1 NOTIFY  
Content-Length: 0

## Распространенные проблемы

### Проблема 1. MWI не работает после Команд bind SIP

Команды Bind SIP настроены под **voip** голосового сервиса к интерфейсу, который не является тем, используемым для CUE. Это очень общая проблема и хитро для обнаружения с программными средствами устранения неполадок в СМЕ. С точки зрения СМЕ нет никаких показанных сообщений SIP.

В СМЕ при выполнении **udp ip** отладки можно заметить пакеты от CUE, но никаких сообщений, показанных в **debug ccsip messages** или **debug ccsip all**:

Received:

**NOTIFY sip:3001@10.10.202.1:5060;transport=udp SIP/2.0**  
Via: SIP/2.0/UDP 10.10.202.50:5060;branch=z9hG4bKkuJtPQPUKbreuy0GkQB1Qw~~44  
Max-Forwards: 70  
To: <sip:3001@10.10.202.1:5060>  
From: <sip:3001@10.10.202.50:5060>;tag=ds3f77b499  
Call-ID: 7364fb7c-1104@sip:3001@10.10.202.50:5060  
CSeq: 1 NOTIFY  
Content-Length: 113  
Contact: <sip:3001@10.10.202.50:5060>  
Content-Type: application/simple-message-summary  
Event: message-summary

Messages-Waiting: yes

Message-Account: sip:3001@10.10.202.50

Voice-Message: 1/0 (0/0)

Fax-Message: 0/0 (0/0)

Sent:

SIP/2.0 200 OK

Via: SIP/2.0/UDP 10.10.202.50:5060;branch=z9hG4bKkuJtPQPUBreyu0GkQB1Qw~~44

From: <sip:3001@10.10.202.50:5060>;tag=ds3f77b499

To: <sip:3001@10.10.202.1:5060>;tag=F07F98-117C

Date: Thu, 04 Jul 2013 17:15:43 GMT

Call-ID: 7364fb7c-1104@sip:3003@10.10.202.50:5060

CSeq: 1 NOTIFY

Content-Length: 0

Если захват пакета собран непосредственно от интерфейса CUE с IP экспортом трафика, можно заметить, что INVITE действительно получен CUCME:

No. -	Time	Source	Destination	Protocol	Info
6	0.101558	10.10.202.50	10.10.202.1	SIP/SDP	Request: INVITE sip:39993001@10.10.202.1:5060;user=phone, with session desc
76	0.603723	10.10.202.50	10.10.202.1	SIP/SDP	Request: INVITE sip:39993001@10.10.202.1:5060;user=phone, with session desc
78	1.605571	10.10.202.50	10.10.202.1	SIP/SDP	Request: INVITE sip:39993001@10.10.202.1:5060;user=phone, with session desc
80	3.608380	10.10.202.50	10.10.202.1	SIP/SDP	Request: INVITE sip:39993001@10.10.202.1:5060;user=phone, with session desc
82	7.609776	10.10.202.50	10.10.202.1	SIP/SDP	Request: INVITE sip:39993001@10.10.202.1:5060;user=phone, with session desc

В CUE INVITE показывают, как передается, невзирая на то, что так как нет никакого ответа от CUCME, он продолжает передавать INVITEs, пока число повторов не достигнуто, тогда соединение не завершено ни из-за какого ответа:

4480 07/08 10:30:59.377 ACCN HTTS 0 -> AInvoker.doGet() (/mwiapp) EXIT

4901 07/08 10:31:01.858 DSSP LWRE 0 Sending UDP packet on 10.10.202.50:32775, destination 10.10.202.1:5060

**INVITE sip:39993001@10.10.202.1:5060;user=phone SIP/2.0**

Via: SIP/2.0/UDP 10.10.202.50:5060;branch=z9hG4bK51VhKqo+pUDrDt5LgLS2yA~~5

Max-Forwards: 70

To: <sip:39993001@10.10.202.1:5060;user=phone>

From: <sip:3@10.10.202.50:5060>;tag=cuefb95dbea

Call-ID: 137330105434811@10.10.202.50

CSeq: 1 INVITE

Content-Length: 178

Contact: <sip:3@10.10.202.50:5060>

Content-Type: application/sdp

Cisco-Gcid: BF1F1B8C-013F-1000-4000-001125CUC68

Call-Info: <sip:10.10.202.50:5060>;method="NOTIFY;Event=telephone-event;Duration=2000"

Allow-Events: telephone-event

v=0

o=CiscoSystemsSIP-Workflow-App-UserAgent 2956 2956 IN IP4 10.10.202.50

s=SIP Call

c=IN IP4 10.10.202.50

t=0 0

m=audio 16926 RTP/AVP 0

a=rtpmap:0 pcmu/8000

aptime:20

4488 07/08 10:31:04.355 ACCN ENGN 0 Record 544481396 enqueued. Queue size=0 total number of writes=10

4863 07/08 10:31:04.359 ACCN ENGN 0 Insert Record 544481396 took 3ms finish at 1373301064359

4903 07/08 10:31:09.860 DSSP LWRE 0 Sending UDP packet on 10.10.202.50:32775, destination 10.10.202.1:5060

**INVITE sip:39993001@10.10.202.1:5060;user=phone SIP/2.0**

Via: SIP/2.0/UDP 10.10.202.50:5060;branch=z9hG4bK51VhKqo+pUDrDt5LgLS2yA~~5

Max-Forwards: 70

To: <sip:39993001@10.10.202.1:5060;user=phone>

From: <sip:3@10.10.202.50:5060>;tag=cuefb95dbea

Call-ID: 137330105434811@10.10.202.50  
CSeq: 1 INVITE  
Content-Length: 178  
Contact: <sip:3@10.10.202.50:5060>  
Content-Type: application/sdp  
Cisco-Gcid: BF1F1B8C-013F-1000-4000-001125CUC68  
Call-Info: <sip:10.10.202.50:5060>;method="NOTIFY;Event=telephone-event;Duration=2000"  
Allow-Events: telephone-event

v=0  
o=CiscoSystemsSIP-Workflow-App-UserAgent 2956 2956 IN IP4 10.10.202.50  
s=SIP Call  
c=IN IP4 10.10.202.50  
t=0 0  
m=audio 16926 RTP/AVP 0  
a=rtpmap:0 pcmu/8000  
a=ptime:20

2882 07/08 10:36:30.909 VMSS debug 1 com.cisco.aesop.voicemail.Mailbox : refreshMWI: 3001  
2882 07/08 10:36:30.909 VMSS debug 1 com.cisco.aesop.voicemail.LdapAgent : getUserByPhoneNo: 3001  
2882 07/08 10:36:30.918 VMSS debug 1 com.cisco.aesop.voicemail.LdapAgent : getUserByPhoneNo: id  
MWIOne  
2882 07/08 10:36:30.918 VMSS debug 1 com.cisco.aesop.voicemail.VMDatabase : connection 0: query:  
select mailboxid from vm\_mbxusers where owner=true and userdn='/sw/local/users/MWIOne';  
2882 07/08 10:36:30.919 VMSS debug 1 com.cisco.aesop.voicemail.VMUser : getMailboxInfo:  
personalMailboxId=PERSONAL\_00000000000000000000000000000000  
2882 07/08 10:36:30.920 VMSS debug 1 com.cisco.aesop.voicemail.VMDatabase : connection 1: query:  
select messageid from vm\_message where messagetype=50 and starttime<=1373301390920 and  
endtime>=1373301390920 and private='false' except select vm\_bcst\_heard.messageid from  
vm\_message, vm\_bcst\_heard where vm\_message.messageid=vm\_bcst\_heard.messageid and  
vm\_bcst\_heard.mailboxid='PERSONAL\_00000000000000000000000000000000';  
2882 07/08 10:36:30.922 VMSS debug 1 com.cisco.aesop.voicemail.LdapAgent : getAttributeValue:  
/sw/local/users/MWIOne/TelephoneNumbers/primaryExtension  
2882 07/08 10:36:30.923 VMSS debug 1 com.cisco.aesop.voicemail.Mailbox : **setMessageWaiting:  
3001,true**

2882 07/08 10:36:30.923 VMSS debug 1 MessageWaitingThread : adding job  
3400 07/08 10:36:30.923 VMSS debug 1 com.cisco.aesop.voicemail.MessageWaitingThread :  
http://localhost:8080/mwiapp?extn=3001&state=1  
4481 07/08 10:36:30.935 ACCN STGN 0 Task: 265000000011**GetListMember: output string:outcall**  
4481 07/08 10:36:30.937 ACCN SIPL 0 sip-ltp10: 3, State=CONTACTINGenter connect  
4481 07/08 10:36:30.937 ACCN SIPL 0 sip-ltp10: 3, State=CONTACTINGenter createInvitation  
4481 07/08 10:36:30.937 ACCN SIPL 0 SDPBody : v=0

o=CiscoSystemsSIP-Workflow-App-UserAgent 3673 3673 IN IP4 10.10.202.50  
s=SIP Call  
c=IN IP4 10.10.202.50  
t=0 0  
m=audio 16924 RTP/AVP 0  
a=rtpmap:0 pcmu/8000  
a=ptime:20

4481 07/08 10:36:30.937 ACCN SIPL 0 sip-ltp10: 3, State=CONTACTINGbefore  
invitationmanager.createInvitation. body : v=0

o=CiscoSystemsSIP-Workflow-App-UserAgent 3673 3673 IN IP4 10.10.202.50  
s=SIP Call  
c=IN IP4 10.10.202.50  
t=0 0  
m=audio 16924 RTP/AVP 0  
a=rtpmap:0 pcmu/8000  
a=ptime:20

body type : application/sdp toNA : <sip:39993001@10.10.202.1:5060;user=phone> fromNA :  
<sip:3@10.10.202.50:5060> from tag : cue9d5cfebc

4481 07/08 10:36:30.937 ACCN SIPL 0 sip-ltp10: 3, State=CONTACTINGafter  
invitationmanager.createInvitation

4481 07/08 10:36:30.937 ACCN SIPL 0 sip-ltp10: 3, State=CONTACTING added ciscogcid



4481 07/08 10:36:30.937 ACCN SIPL 0 sip-ltp10: 3, State=CONTACTING getDTMFHeader: Enter  
4481 07/08 10:36:30.937 ACCN SIPL 0 sip-ltp10: 3, State=CONTACTING getDTMFHeader: getting the headers  
4481 07/08 10:36:30.937 ACCN SIPL 0 sip-ltp10: 3, State=CONTACTING getDTMFHeader: before adding headers to message  
4481 07/08 10:36:30.938 ACCN SIPL 0 sip-ltp10: 3, State=CONTACTING getDTMFHeader: after adding headers to message :

**INVITE sip:39993001@10.10.202.1:5060;user=phone SIP/2.0**

Via: SIP/2.0/UDP 10.10.202.50:5060;branch=z9hG4bK51VhKqo+pUDrDt5LgLS2yA~~6

Max-Forwards: 70

To: <sip:39993001@10.10.202.1:5060;user=phone>

From: <sip:3@10.10.202.50:5060>;tag=cue9d5cfebc

Call-ID: 137330139093613@10.10.202.50

CSeq: 1 INVITE

Content-Length: 178

Contact: <sip:3@10.10.202.50:5060>

Content-Type: application/sdp

Cisco-Gcid: BF243E58-013F-1000-4000-001125CUCE68

Call-Info: <sip:10.10.202.50:5060>;method="NOTIFY;Event=telephone-event;Duration=2000"

Allow-Events: telephone-event

v=0

o=CiscoSystemsSIP-Workflow-App-UserAgent 3673 3673 IN IP4 10.10.202.50

s=SIP Call

c=IN IP4 10.10.202.50

t=0 0

m=audio 16924 RTP/AVP 0

a=rtpmap:0 pcmu/8000

a=ptime:20

4481 07/08 10:36:30.938 ACCN SIPL 0 sip-ltp10: 3, State=CONTACTING**invite message : INVITE sip:39993001@10.10.202.1:5060;user=phone SIP/2.0**

Via: SIP/2.0/UDP 10.10.202.50:5060;branch=z9hG4bK51VhKqo+pUDrDt5LgLS2yA~~6

Max-Forwards: 70

To: <sip:39993001@10.10.202.1:5060;user=phone>

From: <sip:3@10.10.202.50:5060>;tag=cue9d5cfebc

Call-ID: 137330139093613@10.10.202.50

CSeq: 1 INVITE

Content-Length: 178

Contact: <sip:3@10.10.202.50:5060>

Content-Type: application/sdp

Cisco-Gcid: BF243E58-013F-1000-4000-001125CUCE68

Call-Info: <sip:10.10.202.50:5060>;method="NOTIFY;Event=telephone-event;Duration=2000"

Allow-Events: telephone-event

v=0

o=CiscoSystemsSIP-Workflow-App-UserAgent 3673 3673 IN IP4 10.10.202.50

s=SIP Call

c=IN IP4 10.10.202.50

t=0 0

m=audio 16924 RTP/AVP 0

a=rtpmap:0 pcmu/8000

a=ptime:20

4481 07/08 10:36:30.938 ACCN SIPL 0 sip-ltp10: 3, State=CONTACTINGreturning invitation

4481 07/08 10:36:30.938 ACCN SIPL 0 sip-ltp10: 3, State=CONTACTINGgot Invitation

4481 07/08 10:36:30.938 ACCN SIPL 0 sip-ltp10: 3, State=CONTACTINGbefore Invitation start

4481 07/08 10:36:30.939 ACCN SIPL 0 sip-ltp10: 3, State=CONTACTINGafter Invitation start

**4481 07/08 10:36:35.938 ACCN SIPL 0 sip-ltp10: 3, State=CONTACTING terminating dialog in contacting state 20**

**4481 07/08 10:36:35.939 ACCN SIPL 0 sip-ltp10: 3, State=TERMINATEDcontacting state hangup**

**4481 07/08 10:36:35.939 ACCN SIPL 0 sip-ltp10: 3, State=TERMINATEDafter contacting state hangup**

## Решение:

Команда **интерфейса привязки** позволяет вам настраивать IP - адрес источника пакетов сигнализации и пакетов среды к IP-адресу определенного интерфейса. Таким образом адрес, который выходит на пакете, связан с IP-адресом интерфейса, заданного с **командой bind**. Сбрасывают от пакетов, которые не предназначены к связанному адресу.

1. Проверьте, что интерфейс использовал настраивать CUE.
2. Рекомендуется, чтобы интерфейс, используемый в CUCME в **IP source-address**, был тем же, используемым для CUE.
3. Сделайте правильные регулировки для принятия трафика SIP, полученного от интерфейса CUE:

3.1 Можно удалить **команды bind** из **voip голосового сервиса**. Это позволяет шлюзу принимать трафик SIP от любого интерфейса.

```
voice service voip
sip
  no bind control source-interface [interface]
  no bind media source-interface [interface]
```

3.2 Можно настроить **команды bind SIP** на основе **точки вызова**. Это обычно используется, когда у вас есть магистраль SIP к вашему Носителю или Межсетевым экранам, который требует, чтобы определенные IP-адреса позволили:

```
dial-peer voice tag voip
session protocol sipv2
voice-class sip bind {control | media} source interface interface-id[ipv6-address ipv6-address]
exit
```

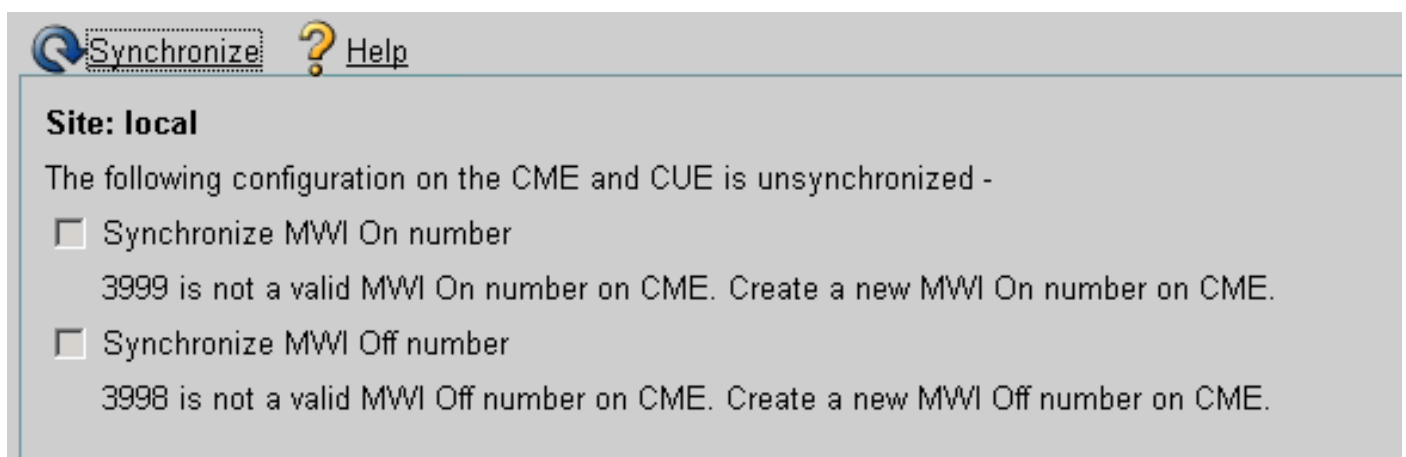
## Проблема 2. Надлежащая Длина расширения, не определенная в ephone-dn



Конфигурация DN MWI в CUCME для Метода Вызова на дом должным образом не настроена с длиной правильного номера, используемой в Схеме набора номеров CUCME для MWI.

### Возможная причина #1

Если **ephoned-dn** настроен с только добавочным номером MWI и никакими точками ('. ') сбой синхронизации CUE:

Перейдите к **администрированию**>, Синхронизируют информацию



 **Synchronize**  **Help**

**Site: local**

The following configuration on the CME and CUE is unsynchronized -

- Synchronize MWI On number  
3999 is not a valid MWI On number on CME. Create a new MWI On number on CME.
- Synchronize MWI Off number  
3998 is not a valid MWI Off number on CME. Create a new MWI Off number on CME.

## Возможная причина #2

Длина расширения не совпадает с правильной суммой цифр для пользовательских расширений.

В CUCME можно использовать **debug ccsip messages**, и сообщения присутствуют, но не работает MWI:

```
Received:
INVITE sip:39993001@10.10.202.1:5060;user=phone SIP/2.0
Via: SIP/2.0/UDP 10.10.202.50:5060;branch=z9hG4bK51VhKqo+pUDrDt5LgLS2yA~~20
Max-Forwards: 70
To: <sip:39993001@10.10.202.1:5060;user=phone>
From: <sip:3@10.10.202.50:5060>;tag=cue5d4ca12d
Call-ID: 137330470927141@10.10.202.50
CSeq: 1 INVITE
Content-Length: 176
Contact: <sip:3@10.10.202.50:5060>
Content-Type: application/sdp
Cisco-Gcid: BF56E097-013F-1000-4000-001125CUC68
Call-Info: <sip:10.10.202.50:5060>;method="NOTIFY;Event=telephone-event;Duration=2000"
Allow-Events: telephone-event
```

```
v=0
o=CiscoSystemsSIP-Workflow-App-UserAgent 151 151 IN IP4 10.10.202.50
s=SIP Call
c=IN IP4 10.10.202.50
t=0 0
m=audio 16932 RTP/AVP 0
a=rtpmap:0 pcmu/8000
a=ptime:20
```

```
000815: *Jul  8 18:26:07.215: SetCallInfo MODE 1 calling dn -1 chan 1 dn 3 chan 1
000816: *Jul  8 18:26:07.215: alling [3] called [39993001]
000817: *Jul  8 18:26:07.215: SkinnyTryCall to 1 instance 1 start at 0
000818: *Jul  8 18:26:07.215: MWI-on non-local target 1
000819: *Jul  8 18:26:07.215: MWI-on has no non-local target 1
```

**CME#show ephone reg**

```
ephone-1[0] Mac:0023.5E18.23EC TCP socket:[2] activeLine:0 whisperLine:0 REGISTERED in SCCP ver
17/12 max_streams=5
mediaActive:0 whisper_mediaActive:0 startMedia:0 offhook:0 ringing:0 reset:0 reset_sent:0 paging
0 debug:1 caps:9
IP:10.10.202.2 31984 7965 keepalive 4 max_line 6 available_line 6
button 1: dn 1 number 3001 CH1 IDLE CH2 IDLE
Preferred Codec: g711ulaw
Username: MWIOne Password: cisco
```

**Решение:**

Гарантируйте надлежащую сумму точек ('.'), настроены после номера добавочного номера MWI для соответствия с длиной расширений, используемых в CUCME для пользователей:

```
ephone-dn 3
 mwi on
 number 3999...
!
ephone-dn 4
 mwi off
 number 3998...
```

### Проблема 3. Подпишитесь - Уведомляют без Подписки

То, когда SIP Подписывается - Уведомляют, что метод используется, и никакая предшествующая Подписка Номеров каталога не имела место, MWI не работает, и никакой SIP Уведомляют, передается за событиями MWI.

В CUCME после отъезда или получения голосовых почт, никакой SIP Не Уведомляет, передается от CUE для превращения MWI включения - выключения:

```
ephone-dn 3
 mwi on
 number 3999...
!
ephone-dn 4
 mwi off
 number 3998...
```

#### Решение:

Настройте надлежащие команды MWI Subscription для получения, DN Подписываются с CUE для событий MWI:

```
voice register dn 1
 number 3005
 mwi
!
ephone-dn 1
 number 3001
 mwi sip
```

#### Sent:

```
SUBSCRIBE sip:3001@10.10.202.50:5060 SIP/2.0
Via: SIP/2.0/UDP 10.10.202.1:5060;branch=z9hG4bK61210
From: <sip:3001@10.10.202.1>;tag=728524-1B54
To: <sip:3001@10.10.202.50>
Call-ID: 18BDF708-E73411E2-80DF96BA-2150599@10.10.202.1
CSeq: 101 SUBSCRIBE
Max-Forwards: 70
Date: Mon, 08 Jul 2013 18:36:11 GMT
User-Agent: Cisco-SIPGateway/IOS-12.x
Event: message-summary
Expires: 3600
Contact: <sip:3001@10.10.202.1:5060>
Accept: application/simple-message-summary
Content-Length: 0
```

#### Received:

```
SIP/2.0 202 Accepted
Via: SIP/2.0/UDP 10.10.202.1:5060;branch=z9hG4bK61210
To: <sip:3001@10.10.202.50>;tag=591a1296-1099
From: <sip:3001@10.10.202.1>;tag=728524-1B54
Call-ID: 18BDF708-E73411E2-80DF96BA-2150599@10.10.202.1
CSeq: 101 SUBSCRIBE
Content-Length: 0
Expires: 3600
Contact: sip:3001@10.10.202.50
Allow-Events: refer
Allow-Events: telephone-event
Allow-Events: message-summary
```

#### Received:

NOTIFY sip:3001@10.10.202.1:5060 SIP/2.0  
Via: SIP/2.0/UDP 10.10.202.50:5060;branch=z9hG4bK51VhKqo+pUDrDt5LgLS2yA~~27  
Max-Forwards: 70  
To: <sip:3001@10.10.202.1>;tag=728524-1B54  
From: <sip:3001@10.10.202.50>;tag=591a1296-1099  
Call-ID: 18BDF708-E73411E2-80DF96BA-2150599@10.10.202.1  
CSeq: 1 NOTIFY  
Content-Length: 113  
Contact: sip:3001@10.10.202.50  
Event: message-summary  
Allow-Events: refer  
Allow-Events: telephone-event  
Allow-Events: message-summary  
Subscription-State: active  
Content-Type: application/simple-message-summary

Messages-Waiting: yes  
Message-Account: sip:3001@10.10.202.50  
Voice-Message: 1/0 (0/0)  
Fax-Message: 0/0 (0/0)

Sent:  
SIP/2.0 200 OK  
Via: SIP/2.0/UDP 10.10.202.50:5060;branch=z9hG4bK51VhKqo+pUDrDt5LgLS2yA~~27  
From: <sip:3001@10.10.202.50>;tag=591a1296-1099  
To: <sip:3001@10.10.202.1>;tag=728524-1B54  
Date: Mon, 08 Jul 2013 18:36:11 GMT  
Call-ID: 18BDF708-E73411E2-80DF96BA-2150599@10.10.202.1  
CSeq: 1 NOTIFY  
Content-Length: 0

000963: \*Jul 8 18:36:12.255: %SYS-5-CONFIG\_I: Configured from console by jovalver on vty0  
(10.10.100.6)  
000964: \*Jul 8 18:36:12.599: ephone-1[2]:Set MWI line 1 to ON count 1  
000965: \*Jul 8 18:36:12.599: ephone-1[2]:Set MWI line 0 to ON count 1

#### Проблема 4. 488 не приемлемые среды

CUCME передает **488 Не Приемлемые Среды**, когда CUE передает Вызов на дом, ПРИГЛАШАЮТ НА MWI.

Sent:  
**SIP/2.0 488 Not Acceptable Media**  
Via: SIP/2.0/UDP 172.18.106.88:5060  
From: "Cisco SIP Channel1" <sip:outbound-0@172.18.106.66>;tag=75b5194d-133  
To: <sip:1109811043@172.18.106.66;user=phone>;tag=23F1578C-252  
Date: Fri, 11 Mar 2005 15:09:13 GMT  
Call-ID: e34bafcc-131@172.18.106.88:5060  
Server: Cisco-SIPGateway/IOS-12.x  
CSeq: 51 INVITE  
Allow-Events: telephone-event  
Content-Length: 0

#### Решение:

CUE только поддерживает G711ulaw

Гарантируйте , что надлежащее входящее одноранговое телефонное соединение является соответствием, которое поддерживает кодек g711ulaw. Можно или создать новую точку вызова или использовать существующую ранее точку вызова для доступа к голосовой почте:

```
dial-peer voice 3600 voip
destination-pattern 3600
session protocol sipv2
session target ipv4:10.10.202.2
incoming called-number 399[89]....
dtmf-relay sip-notify
codec g711ulaw
no vad
!
```

## Дополнительные сведения

- [Голосовая почта Cisco Unity Express и руководство администратора CLI автоответчика для 3.0 и более поздние версии](#)
- [Устранение неполадок индикации ожидающего сообщения \(MWI\) Unity Express](#)
- [Интеграция голосовой почты с Cisco унифицированный SRST](#)
- [Поддержка шлюза SIP команды Bind](#)
- [Пример конфигурации Cisco CallManager Express/Cisco Unity Express](#)