

Содержание

[Введение](#)

[Предварительные условия](#)

[Требования](#)

[Используемые компоненты](#)

[Настройка](#)

[Конфигурация на AD сервере](#)

[Конфигурация на CUCM](#)

[Проверка](#)

[Устранение неполадок](#)

Введение

Этот документ описывает процедуру для создания настроенного нового Подразделение (OU) для специальных пользователей, когда у вас есть основной OU.

Предварительные условия

Требования

Cisco рекомендует ознакомиться

Используемые компоненты

Сведения в этом документе основываются на Cisco Унифицированный Call Managers 10.5.2.13900-12

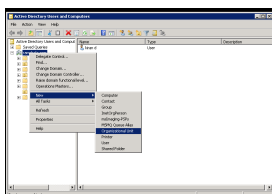
Сведения, представленные в этом документе, были получены от устройств, работающих в специальной лабораторной среде. Все устройства, описанные в этом документе, были запущены с чистой (стандартной) конфигурацией. В рабочей сети необходимо изучить потенциальное воздействие всех команд до их использования.

Настройка

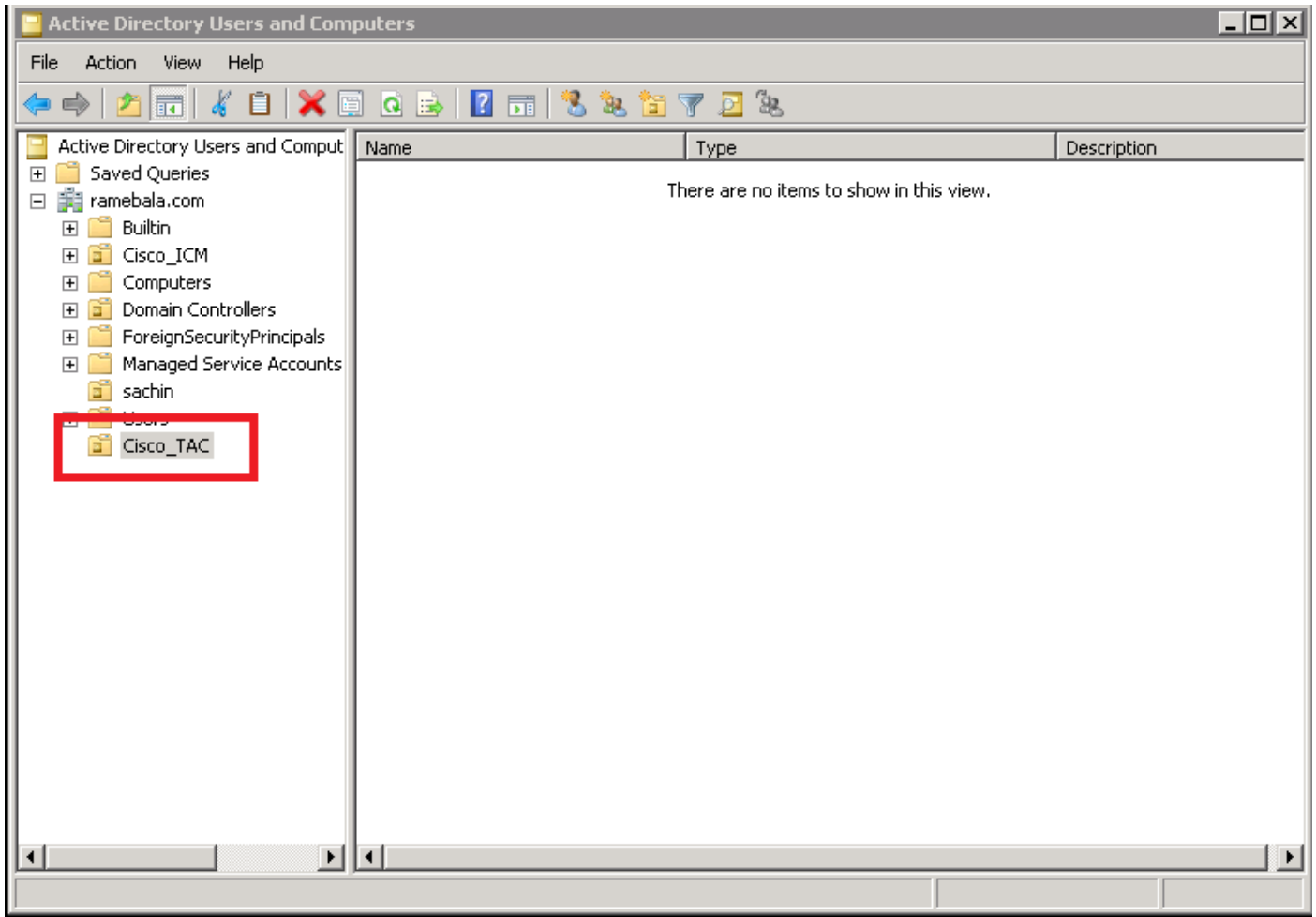
Конфигурация на AD сервере

Шаг 1. Создайте новый OU.

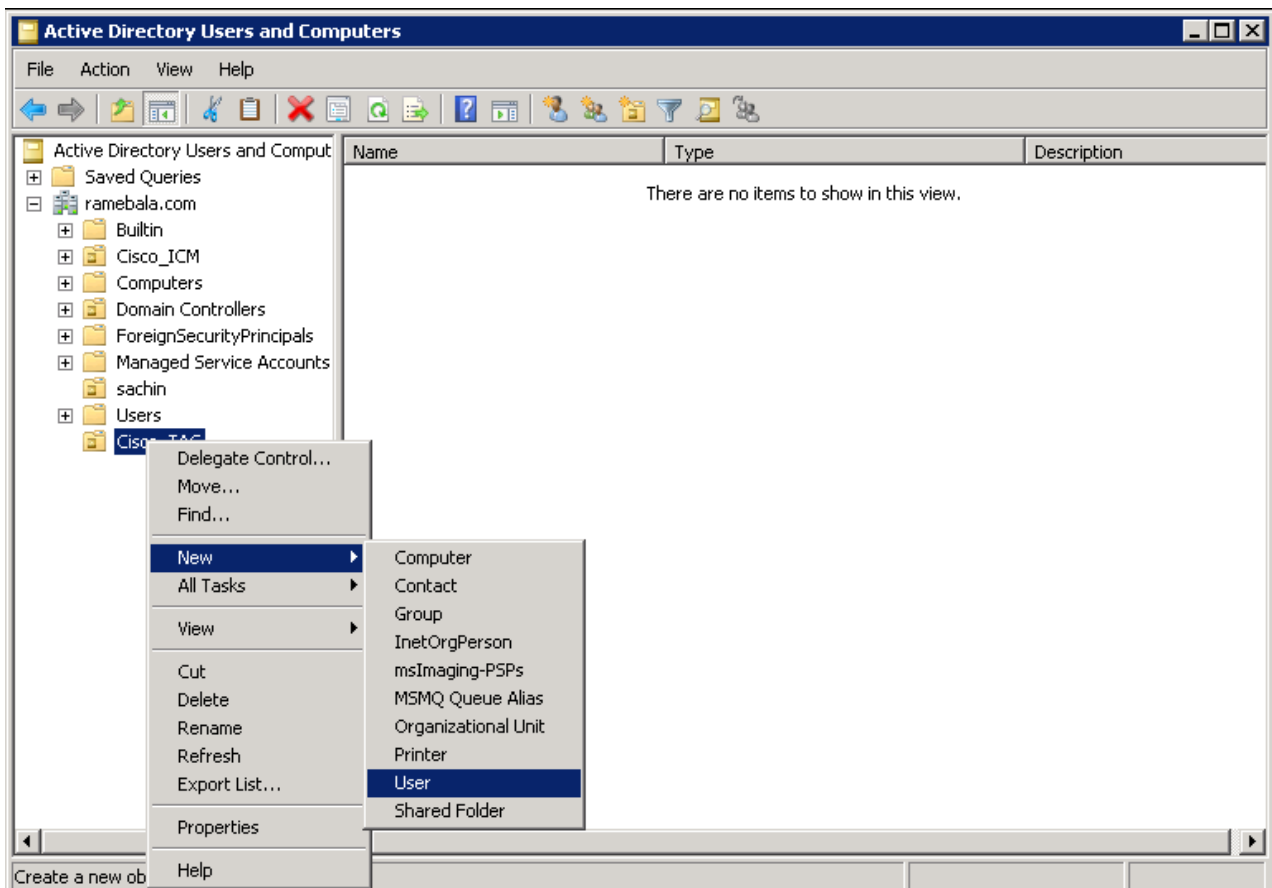
Щелкните правой кнопкой по основному OU и выберите **New> Organizational Unit**.



Шаг 2. Проверьте недавно созданный OU. (Здесь OU=Cisco_TAC)

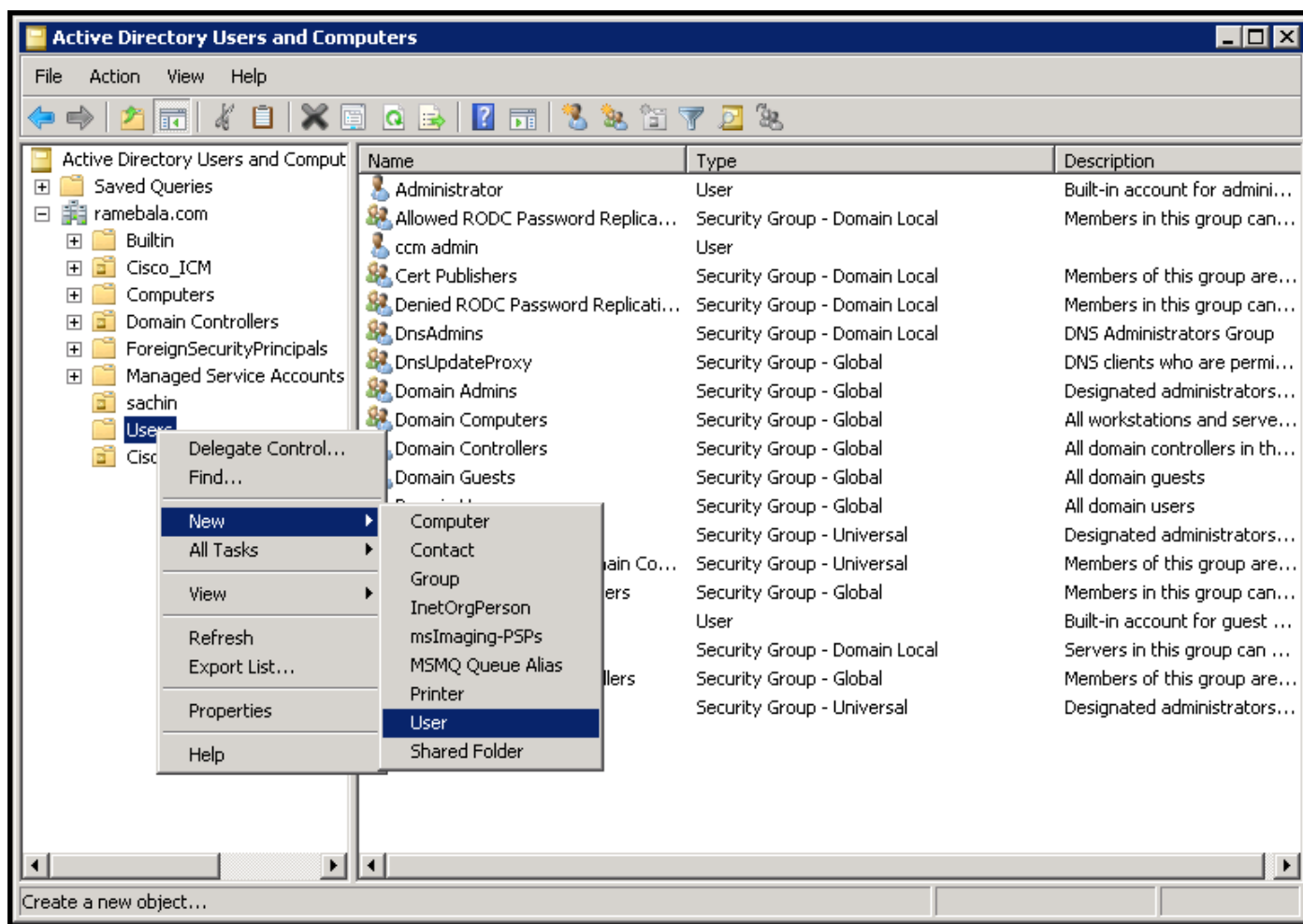


Шаг 3. Добавьте пользователей в OU.

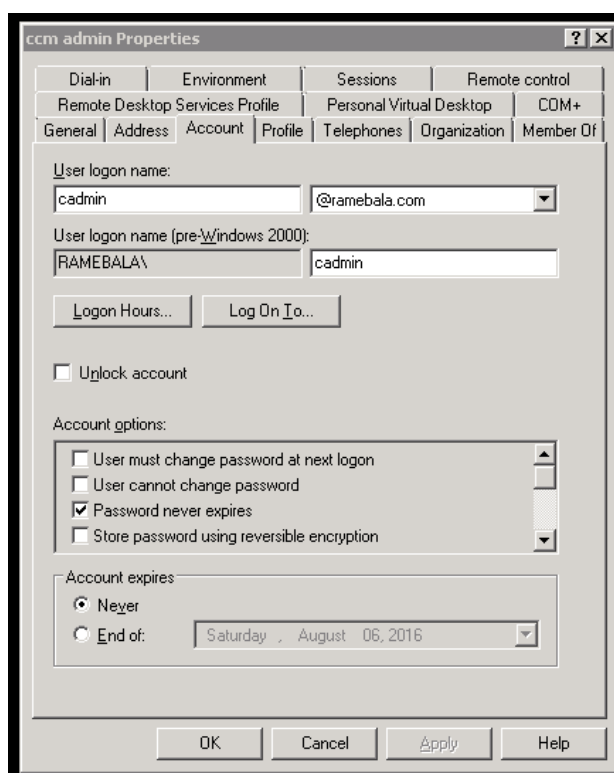


Шаг 4. Создайте пользователя, который устранил разрыв между AD сервером и CUCM.

Щелкните правой кнопкой по User > New > User.

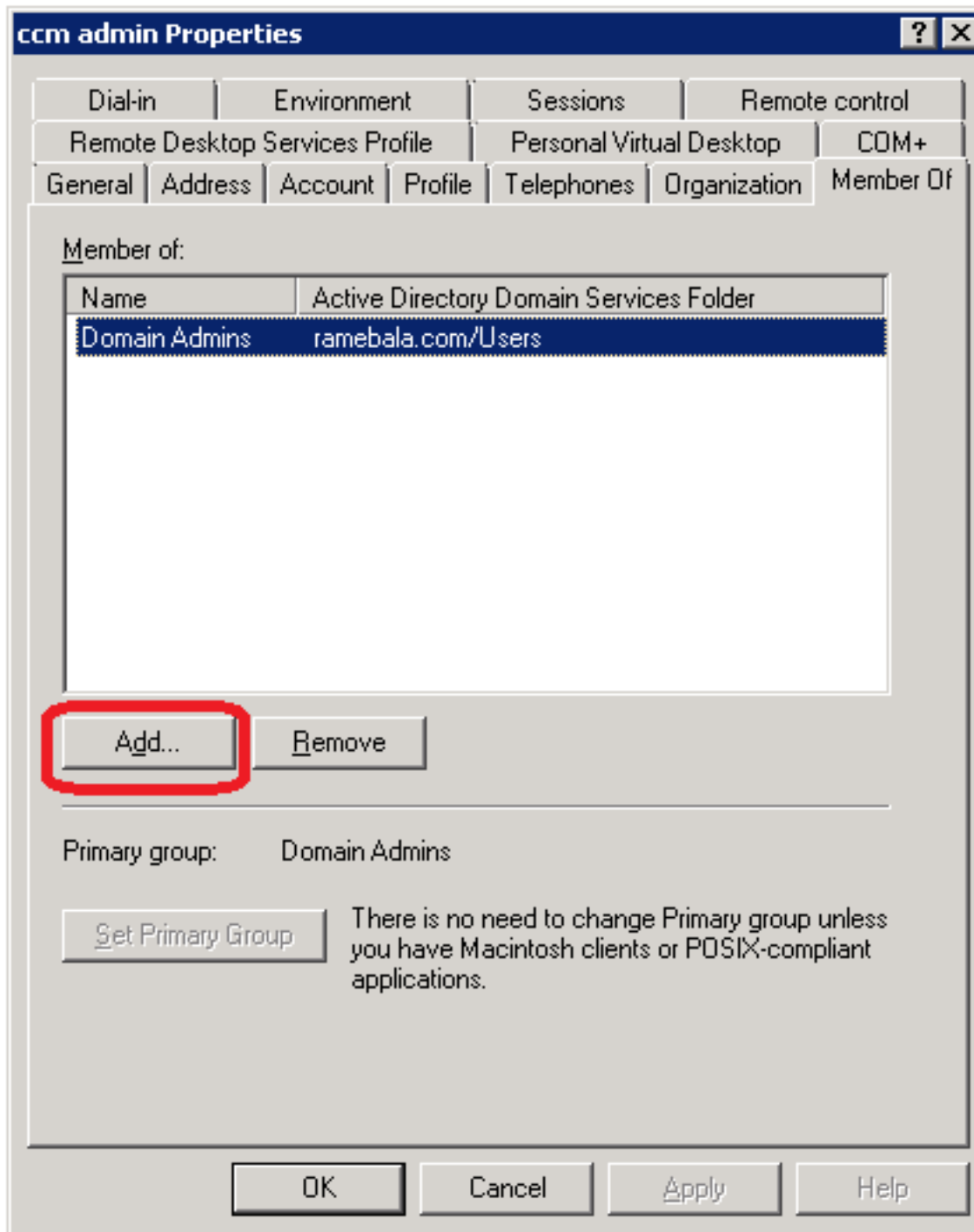


Шаг 5. Новый пользователь создан. Этот пользователь должен быть частью администратора домена.

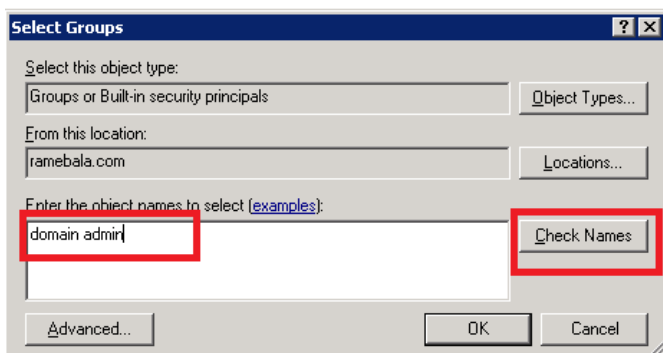


Щелкнуть правой кнопкой по User> Properties> Select? Участник?

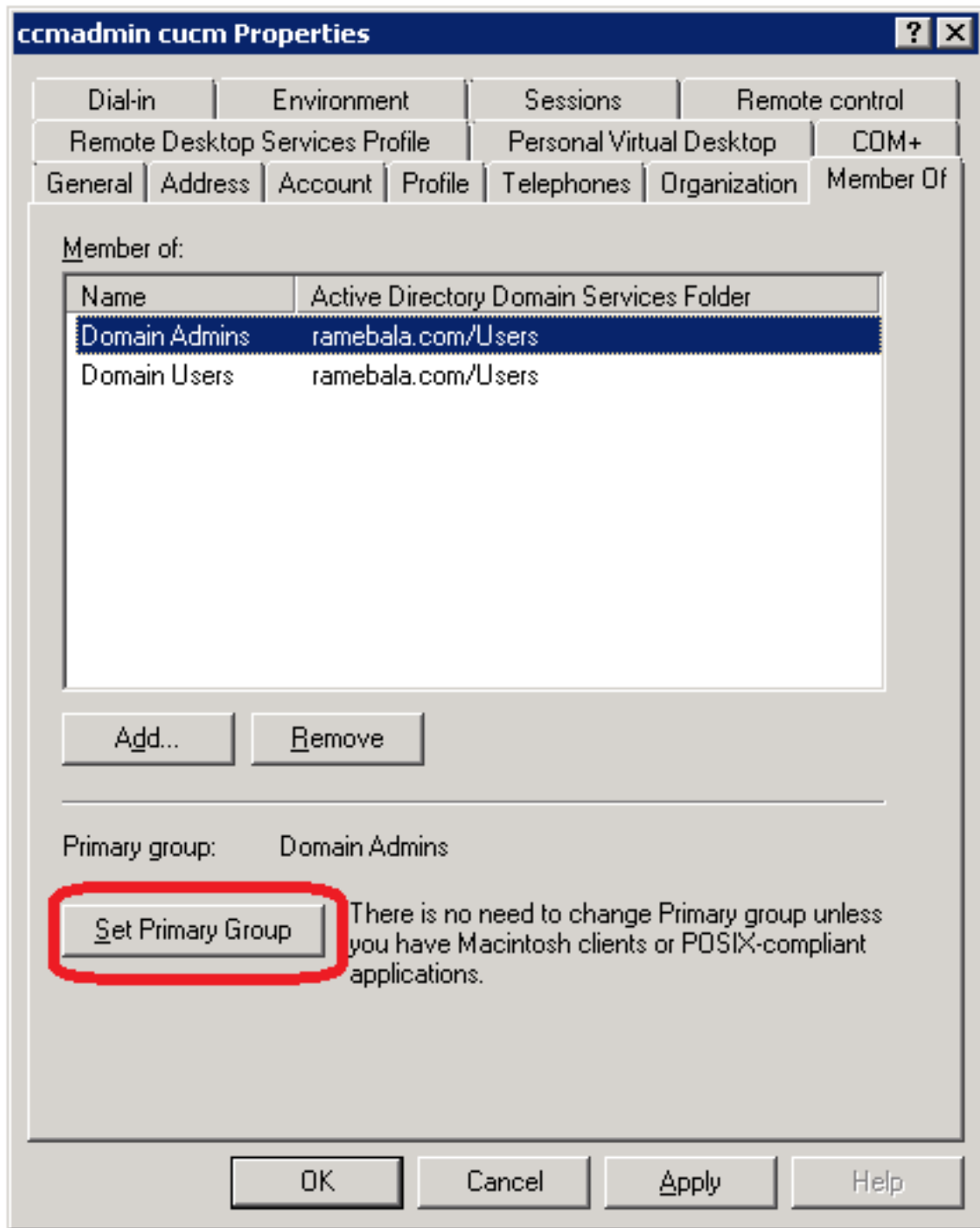
Нажмите Add, как показано в образе.



Введите имя объекта, чтобы выбрать как Администратор домена и Нажать Check Names.

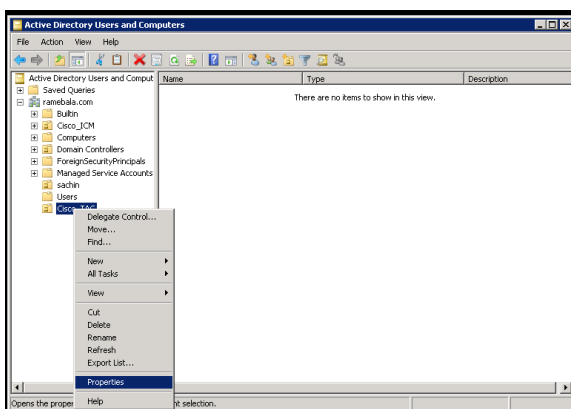


Шаг 6. Затем необходимо установить **Администраторов домена** как **Set Primary Group** и удалить **Пользователя**

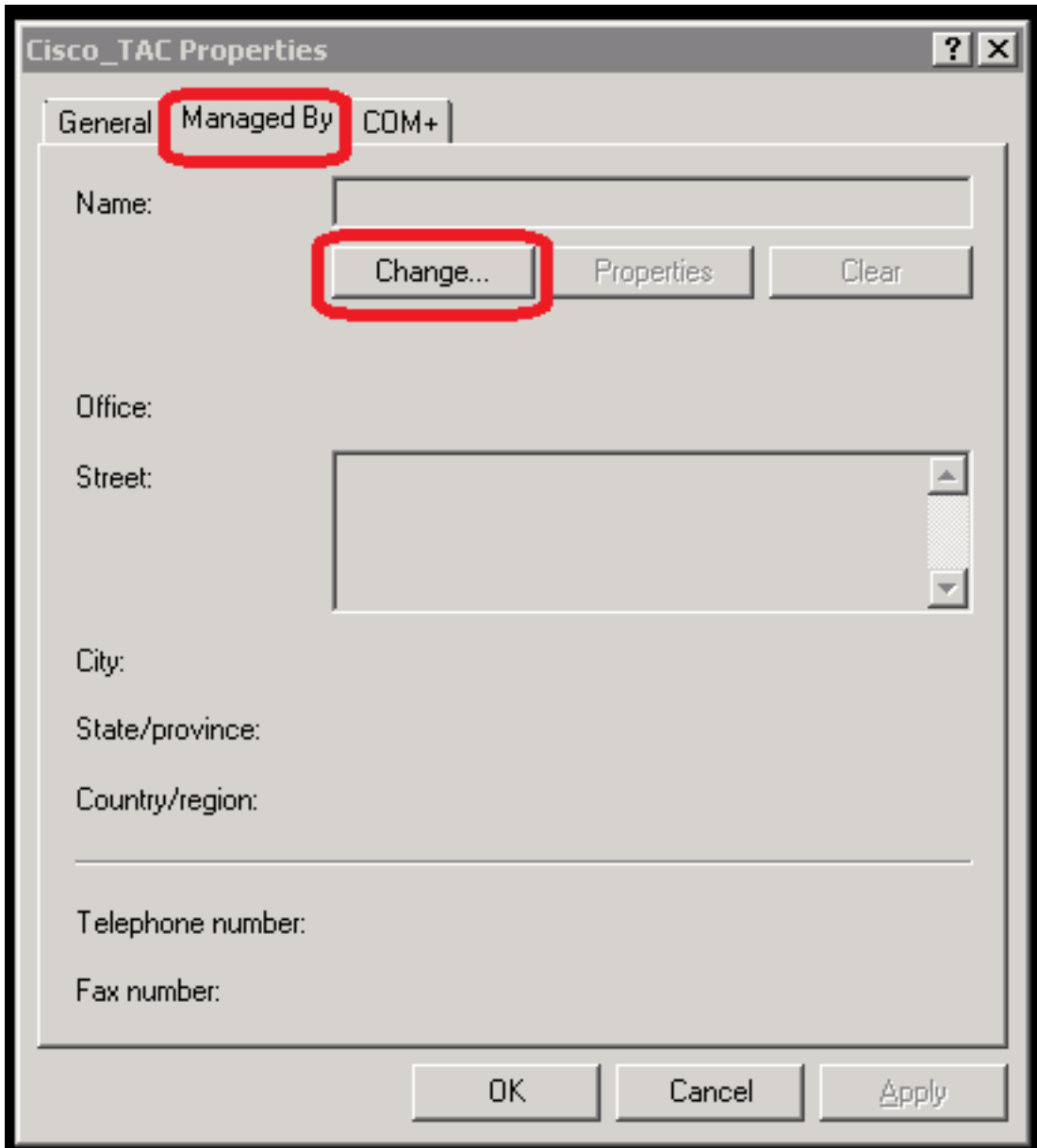


домена.

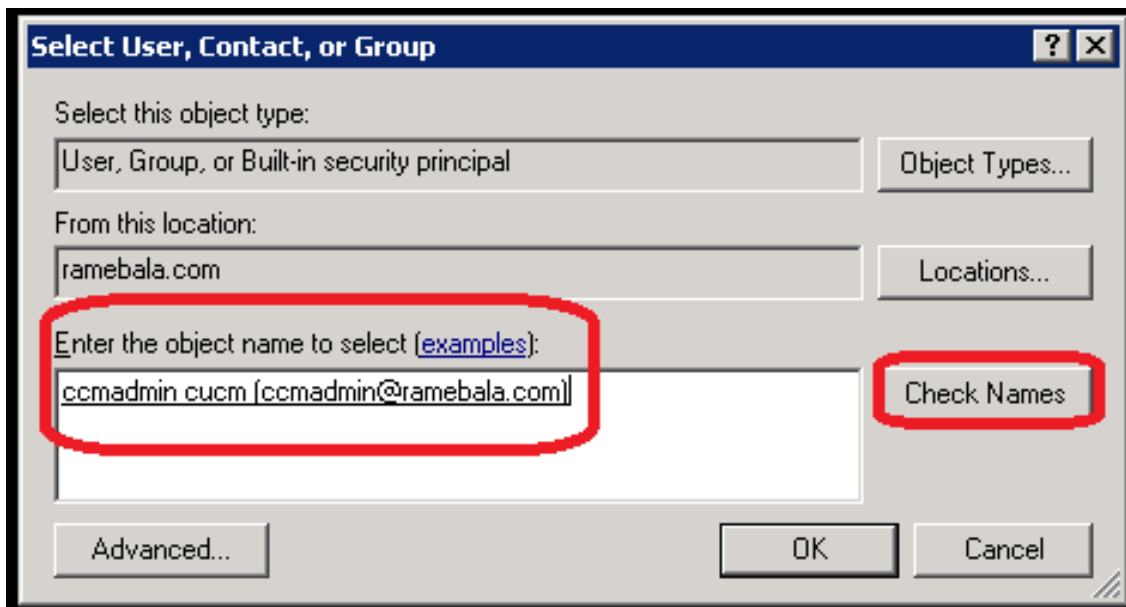
Шаг 7. Щелкните правой кнопкой по **Organizational Unit > Cisco_TAC > Select Properties**



Нажмите **Manage By Tab** и **Select Change**

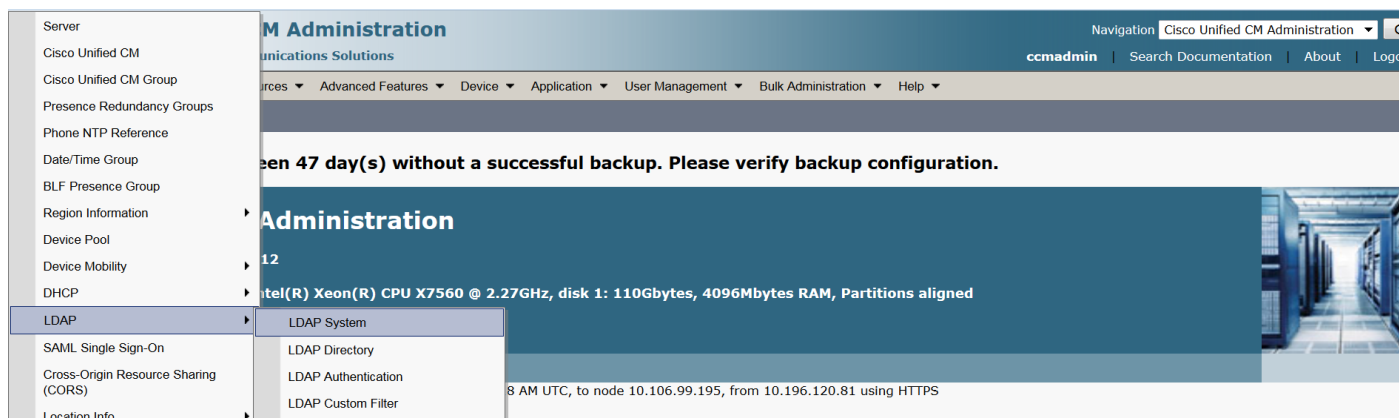


Введите имя объекта для выбора (Это - имя пользователя, созданное для мостового соединения AD сервера и CUCM в шаге 5), и затем Нажмите **Check Names**.

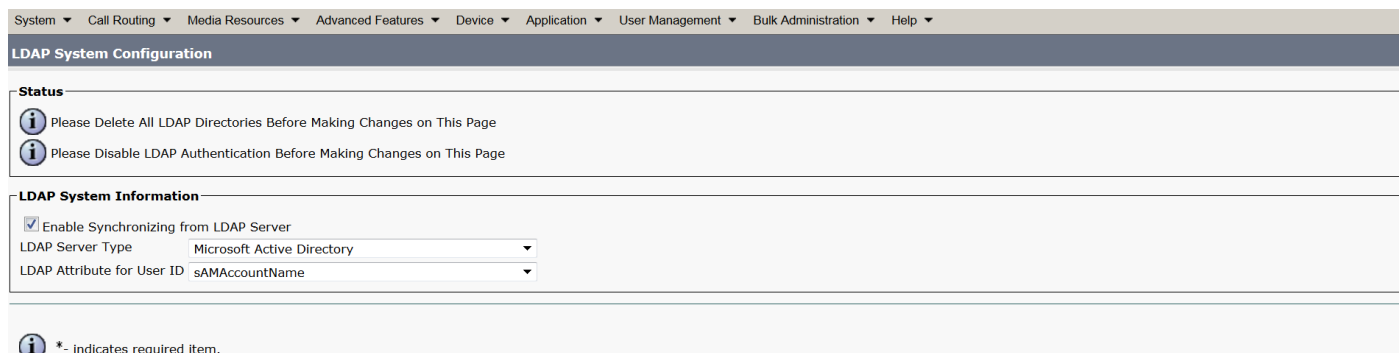


Конфигурация на CUCM

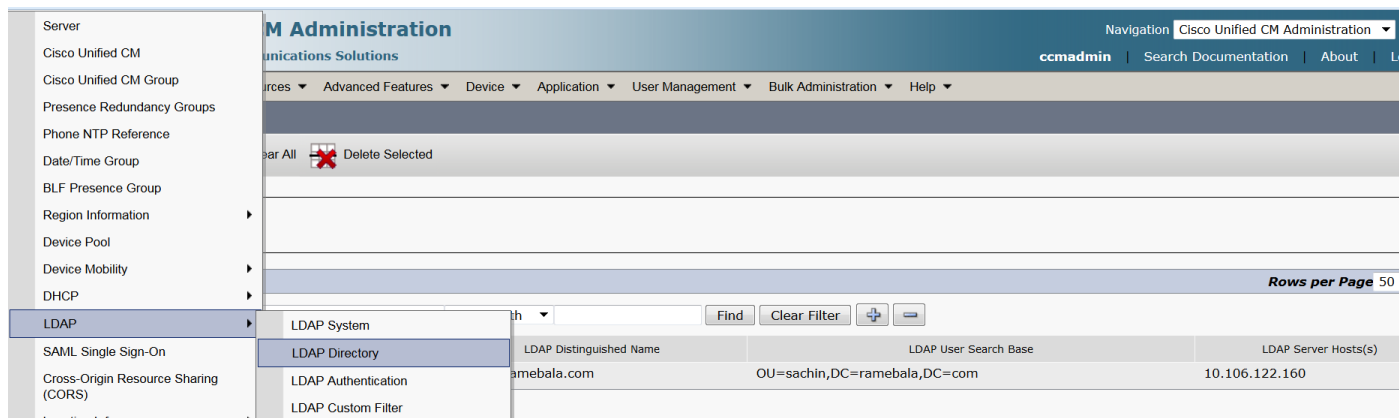
Шаг 6. Перейдите к Системе > LDAP > Система LDAP



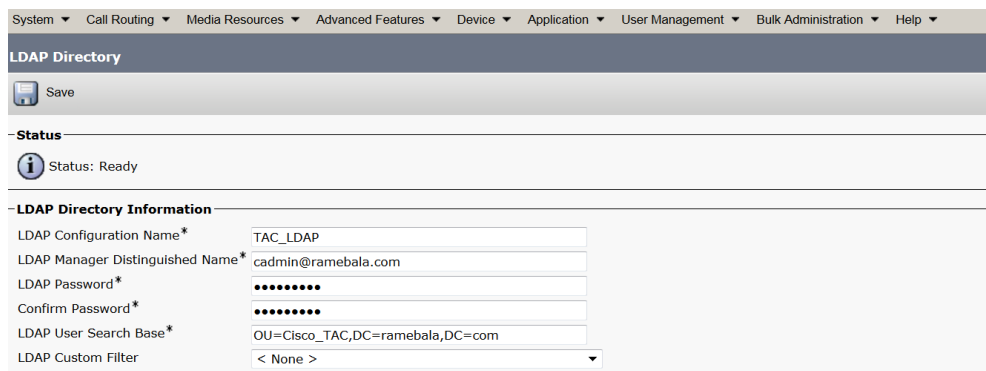
Шаг 7. Проверьте, что флажок для Позволяет Синхронизироваться от Сервера LDAP



Шаг 8. Naviagte к Системе > LDAP > Каталог LDAP



Шаг 9. Нажать Add New



Примечание: Пользователь смущен для конфигурации Каталога LDAP. Подробное

описание всех полей:

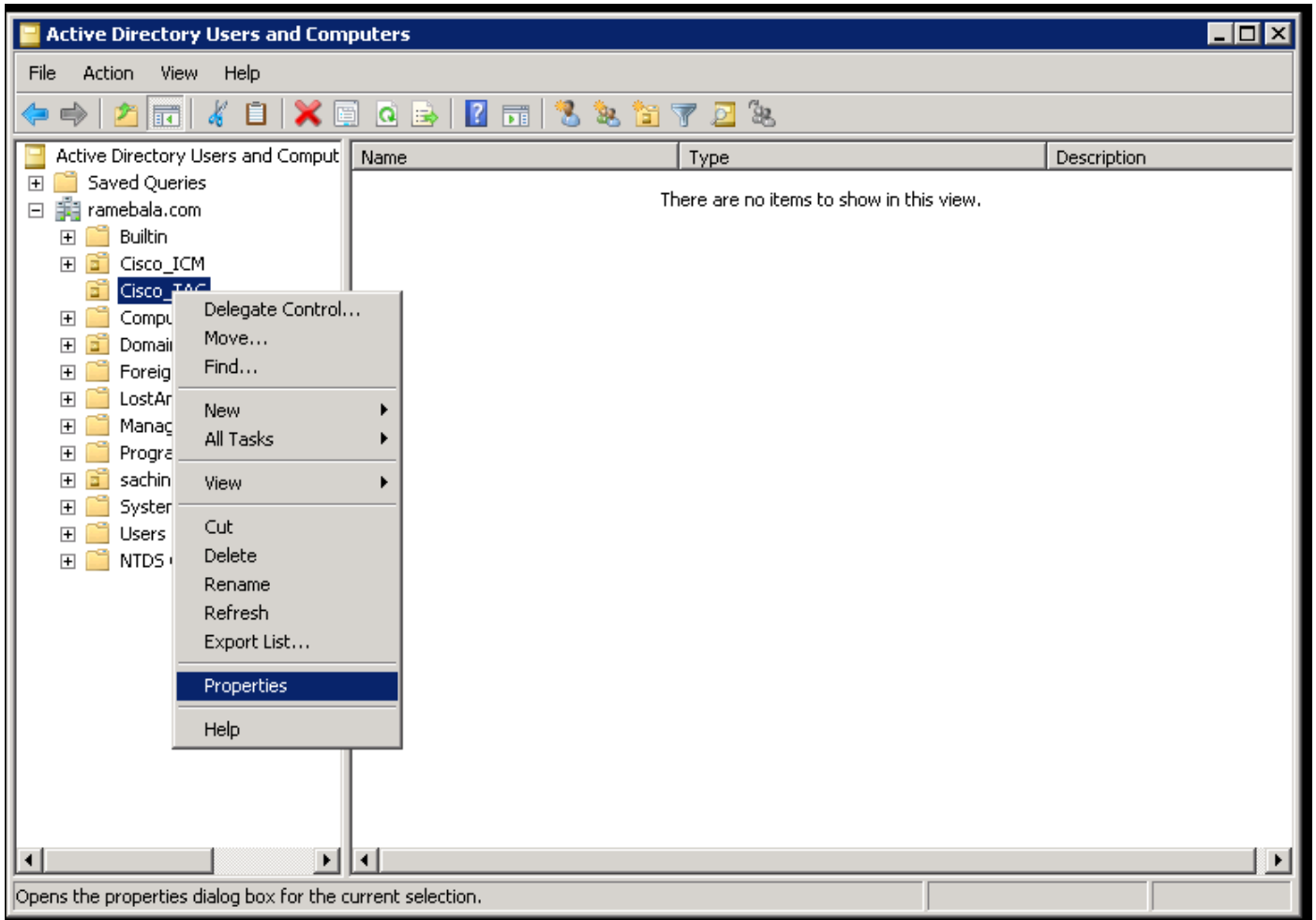
Название Конфигурации LDAP: Это - просто любое название Конфигурации LDAP

Менеджер LDAP Составное имя: Это должно быть имя пользователя AD, и CUCM соединяют пользователя.

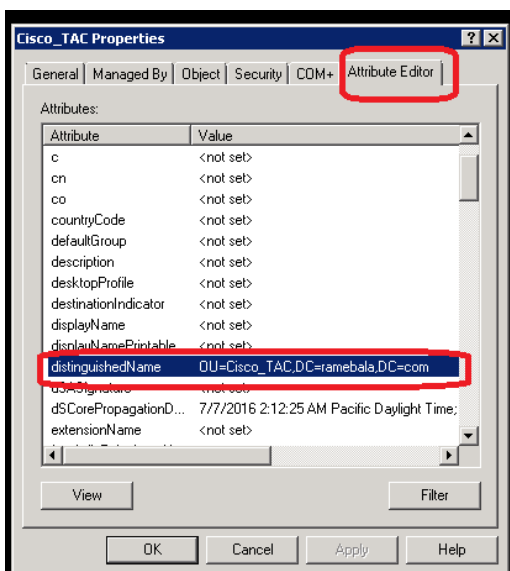
Пароль LDAP: пароль пользователя моста создан в шаге 4.

Ядро Поиска ПОЛЬЗОВАТЕЛЯ LDAP: Это - вы, может найти его thid процедурой на AD сервере:

Щелкните правой кнопкой по OU и выберите Properties.



Нажмите вкладку **Attribute Editor**. Можно найти составное имя.



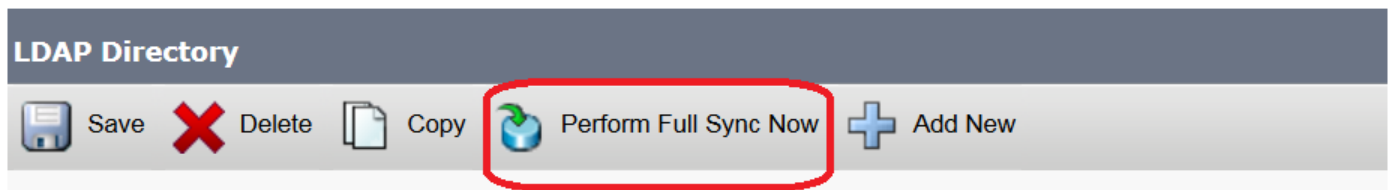
Шаг 10. Здесь подержите IP-адрес Сервера LDAP и порт.

-LDAP Server Information

Host Name or IP Address for Server*	LDAP Port*	Use TLS
<input type="text" value="10.106.122.160"/>	<input type="text" value="389"/>	<input type="checkbox"/>

Нажмите Save.

Шаг 11. Нажмите **Perform Full Sync Now**.



Теперь щелчок выполняет полное синхронизование теперь.

Проверка

Для проверки пользователя на CUCM перейдите к **Управлению пользователями > Конечный пользователь**.

Устранение неполадок

Для этой конфигурации в настоящее время нет сведений об устранении проблем.