

Настройте консоль оператора Cisco Unified Attendant Console 10.5.x Standard Edition

Содержание

[Введение](#)

[Предварительные условия](#)

[Требования](#)

[Используемые компоненты](#)

[Настройка](#)

[Проверка](#)

[Устранение неполадок](#)

[Дополнительные сведения](#)

Введение

Этот документ описывает базовые шаги конфигурации для консоли оператора Cisco Unified Attendant Console 10.5.x Standard Edition.

Предварительные условия

Требования

Для этого документа отсутствуют особые требования.

Используемые компоненты

Сведения, содержащиеся в данном документе, касаются следующих версий программного обеспечения и оборудования:

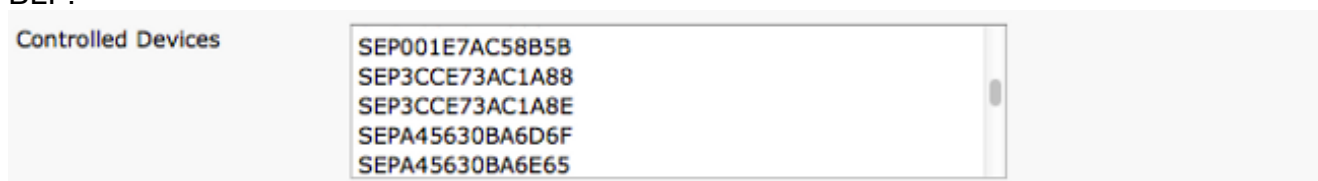
- Консоль оператора Cisco Unified Attendant Console 10.5.1.1543
- Cisco Unified Communications Manager 8.6.2.23900-10
- Microsoft Windows 7 Professional Edition (64-разрядный)

Сведения, представленные в этом документе, были получены от устройств, работающих в специальной лабораторной среде. Все устройства, описанные в этом документе, были запущены с чистой (стандартной) конфигурацией. В рабочей сети необходимо изучить потенциальное воздействие всех команд до их использования.

Настройка

Выполните следующие действия:

1. Гарантируйте, что пользователь приложения создан, кто будет управлять устройствами, на которые должен сослаться оператор для, входят и Поле индикатора занятости (BLF). **Примечание:** Не смущайте этого пользователя приложения фактическому оператору. Когда потребность повышена оператором, пользователь приложения будет действовать как ресурс Поставщиком сервиса телефонии (TSP) для получения сведений об устройстве / контроль. Этот образ показывает устройства, что это приложение включает в его управляемый раздел устройства. Обратите внимание на то, что они включают устройство, которое оператор будет использовать для "входа в систему" и для BLF.



Этому пользователю приложения также нужно было включать эти роли: Стандартный доступ API AXL Стандартный CTI позволяет модификацию вызывающего номера Стандартный CTI позволяет мониторинг парка вызовов Стандартный CTI позволяет контроль всех устройств Стандартный CTI позволяет прием ключевого материала SRTP Стандартный CTI включен Этот пользователь был бы сосланным для журнала на пути клиент TAPI Cisco (TSP) к CallManager. Удостоверьтесь, что все выбранные устройства введены в управляемый раздел устройства для этого пользователя. Если это не будет сделано, то вход в систему клиенту стандарта Консоли оператора Cisco Unified откажет.

2. Дважды нажмите файл установки.
3. Введите Идентификатор пользователя пользователя приложения и пароль, который был настроен в шаге 1. **Нажмите кнопку Next.**

Cisco Unified Attendant Console Standard - InstallShield Wizard

Cisco Unified Communications Manager Connection Details.

Please enter the following information that will allow the Cisco Unified Attendant Console Standard to connect to Cisco Unified Communications Manager.

Please ensure that you have set up the required application user profile and assigned appropriate roles to it in Cisco Unified Communications Manager before proceeding.

Cisco Unified Communications Manager Host Name / FQDN / IP

Cisco Unified Communications Manager Application User ID:

Password:

InstallShield

< Back Next > Cancel

4. Выберите соответствующий язык из выпадающего списка. **Нажмите кнопку Next.**



Language Information

Please choose the language for your Cisco Unified Attendant Console Standard .

English

InstallShield

< Back

Next >

Cancel

5. Введите подробные данные Сервера Присутствия Cisco. **Нажмите кнопку Next.****Примечание:** Рассматривайте этот экран входа в систему больше как экран входа в систему Jabber, поскольку вы не должны вводить идентификатор Admin Присутствия Cisco и пароль. Вместо этого введите UID и пароль оператора, который администрирует пакет программного обеспечения консоли оператора Cisco Unified Attendant Console. Этот пользователь должен позволяться/лицензироваться для IM и Присутствия так, чтобы соответствующая информация о Присутствии могла быть выбрана от узла Присутствия/IM и Присутствия Cisco.



Cisco Unified Presence Server Connection Information

Please enter the following connection information where Cisco Unified Presence Server is installed. These fields must be filled in to proceed.

Server Address:

Domain:

Cisco Unified Presence User Name:

Cisco Unified Presence Password:

InstallShield

6. Выберите соответствующий путь установки. **Нажмите кнопку Next.**



Choose Destination Location

Select folder where setup will install files.

Setup will install Cisco Unified Attendant Console Standard in the following folder.

To install to this folder, click Next. To install to a different folder, click Browse and select another folder.

Destination Folder

C:\Program Files (x86)\Cisco\

Browse...

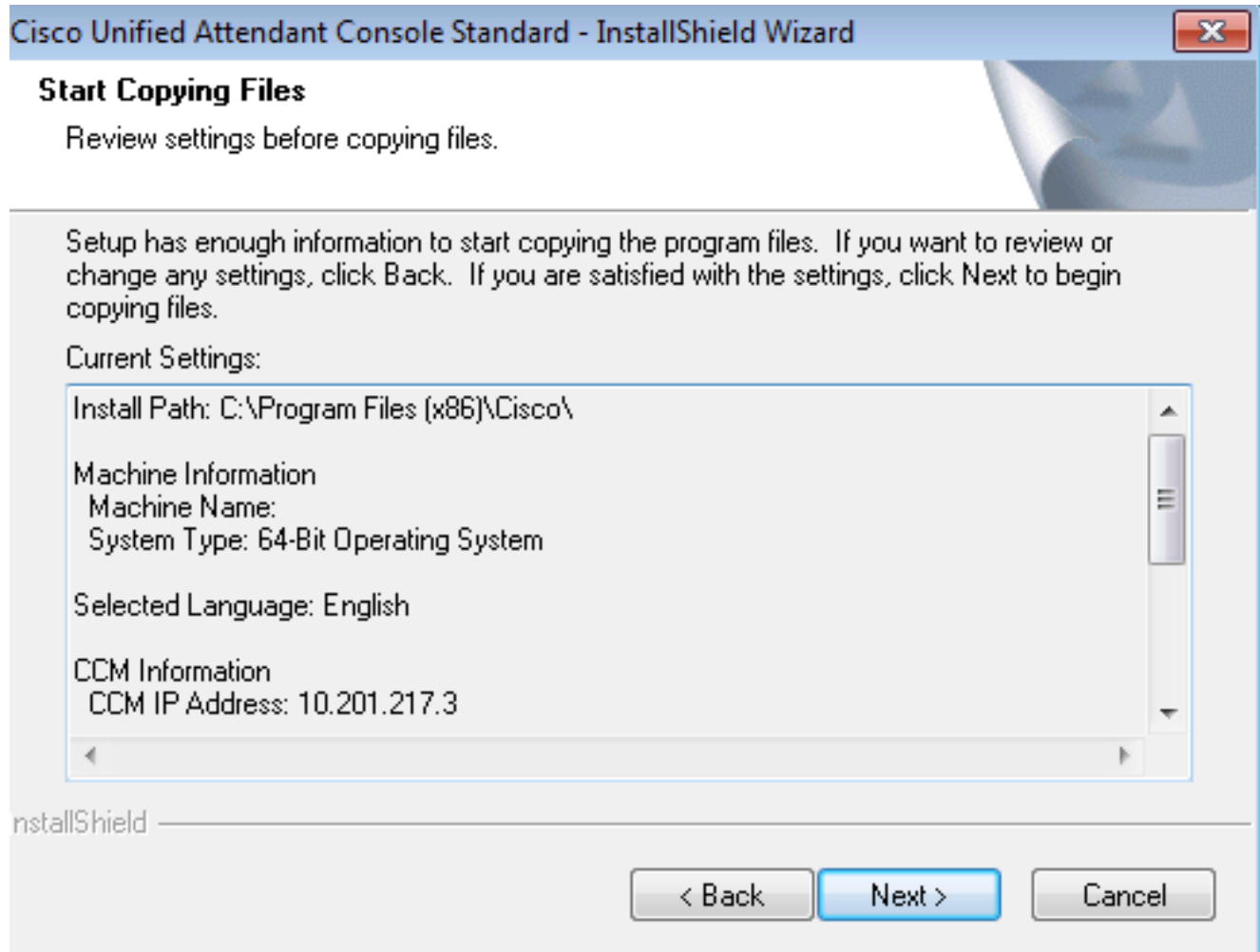
InstallShield

< Back

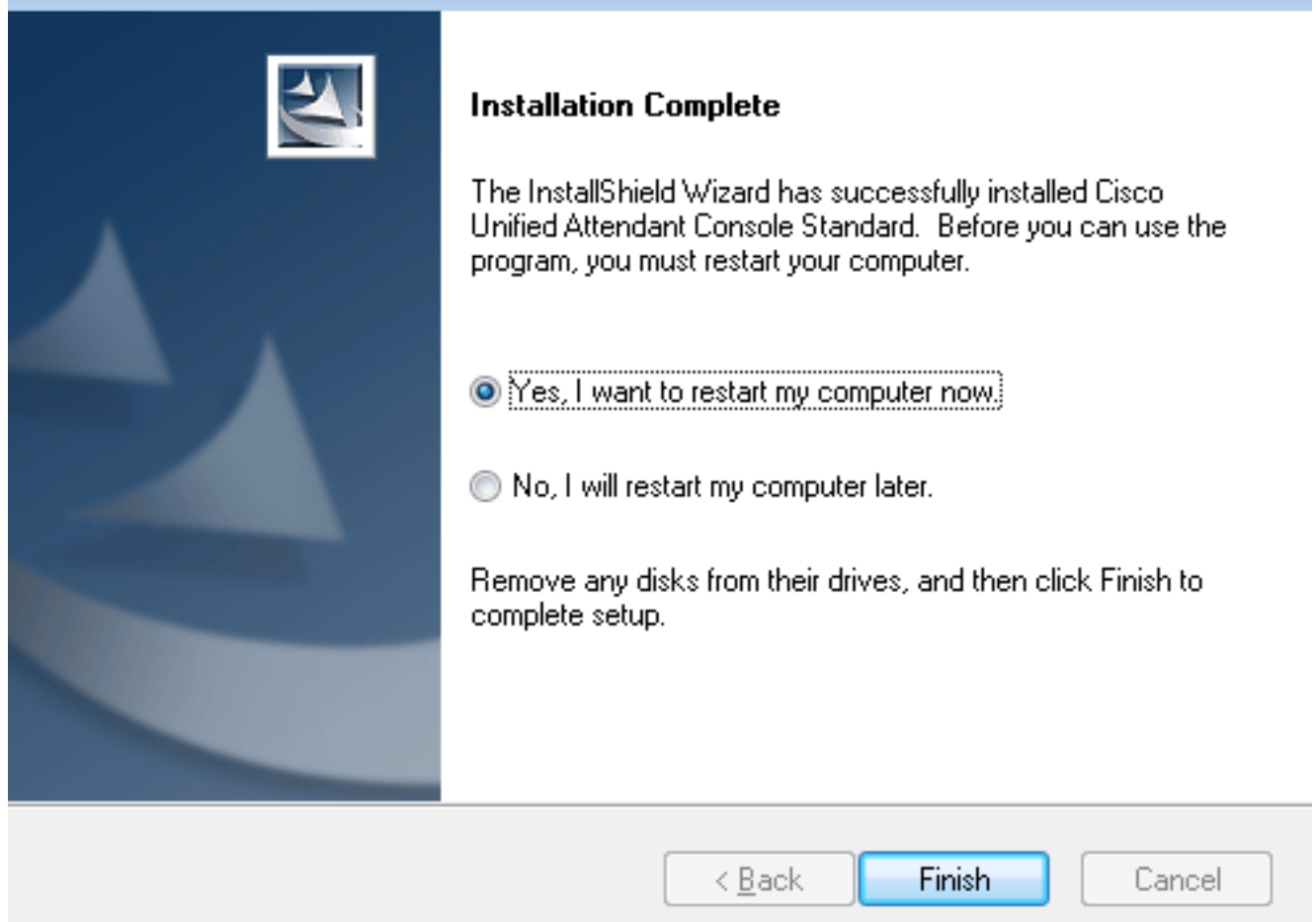
Next >

Cancel

7. Рассмотрите информацию, введенную в предыдущие шаги. Если все хорошие взгляды, нажмите **Next** для завершения установки.



8. Перезагрузите Компьютер с операционной системой Windows, как только эта установка завершена. Нажмите **Finish** для инициирования перезапуска ПК.

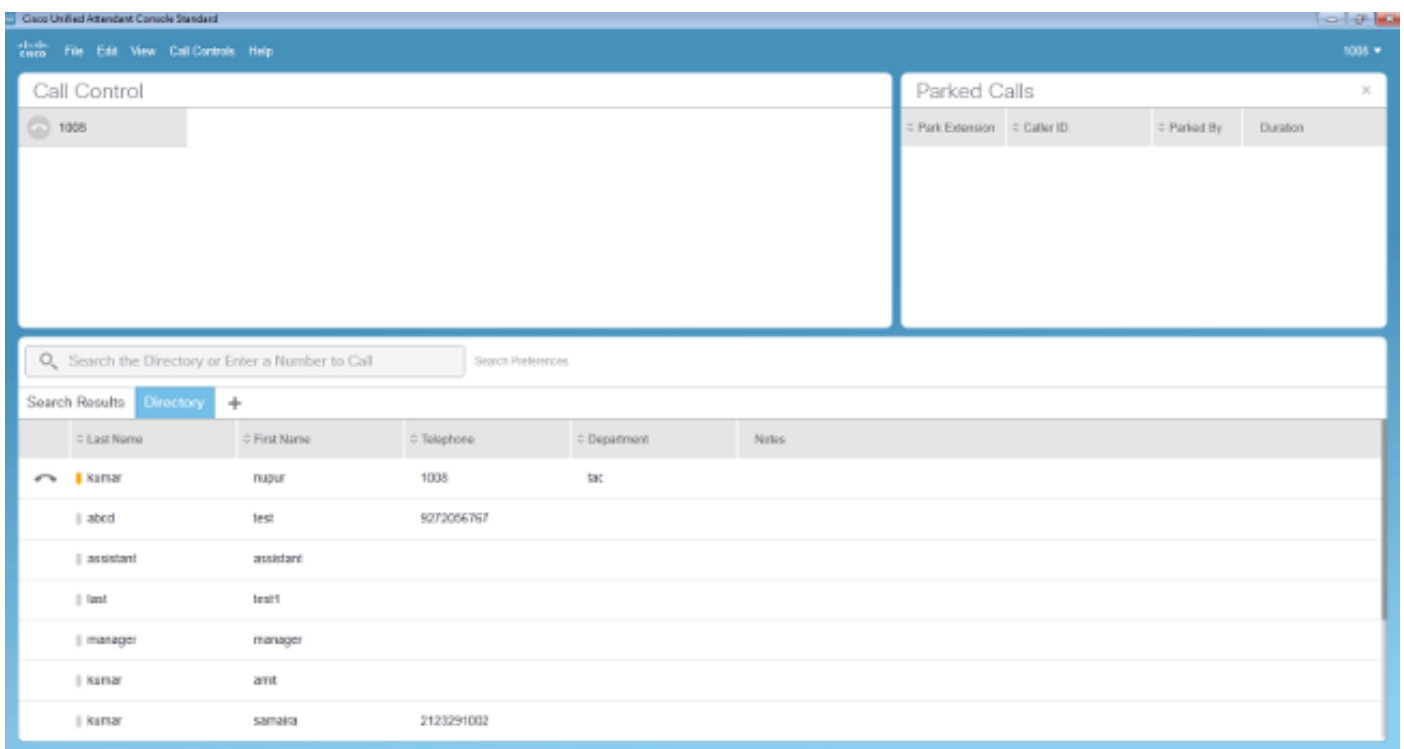


9. Как только ПК подключен после перезагрузки, дважды нажмите **Cisco Унифицированные Консольные стандартные 10.5** значков **Attenant** для запуска программного обеспечения. Введите расширение оператора. В данном примере UID оператора является "nupirk", и расширение "1008". Как только расширение введено, TSP решает сведения об устройстве. Это только идет с ID пользователя приложения, который TSP использует (это прибывает из шага 1) для управления этим устройством. Все, что должно быть завершено однажды сведения об устройстве, найдено, должен нажать устройство. Войдите происходит автоматически. **Примечание:** Красное предупреждение является стандартным и ожидается. Это - ссылка для оператора, чтобы гарантировать, что они выбирают правильный номер.



Проверка

Если все идет как ожидалось на шаги в Настроить раздел, это входит в изображения на экране. Население каталога с отображениями информации Присутствия, как только синхронизация с CallManager завершено. Процесс синхронизации каталогов обычно очень быстр.



Устранение неполадок

Для этой конфигурации в настоящее время нет сведений об устранении проблем.

Дополнительные сведения

- [Руководство по администрированию CUAC 10.5 Standard Edition](#)
- [Cisco Systems – техническая поддержка и документация](#)