

Установите функциональную клавишу VCS через Пример Веб-интерфейса и Конфигурации интерфейса командой строки

Содержание

[Введение](#)

[Предварительные условия](#)

[Требования](#)

[Используемые компоненты](#)

[Настройка](#)

[Пример установки функциональной клавиши веб-интерфейса](#)

[Пример конфигурации функциональной клавиши CLI](#)

[Проверка](#)

[Устранение неполадок](#)

Введение

Этот документ описывает установку функциональной клавиши на Сервере подключения Cisco Video (VCS) через Веб-интерфейс и Интерфейс командной строки (CLI).

Внесенный Viridiana Fuentes, специалистом службы технической поддержки Cisco.

Предварительные условия

Требования

Компания Cisco рекомендует предварительно ознакомиться со следующими предметами:

Установка VCS

Успешно установили VCS и применили действительный IP - адрес, который достижим через веб-интерфейс и или CLI.

Просили и получили ключ разъединения, допустимый для серийного номера VCS.

Имейте доступ к VCS с учетной записью администратора веб-интерфейсом или CLI.

Примечание: Руководства по установке могут быть найдены здесь:

<http://www.cisco.com/c/en/us/support/unified-communications/telepresence-video-communication-server-vcs/products-installation-guides-list.html>

Используемые компоненты

Сведения, содержащиеся в этом документе, касаются следующих версий программного обеспечения:

Версия x8.7.3 VCS

Контроль за VCS x7. X и x8. X версий

Скоростная автомагистраль VCS x7. X и x8. X версий

PuTTY (программа эмуляции терминала)

---Также вы могли использовать любую программу эмуляции терминала, которая поддерживает Secure Shell (SSH), такой как Безопасный CRT, TeraTerm и так далее.

Лицензирование электронной почты с функциональной клавишей.

Web-браузер, такой как Firefox, Internet Explorer или Chrome.

Сведения, представленные в этом документе, были получены от устройств, работающих в специальной лабораторной среде. Все устройства, описанные в этом документе, были запущены с чистой (стандартной) конфигурацией. В рабочей сети необходимо изучить потенциальное воздействие всех команд до их использования.

Настройка

Пример установки функциональной клавиши веб-интерфейса

Это видео веб-интерфейса в качестве примера добавляет этот документ.

Шаг 1: Как только вы установили свой VCS, имеете ваш серийный номер и просили ваши функциональные клавиши с помощью PAK и серийного номера, вы получите электронное письмо лицензии от Группы лицензирования Cisco, которая будет содержать ключ разъединения и функциональные клавиши. Здесь? с пример того, что вы получите и как найти функциональные клавиши.

Примечание: Примеры PAK выходят за рамки этого документа.

Электронная почта лицензирования в качестве примера

You have received this email because your email address was provided to Cisco Systems during the Serial Number Lookup process for software license activation key/file. Please read this email carefully and forward it with any attachments to the proper system administrator if you are not the correct person.

```
System Serial Number      : 0B616767
Hardware Serial Number   : 0B616767
MAC Address              : 000000000000
Service Contract         : -
SC End Date              : -

Software Part Name       : L-VCS-FINDME:
Tandberg Item No        : L-VCS-FINDME:VCS - Enable User Policy feature
Shipped Version         : -
Shipped Version Key     : 116341U00-1-1C328745
Shipped Image URL       : -
Upgrade To              : -
Upgrade To Key          : -
Upgrade To Image URL    : -
```

This is the name and type of option key you will install.

```
Options
Cisco Option Name        : LIC-VCS-300:
Tandberg Option Name     : 116341X300:VCS - add 300 non-traversal calls
Option Key               : 116341X300-1-7D03B558
```

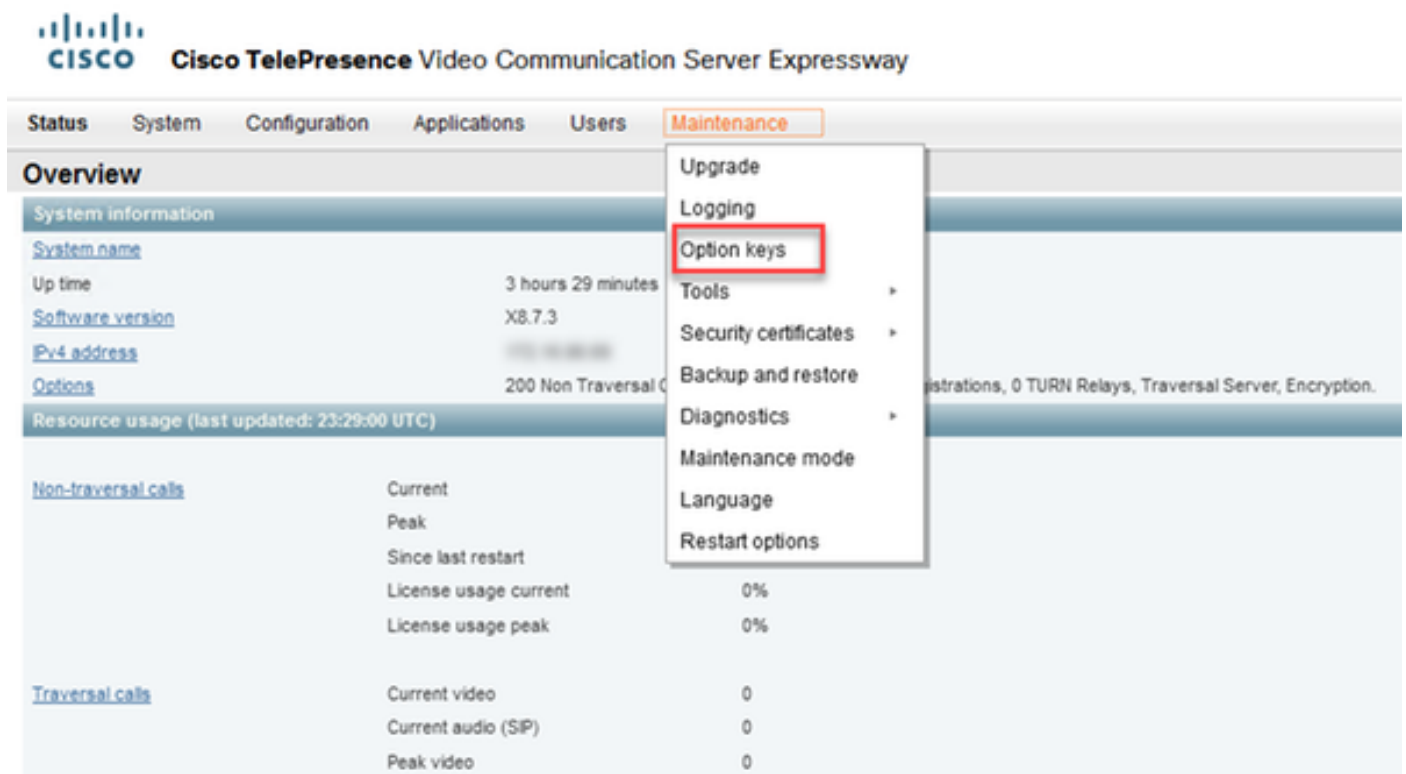
```
Options
Cisco Option Name        : LIC-VCS-DEVPROV:
Tandberg Option Name     : 116341P00:VCS - Enable Device Provisioning
Option Key               : 116341P00-1-1FEB68A1
```

This alpha-numeric chain is what you will add through the Web Interface or CLI

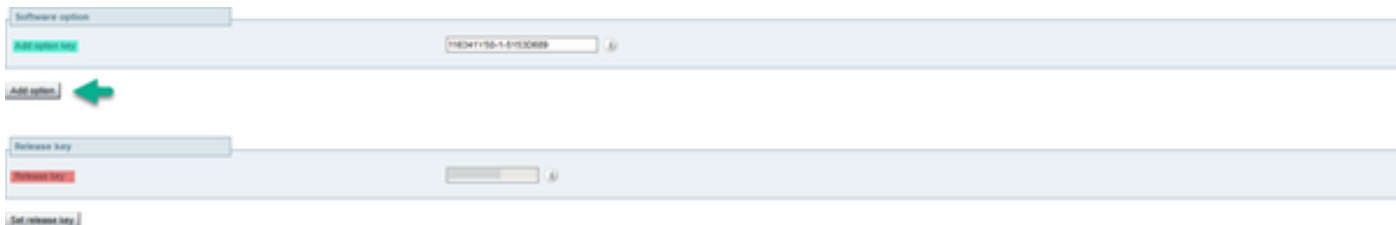
```
Options
Cisco Option Name        : LIC-VCS-GW:
Tandberg Option Name     : 116341G00:VCS - Enable GW feature
Option Key               : 116341G00-1-96554215
```

```
Options
```

Шаг 2: Войдите к веб-интерфейсу с учетной записью администратора, Перейдите к **Обслуживанию**> **функциональные клавиши**



Шаг 3: Скопируйте функциональную клавишу с электронного письма, которое вы получили, и вставьте его в **Добавить** поле **функциональной клавиши** и нажмите **Add** опцию.

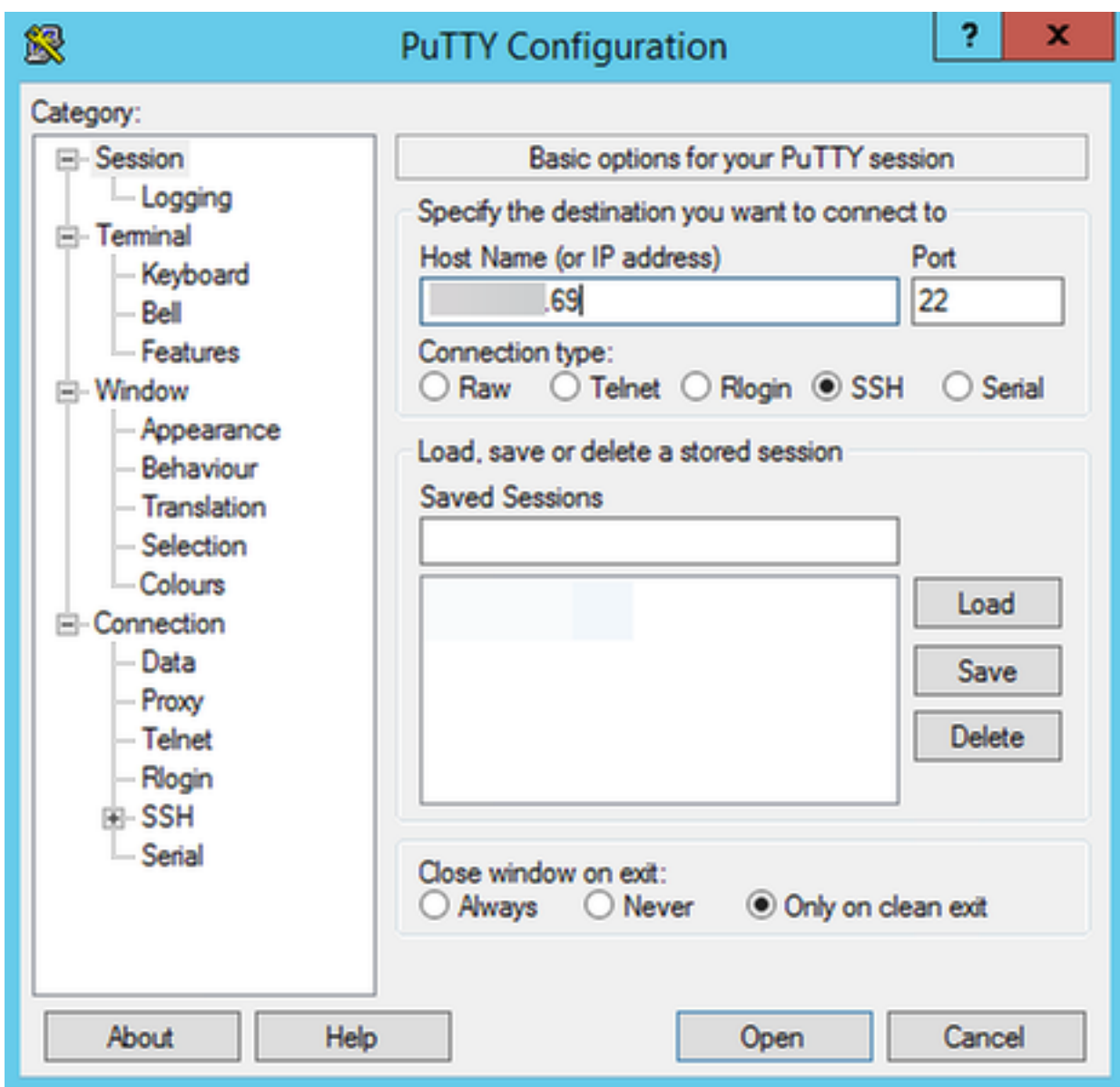


Примечание: Добавьте функциональную клавишу в функциональной клавише поля Add. Это - общая ошибка для добавления функциональной клавиши в поле Ключа разъединения, которое вызывает ошибку.

Примечание: Когда вы добавляете функциональную клавишу к VCS, это сразу вступает в силу. Перезапуск HE требуется.

Пример конфигурации функциональной клавиши CLI

Шаг 1: Откройте Сеанс SSH CLI:



Шаг 2: Войдите с учетной записью администратора и введите пароль администратора, когда предложено.

Шаг 3: Введите команду, Ключ xCommand OptionKeyAdd: <функциональная клавиша>

```
login as: admin
Using keyboard-interactive authentication.
Password:

2 alarms:
 * warning   Insecure password in use - The root user has the default password
set
 * warning   Insecure password in use - The admin user has the default password
set

Last login: Mon Nov  7 00:14:54 UTC 2016
TANDBERG Video Communication Server X8.7.3
SW Release date: 2016-04-14 10:20, build

OK
xCommand OptionKeyAdd Key: 116341L00-1-D1E934F8
*r Result (status=OK)
   ID: 3
*r/end
```

Note the space that goes between "Key:" and the option key

"status=OK" indicates the option key was successfully added

Примечание: Добавьте функциональную клавишу в функциональной клавише поля Add. Это - общая ошибка для добавления функциональной клавиши в поле Ключа разъединения, которое вызывает ошибку.

Примечание: Когда вы добавляете функциональную клавишу к VCS, это сразу вступает в силу. Перезапуск НЕ требуется.

Проверка

Добавьте функциональную клавишу. Наблюдайте наверху страницы функциональных клавиш, баннер отображен, что добавленная функциональная клавиша состояний и ключ отображена в Ключевой список.

CISCO Cisco TelePresence Video Communication Server Control

Status System Configuration Applications Users Maintenance

Option keys

Option key added

Key	Description	Status	Validity period
<input type="checkbox"/> 118241Y50-5-51530609	50 Traversal Calls	Active	Unlimited

Cancel Select all Unselect all

System information

Serial number: 09C106FF
Active options: 0 Non Traversal Calls, 50 Traversal Calls, 2500 Registrations, Encryption.

Software option

Add option key:

Add option

Release key

Release key:

Set release key

Current licenses

Non-traversal calls	0
Traversal calls	50
Registrations	2500

Устранение неполадок

Добавьте ключ, и вы видите ошибку? Неспособный добавить функциональную клавишу?

CISCO Cisco TelePresence Video Communication Server Control

Status System Configuration Applications Users Maintenance

Option keys

Unable to add option key

Key	Description	Status	Validity period
<input type="checkbox"/> 118241Y50-5-51530609	50 Traversal Calls	Active	Unlimited

Cancel Select all Unselect all

- Подтвердите корректное копирование алфавитно-цифровой цепочки, что это - значение функциональной клавиши. Гарантируйте, что не было никаких дополнительных пробелов или символов.
- Подтвердите применение функциональной клавиши к корректному VCS или Скоростной автомагистрали. С функциональными клавишами совпадают к серийному номеру устройства.
- Подтвердите, что вы включаете функциональную клавишу **Добавить** поле **функциональной клавиши** а не поле Ключа разъединения. VCS примет функциональную клавишу в поле **Release Key** и приглашении для перезапуска

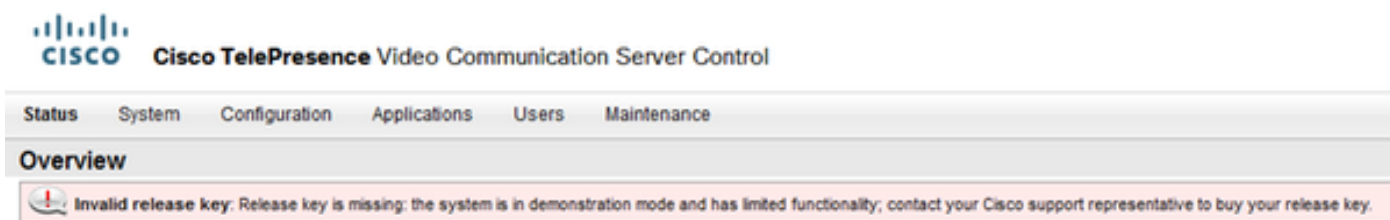
Примечание: Когда вы добавляете функциональную клавишу к VCS, это сразу вступает в силу. Перезапуск НЕ требуется.

Option keys

Saved: The release key has been updated, however a **restart** is required for it to take effect.

Наблюдайте после того, как перезапуск, баннер появится с ошибкой "Недопустимый ключ"

разъединения":



Установите ключ разъединения и функциональную клавишу в корректных полях и перезапустите VCS снова для исправления этой проблемы.

При обнаружении с ошибками после того, как вы подтверждаете, что процедуры, задокументированные в раздел **Устранения неполадок** этого документа, связываются с Центром технической поддержки Cisco.