

Содержание

[Введение](#)

[Предварительные условия](#)

[Требования](#)

[Используемые компоненты](#)

[Общие сведения](#)

[Настройка](#)

[Экспортирование конфигурации](#)

[Редактирование файла .tar](#)

[Импорт конфигурации](#)

[Проверка](#)

[Устранение неполадок](#)

Введение

Этот документ описывает, как использовать меню Import/Export в Bulk Administration Tool (BAT) Cisco Unified Communications Manager (CUCM), чтобы экспортировать или импортировать части базы данных CUCM к другому серверу, или к тому же серверу с модификациями.

Предварительные условия

Требования

Cisco рекомендует ознакомиться с CUCM.

Используемые компоненты

Сведения в этом документе основываются на CUCM 10.5.2.12900-14.

Сведения, представленные в этом документе, были получены от устройств, работающих в специальной лабораторной среде. Все устройства, описанные в этом документе, были запущены с чистой (стандартной) конфигурацией. В рабочей сети необходимо изучить потенциальное воздействие всех команд до их использования.

Общие сведения

Иногда не возможно внести изменения в телефон, и профиль устройства или другая конфигурация компонентов в одиночной задаче задания с BAT обновляют/проверяют меню, если изменения предназначаются, чтобы быть для множественных телефонов и профилей устройства с другими аппаратными пулами или отделениями. С этим меню можно внести изменения в любые случайные телефоны, профили устройства и шаблоны маршрута и т.д. в одиночной задаче задания. Это уменьшает время конфигурации, которое требуется путем импорта предварительно сконфигурированной базы данных к установленному серверу

CUCM. Эти темы предоставляют процедуры для выполнения этих задач:

- [Экспортирование конфигурации](#)
- [Редактирование .tar File](#)
- [Импорт конфигурации](#)

Настройка

Экспортирование конфигурации

Для экспортирования данных о конфигурации от Cisco Unified Communications Manager используйте следующую процедуру.

Администрирование **Шаг 1. SelectBulk.**

Окно данных Экспорта отображает это:

Cisco Unified CM Administration
For Cisco Unified Communications Solutions

System ▾ Call Routing ▾ Media Resources ▾ Advanced Features ▾ Device ▾ Application ▾ User Management ▾ Bulk Administration ▾ Help ▾

Export Data

Check Dependency Submit Select All Clear All

Status
Status: Ready

Job Information
Tar File Name*

Select Items to Export

System Data

<input type="checkbox"/> Cisco Unified Communications Manager	<input type="checkbox"/> Cisco Unified Communications Manager Group	<input type="checkbox"/> Date/Time Group	<input type="checkbox"/> Device Pool
<input type="checkbox"/> Enterprise Parameters	<input type="checkbox"/> Location	<input type="checkbox"/> Phone NTP Reference	<input type="checkbox"/> Region
<input type="checkbox"/> Server	<input type="checkbox"/> Service Parameters	<input type="checkbox"/> SRST	<input type="checkbox"/> Security Profile (Phone & SIP Trunk)
<input type="checkbox"/> Physical Location	<input type="checkbox"/> Device Mobility Group	<input type="checkbox"/> Presence Group	<input type="checkbox"/> LDAP System
<input type="checkbox"/> Device Mobility Info	<input type="checkbox"/> DHCP Server	<input type="checkbox"/> DHCP Subnet	<input type="checkbox"/> Application Server
<input type="checkbox"/> LDAP Directory	<input type="checkbox"/> LDAP Authentication	<input type="checkbox"/> MLPP Domain	<input type="checkbox"/> Resource Priority Namespace Network Domain
<input type="checkbox"/> Resource Priority Namespace List	<input type="checkbox"/> CUMA Server Security Profile	<input type="checkbox"/> Geo Location Configuration	<input type="checkbox"/> Geo Location Filter
<input type="checkbox"/> Enterprise Phone Configuration	<input type="checkbox"/> Certificate	<input type="checkbox"/> LDAP Custom Filter	<input type="checkbox"/> Location Bandwidth Manager Group
<input type="checkbox"/> Audio Codec Preference Lists			

Call Routing Data

<input type="checkbox"/> Application Dial Rules	<input type="checkbox"/> Calling Search Space	<input type="checkbox"/> Partition (Class of Control)	<input type="checkbox"/> Route Filter
<input type="checkbox"/> Time Period	<input type="checkbox"/> Time Schedule	<input type="checkbox"/> Translation Pattern	<input type="checkbox"/> AAR Group
<input type="checkbox"/> Forced Authorization Codes	<input type="checkbox"/> Directory Lookup Dial Rules	<input type="checkbox"/> Client Matter Codes	<input type="checkbox"/> Call Park
<input type="checkbox"/> Call Pickup Group	<input type="checkbox"/> Directory Number (Unassigned)	<input type="checkbox"/> Meet-Me Number / Pattern	<input type="checkbox"/> Directed Call Park
<input type="checkbox"/> SIP Dial Rules	<input type="checkbox"/> Line Group	<input type="checkbox"/> Route Group	<input type="checkbox"/> Hunt List

Шаг 2. В Разделе сведений Задания введите имя файла .tar, без расширения, в Поле имени Файла TAR. Бит в секунду использует это имя файла для экспортирования элементов конфигурации.

Все файлы, которые экспортируются в то же время, связаны вместе (.tar) и могут быть загружены от сервера.

Cisco Unified CM Administration
For Cisco Unified Communications Solutions

System ▾ Call Routing ▾ Media Resources ▾ Advanced Features ▾ Device ▾ Application ▾ User Management ▾ Bulk Administration ▾ Help ▾

Export Data

Check Dependency Submit Select All Clear All

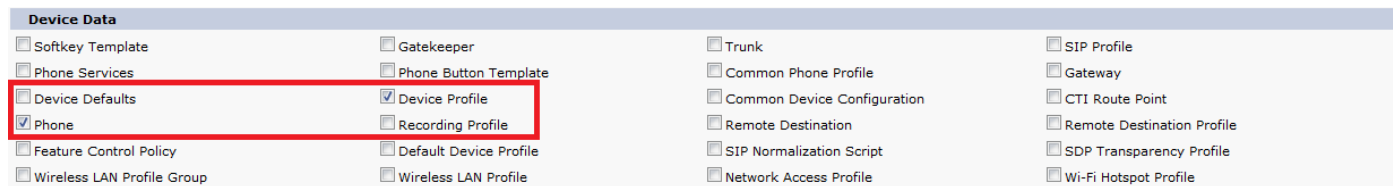
Status
Status: Ready

Job Information
Tar File Name*

Select Items to Export

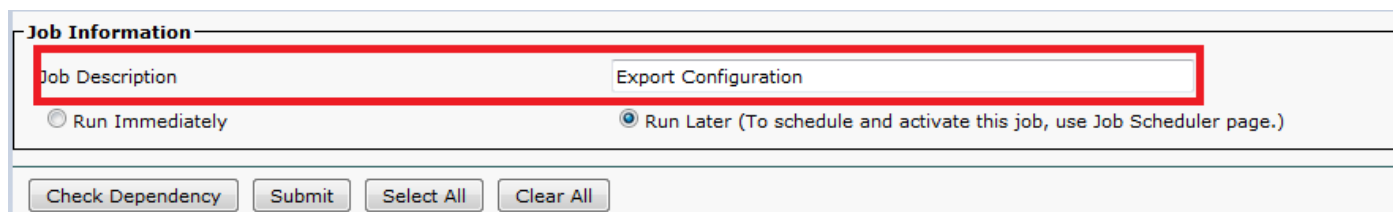
Шаг 3. В Избранных элементах к Разделу экспорта проверьте соответствующие флажки под Системными данными от этих опций:

Телефон и профиль устройства используются в качестве примера в этом документе. Можно выбрать любую опцию на основе требования.

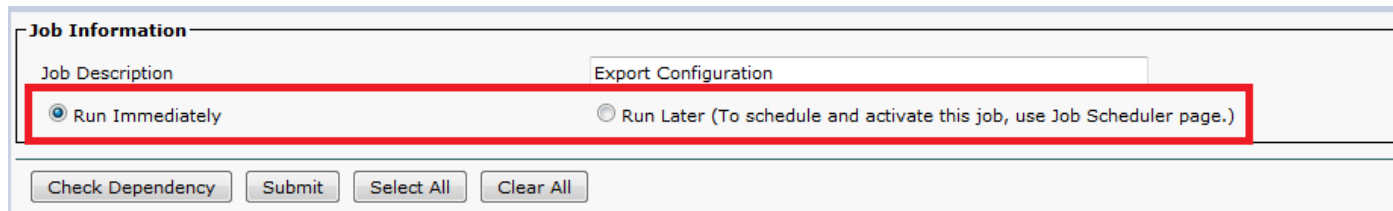


Шаг 4. Можно использовать кнопку **Select All** для проверки всех флажков сразу и кнопки **Clear All** для снятия всех флажков.

Шаг 5. В поле Job Description введите описание, что вы хотите обеспечить задание. Конфигурация экспорта является описанием по умолчанию.



Шаг 6. Можно принять решение выполнить задание сразу или позже путем установки соответствующего переключателя.



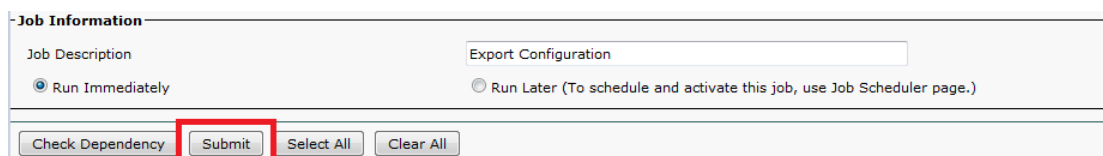
Шаг 7. Для проверки для взаимозависимости таблиц, чтобы удостовериться, что связанные записи также экспортируются нажмите **Check Dependency**.

Примечание: {Можно снять любой из флажков после проверки зависимости. У вас также есть опция для пропуска зависимости от проверки.}

Проверьте, что зависимость выбирает зависимые элементы до одного уровня зависимости. Например, если элемент будет зависеть от CSS, то только CSS будет выбран и элементы, от которых зависит CSS, не будет выбран.

Шаг 8. Для создания задания для того, чтобы экспортировать выбранные данные нажмите **Submit**.

Сообщение в разделе Статуса сообщает, что задание было отправлено успешно.



Шаг 9. Используйте опцию Scheduler Задания в Объемном главном меню

администрирования, чтобы планировать и/или активировать это задание.

Выберите **Bulk Administration > Job Scheduler > Click on Find** и ищите последний Идентификатор задания.

<input type="checkbox"/>	1458283845	March 18, 2016 12:20:45 PM IST	March 18, 2016 12:20:45 PM IST	1	Insert Phones - Specific Details	Completed
<input type="checkbox"/>	1458284211	March 18, 2016 12:26:51 PM IST	March 18, 2016 12:26:51 PM IST	1	Export Phones - Specific Details	Completed
<input type="checkbox"/>	1463140285	May 13, 2016 5:21:25 PM IST	May 13, 2016 5:21:25 PM IST	10	Update Phones - Query	Completed
<input type="checkbox"/>	1468478849	July 14, 2016 12:17:29 PM IST	July 14, 2016 12:17:29 PM IST	1	Export Configuration	Completed

Select All Clear All Delete Selected Activate Selected Stop Processing

Так как вы выбираете опцию, **выполненную сразу**, задание завершено автоматически. Если вы проверяете опцию, **выполненную позже**, то необходимо выбрать Job Id и активировать его вручную для обработки его.

Редактирование файла .tar

Файл TAR включает список Файлов csv и заголовочного файла. Заголовочный файл может использоваться для обращения к подробным данным сервера от того, где экспорт был выполнен и время, когда это было выполнено. Заголовочный файл также имеет подробные данные файлов в пакете.

Если вы хотите внести какие-либо изменения в конфигурацию после того, как вы экспортировали требуемые данные, можно сделать так путем редактирования экспортируемого файла .tar с этой процедурой:

Шаг 10. Теперь выберите **Bulk Administration > файлы Upload/Download**

Из окна Upload/Download выбирают файл TAR и щелкают по **Download Selected**.

The screenshot shows the Cisco Unified CM Administration interface. The 'Find and List Files' section is active, displaying a list of files. The file 'Phone-UDP_07142016121904.tar' is selected, and the 'Download Selected' button is highlighted. The interface includes a search bar, a status bar indicating 16 records found, and a list of files with their names and function types.

File Name	Function Type
EMexport.tar	Import Configuration
LOAD_11252015185004.tar	Export Configuration
Phone-UDP_07142016121904.tar	Export Configuration
Phones-03182016122736.txt	Insert Phones - Specific Details
UDP-7821_11252015174308.txt	Export UDP - All Details
UDP.csv	Update UDP - Custom File
UDP.txt	Update UDP - Custom File
UDP1.csv	Update UDP - Custom File
UDP2_11252015182500.tar	Export Configuration
bat.xlt	BAT Excel CSV Tool
deviceprofile.tar	Import Configuration
hari_03182016073115.tar	Export Configuration
krishna_03182016122654.txt	Export Phones - Specific Details
qwqw_03012016190544.txt	Export Phones - Specific Details
test.phone_10302015175747.txt	Export Phones - All Details
testphones1_10302015180037.txt	Export Phones - All Details

Шаг 11. Не смолите файл .tar к некоторому местоположению на вашей машине с tar-xvf команда.

Файл .csv извлечен к местоположению, которое вы задали.

Примечание: {Tar-xvf команда может не работать на Windows Server, TAR и операции UNTAR возможны в Windows с C 7 zip, который является бесплатным программным обеспечением, доступным во Всемирной паутине (WWW).}

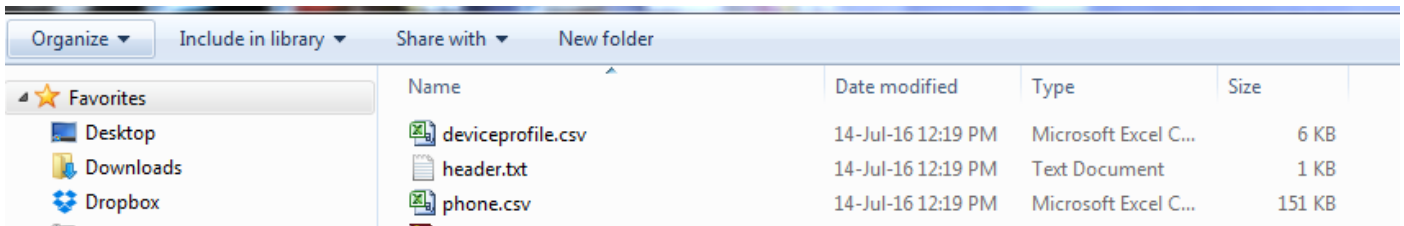
Название файла .csv всегда является тем же как названием товара.

Используйте MS Excel, чтобы отредактировать файл .csv и сохранить ваши изменения.

Можно отредактировать файл .csv с Блокнотом/Wordpad также, но Cisco рекомендует использовать MS Excel для редактирования.csv file.

Если вы решаете использовать блокнот или WordPad для редактирования, гарантировать добавление запятой для каждой новой записи в формате файла.

Всегда поддерживайте то же имя файла и формат файла для.csv file., Если вы добавляете новый файл к пакету tar, гарантируете, что файл имеет то же название и формат файла, как это имело бы, если это экспортируется от CUCM. Кроме того, гарантируйте, что новое имя файла добавлено к Заголовочному файлу.



Это - оригинальная конфигурация всех телефонов в моем Call Managers лабораторной работы. Изменения были внесены в телефонное поле описания 2 телефонов.

	A	B	C	D	E	F	G	H
1	Services Provisioning	Device Name	Description	Device Pool	Phone Button Template	CSS	AAR CSS	Location
2	Default	Sample Device Template with TAG usage examples	#FirstName# #LastName# (#Product# #Protocol#)	Default	Universal Device Template Button Layout			Hub_Nonf
3	Default	Auto-registration Template	#FirstName# #LastName# (#Product# #Protocol#)	Default	Universal Device Template Button Layout			Hub_Nonf
4	Default	SEP8386156E7BA	Auto 1000	Default	Standard 7821 SIP			Hub_Nonf
5	Default	navneet		Default	Standard CIPC SCCP			Hub_Nonf
6	Default	SEPB000B4BA07D3	Auto 1002	Default	Standard 8851 SIP TEST	CallingX_CSS		Hub_Nonf
7	Default	SEPB000B4BA07D3	Auto 1004	Default	Universal Device Template Button Layout			Hub_Nonf
8	Default	SEP54781AE169BB	Auto 1018	Default	SEP54781AE169BB-SIP-Individual Template			Hub_Nonf

Поле описания было изменено здесь:

	A	B	C	D	E	F	G	H
1	Services Provisioning	Device Name	Description	Device Po	Phone But	CSS	AAR CSS	Location
2	Default	Sample Device Template with TAG usage examples	#FirstName# #LastName# (#Product# #Protocol#)	Default	Universal Device Template But			Hub_Nonf
3	Default	Auto-registration Template	#FirstName# #LastName# (#Product# #Protocol#)	Default	Universal Device Template But			Hub_Nonf
4	Default	SEP8386156E7BA	Cisco 7821	Default	Standard 7821 SIP			Hub_Nonf
5	Default	navneet		Default	Standard CIPC SCCP			Hub_Nonf
6	Default	SEPB000B4BA07D3	testtt	Default	Standard i	CallingX_CSS		Hub_Nonf
7	Default	SEPB000B4BA07D3	Auto 1004	Default	Universal Device Template But			Hub_Nonf
8	Default	SEP54781AE169BB	Cisco 3905	Default	SEP54781AE169BB-SIP			Hub_Nonf
9	Default	TEST-Template	#FirstName##LastName#	Default	Universal Device Template But			Hub_Nonf
10	Default	ATAD0C282437561	ATAD0C282437561	Default	Standard ATA 187 SIP			Hub_Nonf

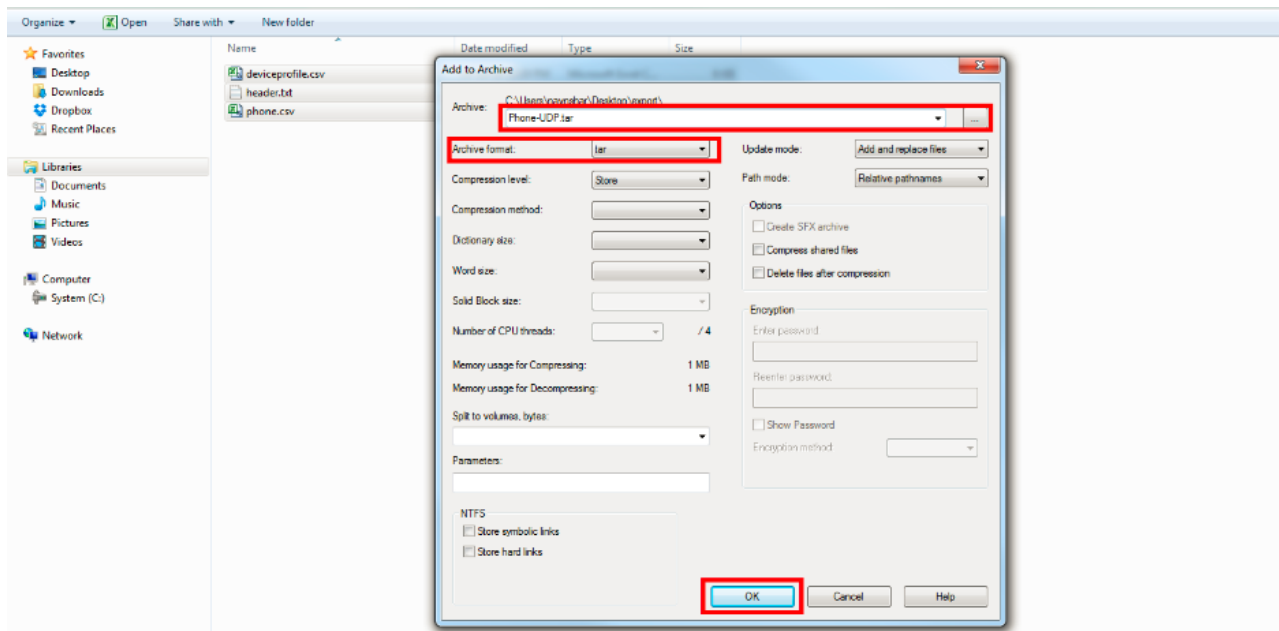
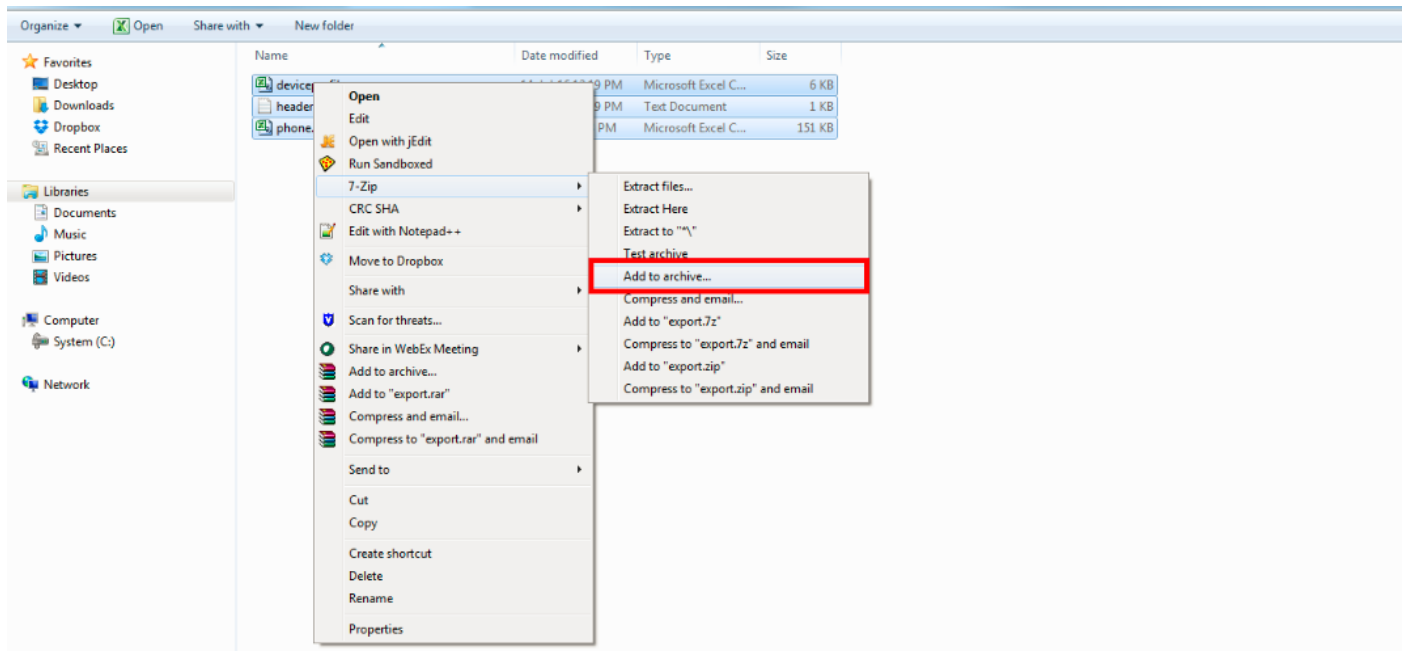
Примечание: Программное средство импорта/Экспорта не поддерживает обновление пароля и прикрепляет атрибуты. Они экспортируются в зашифрованной форме в экспортируемом файле, и следовательно это не может быть изменено на открытый текст. Объекты, которые имеют учетные данные, - Общий телефонный профиль,

именованная область (Realm) SIP, Пользователь приложения, Проверка подлинности LDAP, Каталог LDAP, Консоль оператора Cisco и Конечный пользователь. Знайте, что вы не должны модифицировать Идентификатор пользователя, Пользователя Пкида, Пароль и поля Pin в enduser.csv в экспортируемом файле.

Шаг 12. Как только вы сделаны с изменениями; повторно смолите файлы с tar-cvf команда, в то время как вы гарантируете, что новый файл .tar сохранен в общем местоположении по умолчанию.

Примечание: Tar-cvf команда не мог бы работать на Windows Server, TAR и операции UNTAR возможны в Windows с C 7 zip, который является бесплатным программным обеспечением, доступным на WWW.

Файлы .tar должны поддержать исходную структуру каталогов, когда вы повторно смолите файлы, потому что бит в секунду ищет файлы .tar в расположении по умолчанию только. (Избежите заголовочный файл, phone.csv и deviceprofile.csv файл в файл .tar).



Импорт конфигурации

Используйте эту процедуру для загрузки файла к серверу CUCM:

Администрирование **Шаг 13. SelectBulk.** Показы окна Find и List Files.

Нажать Add New. Показы Окна конфигурации Выгрузки файла.

В текстовом поле Файла введите полный путь файла, что вы хотите загрузить или нажать Browse и определить местоположение файла.

От Выбора целевой ниспадающий список выберите цель, для которой вы хотите использовать файл.

От ниспадающего списка Типа транзакции выберите тип транзакции, который определяет файл.

Если вы хотите перезаписать файл, который уже существует с тем же названием, проверьте Файл Перезаписи если оно флажок Exists.

Нажмите Save. Отображения состояния, что загрузка успешна.

Cisco Unified CM Administration
For Cisco Unified Communications Solutions

System ▾ Call Routing ▾ Media Resources ▾ Advanced Features ▾ Device ▾ Application ▾ User Management ▾ Bulk Administration ▾ Help ▾

File Upload Configuration

Save

Status
Status: Ready

Upload the CSV file

File: * Phone-UDP.tar

Select The Target *

Select Transaction Type *

Overwrite File if it exists.**

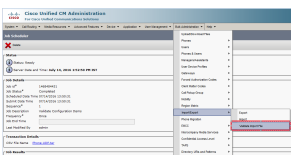
Save

i * - indicates required item.
i** If you are trying to upload a file which is already present for a particular transaction, it will be overwritten.

Теперь выберите **Bulk Administration > Import/Export > Validate Import File**

Примечание: Выберите Validate Import File при внесении изменений в конфигурацию, которая уже существует, и выберите опцию Import, если вы добавляете что-либо новое для существующей конфигурации.

В данном примере изменения были внесены в конфигурацию, которая уже существовала, поэтому Проверьте опцию файла Импорта, был выбран.



Выберите название Tar File и совершите нападки, Подвергаются.

Cisco Unified CM Administration
For Cisco Unified Communications Solutions

System ▾ Call Routing ▾ Media Resources ▾ Advanced Features ▾ Device ▾ Application ▾ User Management ▾ Bulk Administration ▾ Help ▾

Validate Import File

Submit

Status
Status: Ready

Select File to Validate
Tar File Name* Phone-UDP.tar

Job Information
Job Description: Validate Configuration Items

Submit

*- indicates required item.

Чтобы видеть ли Задание, завершенное успешно или нет, перейдите для **Увеличения объема администрирования>, Планировщик Задания> Щелкает по последнему планировщику задания с Должностной инструкцией, как Проверяют Элементы конфигурации.**

Гарантируйте , что статус результата Задания отображен как успех, если не, чем он означает, что задание не было завершено успешно. (В сценарии отказов вы будете видеть, что Задание заканчивается статус как ошибка).

Cisco Unified CM Administration
For Cisco Unified Communications Solutions

Navigation Cisco Unified CM Administration ▾
admin | Search Documentation | About | U

System ▾ Call Routing ▾ Media Resources ▾ Advanced Features ▾ Device ▾ Application ▾ User Management ▾ Bulk Administration ▾ Help ▾

Job Scheduler

Related Links: [Back To Find/List](#) ▾

Delete

Status
Status: Ready
Server Date and Time: July 14, 2016 2:08:58 PM IST

Job Details
Job id* 1468484431
Job Status* Completed
Scheduled Date Time 07/14/2016 13:50:31
Submit Date Time 07/14/2016 13:50:31
Sequence* 1
Job Description Validate Configuration Items
Frequency* Once
Job End Time
Last Modified By admin

Transaction Details
CSV File Name [Phone-UDP.tar](#)

Job Results

Job Launched Date Time	Job Result Status	Number Of Records Processed	Number Of Records Failed	Total Number Of Records	Log File Name
07/14/2016 13:50:34	Success	2	0	2	1468484431#07142016135034.txt
07/14/2016 13:50:34	Success	4	0	4	deviceprofile#07142016135034.txt
07/14/2016 13:50:34	Success	87	0	87	phone#07142016135034.txt

Delete

В этом снимке вы видите, что изменения стали отраженными, должным образом переносят успешный результат Задания.

Device Information

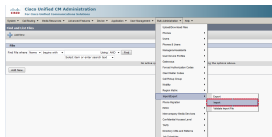
Device is Active
 Device is trusted

MAC Address* B8386156E7BA

Description Cisco 7821

Device Pool* Default [View Details](#)

Выбором Bulk Administration через Экраны ввода, вы добавляете процедурное для конфигурации, которая уже существует.



Выберите Имя файла:

Cisco Unified CM Administration
For Cisco Unified Communications Solutions

System ▾ Call Routing ▾ Media Resources ▾ Advanced Features ▾ Device ▾ Application ▾ User Management ▾ Bulk Administration ▾ Help ▾

Import Configuration

Next

Status
Status: Ready

Select File

File Name* -- Not Selected --
-- Not Selected --
EMexport.tar
Phone-UDP.tar
deviceprofile.tar

Next

*- indicates required item.

Выберите Device Data соответственно и щелкните **Run Immediately** и отправьте Задание.

Cisco Unified CM Administration
For Cisco Unified Communications Solutions

System ▾ Call Routing ▾ Media Resources ▾ Advanced Features ▾ Device ▾ Application ▾ User Management ▾ Bulk Administration ▾ Help ▾

Import Configuration

Submit Select All Clear All

Status
Status: Ready

Archive Information
File Name: Phone-UDP.tar

Import Configuration

Device Data

Device Profile Phone

Override the existing configuration

Job Information

Job Description Import Configuration

Run Immediately Run Later (To schedule and activate this job, use Job Scheduler page.)

Submit Select All Clear All

Чтобы видеть ли Задание, завершено успешно или нет, перейдите для Увеличения объема администрирования>, Планировщик Задания> Щелкает по последнему планировщику задания с Должностной инструкцией как Конфигурация Импорта.

Проверка

В настоящее время для этой конфигурации нет процедуры проверки.

Устранение неполадок

Перейдите к Планировщику Задания и щелкните по соответствующему Идентификатору задания и проверьте, что файлы журнала в результатах Задания разделяют и видят описание ошибки и делают модификации соответственно. Кроме того, можно собрать объемные служебные журналы инициализации от RTMT и проверки для ошибок.