

Руководство по конфигурации для миграции профиля локального сервиса на Глобальный в центральном UCS

Содержание

[Введение](#)

[Предварительные условия](#)

[Требования](#)

[Используемые компоненты](#)

[Шаги для миграции](#)

[Шаг 1. ID/политика/VLAN/VSAN/Шаблоны Пула документа Локального SPs, как выделено ниже.](#)

[Шаг 2. Воссоздайте все ID/политику/VLAN/VSAN/Шаблоны и глобальный SP в Центральном UCS.](#)

[Шаг 3. Зарегистрируйте UCSM в центральном UCS.](#)

[Шаг 4. . Переместите Локальный профиль на Глобальный профиль.](#)

[Шаг 5. . Проверьте новый глобальный профиль.](#)

[Шаг 6. Привяжите глобальный SP к определяемому Серверу.](#)

[Шаг 7. Сервер начальной загрузки от SAN LUN после нового глобального SP назначен](#)

[Дополнительные сведения](#)

Введение

Этот документ описывает, как Переместить профиль локального сервиса на Глобальный или если домен отменил регистрацию случайно от центрального

Предварительные условия

Требования

Компания Cisco рекомендует предварительно ознакомиться со следующими предметами:

- Система Cisco UCS
- Центральный UCS
- Процедура для миграции Локальный для Глобального профиля

Ниже процедуры примите самый стимулирующий UseCase, Начальную загрузку от SAN с LUN Начальной загрузки Удаленной системы хранения, которые уже Зонируются для предназначения для Инициаторов (WWPN) в каждом Профиле сервиса. ID должен остаться тем же во время миграции.

Используемые компоненты

Сведения, содержащиеся в данном документе, касаются следующих версий программного

обеспечения и оборудования:

- Менеджер системы Cisco UCS (UCSM)
- Центральное устройство (FI)
- UCS центральная работа VM ESXi

Сведения, представленные в этом документе, были получены от устройств, работающих в специальной лабораторной среде. Все устройства, описанные в этом документе, были запущены с чистой (стандартной) конфигурацией. В рабочей сети необходимо изучить потенциальное воздействие всех команд до их использования.

Шаги для миграции

1. ID/политика/VLAN/VSAN/Шаблоны Пула документа Локального SPs.
2. Воссоздайте все ID/политику/VLAN/VSAN/Шаблоны и ГЛОБАЛЬНЫЙ SPs в Центральном UCS.
3. Зарегистрируйте UCSM в центральном UCS.
4. Переместите Локальный профиль на Глобальный профиль.
5. Проверьте, что ID являются корректными для определенного Зонного Сервера в новом глобальном SP.
6. Привяжите глобальный SP к определяемому Серверу.
7. Сервер начальной загрузки от SAN LUN.

Шаг 1. ID/политика/VLAN/VSAN/Шаблоны Пула документа Локального SPs, как выделено ниже.

```
UCS-FI # scope org /
UCS-FI /org # show service-profile status
Service Profile Name Server Assignment Association Power State Op State
-----
SP01                1/3      Assigned Associated      On           Ok

UCS-FI /org # scope service-profile SP01

UCS-FI /org/service-profile # show detail
Service Profile:
Service Profile Name: SP01
Boot Policy: LocalDisk
BIOS Policy: ESX_BIOS
Host f/w Policy: global-default
Local Disk Policy: LocalDisk
Maintenance Policy: UserAck
Power Policy: PowerCap
Stats Policy: TemThreshold
Scrub Policy: global-default
UCS-FI /org/service-profile # show identity
Service Profile Name: SP01
```

```

UUID Suffix Pool: P_1
Dynamic UUID: c9fe0fd0-d051-11e3-00ff-000000000101
vNIC FC Node:
WWNN Pool: P_N_1
    Dynamic WWNN: 20:FF:00:25:B5:00:01:01
UCS-FI /org/service-profile # show vnic identity
vNIC:
Name      Type  Fabric ID Dynamic MAC Addr
-----
ESX_Dat_A1 Ether  A          00:25:B5:0A:04:01
ESX_Dat_A2 Ether  A          00:25:B5:0A:04:02
ESX_Dat_A3 Ether  A          00:25:B5:0A:04:03
ESX_Dat_A4 Ether  A          00:25:B5:0A:04:04
vHBA:
Name      Type  Fabric ID Dynamic WWPN
-----
ESX_FCDat_A1 Fc    A          20:FF:00:25:B5:0A:04:01
ESX_FCDat_A2 Fc    A          20:FF:00:25:B5:0A:04:02
ESX_FCDat_B1 Fc    B          20:FF:00:25:B5:0B:04:01

UCS-FI /org/service-profile # show vnic ESX_Vcon detail
vNIC:
Adapter Policy: global-VMWare
QoS Policy: ESX_QoS
Network Control Policy: CDP_EN
Stats Policy: TemThreshold

```

```

UCS-FI /org/service-profile # show vnic ESX_Vcon detail
vHBA:
Adapter Policy: global-VMWare
Stats Policy: G-TemThreshold

```

Шаг 2. Воссоздайте все ID/политику/VLAN/VSAN/Шаблоны и глобальный SP в Центральном UCS.

- Создайте Глобальные пулы, Политику, VLANS, VSAN, vNIC Шаблоны, vHBA Шаблоны, LAN
- Политика подключений, SAN политика подключений, шаблоны профиля глобального сервиса и профили глобального сервиса.
- При создании Глобальных VSAN, которые имеют Те же ID как Локально определенные VSAN в Менеджере UCS, удостоверьтесь, что Глобальное Название Уникально, рассмотрите "G - "перед Названием VSAN, и также удостоверьтесь, что ИДЕНТИФИКАТОР VLAN FCoE на недавно созданном Глобальном VSAN СОВПАДАЕТ Точно с ИДЕНТИФИКАТОРОМ VLAN FCoE, настроенным на соответствующем Локальном VSAN. Если ID VSAN будет тем же, и FCoE ID является другим, то Отказ будет повышен на Ассоциацию Профиля Глобального сервиса.
- Создание Глобального SP выделит новый UUID, MACS, WWNN и WWPN из их соответствующего Глобального ID Пулы.
- Примените эту новую политику к новому глобальному шаблону.
- Разверните профиль глобального сервиса SP01_GP от шаблона
- Набор WWNN/WWPN/MAC к новому Глобальному профилю SP01_GP для сохранения того же ID

Примечание: Создание Глобального SP выделит новый UUID, MACS, WWNN и WWPN из их соответствующего Глобального ID Пулы.

Обратитесь руководство по конфигурации, собирающееся, как назначить ID через CLI

```
UCS-FI /org/service-profile # show vnic identity
vNIC:
Name          Type   Fabric ID Dynamic MAC Addr
-----
ESX_Dat_A1   Ether  A           00:25:B5:0A:04:01
ESX_Dat_A2   Ether  A           00:25:B5:0A:04:02
ESX_Dat_A3   Ether  A           00:25:B5:0A:04:03
ESX_Dat_A4   Ether  A           00:25:B5:0A:04:04
vHBA:
Name          Type   Fabric ID Dynamic WWPN
-----
ESX_FCDat_A1  Fc     A           20:FF:00:25:B5:0A:04:01
ESX_FCDat_A2  Fc     A           20:FF:00:25:B5:0A:04:02
ESX_FCDat_B1  Fc     B           20:FF:00:25:B5:0B:04:01
```

```
UCS-FI /org/service-profile # show vnic ESX_Vcon detail
vNIC:
Adapter Policy: global-VMWare
QoS Policy: ESX_QoS
Network Control Policy: CDP_EN
Stats Policy: TemThreshold
```

```
UCS-FI /org/service-profile # show vhba ESX_SB_A1 detail
vHBA:
Adapter Policy: global-VMWare
Stats Policy: G-TemThreshold
```

Усилить простой UCS Центральный сценарий PowerTool, чтобы **подключать** или **назначить** оригинал (Правильно Зонный) WWPN и другие ID. Они ID является частью созданных Глобальных пулов и ID Вселенная, отразят "Используемый" статус, как только должным образом назначены эти ID.

Это - просто пример UCS Центральный Сценарий PowerTools и не официально поддерживаемый продукт Cisco. Используйте на ваш собственный риск и протестируйте сначала в лабораторной работе перед использованием в производстве. Отредактируйте сценарий согласно своей настройке глобального SP, Org, ID, Политике, и т.д.

См. руководство для получения дополнительной информации

```
UCS-FI /org/service-profile # show vnic identity
vNIC:
Name          Type   Fabric ID Dynamic MAC Addr
-----
ESX_Dat_A1   Ether  A           00:25:B5:0A:04:01
ESX_Dat_A2   Ether  A           00:25:B5:0A:04:02
ESX_Dat_A3   Ether  A           00:25:B5:0A:04:03
ESX_Dat_A4   Ether  A           00:25:B5:0A:04:04
vHBA:
Name          Type   Fabric ID Dynamic WWPN
-----
ESX_FCDat_A1  Fc     A           20:FF:00:25:B5:0A:04:01
ESX_FCDat_A2  Fc     A           20:FF:00:25:B5:0A:04:02
ESX_FCDat_B1  Fc     B           20:FF:00:25:B5:0B:04:01
UCS-FI /org/service-profile # show vnic ESX_Vcon detail
vNIC:
Adapter Policy: global-VMWare
QoS Policy: ESX_QoS
Network Control Policy: CDP_EN
Stats Policy: TemThreshold
```

```
UCS-FI /org/service-profile # show vhma ESX_SB_A1 detail
vHBA:
  Adapter Policy: global-VMWare
  Stats Policy: G-TemThreshold
```

```
UCS-FI /org/service-profile # show vnic identity
```

```
vNIC:
Name      Type  Fabric ID Dynamic MAC Addr
-----
ESX_Dat_A1 Ether  A      00:25:B5:0A:04:01
ESX_Dat_A2 Ether  A      00:25:B5:0A:04:02
ESX_Dat_A3 Ether  A      00:25:B5:0A:04:03
ESX_Dat_A4 Ether  A      00:25:B5:0A:04:04
```

```
vHBA:
Name      Type  Fabric ID Dynamic WWPN
-----
ESX_FCDat_A1 Fc    A      20:FF:00:25:B5:0A:04:01
ESX_FCDat_A2 Fc    A      20:FF:00:25:B5:0A:04:02
ESX_FCDat_B1 Fc    B      20:FF:00:25:B5:0B:04:01
```

```
UCS-FI /org/service-profile # show vnic ESX_Vcon detail
```

```
vNIC:
  Adapter Policy: global-VMWare
  QoS Policy: ESX_QoS
  Network Control Policy: CDP_EN
  Stats Policy: TemThreshold
```

```
UCS-FI /org/service-profile # show vhma ESX_SB_A1 detail
vHBA:
  Adapter Policy: global-VMWare
  Stats Policy: G-TemThreshold
```

```
UCS-FI /org/service-profile # show vnic identity
```

```
vNIC:
Name      Type  Fabric ID Dynamic MAC Addr
-----
ESX_Dat_A1 Ether  A      00:25:B5:0A:04:01
ESX_Dat_A2 Ether  A      00:25:B5:0A:04:02
ESX_Dat_A3 Ether  A      00:25:B5:0A:04:03
ESX_Dat_A4 Ether  A      00:25:B5:0A:04:04
```

```
vHBA:
Name      Type  Fabric ID Dynamic WWPN
-----
ESX_FCDat_A1 Fc    A      20:FF:00:25:B5:0A:04:01
ESX_FCDat_A2 Fc    A      20:FF:00:25:B5:0A:04:02
ESX_FCDat_B1 Fc    B      20:FF:00:25:B5:0B:04:01
```

```
UCS-FI /org/service-profile # show vnic ESX_Vcon detail
```

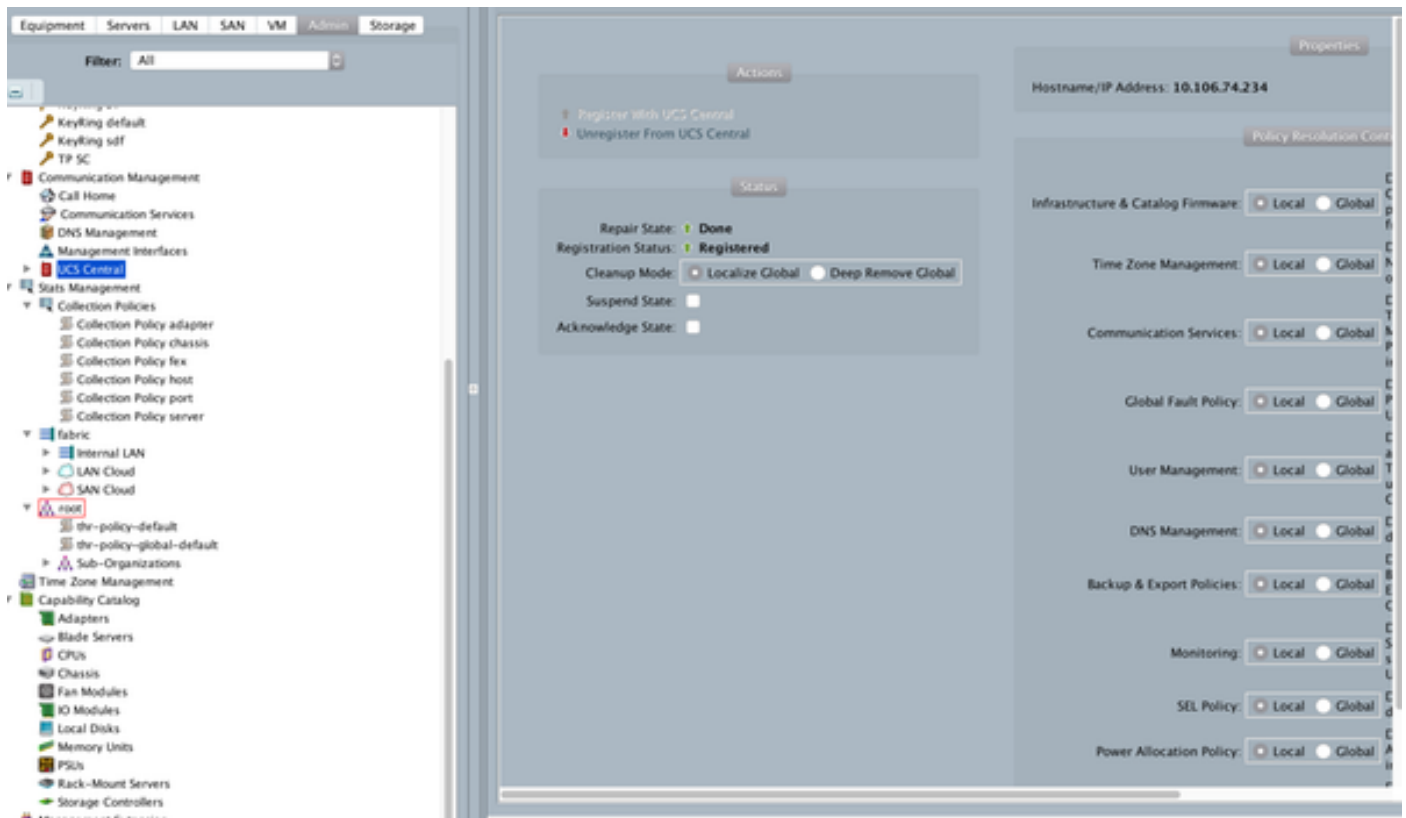
```
vNIC:
  Adapter Policy: global-VMWare
  QoS Policy: ESX_QoS
  Network Control Policy: CDP_EN
  Stats Policy: TemThreshold
```

```
UCS-FI /org/service-profile # show vhma ESX_SB_A1 detail
```

```
vHBA:
  Adapter Policy: global-VMWare
  Stats Policy: G-TemThreshold
```

Повторитесь для каждого ID для присвоения вручную

Шаг 3. Зарегистрируйте UCSM в центральном UCS.



Шаг 4. . Переместите Локальный профиль на Глобальный профиль.

- Корректно Сервер Завершения работы с локальным SP
- Разъедините локальный SP
- Удалите локальный SP ((восстановления выделенные ID назад в пул с неиспользованным статусом)

Обратитесь руководство по конфигурации для получения дополнительной информации о том, как управлять профилем сервиса в UCSM

Шаг 5. . Проверьте новый глобальный профиль.

```
UCS-FI /org/service-profile # show vnic identity
vNIC:
Name      Type   Fabric ID Dynamic MAC Addr
-----
ESX_Dat_A1 Ether  A       00:25:B5:0A:04:01
ESX_Dat_A2 Ether  A       00:25:B5:0A:04:02
ESX_Dat_A3 Ether  A       00:25:B5:0A:04:03
ESX_Dat_A4 Ether  A       00:25:B5:0A:04:04
vHBA:
Name      Type   Fabric ID Dynamic WWPN
-----
ESX_FCDat_A1 Fc     A       20:FF:00:25:B5:0A:04:01
ESX_FCDat_A2 Fc     A       20:FF:00:25:B5:0A:04:02
ESX_FCDat_B1 Fc     B       20:FF:00:25:B5:0B:04:01

UCS-FI /org/service-profile # show vnic ESX_Vcon detail
vNIC:
Adapter Policy: global-VMWare
QoS Policy: ESX_QoS
Network Control Policy: CDP_EN
Stats Policy: TemThreshold
```

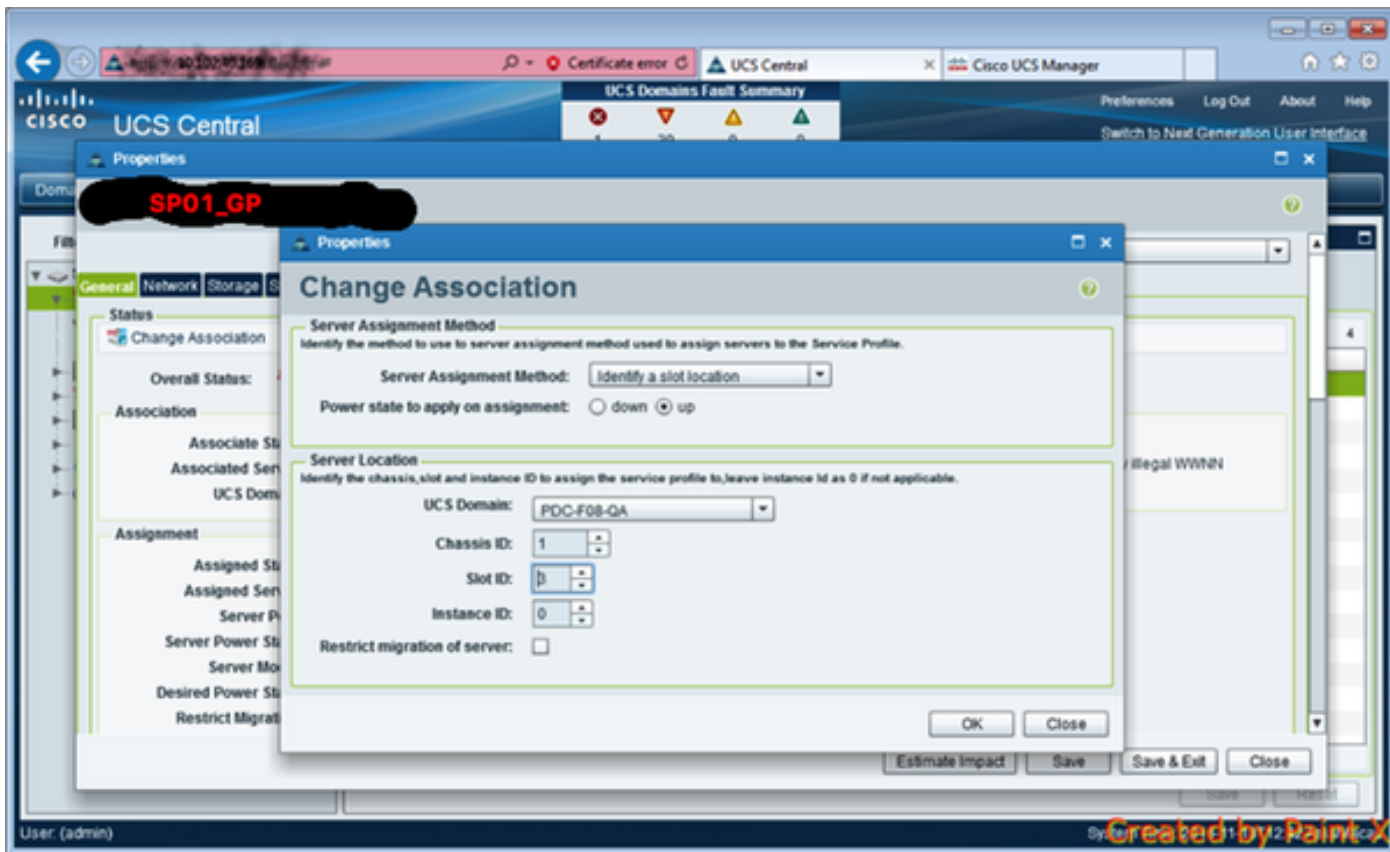
```
UCS-FI /org/service-profile # show vhma ESX_SB_A1 detail
vHBA:
```

Adapter Policy: global-VMWare

Stats Policy: G-TemThreshold

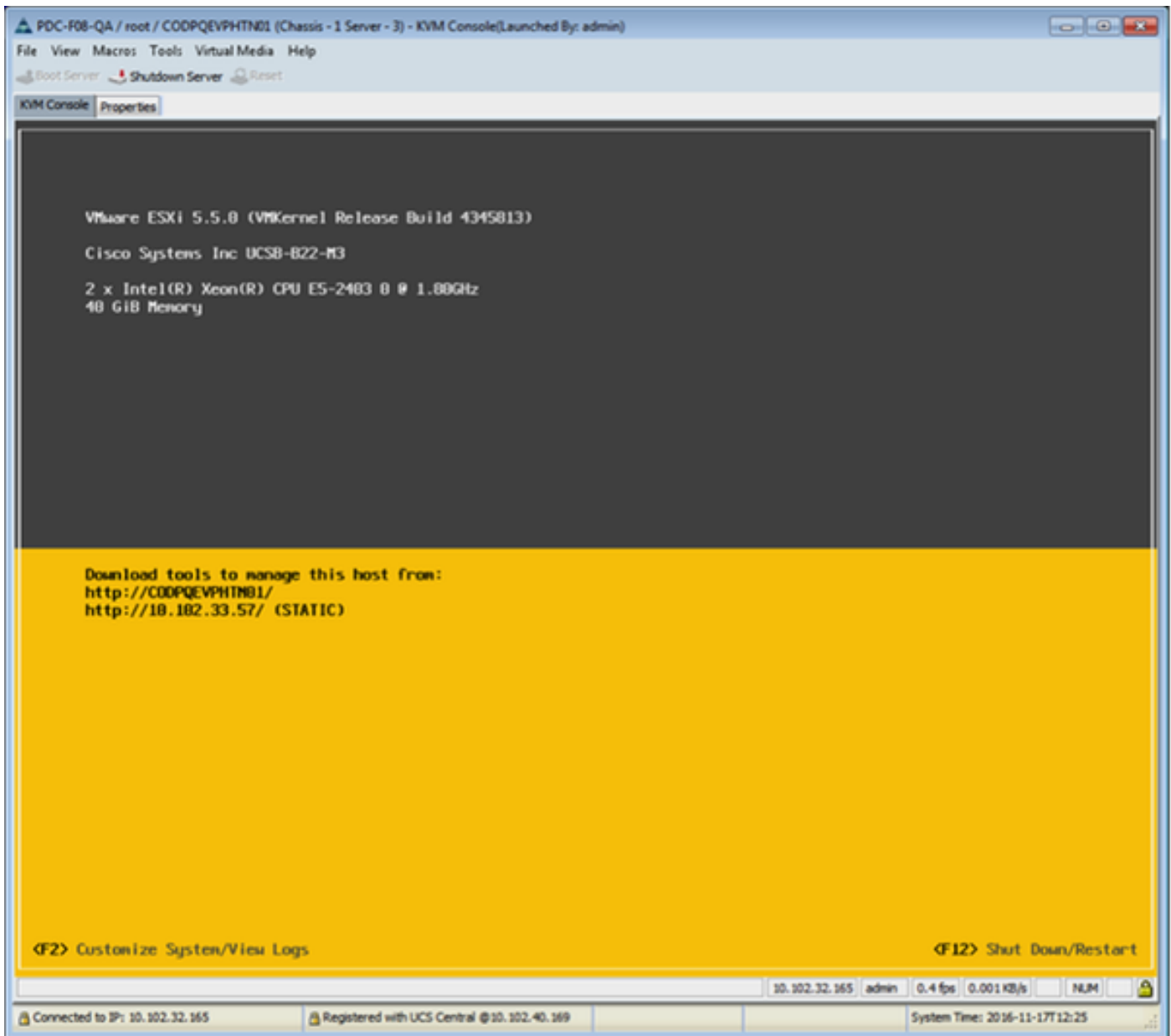
Шаг 6. Привяжите глобальный SP к определяемому Серверу.

См. руководство по конфигурации, как привязать SP от центрального



Шаг 7. Сервер начальной загрузки от SAN LUN после нового глобального SP назначен

Проверьте, в состоянии ли сервер загрузиться от SAN через консоль KVM



Дополнительные сведения

- Руководство по конфигурации UCSM
<http://www.cisco.com/c/en/us/support/servers-unified-computing/ucs-central-software/products-installation-and-configuration-guides-list.html>
- Центральные оптимальные методы
<https://сообщества.cisco.com/servlet/JiveServlet/downloadBody/66619-102-3-120435/UCS%20Central%20Operations%20and%20Best%20Practice%20Guide.pdf>
- Центральное руководство по конфигурации
<http://www.cisco.com/c/en/us/support/servers-unified-computing/ucs-manager/products-installation-and-configuration-guides-list.html>
- Комплект PowerTools
<https://сообщества.cisco.com/docs/DOC-37154>