

Содержание

[Введение](#)

[Предварительные условия](#)

[Требования](#)

[Используемые компоненты](#)

[Общие сведения](#)

[Загрузите требуемый драйвер Бандл ISO](#)

[Шагает для установки RHEL 7.0 или CentOS 7.0](#)

[Проверка](#)

[Шагает для установки RHEL 6.5 или CentOS 6.5](#)

[Проверка](#)

[Проверка монтажа на опоре](#)

[Дополнительные сведения](#)

Введение

Этот документ описывает, как установить Предприятие Redhat Linux (RHEL) или CentOS Linux на системе Cisco UCS (UCS) сервер Серии М с помощью локального хранилища.

Предварительные условия

Требования

Компания Cisco рекомендует предварительно ознакомиться со следующими предметами:

- Cisco UCS Manager 2.5 или 3. 1, Version
- Профили ресурса хранения
- Операционные системы Linux (ОС)

Используемые компоненты

Сведения в этом документе основываются на UCS, Серии М.

Сведения, представленные в этом документе, были получены от устройств, работающих в специальной лабораторной среде. Все устройства, описанные в этом документе, были запущены с чистой (стандартной) конфигурацией. В рабочей сети необходимо изучить потенциальное воздействие всех команд до их использования.

Общие сведения

Модульный сервер Cisco Серии М является одним из продуктов Cisco, который представляет дизайн Инфраструктуры Composable. Модульные серверы не имеют локального хранилища, но централизованного хранения, которое может быть разделено

всеми серверами. Для доступа к совместно используемой памяти ОС требует нового драйвера Системного интерфейса малых компьютеров (SCSI), вызванного как Интерфейсная карта сети хранения данных (sNIC), и должен быть добавлен во время установки для ОС для обнаружения дисков.

Следующие несколько разделов этого документа предоставляют сведения о том, как загрузить драйвер и установить его во время Установки операционной системы.

Загрузите требуемый драйвер Бандл ISO

Матрица совместимости Программного и аппаратного обеспечения UCS выделяет версии драйвера, которые требуются для определенного ОС, устройства и микропрограммной комбинации. Эти ссылки для Матричного Сервисного Программного средства и Матричного PDFs, определяет требуемую версию драйвера.

[Программное средство утилиты матрицы совместимости программного и аппаратного обеспечения UCS](#)

[Матрица совместимости программного и аппаратного обеспечения UCS PDFs](#)

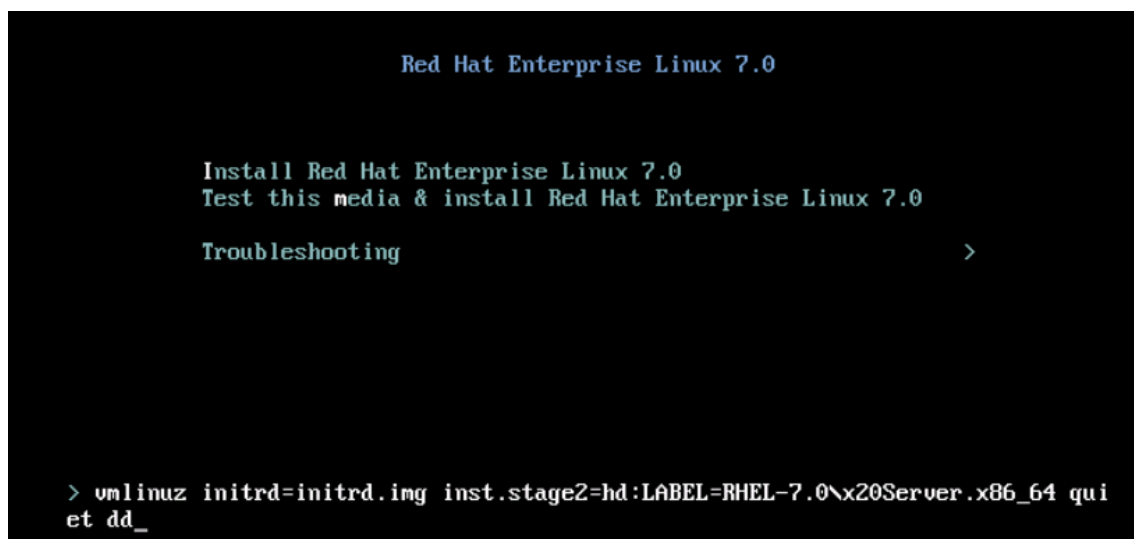
Выполните эти шаги для загрузки связки (bundle) драйвера:

1. В web-браузере перейдите к <http://www.cisco.com>.
2. Под **Поддержкой** перейдите к **Загрузкам** > **Все Загрузки**.
3. Нажмите **Servers - унифицированные вычисления**.
4. Выберите **UCS M-Series Modular Server Software**
5. Нажмите **Unified Computing System (UCS) Drivers**.
6. Выберите связку (bundle), вы хотите загрузить, и нажать **Download Now**.

Шагает для установки RHEL 7.0 или CentOS 7.0

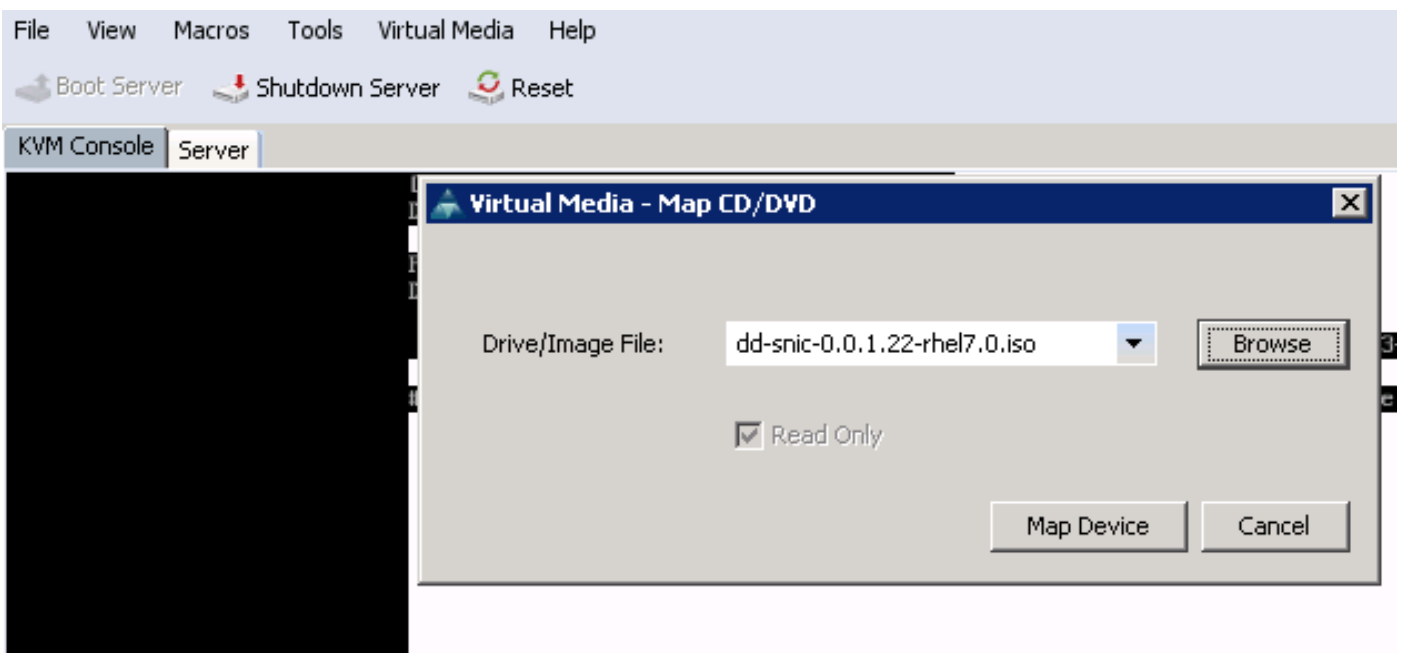
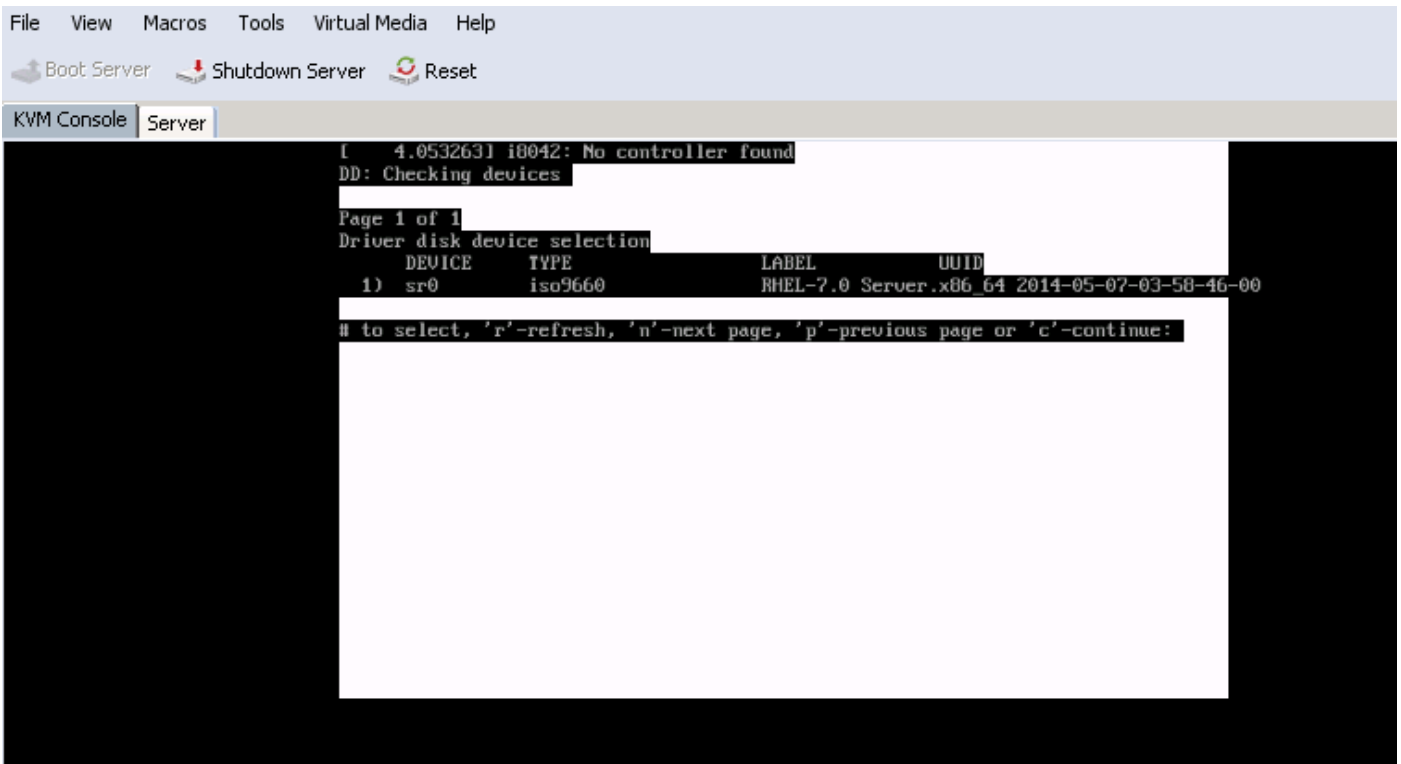
Предполагается, что пользователь включил сервер и настроен для начальной загрузки от образа ISO Установки операционной системы.

Шаг 1. В первом экране мастера Установки операционной системы выделите опцию **Install Redhat Enterprise Linux 7.0** и нажмите **Клавишу табуляции** для просмотра дополнительных параметров загрузки установщика. Добавьте **dd** ключевое слово в конце и нажмите **Клавишу Enter** как показано в образе.

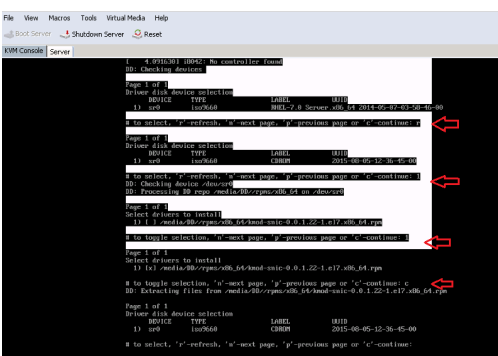


Шаг 2. Установщик берет вас для определения источника диска с драйвером (dd) файл, как

показано в образе. В этом шаге отмените сопоставление образ Установки операционной системы и сопоставьте sNIC диск с драйвером файл ISO.



Шаг 3. Нажмите **r**, чтобы повторно просмотреть среды и выбрать 1. Это включает в список sNIC файл RPM драйвера, включенный в диск с драйвером ISO. Выберите 1, чтобы включить драйвер и нажать **c** для загрузки драйвера, как показано в образе.



Шаг 4. Как только драйвер извлечен к области памяти, отмените сопоставление диск с

драйвером ISO и сопоставьте Установку операционной системы файл ISO. Нажмите r, чтобы повторно просмотреть его и нажать c для перехода мастера Установки операционной системы, как показано в образе.

```
# to select, 'r'-refresh, 'n'-next page, 'p'-previous page or 'c'-continue: r
Page 1 of 1
Driver disk device selection
  DEVICE      TYPE      LABEL      UUID
  1) sr0       iso9660   RHEL-7.0 Server.x86_64 2014-05-07-03-58-46-00

# to select, 'r'-refresh, 'n'-next page, 'p'-previous page or 'c'-continue: c
[ OK ] Started Show Plymouth Boot Screen.
[ OK ] Reached target Paths.
[ OK ] Reached target Basic System.
dracut-initqueue[838]: mount: /dev/sr0 is write-protected, mounting read-only
[ OK ] Started dracut initqueue hook.
      Starting dracut pre-mount hook...
[ OK ] Started dracut pre-mount hook.
[ OK ] Reached target Initrd Root File System.
      Starting Reload Configuration from the Real Root...
[ OK ] Started Reload Configuration from the Real Root.
[ OK ] Reached target Initrd File Systems.
      Starting dracut mount hook...
[ OK ] Started dracut mount hook.
[ OK ] Reached target Initrd Default Target.
```

Проверка

Как только вы продолжаете мастера Установки операционной системы, Номера логического устройства (LUN), созданные на централизованной совместно используемой памяти через политику профиля ресурса хранения, обнаружен ОС с помощью sNIC драйвера.

INSTALLATION DESTINATION RED HAT ENTERPRISE LINUX 7.0 INSTALLATION

Done us

Device Selection

Select the device(s) you'd like to install to. They will be left untouched until you click on the main menu's "Begin Installation" button.

Local Standard Disks

10.24 GB Cisco UCSME-MRAID12G sdd / 10.24 GB free	20.48 GB Cisco UCSME-MRAID12G sde / 20.48 GB free
---	---

Disks left unselected here will not be touched.

Specialized & Network Disks

Disks left unselected here will not be touched.

Other Storage Options

Partitioning

Automatically configure partitioning. I will configure partitioning.

I would like to make additional space available.

Encryption

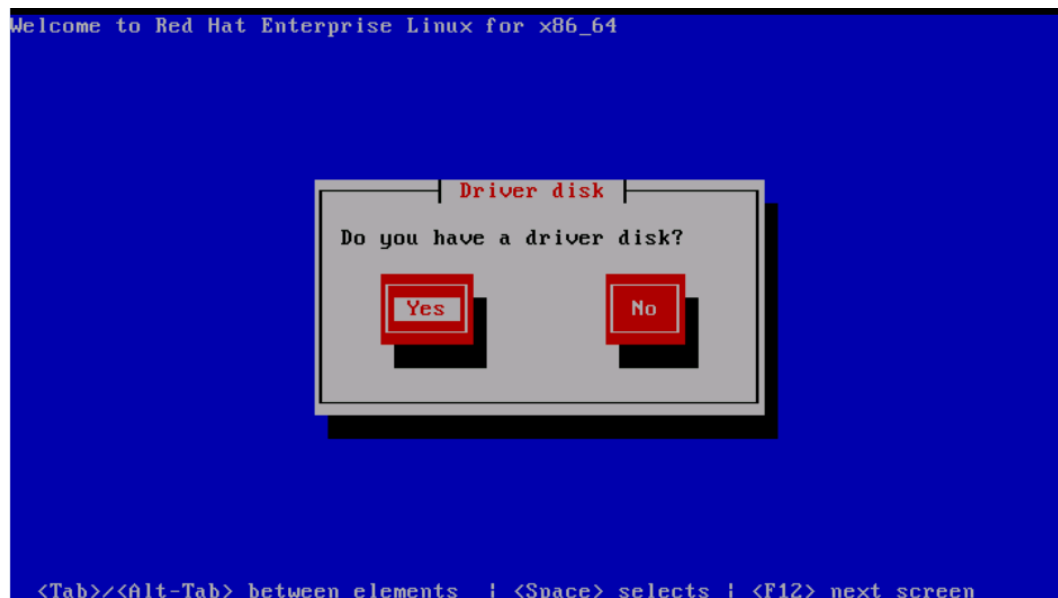
Encrypt my data. You'll set a passphrase later.

Шагает для установки RHEL 6.5 или CentOS 6.5

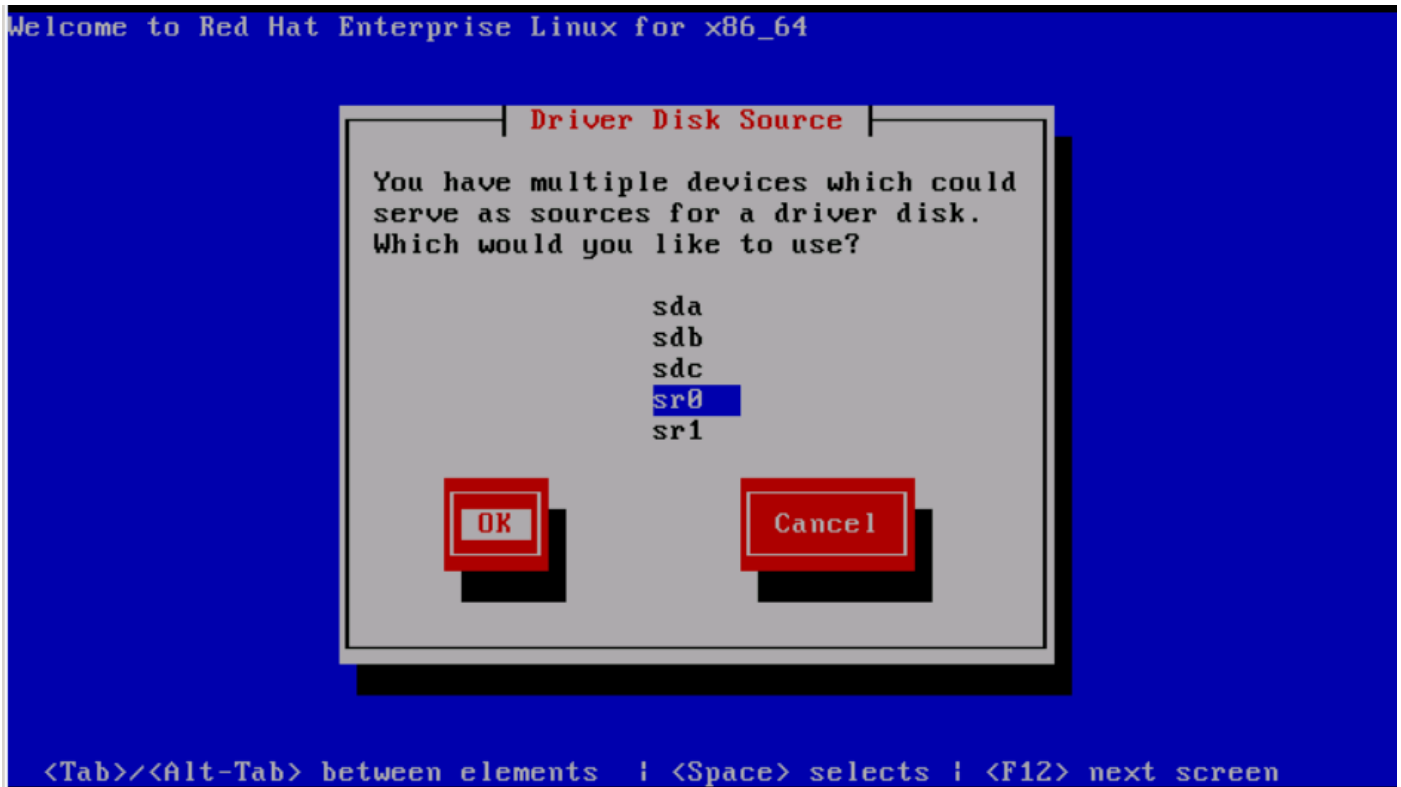
Шаг 1. От экрана приветствия мастера Установки операционной системы выделите **Установку** или **обновите** опцию **существующей системы** и нажмите **Клавишу табуляции** для просмотра параметров загрузки. В конце линии добавьте **dd** ключевое слово и щелкните по **Клавише Enter**.



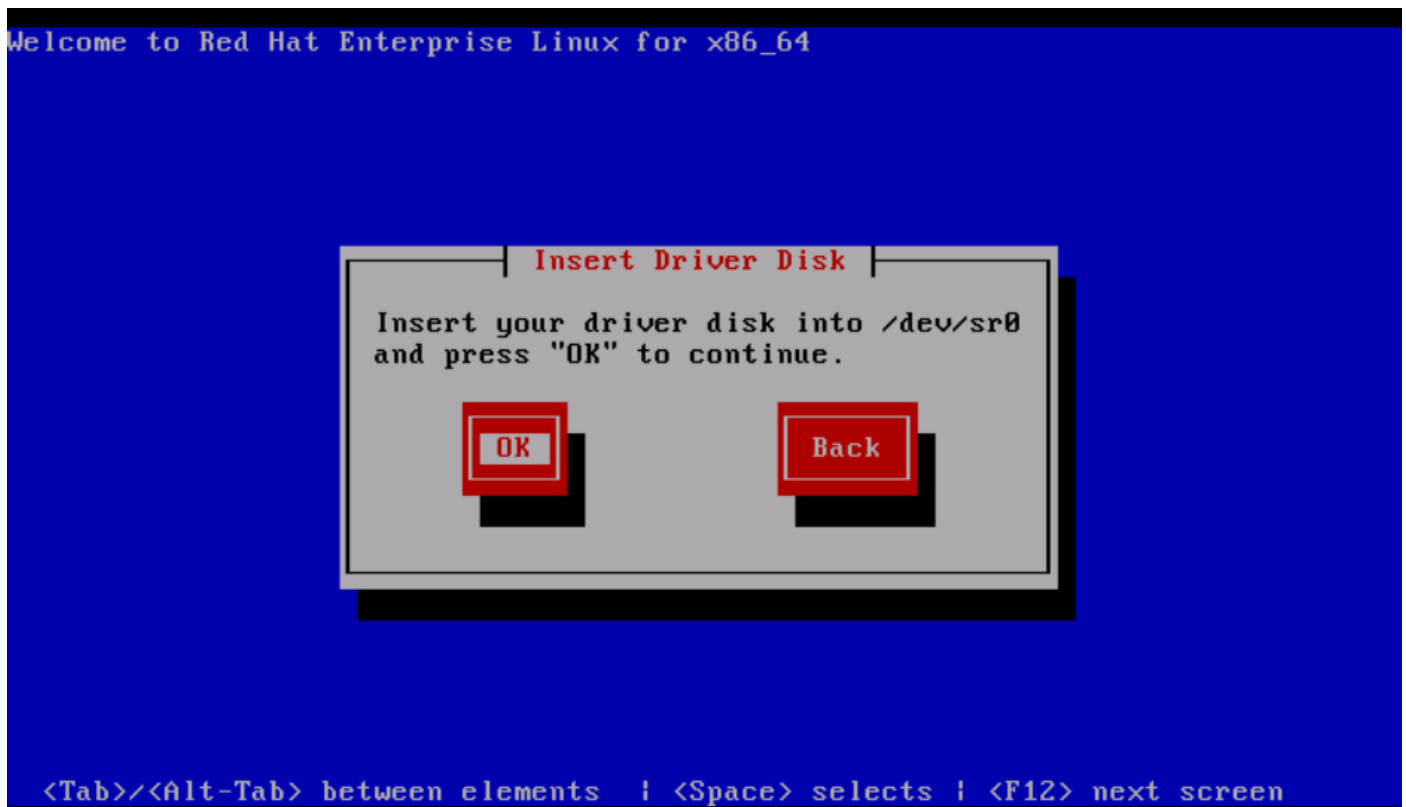
Шаг 2. Мастер установки операционной системы вызывает для диска с драйвером. Нажмите кнопку **Да**, как показано в образе.



Шаг 3. Как показано в образе, выберите **опцию sr0** как расположение источника драйвера.

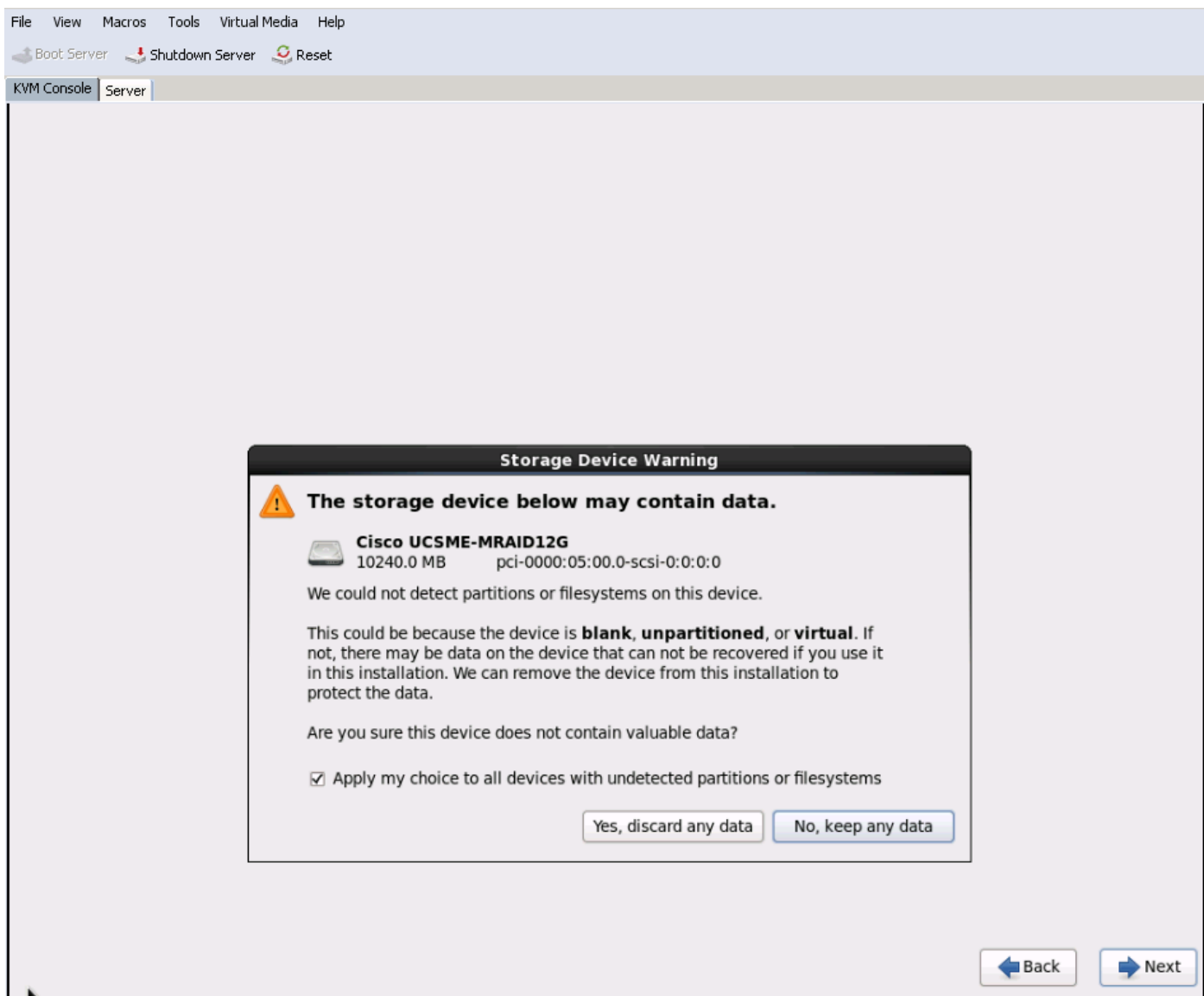


Шаг 4. Отмените сопоставление Установку операционной системы ISO и сопоставьте sNIC диск с драйвером ISO для RHEL 6.5. После сопоставления диска с драйвером ISO **нажмите OK**, как показано в образе.



Шаг 5. ОС извлекает sNIC драйвер и приглашение для загрузки дополнительных драйверов во время установки. Щелкните **по No**, как показано в образе и отмените сопоставление диск с драйвером файл ISO. Сопоставьте образ ISO Установки операционной системы и продолжите Установку операционной системы.

Проверка Если sNIC драйвер будет загружен, то ОС будет в состоянии обнаружить LUN совместно используемой памяти как показано в образе.



Проверка монтажа на опоре

Эти команды OS включают в список sNIC подробные данные драйвера,

Просмотреть sNIC модуль драйвера в ядро

драйвер sNIC подробные данные модуля:

Использование snic_admin утилита,

Дополнительные сведения

- [UCS Cisco модульные серверы серии M](#)
- [Cisco UCS Manager \(UCSM\) руководство по конфигурации](#)
- [Видео - серия обсуждения технических вопросов UCS Cisco](#)
- [Cisco Systems – техническая поддержка и документация](#)